

**Общество с ограниченной ответственностью
«Наследие»**

УТВЕРЖДАЮ

Генеральный директор общества с ограниченной ответственностью
«Наследие»
С. Н. Чукуров



Документация, содержащая результаты исследований, в соответствии с которыми определяется наличие или отсутствие объектов, обладающих признаками объекта культурного наследия, на земельных участках, подлежащих воздействию земляных, строительных, мелиоративных и (или) хозяйственных работ, предусмотренных статьей 25 Лесного кодекса Российской Федерации, работ по использованию лесов (за исключением работ, указанных в пунктах 3, 4 и 7 части 1 статьи 25 Лесного кодекса Российской Федерации) и иных работ по объекту: «Строительство автомобильной дороги по проспекту Ленинского Комсомола от проспекта Туполева до ул. Генерала Кашубы в Заволжском районе г. Ульяновск».

Держатель «Открытого листа» № 3299-2022


М. В. Карева

Пенза, 2022 г.

I. АННОТАЦИЯ

Документация содержит 24 стр. текста, 38 иллюстрации на 25 стр., приложения на 4 стр., переплетенные в 1 том.

Ключевые слова: АРХЕОЛОГИЧЕСКИЕ РАЗВЕДКИ, Г. УЛЬЯНОВСК, АВТОМОБИЛЬНАЯ ДОРОГА, ПРОСПЕКТ ЛЕНИНСКОГО КОМСОМОЛА, ПРОСПЕКТ ТУПОЛЕВА, УЛ. ГЕНЕРАЛА КАШУБЫ, ЗАВОЛЖСКИЙ РАЙОН.

Археологические разведки проводились по договору с ООО «ИНЖДОР», согласно открытому листу № 3299-2022 от 29 ноября 2022 года, выданному на имя Каревой Марии Викторовны Министерством культуры Российской Федерации, на земельном участке, подлежащем хозяйственному освоению, в целях выявления объектов археологического наследия (или установления факта их отсутствия) с обязательным проведением локальных земляных работ.

Место проведения работ: проспект Ленинского Комсомола от проспекта Туполева до ул. Генерала Кашубы в Заволжском районе г. Ульяновск.

Объект: «Строительство автомобильной дороги по проспекту Ленинского Комсомола от проспекта Туполева до ул. Генерала Кашубы в Заволжском районе г. Ульяновск».

Протяженность участка исследования составляла 991 м, при ширине землеотвода 44-87 м.

В ходе работ была полностью осмотрена вся территория участка исследования, в т. ч. участки с нарушенным почвенным слоем. По установленной методике был заложен 1 шурф размером 2х2 м, общей площадью 4 м².

По результатам исследования объектов культурного наследия (памятников археологии) выявлено не было.

Результаты исследований по данному открытому листу передаются в Управление по охране объектов культурного наследия Администрации

губернатора Ульяновской области, как уполномоченный орган исполнительной власти в сфере сохранения, использования, популяризации и государственной охраны объектов культурного наследия (памятников истории и культуры) народов Российской Федерации.

II. СОДЕРЖАНИЕ

№ структурного элемента, раздела, подраздела, пункта	Наименование	№ страницы
I	Аннотация	2
II	Содержание	4
III	Обозначения и сокращения	5
IV	Введение	6
V	Список исполнителей	8
VI	Основная часть	9
1	Методика и порядок проведения археологических исследований	9
2	Физико-географическая характеристика района работ	10
3	Историческая справка об археологическом освоении территории в районе участка исследования	11
4	Описание натуральных археологических исследований	16
VII	Заключение	19
VIII	Список использованных источников и литературы	20
	Альбом иллюстраций (илл. 1-38)	23
	Приложения. Сопроводительная документация:	49
	Письмо от 22.11.2022 № ОКН-20221121-10336255707-3	50
	Открытый лист № 3299-2022	53

III. ОБОЗНАЧЕНИЯ И СОКРАЩЕНИЯ

ОКН	—	объект культурного наследия
ОАН	—	объект археологического наследия
ЮЮЗ	—	юг-юго-запад
ЮЮВ	—	юг-юго-восток
ССЗ	—	север-северо-запад
ВСВ	—	восток-северо-восток
ВЮВ	—	восток-юго-восток
СЗ	—	северо-запад
ЮЗ	—	юго-западный
ЮВ	—	юго-восток
СВ	—	северо-восток
С	—	север
Ю	—	юг, южный
пос.	—	поселок
с.	—	село
р.	—	река
Верх.	—	верхний
Ср.	—	средний, среднее
АЭ	—	археологическая экспедиция

IV. ВВЕДЕНИЕ

В декабре 2022 года ООО «Наследие» проводились археологические разведки по договору с ООО «ИНЖДОР». Работы осуществлялись согласно открытому листу № 3299-2022 от 29 ноября 2022 г., выданному на имя Каревой Марии Викторовны Министерством культуры Российской Федерации, на земельном участке, подлежащем хозяйственному освоению, в целях выявления объектов археологического наследия (или установления факта их отсутствия) с обязательным проведением локальных земляных работ.

Целью исследования являлось выявление наличия (отсутствия) объектов культурного наследия (памятников археологии) на земельном участке, отведенном для размещения объекта «Строительство автомобильной дороги по проспекту Ленинского Комсомола от проспекта Туполева до ул. Генерала Кашубы в Заволжском районе г. Ульяновск».

Протяженность участка исследования составляла 991 м, при ширине землеотвода 44-87 м.

В задачу исследования входило:

1. Визуальное обследование земельного участка.
2. Осмотр участка с нарушенным почвенным слоем на предмет наличия признаков объектов культурного наследия (памятников археологии).
3. Сбор подъемного материала.
4. Проведение локальных земляных работ в целях установления наличия (отсутствия) признаков культурного слоя.
5. Составление подробных планов с указанием границ объекта исследования и мест проведения археологических работ.
6. Фотографическая фиксация всех этапов проведения работ.

В состав экспедиции входили сотрудники ООО «Наследие», под руководством держателя открытого листа Каревой Марии Викторовны (см. список исполнителей).

В ходе работ была полностью осмотрена вся территория участка исследования, в т. ч. участки с нарушенным почвенным слоем; по установленной методике был заложен 1 шурф размером 2х2 м, общей площадью 4 м².

По результатам исследования объектов культурного наследия (памятников археологии) выявлено не было.

Результаты исследований по данному открытому листу передаются в Управление по охране объектов культурного наследия Администрации губернатора Ульяновской области, как уполномоченный орган исполнительной власти в сфере сохранения, использования, популяризации и государственной охраны объектов культурного наследия (памятников истории и культуры) народов Российской Федерации.

V. СПИСОК ИСПОЛНИТЕЛЕЙ

1.	Сотрудник ООО «Наследие», держатель «Открытого листа» № 3299-2022	М. В. Карева	Руководство экспедицией, научно- методическое обеспечение, подготовка отчета
2.	Сотрудник ООО «Наследие», археолог	А. Е. Федянин	Производство земляных работ, фотофиксация
3.	Сотрудник ООО «Наследие», археолог	В. В. Пчелинцев	Производство земляных работ, просеивание грунта, составление картографического материала
4.	Сотрудник ООО «Наследие», археолог	И. М. Новикова	Стратиграфические описания, камеральная обработка, составление историографии, подготовка отчета

VI. ОСНОВНАЯ ЧАСТЬ

1. Методика и порядок проведения археологических исследований

Археологические разведки по данному открытому листу проводились в строгом соответствии с Положением о порядке проведения археологических полевых работ и составления научной отчетной документации, утвержденным постановлением Бюро Отделения историко-филологических наук Российской академии наук от «20» июня 2018 г. № 32.

Открытый лист, по которому проводились работы, выдан для проведения археологических разведок на земельных участках, подлежащих хозяйственному освоению, в целях выявления объектов археологического наследия (или установления факта их отсутствия) с обязательным проведением локальных земляных работ.

На предварительном этапе исследований были изучены архивные материалы о наличии памятников археологии на участке исследования.

В ходе работ была полностью осмотрена вся территория исследования, в т. ч. участки с нарушенным почвенным слоем (следы природных и антропогенных разрушений), а также был заложен 1 шурф размером 2х2 м, общей площадью 4 м².

Шурфовка производилась слоями до 0,2 м, с последующей зачисткой каждого слоя. В завершении каждого шурфа, вдоль северной стенки, осуществлялся контрольный прокоп материка на глубину до 0,2 м. Затем проводилась рекультивация шурфа.

Характерные точки археологических исследований были зафиксированы географическими координатами в системе WGS84 с помощью GPS навигатора Garmin etrex 10.

На всех этапах работ производилась фотофиксация с использованием масштабной рейки и зеркального фотоаппарата Canon 1100D.

В ходе камеральных работ составлялись картографические материалы, обрабатывались и обобщались результаты полевых исследований.

2. Физико-географическая характеристика района работ

г. Ульяновск Ульяновской области

Местоположение Ульяновска приурочено к Приволжской возвышенности, восточная оконечность которой называется Предволжьем.

Ульяновск, центр Ульяновской области, в 893 км к Востоку от Москвы. Расположен на берегах рек Волга (Куйбышевское водохранилище) и Свияга на холмистой равнине на высоте 80-160 метров над уровнем моря. Перепады высот в черте города составляют от 0 до 60 метров. Причём в правобережной части (центре) Ульяновска лёгкие спуски и подъёмы встречаются чаще, чем в левобережной (Заволжский район). Протяженность в меридианном направлении - 20 км, в широтном - 30 км. Необычно большая площадь города (622,46 км) объясняется наличием обширных промышленных зон и Волгой, прилегающая часть которой к Ульяновску тоже учитывается. Город расположен в лесостепной полосе. В центральной части города существует подземная река Симбирка, впадающая в Свиягу.

Центральная (историческая) часть Ульяновска расположена на правом берегу Волги и одновременно на правом берегу р. Свияги, занимая часть высокого водораздела между этими реками. Свияга течет на север, Волга – на юг. Относительная отметка меженного уровня воды в Свияге равна 65 м, Волги - 2м. Таким образом, разница в уровнях Волги и Свияги равна 63 м. В связи с постройкой Куйбышевской плотины разница в уровнях этих рек уменьшилась до 42 м.

Наиболее узкая и в то же время низкая часть водораздела расположена у южной окраины города. Поверхность водораздела в этом месте представляет собой ровную, почти горизонтальную площадку, отметка которой достигает в

некоторых местах 90,0 м, но обычно равна 80,0 м. Ширина водораздела между бровками склонов к Свияге и Волге равна примерно 1 км.

Климат умеренно-континентальный, чуть суше, чем в центральной России. В последние годы стал несколько мягче. Среднегодовая температура +4 С, среднегодовая влажность воздуха – 74%, годовая норма осадков составляет 484 мм. Средняя глубина промерзания – 1,5 м, иногда до 2,5 м¹.

Преобладающим типом почвы являются: чернозем – 63,2 %, серые лесные – 22,8 %, дерново-карбонатные – 5,2 % и прочие 8,8%².

3. Историческая справка об археологическом освоении территории в районе участка исследования

г. Ульяновск Ульяновской области

В середине XIX в. в частные коллекции попадают случайные находки предметов. Так, в 1850 г. в Русское археологическое общество передали снимок металлического зеркала из музея М.П. Баратаева, найденный при д. Баратаевка³

Первые археологические исследования в центральной части современного Ульяновска были проведены в 1877-1878 гг. студентом Казанского университета С.М. Чугуновым, раскопавшем в районе Старого Венца мордовский могильник, датируемый эпохой Казанского ханства (могильник «Ульяновск I»). В 1878 г. на Лысой горе, располагавшейся близ заволжской слободы Часовня, он обнаружил человеческие кости и многочисленные фрагменты средневековой гончарной керамики⁴.

¹ https://knowledge.allbest.ru/geology/2c0a65625a3ac78a4c43a88521316d27_0.html (дата обращения 16.12.2022).

² <http://ah73.ru/index.php/2021-antimonopol/2-welcome> (дата обращения 16.12.2022).

³ Буров Г. М. Археологические памятники Ульяновска и его окрестностей. Ульяновск, 1971 г., С. 151.

⁴ Чугунов С. О раскопках древних кладбищ в городе Симбирске и его окрестностях в 1878 г. // Труды Общества естествоиспытателей при Казанском университете. - Т. VIII. - Вып. V. - Казань, 1879, С. 47.

Первые данные о памятниках на территории города Ульяновска были получены еще во 2ой половине 19 в. В «Сведениях 1873 г. О городищах и курганах» упоминается городище при «д. Полициной» (Пальцино) в Заволжье, обследованное позднее П. Ф. Филатовым. Оно относится к золотоордынской эпохе⁵.

В самом конце XIX в. П. Л. Мартынов указывает на существование двух городищ у д. Поливны на Волге, к северу от Симбирска. Еще одно укрепленное поселение, у бывшего с. Мостовая Слобода на Свияге, отмечено в сводной работе В. Н. Поливанова.⁶ Позднее из той же «д. Палицино» поступил клад куфических монет. Таким образом, в дореволюционное время в районе Симбирска были известны лишь поселения с внешними признаками, случайно открытый клад и недатированный могильник⁷.

После Октябрьской революции, в 1934 г., местным жителем на берегу Свияги, найден костяной гарпун, который может относиться к мезолитическому времени. Второй гарпун, возможно, того же возраста, обнаружен в 1962 г. близ свияжского трамвайного моста.

В 1938 году в результате разведки, проведенной А. П. Смирновым⁸, близ сел Б. и М. Пальцино открыты два болгарских селища, из которых одно содержало также комплекс предболгарской эпохи, а другое — погребения срубной культуры бронзового века. Эти памятники были исследованы с помощью раскопок в 1954 г. Куйбышевской экспедицией Института археологии АН СССР (руководитель экспедиции - проф. А. П. Смирнов) и дали весьма ценный научный материал.⁹

В 1963 г. городища у д. Поливны осматривались участником Поволжской экспедиции А. С. Воскресенским¹⁰.

⁵Буров Г. М. Археологические памятники Ульяновска и его окрестностей. Ульяновск, 1971 г., С. 263

⁶Поливанов В.Н. Следы курганной старины в Симбирской губернии // Труды седьмого археологического съезда в Ярославле. 1887. М, 1890. Т. 1. С. 35-38.

⁷ Буров Г. М. Археологические памятники Ульяновска и его окрестностей. Ульяновск, 1971 г., С. 263.

⁸ Смирнов А. П., Тихомирова В. А. Археологические памятники левобережья Волги (Ульяновск-Майна) //Историко-археологический сборник. Москва, 1948 г.

⁹Хлебникова Т. А. Пальцинские селища X - начала XIII вв.//МИА. – 1958, №61.

¹⁰ Буров Г. М. Археологические памятники Ульяновска и его окрестностей. Ульяновск. 1971 г., С.264.

Первое археологическое обследование долины Свияги в районе Ульяновска проведено во второй половине мая 1969 г. совместной экспедицией Ульяновского пединститута и областного краеведческого музея. При этом обнаружены восемь древних поселений, инвентарь которых составляет пять комплексов бронзового века, три позднегородецко-именьковского времени и два болгарского. Два других памятника с керамикой позднегородецко-именьковского времени (Ульяновск I и II) выявлены при осмотре кромки правого коренного берега Волги. Кроме того, зарегистрированы пункты с русской черной и темно-серой керамикой серебристого лощения, характерной для XVI—XVII вв., а у Дворца книги имени В. И. Ленина открыт средневековый могильник¹¹.

Археологические памятники Большого Ульяновска сосредоточены группами в различных удобных пунктах, преимущественно за городской чертой. В центральной части города обнаружены мезолитические гарпуны, пункт с керамикой позднегородецко-именьковского времени, скопления обломков русской лощеной посуды и средневековые могильники. Остальные памятники делятся на четыре обособленные территориальные группы, из которых две, западная и южная, прилегают к Свияге, а остальные, северная и восточная - к Волге. В западную группу входят Карлинские поселения, в южную – Вырыпаевские и Киндяковка, в северную – Ульяновск II и Поливнинские городища, в восточную – Пальцинские памятники: могильник, клад, селища и городище¹².

Важнейшими археологическими памятниками раннеболгарского периода являются языческие грунтовые могильники – Большетарханский, Автозаводской, Тетюшский, Танкеевский, Большетиганский и др.¹³.

¹¹ Буров Г. М. Археологические памятники Ульяновска и его окрестностей. Ульяновск. 1971 г, С. 264-265.

¹² Буров Г. М. Археологические памятники Ульяновска и его окрестностей. Ульяновск. 1971 г, С. 265.

¹³ Гисматулин М. Р., Семькин Ю. А. Археологические памятники Ульяновска и его окрестностей. Ульяновск, 2019 г., С. 80.

В 1990-е гг. А. В. Вискалиным были обследованы памятники Карлинское VI, VII, IX-XI¹⁴.

В 2000-2003 гг. А.В. Вискалиным проводятся систематические работы по уточнению границ Симбирской крепости XVII-XVIII вв. В 2000 г. им совместно с Ю.А. Семькиным был исследован фрагмент укреплений Симбирской-Карсунской засечной черты по ул. Ленина, 58.¹⁵

В 2001 г. Е.П. Казаковым, Ю.А. Семькиным и А.В. Вискалиным было проведено охранное археологическое раскопки раннеболгарского могильника IX в., расположенного в Засвияжском районе г. Ульяновска напротив старой проходной ОАО «УАЗ»¹⁶.

В 2002 г. под руководством А. В. Вискалина проводятся раскопки в сквере у западной ограды Ульяновского областного краеведческого музея, подтвердившие наличие здесь северной стены и рва бывшего Симбирского кремля. В 2003 г. в траншее на пересечении улиц Гончарова и Мира А. В. Вискалиным были обнаружены остатки рва посада Симбирска XVII в¹⁷.

В 2009 г. селище «Северный Венец» (именьковская культура), расположенное к востоку от северного трамвайного депо рядом с резервным городским водозабором, было обследовано экспедицией УлГПУ под руководством Ю.А. Семькина.¹⁸

В 2012 г. М.Р. Гисматулиным проводилось обследование поселения «Озеро Осиновое» расположенного в Железнодорожном р-не г. Ульяновска к востоку от оз. Осиновое. Находки с территории памятника включают орудия из кремня мезолитического облика, фрагменты лепной керамики периода

¹⁴ Гисматулин М. Р., Семькин Ю. А. Археологические памятники Ульяновска и его окрестностей. Ульяновск, 2019 г., С. 17.

¹⁵ Вискалин А.В. Археологические исследования заповедника «Родина В.И. Ленина» в 2002-2003 гг. // Материалы первой научной конференции, посвящённой учёному и краеведу С.Л. Сытину. - Ульяновск, 2004.

¹⁶ Казаков Е.П., Семькин Ю.А., Вискалин А.В. Автозаводской раннеболгарский могильник на территории Ульяновска // Материалы первой научной конференции, посвящённой учёному и краеведу С.Л. Сытину. Ульяновск, 2004.

¹⁷ Гисматулин М. Р., Семькин Ю. А. Археологические памятники Ульяновска и его окрестностей. Ульяновск. 2019 г., С. 24.

¹⁸ Гисматулин М. Р., Семькин Ю. А. Археологические памятники Ульяновска и его окрестностей. Ульяновск, 2019 г., С.47.

неолита, эпохи бронзы, раннего средневековья и круговой керамики периода Волжской Булгарии.¹⁹

В 2014 г. М.Р. Гисматулиным были проведены работы по определению границ поселений «Озеро Осиновое» и «Северный Венец», было выявлено новое поселение «Ипподром».²⁰

В 2018 г. под руководством Н.А. Горбунова было проведено охранно-разведочное археологическое обследование земельного участка общей площадью 1104 кв. м. с кадастровым номером 73:24:041804:16 по адресу: г. Ульяновск, ул. Энгельса, 18. Объектов культурного наследия обнаружено не было.²¹

В декабре 2021 г. сотрудниками ООО «Наследие» были проведены археологические исследования на земельном участке, отведенном для размещения объекта: «Строительство автомобильной дороги от Новосельдинского шоссе г. Ульяновск до автомобильной дороги федерального значения Цивильск - Ульяновск - Сызрань (А151)». На исследованном земельном участке объектов культурного наследия не обнаружено²².

Ближайшие памятники археологии к участку исследования (илл. 6):

– селище Майская (Лысая) гора. Эпоха средневековья – 4,1 км к ЮЗ от участка исследования;

¹⁹ Гисматулин М. Р., Семькин Ю. А. Археологические памятники Ульяновска и его окрестностей. Ульяновск, 2019 г., С. 85.

²⁰ Гисматулин М. Р., Семькин Ю. А. Археологические памятники Ульяновска и его окрестностей. Ульяновск, 2019 г., С.86.

²¹ Горбунов Н.А. Отчет о результатах проведения научно-исследовательских археологических полевых работ (разведка) на земельном участке общей площадью 1104 кв. м с кадастровым номером 73:24:041804:16 по адресу: г. Ульяновск, ул. Энгельса, 18. – Ульяновск, 2018.

²² ООО «Наследие». Документация о выполненных археологических полевых работах, содержащая результаты исследований, в соответствии с которыми определяется наличие или отсутствие объектов, обладающих признаками объекта культурного наследия, на земельных участках, подлежащих воздействию земляных, строительных, мелиоративных и (или) хозяйственных работ, предусмотренных статьей 25 Лесного кодекса Российской Федерации, работ по использованию лесов (за исключением работ, указанных в пунктах 3, 4 и 7 части 1 статьи 25 Лесного кодекса Российской Федерации) и иных работ по объекту: «Строительство автомобильной дороги от Новосельдинского шоссе г. Ульяновск до автомобильной дороги федерального значения Цивильск - Ульяновск - Сызрань (А151)». – Пенза, 2021.

– находка наконечника пояса, VII в. – 4,2 км к ССВ от участка исследования.

4. Описание натуральных археологических исследований

В декабре 2022 г. сотрудниками ООО «Наследие» были проведены археологические исследования на земельном участке, отведенном для расположения объекта «Строительство автомобильной дороги по проспекту Ленинского Комсомола от проспекта Туполева до ул. Генерала Кашубы в Заволжском районе г. Ульяновск».

Работы проводились в несколько этапов:

1. Предварительные историко-архивные исследования, в ходе которых были изучены результаты предыдущих археологических исследований, данные архивов по расположению на территории разведок и в непосредственной близости от них ранее выявленных объектов культурного наследия (памятников) археологии.

2. На втором этапе был организован выезд на место исследования, осуществлен визуальный осмотр территории на предмет наличия объектов культурного наследия.

3. Затем были заложены шурфы.

4. На заключительном этапе были проведены камеральные работы, в ходе которых обрабатывались и обобщались данные, полученные в ходе полевых исследований, а также составлялись картографические материалы.

Участок исследования

Участок проведения работ расположен в Заволжском районе г. Ульяновска, на левом берегу р. Волга, в 3,5 км к ВСВ от Президентского моста, в районе частного сектора. Он имел подпрямоугольную форму, вытянут по линии ЮЗ-СВ, проходит по укатанной дороге в районе частного сектора,

которая примыкает к пр. Ленинского Комсомола и далее по нему, в направлении ЮЗ-СВ до пересечения с пр. Туполева. Протяженность участка исследования составляла 991 м, при ширине землеотвода 44-87 м (илл. 1-5).

Участок исследования удалось локализовать на следующих исторических картах:

- генеральная карта Симбирской губернии в атласе Пядышева (1822 г.) (илл. 7);
- карта Симбирской губернии из Подробного атласа Российской империи, изданного картографическим заведением А. Ильина в 1871 году (илл. 8);
- «Археологическая карта Симбирской губернии» (Поливанов В. Н. - Симбирск, 1900) (илл. 9).

Исследованный участок находится вне зоны исторической застройки.

В ходе визуального осмотра исследуемой территории объектов культурного наследия не обнаружено (илл. 10-33).

Для выявления наличия (отсутствия) культурного слоя был заложен 1 шурф размером 2x2 м, общей площадью 4 м² (илл. 34-38).

Описание шурфов

Шурф № 1 (N54°21'58,1976", E48°33'39,8520") (илл. 34-38) размером 2x2 м был заложен в 30 м к ЮЗ от перекрестка ул. Генерала Кашубы и ул. Цветочная, в районе частного сектора.

Современная дневная поверхность ровная, покрыта луговой растительностью. Стратиграфия шурфа:

- покровным был слой дерна мощностью до 0,1 м;
- ниже залегал слой темно-серого гумусированного суглинка, мощностью до 0,45 м;
- под ним находился слой серо-коричневого суглинка мощностью до 0,2 м;

– низ стратиграфической колонки занимала прослойка светло-коричневой суглинистой супеси мощностью до 0,13 м.

Материк был представлен светло-коричневой суглинистой супесью.

В основании северной стенки был осуществлен контрольный прокоп, заполнение и дно которого не отличается от зачищенного материка. Находок в заполнении шурфа не обнаружено. По окончании работ шурф был рекультивирован.

Выводы

В ходе визуального осмотра и проведения локальных земляных работ на земельном участке, отведенном для расположения объекта «Строительство автомобильной дороги по проспекту Ленинского Комсомола от проспекта Туполева до ул. Генерала Кашубы в Заволжском районе г. Ульяновск» памятников археологии не выявлено.

Ближайшие памятники археологии к участку исследования: селище Майская (Лысая) гора. Эпоха средневековья – 4,1 км к ЮЗ от участка исследования; находка наконечника пояса, VII в. – 4,2 км к ССВ от участка исследования.

VII. ЗАКЛЮЧЕНИЕ

В ходе проведения археологических разведок согласно открытому листу № 3299-2022 от 29 ноября 2022 г., выданному на имя Каревой Марии Викторовны Министерством культуры Российской Федерации, на земельном участке, отведенном для расположения объекта «Строительство автомобильной дороги по проспекту Ленинского Комсомола от проспекта Туполева до ул. Генерала Кашубы в Заволжском районе г. Ульяновск» установлено следующее.

На исследованном земельном участке объектов культурного наследия, включенных в реестр выявленных объектов культурного наследия, либо объектов, обладающих признаками объекта культурного наследия, обнаружено не было.

Однако в ходе проведения земляных работ могут быть обнаружены объекты археологического наследия, не выявляемые методами визуальной разведки и шурфовки поверхностных слоев:

- слои палеолитических стоянок, залегающих глубже 1,0 м;
- захоронения, не выявленные в рельефе местности;
- клады и местонахождения отдельных предметов,

В случае обнаружения предметов и объектов, обладающих признаками культурного наследия необходимо незамедлительно остановить земляные работы и информировать сотрудников ООО «Наследие» и Управление по охране объектов культурного наследия Администрации губернатора Ульяновской области.

Держатель открытого листа



М. В. Карева

VIII. СПИСОК ИСПОЛЬЗОВАННЫХ ИСТОЧНИКОВ И ЛИТЕРАТУРЫ

Нормативные правовые акты:

1. Федеральный закон от 25.06.2002 N 73-ФЗ (редакция от 24.04.2020).
2. Положение о порядке проведения археологических полевых работ и составления научной отчётной документации, утвержденное постановлением Бюро Отделения историко-филологических наук Российской академии наук от «20» июня 2018 г. № 32.
3. Закон Ульяновской области «Об объектах культурного наследия (памятниках истории и культуры) народов Российской Федерации, расположенных на территории Ульяновской области от 06.09.2007 г. №131-30.

Литература:

4. Буров Г. М. Археологические памятники Ульяновска и его окрестностей. – Ульяновск, 1971 г.
5. Бурундуков Р.Р., Вискалин А.В. Отчёт об археологических разведках в Ульяновском районе Ульяновской области в 1990 году // Архив ИА РАН. Р1 15677.
6. Вискалин А.В. Отчёт об археологических исследованиях в Ульяновской области в 1989 году // Архив ИА РАН.
7. Вискалин А.В. Археологические исследования заповедника «Родина В.И. Ленина» в 2002-2003 гг. // Материалы первой научной конференции, посвящённой учёному и краеведу С.Л. Сытину. – Ульяновск, 2004.
8. Гисматулин М. Р., Семькин Ю. А. Археологические памятники Ульяновска и его окрестностей. – Ульяновск, 2019.
9. Гисматулин М. Р., Семькин Ю. А. Археологические памятники Ульяновска и его окрестностей. – Ульяновск, 2019.

10. Горбунов Н. А. Отчет о результатах проведения научно-исследовательских археологических полевых работ (разведка) на земельном участке общей площадью 1104 кв. м с кадастровым номером 73:24:041804:16 по адресу: г. Ульяновск, ул. Энгельса, 18. – Ульяновск, 2018.

11. Замалетдинов И. Страж Симбирского отрога // Симбирский курьер. – 1995. -5 дек.

12. Казаков Е.П., Семькин Ю.А., Вискалин А.В. Автозаводской раннеболгарский могильник на территории Ульяновска // Материалы первой научной конференции, посвящённой учёному и краеведу С.Л. Сытину. - Ульяновск, 2004.

13. ООО «Наследие». Документация о выполненных археологических полевых работах, содержащая результаты исследований, в соответствии с которыми определяется наличие или отсутствие объектов, обладающих признаками объекта культурного наследия, на земельных участках, подлежащих воздействию земляных, строительных, мелиоративных и (или) хозяйственных работ, предусмотренных статьей 25 Лесного кодекса Российской Федерации, работ по использованию лесов (за исключением работ, указанных в пунктах 3, 4 и 7 части 1 статьи 25 Лесного кодекса Российской Федерации) и иных работ по объекту: «Строительство автомобильной дороги от Новосельдинского шоссе г. Ульяновск до автомобильной дороги федерального значения Цивильск - Ульяновск - Сызрань (А151)». – Пенза, 2021.

14. Поливанов В. Н. Следы курганной старины в Симбирской губернии // Труды седьмого археологического съезда в Ярославле. 1887. М, 1890. Т. 1.

15. Семькин Ю.А. Раннесредневековое поселение «Северный Венец» в г. Ульяновске. Результаты предварительного исследования в 2009 г. // Краеведческие записки. Вып. 15. - Ульяновск, 2012.

16. Смирнов А.П., Тихомирова В.А. Археологические памятники левобережья Волги (Ульяновск - Майна) // Историко-археологический сборник. – М., 1948.

17. Хлебникова Т.А. Пальцинские селища X - начала XIII вв. // МИА. - 1958. - № 61.

18. Чугунов С. О раскопках древних кладбищ в городе Симбирске и его окрестностях в 1878 г. // Труды Общества естествоиспытателей при Казанском университете. - Т. VIII. – Вып. V. - Казань, 1879.

Интернет ресурсы:

19. <http://www.etomesto.ru/>.

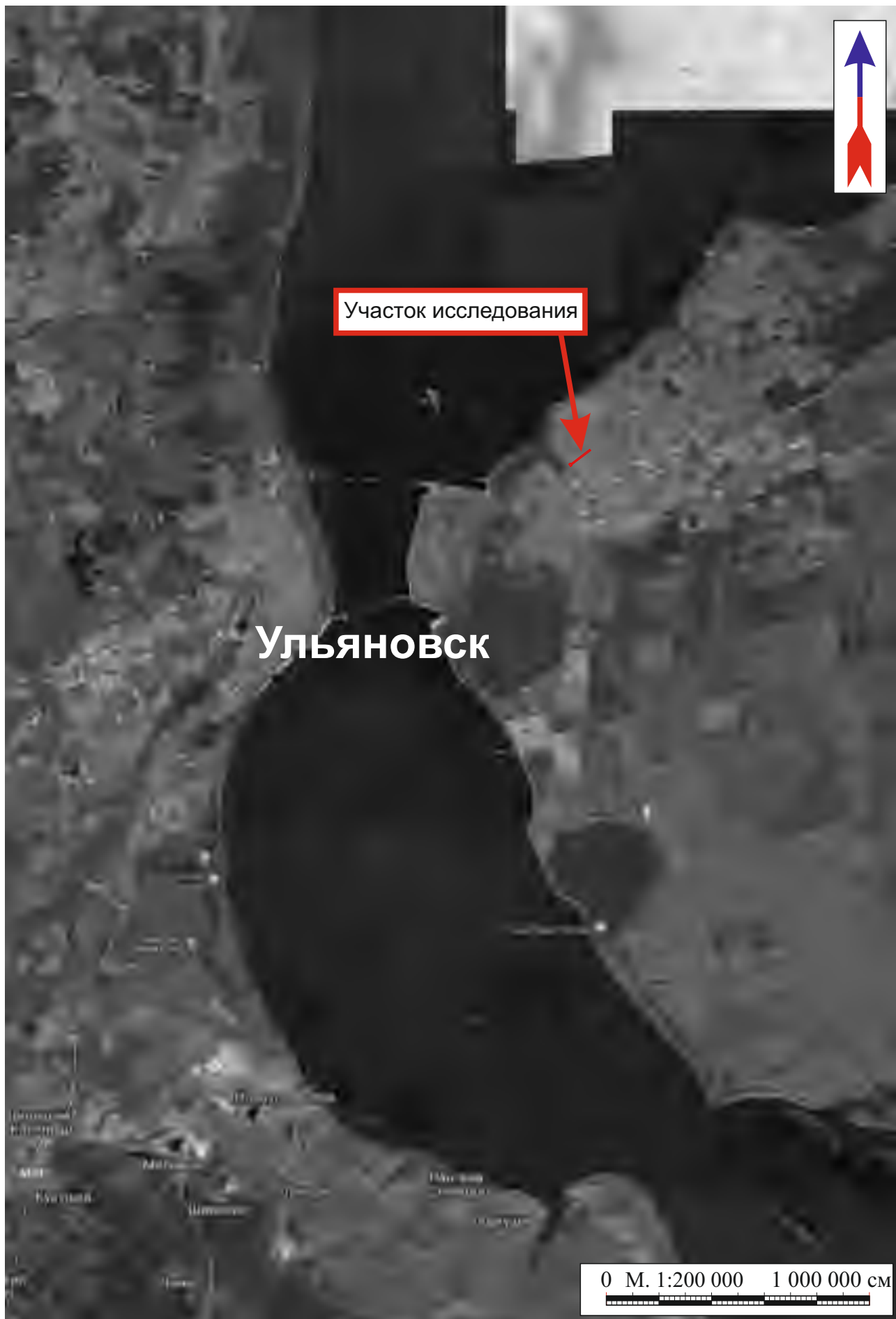
20. https://knowledge.allbest.ru/geology/2c0a65625a3ac78a4c43a88521316d27_0.html (дата обращения 16.12.2022).

21. <http://ah73.ru/index.php/2021-antimonopol/2-welcome> (дата обращения 16.12.2022).

Альбом иллюстраций



Илл. 1. Археологические разведки на земельном участке для расположения объекта «Строительство автомобильной дороги по проспекту Ленинского Комсомола от проспекта Туполева до ул. Генерала Кашубы в Заволжском районе г. Ульяновск». Карта Ульяновской области с обозначением участка исследования.



Илл. 2. Археологические разведки на земельном участке для расположения объекта «Строительство автомобильной дороги по проспекту Ленинского Комсомола от проспекта Туполева до ул. Генерала Кашубы в Заволжском районе г. Ульяновск». Снимок из космоса. Ситуационный план расположения участка исследования. Дата снимка: 2020 г. Масштаб 1:200 000.



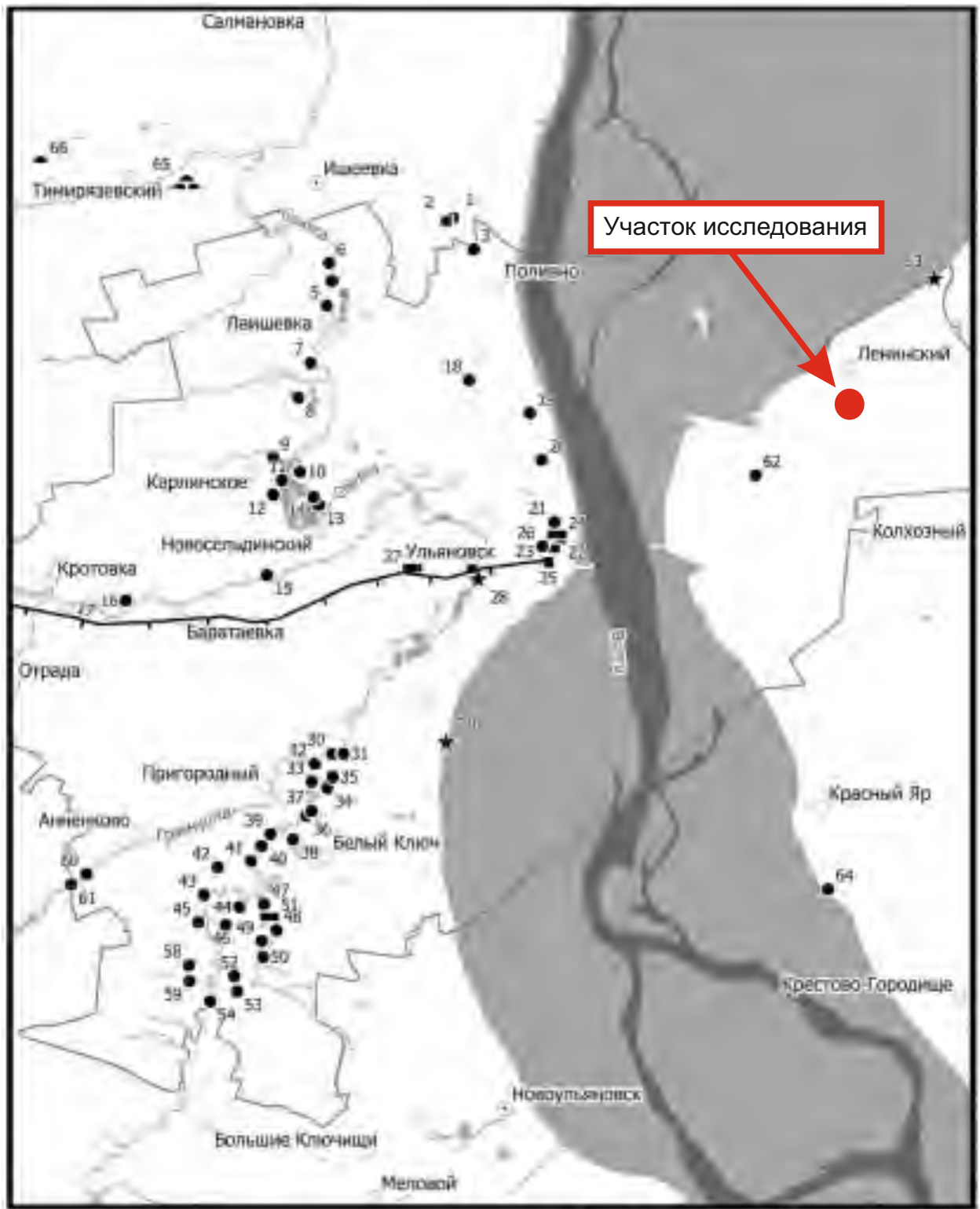
Илл. 3. Археологические разведки на земельном участке для расположения объекта «Строительство автомобильной дороги по проспекту Ленинского Комсомола от проспекта Туполева до ул. Генерала Кашубы в Заволжском районе г. Ульяновск». Ситуационный план расположения участка исследования. Масштаб 1:200 000.



Илл. 4. Археологические разведки на земельном участке для расположения объекта «Строительство автомобильной дороги по проспекту Ленинского Комсомола от проспекта Туполева до ул. Генерала Кашубы в Заволжском районе г. Ульяновск». Снимок из космоса. Ситуационный план расположения шурфов и точек фотофиксации. Масштаб 1:5 000.

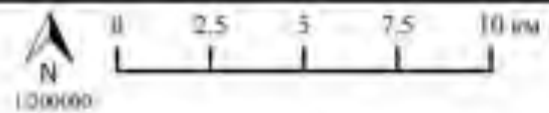


Илл. 5. Археологические разведки на земельном участке для расположения объекта «Строительство автомобильной дороги по проспекту Ленинского Комсомола от проспекта Туполева до ул. Генерала Кашубы в Заволжском районе г. Ульяновск». Ситуационный план расположения шурфов и точек фотофиксации. Масштаб 1:5 000.



Условные обозначения

- | | | |
|-----------------------|-----------------------|-----------------------------|
| ■ городище | ▲ курган | ■ Куйбышевское вдхр. |
| ● селение | ▲ курганный могильник | ■ старое русло Волги |
| ■ грунтовый могильник | ★ находка | □ граница МО «г. Ульяновск» |
| — засечная черта | | |



Илл. 6. Археологические разведки на земельном участке для размещения объекта «Строительство автомобильной дороги по проспекту Ленинского Комсомола от проспекта Туполева до ул. Генерала Кашубы в Заволжском районе г. Ульяновск». Карта памятников археологии Ульяновска и его окрестностей.

СПИСОК АРХЕОЛОГИЧЕСКИХ ПАМЯТНИКОВ И МЕСТ СЛУЧАЙНЫХ НАХОДОК НА ТЕРРИТОРИИ УЛЬЯНОВСКА:

- 1 ПОЛИВНА I – городище. Эпоха средневековья.
- 2 ПОЛИВНА II – городище. Эпоха средневековья.
- 3 ПОЛИВНА – селище. Эпоха средневековья.
- 4 ЛАИШЕВКА I – селище. Эпоха бронзы.
- 5 ЛАИШЕВКА II – селище. Эпоха средневековья.
- 6 ЛАИШЕВКА III – селище. Эпоха бронзы.
- 7 ЛАИШЕВКА IV – селище. Эпоха бронзы, эпоха средневековья.
- 8 ЛАИШЕВКА V – селище. Эпоха бронзы.
9. КАРЛИНСКОЕ X – селище. Эпоха средневековья.
10. КАРЛИНСКОЕ VI – селище. Эпоха средневековья.
11. КАРЛИНСКОЕ VII – селище. Эпоха средневековья.
12. КАРЛИНСКОЕ IX – селище. Эпоха средневековья.
13. КАРЛИНСКОЕ III – селище. Неолит, энеолит, эпоха бронзы, эпоха средневековья.
14. КАРЛИНСКОЕ IV – селище. Неолит, раннее средневековье.
15. ДАЧНОЕ I – селище. Эпоха бронзы.
16. БАРАТАЕВКА I – селище. Золотоордынсктй период.
17. СИМЫШУСКАЯ КАРСУЧСКАЯ ЗАПЕЧАЯ ЧЕРТА. Вторая пол. XVII – сер. XVIII вв.
18. ИЛПОДРОМ – селище. Раннее средневековье.
19. УЛЬЯНОВСК II – селище. Раннее средневековье.
20. СЕВЕРНЫЙ ВЕНЕЦ – селище. Раннее средневековье.
21. УЛЬЯНОВСК III – селище. Эпоха средневековья.
22. УЛЬЯНОВСК I – селище. Раннее средневековье.
23. УЛЬЯНОВСКИИ I могильник. Эпоха средневековья.
24. УЛЬЯНОВСКИИ II могильник. Эпоха средневековья.
25. СИМБИРСКИИ КРЕМЛЬ – городище. Вторая пол. XVII – сер. XVIII вв.
26. СИМБИРСКИИ ПОСАД. Вторая пол. XVII – сер. XVIII вв.
27. АВТОЗАВОДСКОИ могильник. IX в.
28. Ульяновская II находка костяного наконечника гарпуна. Неолит.
29. Находка жернова. Эпоха средневековья.
30. БЫРЫПАЕВКА I – селище. Эпоха бронзы.
31. КИНСКОЕ – селище. Эпоха бронзы.
32. БЫРЫПАЕВКА III – селище. Эпоха бронзы.
33. БЫРЫПАЕВКА II – селище. Эпоха бронзы, эпоха средневековья.
34. ОЗЕРО ОСИНОЕ – селище. Мезолит, неолит, эпоха бронзы, эпоха средневековья.
35. БЕЛЫЙ КЛЮЧ IV – селище. Эпоха средневековья.
36. БЕЛЫЙ КЛЮЧ I – селище. Эпоха бронзы.
37. БЕЛЫЙ КЛЮЧ II – селище. Эпоха бронзы.
38. БЕЛЫЙ КЛЮЧ III – селище. Эпоха бронзы.
39. АГРОВНОСТАНЦИЯ – селище. Эпоха бронзы, эпоха средневековья.
40. ЛУГОВОЕ I – селище. Эпоха бронзы.
41. ЛУГОВОЕ II – селище. Эпоха бронзы, эпоха средневековья.
42. ЛУГОВОЕ VIII – селище. Раннее средневековье.
43. ЛУГОВОЕ VII – селище. Раннее средневековье.
44. ЛУГОВОЕ III – селище. Неолит, эпоха средневековья.
45. ЛУГОВОЕ VI – селище. Неолит, эпоха бронзы.
46. ЛУГОВОЕ V – селище. Эпоха бронзы.
47. ПЛОДОМИТОМНИК I – селище. Эпоха бронзы, эпоха средневековья.
48. ПЛОДОМИТОМНИК II – селище. Эпоха бронзы.
49. ПЛОДОМИТОМНИК III – селище. Неолит-энеолит.
50. ПЛОДОМИТОМНИК VI – селище. Неолит, эпоха бронзы.
51. ПЛОДОМИТОМНИК – могильник. Эпоха средневековья.
52. ПЛОДОМИТОМНИК IV – селище. Неолит, эпоха бронзы.
53. ПЛОДОМИТОМНИК V – селище. Эпоха бронзы.
54. БОЛЬШИЕ КЛЮЧИЦЫ VI – селище. Неолит, энеолит, эпоха бронзы, средневековье.
55. БОЛЬШИЕ КЛЮЧИЦЫ I – единственный курган. Эпоха бронзы или средневековье.
56. БОЛЬШИЕ КЛЮЧИЦЫ I – курганный комплекс. Эпоха бронзы.
57. БОЛЬШИЕ КЛЮЧИЦЫ IV – селище. Эпоха средневековья.
58. КВУШИЦОВА I – селище. Раннее средневековье.
59. КВУШИЦОВА II – селище. Эпоха бронзы.
60. АННЕНКОВО I – селище. Раннее средневековье.
61. АННЕНКОВО II – селище. Раннее средневековье.
62. МАНСКАЯ (СИБИРЬ) ГОРА – селище. Эпоха средневековья.
63. Находка наконечника ножа. VII в.
64. КРАСНЫЙ ЯР – селище. Эпоха средневековья.
65. ИШЕВКА I – курганный комплекс. Эпоха бронзы.
66. НОВЫЙ СТЕНЬ I – курган. Эпоха бронзы.



Илл. 7. Археологические разведки на земельном участке для расположения объекта «Строительство автомобильной дороги по проспекту Ленинского Комсомола от проспекта Туполева до ул. Генерала Кашубы в Заволжском районе г. Ульяновск». Генеральная карта Симбирской губернии в атласе Пядышева (1822 г.), с обозначением участка исследования.



Илл. 8. Археологические разведки на земельном участке для расположения объекта «Строительство автомобильной дороги по проспекту Ленинского Комсомола от проспекта Туполева до ул. Генерала Кашубы в Заволжском районе г. Ульяновск». Карта Симбирской губернии из Подробного атласа Российской империи, изданного картографическим заведением А. Ильина в 1871 году, с обозначением участка исследования.



Илл. 9. Археологические разведки на земельном участке для расположения объекта «Строительство автомобильной дороги по проспекту Ленинского Комсомола от проспекта Туполева до ул. Генерала Кашубы в Заволжском районе г. Ульяновск». «Археологическая карта Симбирской губернии» (Поливанов В. Н. - Симбирск, 1900), с обозначением участка исследования.



Илл. 10. Археологические разведки на земельном участке для расположения объекта «Строительство автомобильной дороги по проспекту Ленинского Комсомола от проспекта Туполева до ул. Генерала Кашубы в Заволжском районе г. Ульяновск». Точка фотофиксации № 1. Вид с юга.



Илл. 11. Археологические разведки на земельном участке для расположения объекта «Строительство автомобильной дороги по проспекту Ленинского Комсомола от проспекта Туполева до ул. Генерала Кашубы в Заволжском районе г. Ульяновск». Точка фотофиксации № 1. Вид с запада.



Илл. 12. Археологические разведки на земельном участке для расположения объекта «Строительство автомобильной дороги по проспекту Ленинского Комсомола от проспекта Туполева до ул. Генерала Кашубы в Заволжском районе г. Ульяновск». Точка фотофиксации № 1. Вид с севера.



Илл. 13. Археологические разведки на земельном участке для расположения объекта «Строительство автомобильной дороги по проспекту Ленинского Комсомола от проспекта Туполева до ул. Генерала Кашубы в Заволжском районе г. Ульяновск». Точка фотофиксации № 1. Вид с востока.



Илл. 14. Археологические разведки на земельном участке для расположения объекта «Строительство автомобильной дороги по проспекту Ленинского Комсомола от проспекта Туполева до ул. Генерала Кашубы в Заволжском районе г. Ульяновск». Точка фотофиксации № 2. Вид с юга.



Илл. 15. Археологические разведки на земельном участке для расположения объекта «Строительство автомобильной дороги по проспекту Ленинского Комсомола от проспекта Туполева до ул. Генерала Кашубы в Заволжском районе г. Ульяновск». Точка фотофиксации № 2. Вид с запада.



Илл. 16. Археологические разведки на земельном участке для расположения объекта «Строительство автомобильной дороги по проспекту Ленинского Комсомола от проспекта Туполева до ул. Генерала Кашубы в Заволжском районе г. Ульяновск». Точка фотофиксации № 2. Вид с севера.



Илл. 17. Археологические разведки на земельном участке для расположения объекта «Строительство автомобильной дороги по проспекту Ленинского Комсомола от проспекта Туполева до ул. Генерала Кашубы в Заволжском районе г. Ульяновск». Точка фотофиксации № 2. Вид с востока.



Илл. 18. Археологические разведки на земельном участке для расположения объекта «Строительство автомобильной дороги по проспекту Ленинского Комсомола от проспекта Туполева до ул. Генерала Кашубы в Заволжском районе г. Ульяновск». Точка фотофиксации № 3. Вид с юга.



Илл. 19. Археологические разведки на земельном участке для расположения объекта «Строительство автомобильной дороги по проспекту Ленинского Комсомола от проспекта Туполева до ул. Генерала Кашубы в Заволжском районе г. Ульяновск». Точка фотофиксации № 3. Вид с запада.



Илл. 20. Археологические разведки на земельном участке для расположения объекта «Строительство автомобильной дороги по проспекту Ленинского Комсомола от проспекта Туполева до ул. Генерала Кашубы в Заволжском районе г. Ульяновск». Точка фотофиксации № 3. Вид с севера.



Илл. 21. Археологические разведки на земельном участке для расположения объекта «Строительство автомобильной дороги по проспекту Ленинского Комсомола от проспекта Туполева до ул. Генерала Кашубы в Заволжском районе г. Ульяновск». Точка фотофиксации № 3. Вид с востока.



Илл. 22. Археологические разведки на земельном участке для расположения объекта «Строительство автомобильной дороги по проспекту Ленинского Комсомола от проспекта Туполева до ул. Генерала Кашубы в Заволжском районе г. Ульяновск». Точка фотофиксации № 4. Вид с юга.



Илл. 23. Археологические разведки на земельном участке для расположения объекта «Строительство автомобильной дороги по проспекту Ленинского Комсомола от проспекта Туполева до ул. Генерала Кашубы в Заволжском районе г. Ульяновск». Точка фотофиксации № 4. Вид с запада.



Илл. 24. Археологические разведки на земельном участке для расположения объекта «Строительство автомобильной дороги по проспекту Ленинского Комсомола от проспекта Туполева до ул. Генерала Кашубы в Заволжском районе г. Ульяновск». Точка фотофиксации № 4. Вид с севера.



Илл. 25. Археологические разведки на земельном участке для расположения объекта «Строительство автомобильной дороги по проспекту Ленинского Комсомола от проспекта Туполева до ул. Генерала Кашубы в Заволжском районе г. Ульяновск». Точка фотофиксации № 4. Вид с востока.



Илл. 26. Археологические разведки на земельном участке для расположения объекта «Строительство автомобильной дороги по проспекту Ленинского Комсомола от проспекта Туполева до ул. Генерала Кашубы в Заволжском районе г. Ульяновск». Точка фотофиксации № 5. Вид с юга.



Илл. 27. Археологические разведки на земельном участке для расположения объекта «Строительство автомобильной дороги по проспекту Ленинского Комсомола от проспекта Туполева до ул. Генерала Кашубы в Заволжском районе г. Ульяновск». Точка фотофиксации № 5. Вид с запада.



Илл. 28. Археологические разведки на земельном участке для расположения объекта «Строительство автомобильной дороги по проспекту Ленинского Комсомола от проспекта Туполева до ул. Генерала Кашубы в Заволжском районе г. Ульяновск». Точка фотофиксации № 5. Вид с севера.



Илл. 29. Археологические разведки на земельном участке для расположения объекта «Строительство автомобильной дороги по проспекту Ленинского Комсомола от проспекта Туполева до ул. Генерала Кашубы в Заволжском районе г. Ульяновск». Точка фотофиксации № 5. Вид с востока.



Илл. 30. Археологические разведки на земельном участке для расположения объекта «Строительство автомобильной дороги по проспекту Ленинского Комсомола от проспекта Туполева до ул. Генерала Кашубы в Заволжском районе г. Ульяновск». Точка фотофиксации № 6. Вид с юга.



Илл. 31. Археологические разведки на земельном участке для расположения объекта «Строительство автомобильной дороги по проспекту Ленинского Комсомола от проспекта Туполева до ул. Генерала Кашубы в Заволжском районе г. Ульяновск». Точка фотофиксации № 6. Вид с запада.



Илл. 32. Археологические разведки на земельном участке для расположения объекта «Строительство автомобильной дороги по проспекту Ленинского Комсомола от проспекта Туполева до ул. Генерала Кашубы в Заволжском районе г. Ульяновск». Точка фотофиксации № 6. Вид с севера.



Илл. 33. Археологические разведки на земельном участке для расположения объекта «Строительство автомобильной дороги по проспекту Ленинского Комсомола от проспекта Туполева до ул. Генерала Кашубы в Заволжском районе г. Ульяновск». Точка фотофиксации № 6. Вид с востока.



Илл. 34. Археологические разведки на земельном участке для расположения объекта «Строительство автомобильной дороги по проспекту Ленинского Комсомола от проспекта Туполева до ул. Генерала Кашубы в Заволжском районе г. Ульяновск». Вид с юга на разметку шурфа № 1.



Илл. 35. Археологические разведки на земельном участке для расположения объекта «Строительство автомобильной дороги по проспекту Ленинского Комсомола от проспекта Туполева до ул. Генерала Кашубы в Заволжском районе г. Ульяновск». Вид с юга на шурф № 1.



Илл. 36. Археологические разведки на земельном участке для расположения объекта «Строительство автомобильной дороги по проспекту Ленинского Комсомола от проспекта Туполева до ул. Генерала Кашубы в Заволжском районе г. Ульяновск». Вид с юга на материк шурфа № 1.



Илл. 37. Археологические разведки на земельном участке для расположения объекта «Строительство автомобильной дороги по проспекту Ленинского Комсомола от проспекта Туполева до ул. Генерала Кашубы в Заволжском районе г. Ульяновск». Вид с юга на контрольный прокоп шурфа № 1.



Илл. 38. Археологические разведки на земельном участке для расположения объекта «Строительство автомобильной дороги по проспекту Ленинского Комсомола от проспекта Туполева до ул. Генерала Кашубы в Заволжском районе г. Ульяновск». Вид с юга на рекультивацию шурфа № 1.

Приложения. Сопроводительная документация

Правительство Ульяновской области

Комп: ОБЩЕСТВО С ОГРАНИЧЕННОЙ
ОТВЕТСТВЕННОСТЬЮ ИИЖДОР
432013, обл. Ульяновская, г. Ульяновск, ул.
Промышленная, д. 59А, кв. 203
ИНН 6316192532
ОГРН 1136316011906

Уполномоченное лицо: Паламонов Владимир
Владимирович.

Почтовый РФ: 7306 446679, Отделом внутренних
дел Инзенского района Ульяновской области,
19 10 2006

Контактные данные:
тел. 7(917)6188088
эл. почта: office@iidoj.com

ПРЕДОСТАВЛЕНИЕ

**сведений о наличии или отсутствии объектов культурного наследия и выявленных
объектах культурного наследия на землях, подлежащих воздействию земляных,
строительных, мелиоративных, хозяйственных работ**

от 22.11.2022 № ОКН-20221121-1033625570-3

По результатам рассмотрения заявления по предоставлению государственной услуги «Предоставление сведений о наличии или отсутствии объектов культурного наследия, включенных в единый государственный реестр объектов культурного наследия (памятников истории и культуры) народов Российской Федерации, и выявленных объектах культурного наследия на землях, подлежащих воздействию земляных, строительных, мелиоративных, хозяйственных работ, предусмотренных 25-м разделом Кодекса Российской Федерации работ по неэксплуатации лесов (за исключением работ, указанных в пунктах 3, 4 и 7 части 1 статьи 25-го кодекса Российской Федерации) и иных работ» от 21.11.2022 №2280974198 и прилагаемых к нему документов в отношении земельного(ых) участка(ов):

Кадстровый номер: 73:24-021001:10182, адрес расположения: Строительство автомобильной дороги по проспекту Ленинского Комсомола от проспекта Тулолеза до ул. Генерала Кашубы в Заволжском районе г. Ульяновск, площадь: 5 га сообщаем следующее:

1. Сведения о наличии на земельном участке объектов культурного наследия, включенных в единый государственный реестр объектов культурного наследия (памятников истории и культуры) народов Российской Федерации, и выявленных объектах культурного наследия либо объектах, обладающих признаками объектов культурного наследия; отсутствующие объекты культурного наследия, включенные в единый государственный реестр объектов культурного наследия народов Российской Федерации

Сведения об отсутствии на рассматриваемом участке выявленных объектов культурного наследия либо объектов, обладающих признаками объекта культурного наследия (в том числе археологического), Правительство Ульяновской области не располагает.

2. Сведения о размещении земельных участки в границах изъятых зон, в границах территорий объектов культурного наследия, в границах территорий охранных объектов культурного наследия, в границах территорий исторических поселений, имеющих особое значение для истории и культуры Российской Федерации, о размещении участков расположен вне зон охраны выявленных зон объектов культурного наследия.

3. Отсутствии сведений относительно земельного участка, исл.

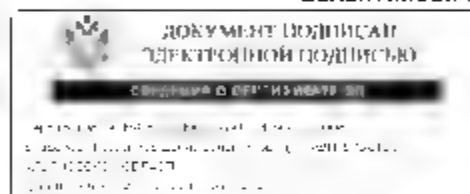
4. Информация о наличии сведений о проведенных историко-культурных исследованиях, исл.

5. Информация о возможности проведения государственной историко-культурной экспертизы. заказчик работ в соответствии со ст. 51, 28, 30, 31, 32, 36, 45.1 Федерального закона от 25.06.2002 № 73-ФЗ «Об объектах культурного наследия (памятниках истории и культуры) народов Российской Федерации» (далее – Закон) обязан: - обеспечить проведение и финансирование государственной историко-культурной экспертизы земельного участка, подлежащего воздействию земляных, строительных, хозяйственных и иных работ, путем археологической разведки, в порядке, установленном ст. 45.1 Закона; - представить в Правительство Ульяновской области документацию, подготовленную на основе археологических полевых работ, содержащую результаты исследований и соответствия с которыми определяется наличие или отсутствие объектов, обладающих признаками объекта культурного наследия на земельном участке, подлежащем воздействию земляных, строительных, хозяйственных и иных работ и заключение государственной историко-культурной экспертизы указанной документации (либо земельного участка). В случае обнаружения в границах земельного участка, подлежащего воздействию земляных, строительных, хозяйственных и иных работ объектов, обладающих признаками объекта археологического наследия, - разработать в составе проектной документации раздел об обеспечении сохранности выявленного объекта культурного наследия или о проведении спасательных археологических полевых работ или проект обеспечения сохранности выявленного объекта культурного наследия либо план проведения спасательных археологических полевых работ, включающих оценку воздействия проводимых работ на указанный объект культурного наследия; - получить по документации или разделу документации обосновывающей меры по обеспечению сохранности выявленного объекта культурного наследия заключение государственной историко-культурной экспертизы и представить его совместно с указанной документацией в Правительство Ульяновской области на согласование; - обеспечить реализацию согласованной с Правительством Ульяновской области документации, обосновывающей меры по обеспечению сохранности выявленного объекта культурного (археологического) наследия.

Дополнительная информация: проведение работ на указанном объекте без проведения государственной историко-культурной экспертизы в соответствии с Правительством Ульяновской области влечёт наложение административного штрафа согласно ст. 7.13, 7.14, 7.15 Кодекса Российской Федерации об административных правонарушениях от 30.12.2001 N 195-ФЗ.

22.11.2022

Начальник управления по
охране объектов
культурного наследия
администрации
Губернатора Ульяновской
области Герасимов Денис
Валентинович





Министерство культуры Российской Федерации

ОТКРЫТЫЙ ЛИСТ

№ 3299-2022

Настоящий открытый лист выдан:

Каревой Марии Викторовне

паспорт 5610 № 997935

(серия номер паспорта)

на право проведения археологических полевых работ
в зоне строительства автомобильной дороги «Цивильск – Ульяновск – Клин – Орловка (до ФАП)» в Цивильском районе; по пр-кту Ленинского Комсомола от пр-кта Туношева до ул. Генерала Кашибы в Заволжском районе в г. Ульяновске Ульяновской области; «ГИС Торбеевского ЛПУ МГ ООО «Газпром трансгаз Нижний Новгород» в Торбеевском районе Республики Мордовия.

(место проведения археологических полевых работ)

На основании открытого листа

Карева Мария Викторовна

(Ф.И.О)

имеет право производить следующие археологические полевые работы:
археологические разведки с осуществлением локальных земляных работ на указанной территории в целях выявления объектов археологического наследия, уточнения сведений о них и планирования мероприятий по обеспечению их сохранности.

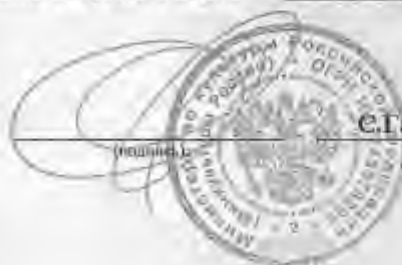
Переделание права на проведение археологических полевых работ по данному открытому листу другому лицу запрещается.

Срок действия открытого листа: с 29 ноября 2022 г. по 25 мая 2023 г.

Дата принятия решения о предоставлении открытого листа: 29 ноября 2022 г.

Первый заместитель Министра

(подпись)



Е.Г.Обрывалин

(Ф.И.О.)

Дата 29 ноября 2022 г.

М.П.

028858