

**ОБЩЕСТВО С ОГРАНИЧЕННОЙ ОТВЕТСТВЕННОСТЬЮ «ЭКСПЕРТ»
ОБЩЕСТВО С ОГРАНИЧЕННОЙ ОТВЕТСТВЕННОСТЬЮ «АРГО»**

УТВЕРЖДАЮ

Директор

ООО «Эксперт»



А.В.Куптулкин

Отчет

**о результатах проведения научно-исследовательских
археологических полевых работ (разведка) на земельном
участке общей площадью 2332 кв. м. с кадастровым номером
73:24:041604:1018 по адресу: г. Ульяновск, ул. Радищева, 91а**

УЛЬЯНОВСК 2018

Аннотация

Автор Отчета Горбунов Николай Алексеевич, держатель Открытого листа № 1001.

Отчет о результатах проведения охранно-разведочного археологического обследования земельного участка общей площадью 2332 кв. м, с кадастровым номером 73:24:041604:1018 по адресу: г. Ульяновск, ул. Радищева, 91а по Открытому листу № 1001, состоит одного тома, содержащего 31 стр., из них: текст Отчета – 18 стр., список литературы – 1 стр., список подрисуночных подписей – 1 стр., альбом иллюстраций к Отчету (всего 14 иллюстраций), копия Открытого листа № 1001.

Заказчиком работ является ООО «Эксперт».

УЛЬЯНОВСКАЯ ОБЛАСТЬ, ГОРОД УЛЬЯНОВСК, АРХЕОЛОГИЧЕСКОЕ ОБСЛЕДОВАНИЕ, РЕКОГНОСЦИРОВОЧНЫЙ ШУРФ, СТРАТИГРАФИЯ.

Отчет состоит из Введения, трех разделов и Заключения.

Структура Отчета:

Во **Введении** обозначены цель, задачи и характер проведения охранно-разведочного археологического обследования.

В **Разделе 1** дана характеристика природных и географических условий г. Ульяновска и Ульяновского района Ульяновской области.

В **Разделе 2** представлена краткая история изучения археологических памятников, исследованных на территории г. Ульяновска и Ульяновского района Ульяновской области.

Раздел 3 посвящен методике, этапам работы и детальному описанию охранно-разведочного археологического обследования земельного участка общей площадью 2332 кв. м, с кадастровым номером 73:24:041604:1018 по адресу: г. Ульяновск, ул. Радищева, 91а.

В *Заключении* подведены итоги охранно-разведочного археологического обследования земельного участка общей площадью 2332 кв. м. с кадастровым номером 73:24:041604:1018 по адресу: г. Ульяновск, ул. Радищева, 91а.

Оглавление

Аннотация.....	2
Оглавление	4
Введение	5
Раздел 1. Природные и географические условия территории г. Ульяновска и Ульяновского района Ульяновской области	6
Раздел 2. Краткая история изучения археологических памятников, расположенных на территории г. Ульяновска и Ульяновского района Ульяновской области	7
Раздел 3. Охранно-разведочное археологическое обследование земельного участка	15
3.1. Методика проведения охранно-разведочных археологических работ ..	15
3.2. Характеристика обследованного земельного участка и проведенных охранно-разведочных археологических работ	16
Заключение	18
Литература.....	19
Список рисунков	20
Альбом иллюстраций.....	21
Копия Открытого листа №1001	

Введение

В 2018 г. сотрудниками ООО «Арго» под руководством автора, на основании Открытого листа № 1001, выданного на имя Горбунова Н.А., было проведено охранно-разведочное археологическое обследование земельного участка общей площадью 2332 кв. м. с кадастровым номером 73:24:041604:1018 по адресу: г. Ульяновск, ул. Радищева, 91а.

Целью исследования являлось выявление (отсутствие) объектов культурного наследия (памятников археологии) на земельном участке общей площадью 2332 кв. м. с кадастровым номером 73:24:041604:1018 по адресу: г. Ульяновск, ул. Радищева, 91а.

Во время проведения охранно-разведочных работ на территории, отводимой под строительство объекта, проводился осмотр местности, был заложен один рекогносцировочных шурф размерами 2 м X 1 м. Шурф вскрывался вручную, горизонтами по 20 см. Координаты шурфа определялись с помощью прибора GPS GARMIN eTrex Legend HCx (система координат WGS 84). За базовую точку привязки принимался северо-восточный угол шурфа. Производилась фото- и графическая фиксация участка обследования.

Один экземпляр Отчета подготовлен для передачи Заказчику, проводящему строительные работы на данном объекте. Один экземпляр Отчета подготовлен для Управления государственной охраны объектов культурного наследия Ульяновской области. Еще один экземпляр отчета и полевая документация, полученная в ходе охранно-разведочного археологического обследования, находятся на хранении в ООО «Арго».

Раздел 1. Природные и географические условия территории г. Ульяновска и Ульяновского района Ульяновской области

Ульяновская область расположена на юго-востоке Европейской части Российской Федерации в бассейне среднего течения р. Волги. Общая площадь региона составляет 37,2 тысячи км². Волга делит территорию области на две неравные части – возвышенное Правобережье (Предволжье) и низменное Левобережье (Заволжье), составляющее 25% территории области.

Правобережная часть области входит в состав Приволжской возвышенности (высота до 363 м над уровнем моря) с выходящими к Волге Ундоровскими, Кременскими и Сенгилеевскими горами. Поверхность левобережной части – полого-увалистая равнина.

Территория Ульяновской области лежит в пределах лесостепной зоны. Предволжье отличается от Заволжья более влажным климатом и большей облесённостью. Почвы, преимущественно, выщелоченные чернозёмные и серые лесные, в левобережье Волги расположен крупный массив особенно плодородных тучных чернозёмов. Леса занимают 1/4 территории области.

Климат Ульяновского Поволжья умеренно-континентальный, характеризуется теплым летом и умеренно холодной зимой. Средняя многолетняя температура (самого холодного месяца) колеблется от -12,5°C до -14°C. Самым теплым месяцем является июль со средними месячными температурами от +18,6°C до +20,4°C. Таким образом, средняя годовая амплитуда температуры равна 38-34°C при средней годовой температуре от 3,1°C до 4,0°C. По обеспечению атмосферными осадками Ульяновская область относится к зоне с недостаточным увлажнением, хотя недостаток влаги не является значительным. Характерной особенностью следует считать перебой в выпадении осадков весной и в первую половину лета. Многолетняя сумма осадков в области составляет 440 мм. Большая часть

осадков выпадает в теплый период года. Сумма их равна в среднем 300 мм. Около 30% осадков приходится на холодный период года – с ноября по март.

Город Ульяновск находится в центре Ульяновской области на берегу р. Волга, которой делится на правобережную (Ленинский, Засвияжский, Железнодорожный районы) и левобережную (Заволжский район) части. Площадь города Ульяновска составляет 316,9 км², городского округа «Город Ульяновск» – 622,46 км². Правобережная часть города расположена на холмистой, изрезанной оврагами и балками денудационной равнине высотой 200-250 м над уровнем моря. Перепады высот в черте города достигают 60 метров. Через город в направлении с юга на север параллельно Волге протекает ее правый приток р. Свияга.

Участок археологического обследования расположен в Правобережье Волги в старой исторической части г. Симбирска, на правом, высоком берегу р. Свияги. Данная территория является водоразделом Волги и Свияги. Уклон рельефа западный юго-западный. В древности ландшафт территории археологического обследования был остепненным и безлесным. Об этом свидетельствует стратиграфия. В целом можно предполагать, что территория современной «старой» части г. Ульяновска (Симбирска) была достаточно привлекательна и благоприятна для жизни и хозяйственной деятельности человеческих коллективов.

Раздел 2. Краткая история изучения археологических памятников, расположенных на территории г. Ульяновска и Ульяновского района Ульяновской области

В истории изучения археологических памятников, расположенных в современных границах городского округа «Город Ульяновск» (Рис. 2), можно выделить несколько основных этапов.

Начало в изучении региона в археологическом отношении было положено академической экспедицией П.С. Палласа в 1768 г.

В середине XIX в. в частные коллекции попадают случайные находки предметов. Так, в 1850 г. в Русское археологическое общество передали снимок металлического зеркала из музея М.П. Баратаева, найденный при д. Баратаевка (Буров, 1977. С. 151).

Первые археологические исследования в центральной части современного Ульяновска были проведены в 1877–1878 гг. студентом Казанского университета С.М. Чугуновым, раскопавшем в районе Старого Венца мордовский могильник, датируемый эпохой Казанского ханства (могильник «Ульяновск I») (Чугунов, 1879).

Одним из направлений деятельности Симбирской губернской ученой архивной комиссии, созданной в 1895 году, являлось изучение археологических памятников.

Членом СГУАК П.Л. Мартыновым было предпринято описание археологических памятников Симбирского уезда и их состояния, в том числе с опорой на рассказы местных жителей (Мартынов, 1896).

Наиболее последовательное изучение археологических древностей велось Председателем СГУАК В.Н. Поливановым, который составил и опубликовал первую археологическую карту Симбирской губернии. На карте В.Н. Поливанова нашли свое отражение городища Большие Ключиши I, Мостовослободское, Поливнинское I, Поливнинское II (Малый Городок), и Симбирская засечная черта, Поливнинское укрепленное сооружение; курганные группы Баратаевская, Большеключицкая (Белоключевская), Лаишевская, (Поливанов, 1900).

С 1938 по 1957 гг. археологические исследования на территории края (прерванные с началом Великой Отечественной войны) были связаны с деятельностью Куйбышевской археологической экспедицией ИИМК Академии

наук СССР. Первые археологические исследования, связанные со строительством Куйбышевской ГЭС, начались в 1938 году. Отрядом под руководством А.П. Смирнова был обследован левый берег Волги от Ульяновска до р.п. Старая Майна. У сёл Большое и Малое Пальцино (в настоящее время акватория Куйбышевского водохранилища) были выявлены селища болгарской эпохи (Смирнов, Тихомирова, 1948). В 1954 г. на этих памятниках проводились раскопки (Хлебникова, 1958).

В 1963 г. городища у д. Поливны были обследованы участником Поволжской археологической экспедиции А.С. Воскресенским.

В рассматриваемый период в черте города Ульяновска было зафиксировано несколько находок археологических материалов. В 1934 г. местным жителем на берегу Свяги был найден костяной наконечник гарпуна, датируемый мезолитическим временем (Буров, 1977. С. 153). В 1962 г. близ свияжского трамвайного моста на правом берегу был обнаружен ещё один костяной наконечник гарпуна (Буров, 1977. С. 153).

Начиная с 1969 по 1974 год планомерные работы по осмотру известных памятников и выявлению новых проводились доцентом кафедры всеобщей истории УлГУ Г.М. Буровым.

Итогом работ стало создание Г.М. Буровым археологической карты Ульяновской области (Буров, 1977), а также ряда обобщающих работ (Буров, 1971а, 1972а).

Г.М. Буровым была проведена значительная архивная работа по поиску сведений об уже выявленных памятниках, им было предпринято повторное обследование значительной части из них. На территории Ульяновского района и в черте г. Ульяновска им было учтено 119 памятников различных типов, включая местонахождения. Памятники относятся к различным эпохам от палеолита до позднего средневековья.

Впервые Г.М. Буrowым были открыты следующие памятники – определения эпох и культур даются по работам Г.М. Бурова (Буrow, 1972а, 1977):

Разведками 1969 г. были выявлены селища Агробиостанция (энеолит, Волжская Булгария), Белый Ключ I (срубная культура эпохи бронзы), Большие Ключицы II (неолит, ранний железный век – раннее средневековье), Карлинское I (срубная культура, Волжская Булгария), Карлинское II (срубная культура), Карлинское III (неолит, срубная культура, именьковская культура, Волжская Булгария), Карлинское IV (неолит, именьковская культура), Карлинское V (именьковская культура, Волжская Булгария), Лаишевка I (срубная культура), Лаишевка II и Лаишевка III (XVI-XVII вв. н.э.), Луговое I (срубная культура), Луговое II (срубная культура, Волжская Булгария), рядом с которым также найдено шлифованное каменное тесло (Луговская находка), Луговое IV, Плодопитомник I (срубная культура, Волжская Булгария), Плодопитомник II обнаружено учителем Милашем В.Д. (срубная культура), Вырыпаська I (срубная культура), Вырыпаська II (срубная культура, Волжская Булгария), Подгорная Каменка (XVI-XVII вв. н.э.), (Буrow, 1970).

Разведкой 1970 г. выявлены селища Белый Ключ II (Волжская Булгария), Большеключищенская курганный группа (была известна по работам В.Н. Поливанова) (Буrow, 1971б).

Разведкой 1972 г. выявлено селище Луговое V (срубная культура) (Буrow, 1973). Разведкой 1973 г. выявлены селища Кувшиновка I (именьковская культура) и Большеключищенский курган (Буrow, 1974).

Г.М. Буrow провел на ряде выявленных памятников археологические раскопки. В 1972 г. раскоп был заложен в восточной части селища Вырыпаська I, культурный слой которого был насыщен материалами срубной культуры. В 1973 г. Г.М. Буrowым были проведены раскопки на

селище Луговое III, выявленном годом ранее при участии учителя В.Д. Милаша. Культурный слой памятника содержал в себе слои эпох неолита, хвалынской культуры, фатьяновской культуры, срубной культуры, средневековья (Буров, 1974).

Также Г.М. Буровым было зафиксировано несколько случайных находок археологических материалов. В 1971 г. на территории завода «Контактор» экскаватором был извлечён бронзовый втульчатый наконечник коня (Буров, 1977. С. 153). В 1972-1973 гг. в п.Ульяновский при рытье погреба был обнаружен костяк и глиняный кувшин (Плодопитомническое погр.), вероятно, раннеболгарского времени. В 1973 г. местным жителем была собрана керамика срубной культуры на неизвестном ранее селище Кувшиновка II (Буров, 1977. С. 90).

В 1989-1990 гг. разведочные работы в окрестностях г. Ульяновска (в настоящее время черта города) осуществлялись А.В. Вискалиным при участии Р.Р. Бурундукова (Вискалин, 1989; Бурундуков, Вискалин, 1990). Преимущественно в 1990 г., А.В. Вискалиным были выявлены следующие памятники: селище Анненково I (именьковская культура), селище Анненково II (именьковская культура), селище Белый Ключ III (срубная культура), селище Белый Ключ IV (именьковская культура, Волжская Булгария), селище Большие Ключиши IV (именьковская культура, Волжская Булгария), селище Большие Ключиши VII (неолит-энеолит, срубная культура, Волжская Булгария), курган Большие Ключиши I, селище Карлинское VI (именьковская культура, Волжская Булгария), селище Карлинское VII (именьковская культура, Волжская Булгария), селище Карлинское IX (именьковская культура, Волжская Булгария), селище Карлинское X (именьковская культура, Волжская Булгария), селище Карлинское XI (срубная культура), селище Лаишевка II (именьковская культура, Волжская Булгария), селище Лаишевка III

(срубная культура), селище Лаишевка IV (срубная культура, Волжская Булгария), селище Лаишевка V (срубная культура), селище Луговое VI (неолит, срубная культура), селище Луговое VI (именьковская культура), селище Луговое VIII (именьковская культура), селище Плодопитомник III (неолит-энеолит), селище Плодопитомник IV (неолит, срубная культура), селище Плодопитомник V (срубная культура), селище Плодопитомник VI (неолит, срубная культура), селище Поливна (именьковская культура, Волжская Булгария).

В начале 1990-х гг. находки средневековой булгарской и именьковской керамики были сделаны ульяновскими краеведами Р.Р. Бурундуковым и И.А. Замалетдиновым при осмотре ими строительного котлована под здание Областной детской больницы по ул. Карюкина.

В 1994 г. краевед И.А. Замалетдинов зафиксировал языческое мордовское погребение второй половины VIII – первой половины X в., разрушенное строителями при рытье котлована во дворе дома № 22 по ул. Матросова (Замалетдинов, 1995).

С конца 1990-х годов до настоящего времени систематические исследования на строящихся объектах в исторической части города проводят ульяновские археологи А.В. Вискалин и Ю.А. Семькин. В результате обследования многочисленных строительных площадок ими обнаружено несколько фрагментов культурных отложений, сконцентрированных в районе улиц Радищева, Рылеева, Гончарова, Карюкина, Северный Венец, Красноармейская в Ленинском районе г. Ульяновска.

Археологические исследования центральной части Ульяновска показали, что территория современного города начала осваиваться человеком ещё в эпоху позднего палеолита – раннего мезолита. Остатки кратковременной охотничьей стоянки этого времени были обнаружены

А.В. Вискалиным в 2001 и 2004 гг. на ул. Гончарова 29 и 31 по берегам засыпанного ручья Малая Симбирка.

В средние века на самом узком участке волго-свияжского водораздела, между волжским косогором и оврагом реки Симбирки существовали поселения именьковской археологической культуры (V-VII вв.) и волжских болгар (X-XIV вв.). Судя по археологическим материалам, обширное именьковское поселение (или группа поселений) локализуется между руслом бывшей реки Симбирки и волжским Венцом от улицы Гончарова и Карла Маркса на юге, до улицы Рылеева на севере.

В 2001 г. Е.П. Казаковым, Ю.А. Семькиным и А.В. Вискалиным было проведено охранное археологическое раскопки раннеболгарского могильника IX в., расположенного в Засвияжском районе г. Ульяновска напротив старой проходной ОАО «УАЗ» (Казаков, Семькин, Вискалин, 2004).

В 2000-2003 гг. А.В. Вискалиным проводятся систематические работы по уточнению границ Симбирской крепости XVII-XVIII вв. В 2000 г. им совместно с Ю.А. Семькиным был исследован фрагмент укреплений Симбирской-Карсунской засечной черты по ул. Ленина, 58. В 2002 г. А.В. Вискалин проводит разведочные раскопки в городском сквере у западной ограды Ульяновского областного краеведческого музея, подтвердившие наличие здесь северной стены и рва бывшего Симбирского кремля. В 2003 г. в траншее на пересечении улиц Гончарова и Мира им обнаружены остатки внешнего рва посада Симбирска XVII в. (Вискалин, 2004).

В 2009 г. селище «Северный Венец» (именьковская культура), расположенное к востоку от северного трамвайного депо рядом с резервным городским водозабором, было обследовано экспедицией УлГПУ под руководством Ю.А. Семькина (Семькин, 2012).

В 2012 г. М.Р. Гисматулиным проводилось обследование поселения «Озеро Осиновое» расположенного в Железнодорожном р-не г. Ульяновска к востоку от оз. Осиновое. Находки с территории памятника включают орудия из кремня мезолитического облика, фрагменты лепной керамики периода неолита, эпохи бронзы, раннего средневековья и круговой керамики периода Волжской Булгарии.

В 2014 г. М.Р. Гисматулиным были проведены работы по определению границ поселений «Озеро Осиновое» и «Северный Венец», было выявлено новое поселение «Ипподром».

Археологические исследования центральной части Ульяновска показали, что территория современного города начала осваиваться человеком ещё в эпоху позднего палеолита раннего мезолита. Остатки кратковременной охотничьей стоянки этого времени были обнаружены А.В. Вискалиным в 2001 и 2004 гг. на ул. Гончарова 29 и 31 по берегам засыпанного ручья Малая Симбирка.

В пределах центральной части современного Ульяновска (между волжским косогором и оврагом речки Симбирки) в средние века существовали поселения именьковской археологической культуры (V-VII вв.) и волжских булгар (X-XIV вв.).

Судя по археологическим материалам, именьковское поселение (или группа поселений) локализуется между руслом бывшей речки Симбирки и волжским Венцом от улиц Гончарова и Карла Маркса на юге, до улицы Рылсева на севере.

Границы обширного булгарского поселения, по имеющимся к настоящему времени данным, проходили от улицы Рылсева на севере и до улицы Карла Маркса на юге, от улиц Федерации, Красногвардейской и Гончарова на западе до улицы Карюкина и волжского Венца на востоке.

По мнению ряда исследователей, концентрация поселенческих материалов волжских булгар на участке от улицы Рыльского до бульвара Пластова позволяет предположить существование здесь булгаро-татарского городища, известного по упоминаниям в письменных источниках.

В период Казанского ханства (XV – середина XVI в.) на рассматриваемой территории возникла мордовская деревня, просуществовавшая до начала строительства в 1648 г. Симбирской крепости.

Раздел 3. Охранно-разведочное археологическое обследование земельного участка

3.1. Методика проведения охранно-разведочных археологических работ

Целью проведения исследовательских работ являлось выявление объектов культурного наследия (памятников археологии) на земельном участке общей площадью 2332 кв. м. с кадастровым номером 73:24:041604:1018 по адресу: г. Ульяновск, ул. Радищева, 91а.

В процессе археологических изысканий были решены следующие задачи:

– проведено изучение сведений об объектах культурного наследия, включенных в Единый государственный реестр объектов культурного наследия (памятников истории и культуры) народов Российской Федерации, с целью исключения их из возможных перспективных участков объектов археологического наследия на земельном участке общей площадью 2332 кв. м. с кадастровым номером 73:24:041604:1018 по адресу: г. Ульяновск, ул. Радищева, 91а;

– проведено изучение архивных, музейных и литературных источников для составления очерка об истории археологических исследований на территории г. Ульяновска;

– проведено изучение сведений о геоморфологической и физико-географической характеристике г. Ульяновска для составления очерка;

проведены натурно-рекогносцировочные работы на территории земельного участка общей площадью 2332 кв. м. с кадастровым номером 73:24:041604:1018 по адресу: г. Ульяновск, ул. Радищева, 91а. В процессе работ выполнялась фотографическая фиксация обследованной территории с учетом отражения рельефа поверхности и общей топографической ситуации, а также углубленное обследование с закладкой шурфа. При проведении работ участники руководствовались методикой, рекомендованной Отделом полевых исследований Института Археологии РАН.

3.2. Характеристика обследованного земельного участка и проведенных охранно-разведочных археологических работ

Земельный участок на земельном участке общей площадью 2332 кв. м. с кадастровым номером 73:24:041604:1018 по адресу: г. Ульяновск, ул. Радищева, 91а. Обследуемый участок находится в центральной части г. Ульяновска (рис. 1, 3).

На отводимом земельном участке объемы работ по охранно-разведочному обследованию включали:

- осмотр земельного участка;
- шурфовка наиболее перспективного места для расположения объектов археологического наследия.

Обследованный участок представляет собой вытянутую Г-образную площадку. С трех сторон заключенной плотной застройкой, восточная сторона выходит на красную линию улицы Радищева. Преимущественно вся территория участка была занята жилыми и хозяйственными постройками, между которыми располагались узкие участки сада и огорода. На момент обследования все постройки на участке были разобраны, некоторые

строительные материалы были складированы для повторного использования (Рис. 4-8).

На земельном участке, отводимого под объект, в соответствии с Методическими Указаниями Института Археологии РАН, был заложен 1 шурф на свободной от различных построек месте не имеющем видимых следов перекопа. В процессе переборки грунта в шурфе находок, представляющих научный и культурный интерес, не обнаружено.

Описание шурфа 1 (рис. 9) был заложен в западной части земельного участка на территории огорода. Шурф длинными сторонами был ориентирован по линии север – юг. Размеры шурфа 2 м х 1 м. Его координаты по GPS: N54°19'56,37" E48°23'58,05". Стратиграфия шурфа следующая (рис. 10-13):

1 слой – гумусированная сунесь темно-серого цвета, мощностью до 60 см, образовавшаяся в процессе земледельческой деятельности человека. В данном слое находок не обнаружено

2 слой – слой серо-бурого тощего суглинка плавно светлеющей к низу, мощностью до 20 см плавно переходящий в материковый слой. В данном слое находок не обнаружено;

3 слой – материк – тощий суглинок светлого серо-бурого цвета.

Глубина шурфа – 90 см.

В процессе переборки грунта в шурфе находок, представляющих научный и культурный интерес, не обнаружено. После обследования шурф был рекультивирован (рис. 14).

Заключение

В результате проведенного археологического обследования земельного участка общей площадью 2332 кв. м. с кадастровым номером 73:24:041604:1018 по адресу: г. Ульяновск, ул. Радищева, 91а, включавшего в себя натурный осмотр участка и заложение одного шурфа, было установлено, что в пределах участка представляющие культурный и научный интерес отложения отсутствуют. На данном земельном участке объектов, обладающих признаками объектов культурного наследия, не обнаружено.

Руководитель работ Н.А. Горбунов



Литература

Бурундуков Р.Р., Вискалин А.В. Отчёт об археологических разведках в Ульяновском районе Ульяновской области в 1990 году // Архив ИА РАН. РГ 15677.

Вискалин А.В. Отчёт об археологических исследованиях в Ульяновской области в 1989 году // Архив ИА РАН.

Вискалин А.В. Археологические исследования заповедника «Родина В.И. Ленина» в 2002-2003 гг. // Материалы первой научной конференции, посвящённой учёному и краеведу С.Л. Сыгину. – Ульяновск, 2004.

Замалетдинов И. Страж Симбирского отрога // Симбирский курьер. – 1995. – 5 дек.

Казаков Е.П., Семькин Ю.А., Вискалин А.В. Автозаводской раннеболгарский могильник на территории Ульяновска // Материалы первой научной конференции, посвящённой учёному и краеведу С.Л. Сыгину. – Ульяновск, 2004.

Семькин Ю.А. Раннесредневековое поселение «Северный Венец» в г. Ульяновске. Результаты предварительного исследования в 2009 г. // Краеведческие записки. Вып. 15. – Ульяновск, 2012.

Смирнов А.П., Тихомирова В.А. Археологические памятники левобережья Волги (Ульяновск – Майна) // Историко-археологический сборник. – М., 1948.

Хлебникова Т.А. Пальчинские селища X – начала XIII вв. // МИА. – 1958. – № 61.

Чугунов С. О раскопках древних кладбищ в городе Симбирске и его окрестностях в 1878 г. // Труды Общества естествоиспытателей при Казанском университете. – Т. VIII. – Вып. V. – Казань, 1879.

Список рисунков

Рис. 1. Объект «Земельный участок общей площадью 2332 кв. м с кадастровым номером 73:24.041604:1018 по адресу: г. Ульяновск, ул. Радищева, 91а»: А – карта-схема Ульяновской области; Б – ситуационный план.

Рис. 2. Объект «Земельный участок общей площадью 2332 кв. м с кадастровым номером 73:24.041604:1018 по адресу: г. Ульяновск, ул. Радищева, 91а». Карта-схема расположения известных памятников археологии на территории г. Ульяновск.

Рис. 3. Объект «Земельный участок общей площадью 2332 кв. м с кадастровым номером 73:24.041604:1018 по адресу: г. Ульяновск, ул. Радищева, 91а». Схема отводимого земельного участка с рекогносцировочным шурфом.

Рис. 4. Объект «Земельный участок общей площадью 2332 кв. м с кадастровым номером 73:24.041604:1018 по адресу: г. Ульяновск, ул. Радищева, 91а». Вид с ЮВ.

Рис. 5. Объект «Земельный участок общей площадью 2332 кв. м с кадастровым номером 73:24.041604:1018 по адресу: г. Ульяновск, ул. Радищева, 91а». Вид с В.

Рис. 6. Объект «Земельный участок общей площадью 2332 кв. м с кадастровым номером 73:24.041604:1018 по адресу: г. Ульяновск, ул. Радищева, 91а». Вид с СЗ.

Рис. 7. Объект «Земельный участок общей площадью 2332 кв. м с кадастровым номером 73:24.041604:1018 по адресу: г. Ульяновск, ул. Радищева, 91а». Вид с З.

Рис. 7. Объект «Земельный участок общей площадью 2332 кв. м с кадастровым номером 73:24.041604:1018 по адресу: г. Ульяновск, ул. Радищева, 91а». Вид с З.

Рис. 7. Объект «Земельный участок общей площадью 2332 кв. м с кадастровым номером 73:24.041604:1018 по адресу: г. Ульяновск, ул. Радищева, 91а». Место закладки рекогносцировочного шурфа № 1. Вид с В.

Рис. 8. Объект «Земельный участок общей площадью 2332 кв. м с кадастровым номером 73:24.041604:1018 по адресу: г. Ульяновск, ул. Радищева, 91а». Северная стенка рекогносцировочного шурфа № 1. Вид с Ю.

Рис. 9. Объект «Земельный участок общей площадью 2332 кв. м с кадастровым номером 73:24.041604:1018 по адресу: г. Ульяновск, ул. Радищева, 91а». Восточная стенка рекогносцировочного шурфа № 1. Вид с З.

Рис. 10. Объект «Земельный участок общей площадью 2332 кв. м с кадастровым номером 73:24.041604:1018 по адресу: г. Ульяновск, ул. Радищева, 91а». Южная стенка рекогносцировочного шурфа № 1. Вид с С.

Рис. 11. Объект «Земельный участок общей площадью 2332 кв. м с кадастровым номером 73:24.041604:1018 по адресу: г. Ульяновск, ул. Радищева, 91а». Западная стенка рекогносцировочного шурфа № 1. Вид с В.

Рис. 12. Объект «Земельный участок общей площадью 2332 кв. м с кадастровым номером 73:24.041604:1018 по адресу: г. Ульяновск, ул. Радищева, 91а». Рекультивация рекогносцировочного шурфа № 1. Вид с С.

Альбом иллюстраций
отчета о результатах проведения научно-исследовательских
археологических полевых работ (разведка) на земельном
участке общей площадью 2332 кв. м. с кадастровым номером
73:24:041604:1018 по адресу: г. Ульяновск, ул. Радищева, 91а



Рис. 1. Объект «Земельный участок общей площадью 2332 кв. м. с кадастровым номером 73:24/041604/1018 по адресу: г. Ульяновск, ул. Радищева, 91а»:

А – карта-схема Ульяновской области;

Б – ситуационный план.



Рис. 2. Объект «Земельный участок общей площадью 2332 кв. м. с кадастровым номером 73:24:041604:1018 по адресу: г. Ульяновск, ул. Радищева, 91а». Карта-схема расположения известных памятников археологии на территории г. Ульяновск.

Список известных памятников г.о. Ульяновск

1 – Агробиостанция селище; 2 – Анненково I селище; 3 – Анненково II селище; 4 – Белый Ключ I селище; 5 – Белый Ключ II селище; 6 – Белый Ключ III селище; 7 – Белый Ключ IV селище; 8 – Большие Ключиши I селище; 9 – Большие Ключиши II селище; 10 – Большие Ключиши IV селище; 11 – Большие Ключиши VII селище; 12 – Большие Ключиши I одиночный курган; 13 – Большие Ключиши I курганная группа; 14 – Вырытаевка I селище; 15 – Вырытаевка II селище; 16 – Вырытаевка III селище; 17 – Карлинское I селище; 18 – Карлинское II селище; 19 – Карлинское III селище; 20 – Карлинское IV селище; 21 – Карлинское V селище; 22 – Карлинское VI селище; 23 – Карлинское VII селище; 24 – Карлинское IX селище; 25 – Карлинское X селище; 26 – Карлинское XI селище; 27 – Киндяковка селище; 28 – Кувшиновка I селище; 29 – Кувшиновка II селище; 30 – Ланцевка I селище; 31 – Ланцевка II селище; 32 – Ланцевка III селище; 33 – Ланцевка IV селище; 34 – Ланцевка V селище; 35 – Луговое I селище; 36 – Луговое II селище; 37 – Луговое III селище; 38 – Луговое IV селище; 39 – Луговое V селище; 40 – Луговое VI селище; 41 – Луговое VII селище; 42 – Луговое VIII селище; 43 – Плодопитомник I селище; 44 – Плодопитомник II селище; 45 – Плодопитомник III селище; 46 – Плодопитомник IV селище; 47 – Плодопитомник V селище; 48 – Плодопитомник VI селище; 49 – Плодопитомнический грунтовой могильник (погр.); 50 – Подгородная Каменка селище; 54 – Баратаевская курганная группа; 55 – Ланцевская курганная группа; 56 – Ульяновск I селище; 57 – Ульяновск II селище; 58 – Ульяновск III селище; 59 – Северный Венец селище; 60 – Озеро Осинное селище; 61 – Ульяновский I могильник; 62 – Ульяновский II могильник; 63 – Автозаводской могильник; 64 – Симбирский кремль городище; 65 – Симбирский посад городище; 66 – Симбирская–Карсунская засечная черта; 67 – Большие Ключиши VIII селище; 68 – Баратаевка I селище; 69 – Баратаевка II селище; 70 – Дачный I селище; 71 – курган Дачный I.



Рис. 3. Объект «Земельный участок общей площадью 2332 кв. м. с кадастровым номером 73:24:041604:1018 по адресу: г. Ульяновск, ул. Радищева, 91а». Схема отводимого земельного участка с рекогносцировочным шурфом



Рис. 4. Объект «Земельный участок общей площадью 2332 кв. м. с кадастровым номером 73:24:041604:1018 по адресу: г. Ульяновск, ул. Радищева, 91а». Вид с ЮВ.



Рис. 5. Объект «Земельный участок общей площадью 2332 кв. м. с кадастровым номером 73:24:041604:1018 по адресу: г. Ульяновск, ул. Радищева, 91а». Вид с В.



Рис. 6. Объект «Земельный участок общей площадью 2332 кв. м. с кадастровым номером 73:24.041604:1018 по адресу: г. Ульяновск, ул. Радищева, 91а». Вид с СЗ.



Рис. 7. Объект «Земельный участок общей площадью 2332 кв. м. с кадастровым номером 73:24.041604:1018 по адресу: г. Ульяновск, ул. Радищева, 91а». Вид с З.



Рис. 8. Объект «Земельный участок общей площадью 2332 кв. м. с кадастровым номером 73:24:041604:1018 по адресу: г. Ульяновск, ул. Радищева, 91а». Вид с З.



Рис. 9. Объект «Земельный участок общей площадью 2332 кв. м. с кадастровым номером 73:24:041604:1018 по адресу: г. Ульяновск, ул. Радищева, 91а». Место закладки рекогносцировочного шурфа № 1. Вид с В.



Рис. 10. Объект «Земельный участок общей площадью 2332 кв. м. с кадастровым номером 73:24:041604:1018 по адресу: г. Ульяновск, ул. Радищева, 91а». Северная стенка рекогносцировочного шурфа № 1. Вид с Ю.

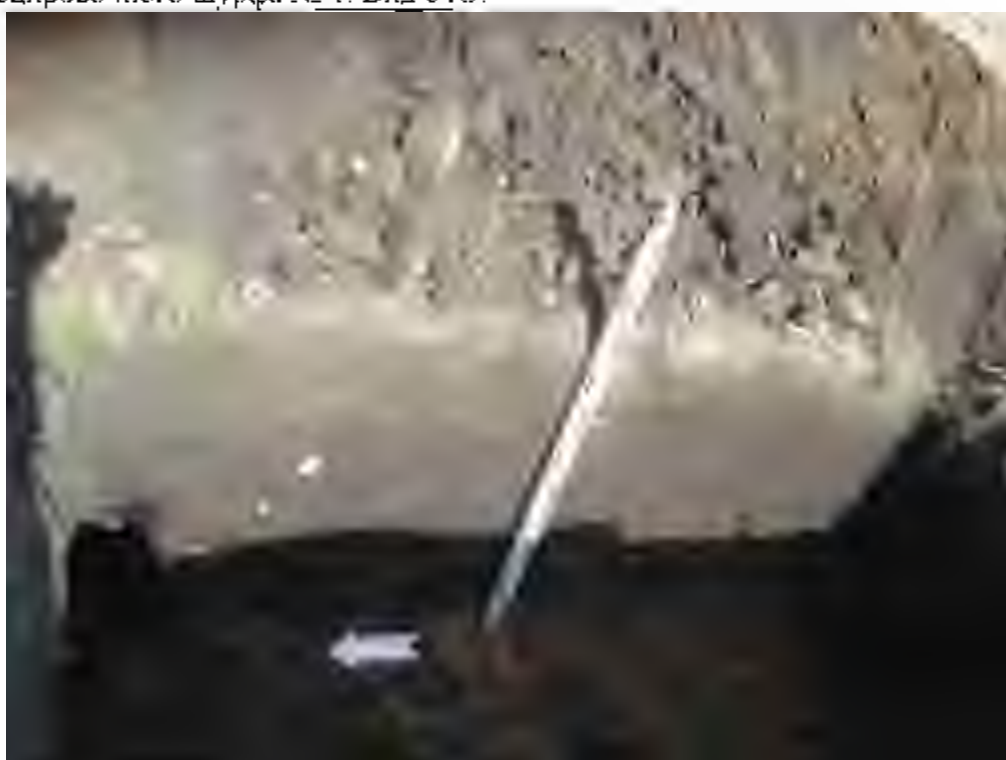


Рис. 11. Объект «Земельный участок общей площадью 2332 кв. м. с кадастровым номером 73:24:041604:1018 по адресу: г. Ульяновск, ул. Радищева, 91а». Восточная стенка рекогносцировочного шурфа № 1. Вид с З.



Рис. 12. Объект «Земельный участок общей площадью 2332 кв. м. с кадастровым номером 73:24:041604:1018 по адресу: г. Ульяновск, ул. Радищева, 91а». Южная стенка рекогносцировочного шурфа № 1. Вид с С.



Рис. 13. Объект «Земельный участок общей площадью 2332 кв. м. с кадастровым номером 73:24:041604:1018 по адресу: г. Ульяновск, ул. Радищева, 91а». Западная стенка рекогносцировочного шурфа № 1. Вид с В.



Рис. 14. Объект «Земельный участок общей площадью 2332 кв. м. с кадастровым номером 73:24.041604:1018 по адресу г. Ульяновск, ул. Радищева, 91а». Рекультивация рекогносцировочного шурфа № 1. Вид с С.

Министерство культуры Российской Федерации

ОТКРЫТЫЙ ЛИСТ

№ 1001

Настоящий открытый лист выдан:

Горбунову Николаю Алексеевичу

паспорт 7302 № 591824

(серия и номер паспорта)

на право проведения археологических полевых работ в Ульяновской области в зоне капитального ремонта мост через р.С.Овраг на км 220+283 (левый) автомобильной дороги М-5 «Урал» Москва – Рязань – Пенза – Самара – Уфа Челябинск, подъезд к г.Ульяновск возле с.Большие Ключищи в Ульяновском районе и через р.Крака на км 110+400 автодороги Р-178 Саранск – Сурское – Ульяновск возле пгт.Сурское в Сурском районе; на земельных участках с кадастровыми номерами 73:24:041901:52 по ул.Гончарова, д.54А, 73:24:041604:1018 по ул.Радищева, д.91А в г.Ульяновск.

На основании открытого листа

Горбунов Николай Алексеевич

(Ф.И.О)

имеет право производить следующие археологические полевые работы: археологические разведки с осуществлением локальных земляных работ на указанной территории с целью выявления объектов археологического наследия, уточнения сведений о них и планирования мероприятий по обеспечению их сохранности.

Передоверие права на проведение археологических полевых работ по данному открытому листу другому лицу запрещается.

Срок действия открытого листа: с **5 июля 2018 г.** по **31 августа 2018 г.**

Дата принятия решения о предоставлении открытого листа: **5 июля 2018 г.**

Заместитель Министра

(должность)

(подпись)

С.Г.Обрывалин

(Ф.И.О)