

**ОБЩЕСТВО С ОГРАНИЧЕННОЙ ОТВЕТСТВЕННОСТЬЮ
«ГЕФЕСТ»**

УТВЕРЖДАЮ:

Директор ООО «ГЕФЕСТ»

 С.В. Цибина



ДОКУМЕНТАЦИЯ,

содержащая результаты исследований, в соответствии с которыми определяется наличие или отсутствие объектов, обладающих признаками объекта культурного наследия, на земельном участке, отводимом под объект «Эксплуатационная скважина №58 Куликовского месторождения» в муниципальном районе Новомалыклинский Ульяновской области

САМАРА
2018

Аннотация

Автор Документации – Кутявин Д.В., ведущий научный сотрудник ООО «ГЕФЕСТ».

Документация, содержащая результаты исследований, в соответствии с которыми определяется наличие или отсутствие объектов, обладающих признаками объекта культурного наследия, на земельном участке, отводимом под объект «Эксплуатационная скважина № 58 Куликовского месторождения» Новомалыклипского участка недр в муниципальном районе Новомалыклинский Ульяновской области по Открытому листу № 2612 состоит из одного тома, содержащего 27 стр., из них: текстовая часть – 11 стр., список литературы – 1 стр., список подрисуночных подписей – 1 стр., альбом иллюстраций (22 иллюстрации), копия Открытого листа № 2612.

УЛЬЯНОВСКАЯ ОБЛАСТЬ, МУНИЦИПАЛЬНЫЙ РАЙОН НОВОМАЛЫКЛИНСКИЙ, ОХРАННО-РАЗВЕДОЧНОЕ АРХЕОЛОГИЧЕСКОЕ ОБСЛЕДОВАНИЕ, РЕКОГНОСЦИРОВОЧНЫЙ ШУРФ, СТРАТИГРАФИЯ.

Структура Документации:

Во *Введении* обозначены цель, задачи и характер проведения охранно-разведочного археологического обследования земельного участка перспективного строительства.

В *Разделе 1* дана характеристика природных условий муниципального района Новомалыклинский Ульяновской области.

В *Разделе 2* представлена краткая история изучения археологических памятников, расположенных на территории муниципального района Новомалыклинский Ульяновской области.

Раздел 3 посвящен детальному описанию охранно-разведочного археологического обследования земельного участка, отводимого под объект «Эксплуатационная скважина №58 Куликовского месторождения» в муниципальном районе Новомалыклинский Ульяновской области.

В *Заключении* подведены итоги охранно-разведочного археологического обследования земельного участка, отводимого под объект «Эксплуатационная скважина №58 Куликовского месторождения» в муниципальном районе Новомалыклинский Ульяновской области.

Содержание

Аннотация	с. 2
Содержание	с. 3
Введение	с. 4
Раздел 1. Природные условия муниципального района Новомалыклинский Ульяновской области	с. 5
Раздел 2. Краткая история изучения археологических памятников, расположенных на территории муниципального района Новомалыклинский Ульяновской области	с. 6
Раздел 3. Охранно-разведочное археологическое обследование земельного участка, отводимого под объект «Эксплуатационная скважина №58 Куликовского месторождения» в муниципальном районе Новомалыклинский Ульяновской области	с. 8
Заключение	с. 11
Список источников и литературы	с. 12
Список подрисуночных подписей	с. 13
Альбом иллюстраций	с. 14
Копия Открытого листа № 2612	

Введение

В 2018 г. сотрудниками ООО «ГЕФЕСТ» по Открытому листу № 2612, выданному на имя Кутявина Д.В., было проведено охранно-разведочное археологическое обследование земельного участка, отводимого под объект «Эксплуатационная скважина № 58 Куликовского месторождения» Новомалыклинского участка недр в муниципальном районе Новомалыклинский Ульяновской области.

Целью археологических разведок являлось выявление новых археологических памятников и предотвращение разрушения ранее известных памятников в ходе проведения строительного-монтажных работ на территории муниципального района Новомалыклинский.

Во время проведения охранно-разведочных работ на территории, отводимой под строительство объекта, проводился осмотр местности, были заложены *два рекогносцировочных шурфа размерами 2 м X 1 м*. Шурфы вскрывались вручную, по 20 см. Координаты шурфов определялись с помощью прибора GPS GARMIN eTrex Legend HCx (система координат WGS 84). За базовую точку привязки принимался северо-восточный угол шурфа. Производилась фото- и графическая фиксация маршрута обследования.

Два экземпляра Документации подготовлены для передачи Заказчику, проводящему строительные работы на данном объекте. Еще один экземпляр, а также все полевые материалы, находятся на хранении в ООО «ГЕФЕСТ».

Раздел 1

Природные условия муниципального района Новомалыклинский Ульяновской области

Территория Новомалыклинского района географически находится в провинции Низменного Заволжья. Поверхность характеризуется волнистым рельефом с преобладанием плоских равнин. Для поверхности характерно чередование речных долин рек третьего и четвертого порядка, имеющих довольно широкие низменные поймы, и водораздельных массивов, имеющих слабо выраженные пологие склоны с волнистыми краями, образующими нависающие над поймой мысы. Высоты надпойменных террас составляют 103-120м, максимальная высота на водоразделах 170 м.

В пределах района протекает 4 реки. Р. Большой Черемшан протекает по северной части района с северо-востока на юго-запад. Песчаные берега реки почти на всем протяжении покрыты хвойными и смешанными лесами. Низовья реки затоплены при строительстве Куйбышевского водохранилища. Р. Кармала протекает в Ульяновской и Самарской областях, устье реки находится по левому берегу р. Большой Черемшан. Р. Большой Авраль левобережный приток р. Большой Черемшан пересекает южную часть района с юго-востока на северо-запад.

Новомалыклинский район расположен на территории лесостепной зоны. Леса перемежаются участками луговых степей, которые образуют поляны и опушки. В поймах рек и их притоков распространены пойменные леса, представленные тополевыми, вязовыми, ветляковыми, татарским кленом и кустарниковыми ивами, а также ивняки, растущие вблизи речного русла и на песчаных отложениях, заливаемых паводковыми водами. Надпойменные террасы покрыты березово-ольховыми лесами и зарослями кустарников. В сложении травяного покрова основную роль играют ежевичники, полынь горькая, разнообразные травы.

Раздел 2

Краткая история изучения археологических памятников, исследованных на территории муниципального района Новомалыклинский Ульяновской области

В конце XIX века ряд археологических памятников на территории Новомалыклинского района был осмотрен и зафиксирован в трудах *ОРСАРАО* в 1896 году. К их числу относятся курганные группы Елховый Куст II и Высококolkовская.

В начале 20-х годов XX века значительная часть территории Новомалыклинского района была обследована археологической экспедицией Самарских этнолого-археологических курсов под руководством В.В. Гольмстен. Этой экспедицией было выявлено несколько поселений срубной культуры в правобережье р. Большой Авраль, в частности поселения Елховый Куст и Чувашская Якушка I, II. Кроме того, были обнаружены курганные группы Елховый Куст I (21 курган), Старомалыклинская (6 курганов) и одиночные курганы Старо-Куликовский I и II.

Следующий этап изучения археологических памятников района связан с разведочными работами 1960-х гг., проводимыми А.П. Смирновым, А.С. Воскресенским и Р.Г. Фахрутдиновым.

Результатом работ I (Ульяновского) отряда Поволжской экспедиции под руководством А.П. Смирнова в 1962 году стало выявление новых и обследование ранее известных памятников археологии по левому и правому берегу р. Большой Авраль. Так, было повторно обследовано поселение Елховый Куст, а в левобережье выявлено поселение срубной культуры Красный Яр и остатки Красноярского городища в виде рва, где собран подъемный материал – болгарская гончарная керамика. Кроме того, обследованы курганные группы Елховый Куст I (обнаружил только 16 курганов), Елховый Куст II (19 курганов) и выявлена ранее не известная курганная группа Елховый Куст III.

В 1963 году А.С. Воскресенский вновь осмотрел поселение Елховый Куст и курганную группу Елховый Куст I, где им были зафиксированы следы разрушения части насыпей силосными ямами.

Значительные разведочные исследования на территории Новомалыклинского района были проведены III отрядом Татарской археологической экспедиции под руководством Р.Г. Фахрутдинова в ходе подготовки Археологической карты Волжской Болгарии. В течение 1965 года в левобережье р. Большой Черемшан им были выявлены селища Средний Сантимир I, Старый Сантимир II, III, IV, V, VI и Ивановское (Ивановка Новомалыклинская) преимущественно с болгарской керамикой.

Период 1970-х гг. характеризуется не только открытием новых, но и проведением раскопок на известных памятниках археологии. Л.Л. Галкиным в 1973 году в окрестностях с. Елховый Куст по берегам р. Большой Авраль было выявлено три местонахождения срубной керамики. В этом же году проведены раскопки двух курганов со срубными погребениями курганного могильника Елховый Куст II. За период 1974 – 1975 гг. Л.Л. Галкиным было раскопано еще 6 курганов группы Елховый Куст II, а на поселении Красный Яр изучено две землянки срубной культуры. Кроме того, в 1975 году так же было раскопано 11 курганов Елхово-Кустинской I группы, все погребения которых принадлежали срубной культуре.

К настоящему времени на территории Новомалыклинского района Ульяновской области числится 21 объект археологического наследия.

Раздел 3

Охранно-разведочное археологическое обследование земельного участка, отводимого под объект «Эксплуатационная скважина №58 Куликовского месторождения» в муниципальном районе Новомалыклинский Ульяновской области

Земельный участок, отводимый под объект «Эксплуатационная скважина №58 Куликовского месторождения», располагается на территории муниципального района Новомалыклинский Ульяновской области (Рис. 1).

На объекте «Эксплуатационная скважина №58 Куликовского месторождения» запроектировано строительство (Рис. 2):

- площадки бурения скважины № 58 площадью 2 га;
- подъездной дороги к скважине № 58 протяженностью 425 м.

Отводимый земельный участок расположен на водоразделе рек Кондурча и Большой Черемшан, на первой надпойменной террасе правого берега притока Большого Черемшана – реки Сухая Кармала.

Обследование отводимого участка было начато с осмотра проектируемой площадки бурения скважины № 58. Площадка располагается на юго-восточной окраине с. Новая Бесовка Новомалыклинского района Ульяновской области, в 220 м к юго-востоку от дамбы через реку Сухая Кармала. Проектируемая площадка бурения скважины № 58 имеет в плане квадратную форму и ориентирована сторонами по линиям северо-восток - юго-запад, северо-запад –юго-восток (Рис. 3-10). Расположена на северо-западном краю пахотного поля, на момент осмотра засеянного. Вдоль северо-западного края площадки проходит грунтовая дорога, с юго-запада к площадке бурения скважины № 58 примыкает площадка действующей скважины. В пределах проектируемой площадки бурения скважины № 58 был заложен рекогносцировочный шурф 1.

Проектируемая подъездная дорога начинается от западного угла площадки бурения скважины № 58 и идет по пахотному полю в северо-западном направлении до существующей грунтовой дороги. Затем

подъездная дорога поворачивает на юго-запад, проходит по существующей грунтовой дороге 340 м мимо действующих объектов нефтегазового хозяйства до автодороги с твердым покрытием на Куликовское и Кустовское месторождения (Рис. 11-16). В створе прохождения проектируемой дороги был заложен рекогносцировочный шурф 2.

Состояние местности на момент обследования позволило провести детальный осмотр рельефа отводимого участка, в результате которого не выявлено признаков насыпей курганов.

Для выяснения наличия или отсутствия культурного слоя древних поселений были заложены два рекогносцировочных шурфа.

Координаты шурфов определены с помощью прибора GPS GARMIN eTrex Legend HCx (система координат WGS 84). За базовую точку привязки принимался северо-восточный угол шурфа.

Рекогносцировочный шурф № 1 (Рис. 17-19) заложен на проектируемой площадке бурения скважины №58 на пахотном поле.

GPS-координаты рекогносцировочного шурфа: N54°07'26,33" E50°09'45,36".

Шурф размерами 2 м X 1 м ориентирован длинными сторонами по линии В-3.

Стратиграфия рекогносцировочного шурфа следующая:

1. Темно-коричневый пахотный слой, мощность – до 30 см.
2. Коричневый гумусированный суглинок, мощностью – до 20 см.
3. Материк – светло-коричневый суглинок.

Глубина шурфа – 70 см.

Никаких культурных остатков в рекогносцировочном шурфе не обнаружено. По завершении работ рекогносцировочный шурф был рекультивирован.

Рекогносцировочный шурф № 2 (Рис. 20-22) заложен в створе прохождения проектируемой подъездной дороги на задернованной поверхности.

GPS-координаты рекогносцировочного шурфа: N54°07'24,83" E50°09'36,56".

Шурф размерами 2 м X 1 м ориентирован длинными сторонами по линии В-З.

Стратиграфия рекогносцировочного шурфа следующая:

1. Дерн мощностью до 10 см;
2. Темно-коричневый гумусный слой, мощность – до 30 см.
3. Коричневый гумусированный суглинок, мощностью – до 30 см.
4. Материк светло-коричневый суглинок.

Глубина шурфа – 95 см.

Никаких культурных остатков в рекогносцировочном шурфе не обнаружено. По завершении работ рекогносцировочный шурф был рекультивирован.

Обследованием установлено отсутствие на данном участке признаков культурно-исторических объектов.

Заключение

В результате проведенных охранно-разведочных работ было установлено, что памятники археологии на отводимом участке отсутствуют, и земельный участок может быть использован под объект «Эксплуатационная скважина №58 Куликовского месторождения» Новомалыклинского участка недр в муниципальном районе Новомалыклинский Ульяновской области.

В то же время в ходе проведения строительно-монтажных работ могут быть выявлены объекты археологического наследия, чья фиксация при археологической разведке методами визуального осмотра местности и шурфовки затруднена (материалы эпохи палеолита, грунтовые захоронения и/или могильники, клады или местонахождения отдельных предметов).

В случае обнаружения предметов и объектов, обладающих признаками культурного наследия необходимо незамедлительно остановить земляные работы и информировать сотрудников ООО «ГЕФЕСТ» и Управление по охране объектов культурного наследия администрации Губернатора Ульяновской области.

Ответственный исполнитель,
держатель Открытого листа

Д.В. Кутявин

Список источников и литературы

Воскресенский А.С. 1963. Отчет по обследованию археологических памятников Ульяновской обл. – Архив А, Р-1, № 2782.

Галкин Л. Л. 1973. Вести старины глубокой. К итогам археологических работ близ села Елховый Куст. - "Звезда", 20 октября. Новая Малыкла.

Галкин Л.Л. 1974. Раскопки срубных курганов в долине р. Авраль. - АО 1973 г.

Галкин Л.Л. 1975. Работы Средневолжской экспедиции. - АО 1974 г.

Галкин Л.Л. и др. 1976. Исследования в Среднем Заволжье. - АО 1975 г.

Гольмстен В.В. Б.г. Материалы к археологической карте Самарской губернии, составленные на основе археологических работ 1921-1930 гг. - Архив ЛОИА, ф. 44, д. 8, 9.

Гольмстен В.В. 1925. Дневник Северной экспедиции 1925 года. - Архив ЛОИА, ф. 44, д. 4.

Смирнов А.П. 1962. Некоторые спорные вопросы истории волжских болгар. - Историко-археологический сб. М.

Смирнов А.П. 1963. Отчет о работе I (Ульяновского) отряда Поволжской экспедиции в 1962 г. - Архив ИА, Р-1, № 2457, 2457б.

Фахрутдинов Р.Г. 1969. Отчет III отряда Татарской археологической экспедиции о разведочных работах 1965 г. в южных и восточных районах Татарии, в северных районах Ульяновской и Куйбышевской областей. - Архив ИА, Р-1, № 4135.

Тр. ОРСАРАО, 1896.

Список подрисуночных подписей

Рис. 1. Объект «Эксплуатационная скважина №58 Куликовского месторождения» в муниципальном районе Новомалыклинский Ульяновской области:

А – местоположение на карте Ульяновской области;

Б – ситуационный план.

Рис. 2. Объект «Эксплуатационная скважина №58 Куликовского месторождения». Схема отводимого участка с рекогносцировочными шурфами.

Рис. 3. Объект «Эксплуатационная скважина №58 Куликовского месторождения». Проектируемая площадка бурения скважины № 58. Вид с Ю.

Рис. 4. Объект «Эксплуатационная скважина №58 Куликовского месторождения». Проектируемая площадка бурения скважины № 58. Вид с ЮЗ.

Рис. 5. Объект «Эксплуатационная скважина №58 Куликовского месторождения». Проектируемая площадка бурения скважины № 58. Вид с З.

Рис. 6. Объект «Эксплуатационная скважина №58 Куликовского месторождения». Проектируемая площадка бурения скважины № 58. Вид с СЗ.

Рис. 7. Объект «Эксплуатационная скважина №58 Куликовского месторождения». Проектируемая площадка бурения скважины № 58. Вид с С.

Рис. 8. Объект «Эксплуатационная скважина №58 Куликовского месторождения». Проектируемая площадка бурения скважины № 58. Вид с СВ.

Рис. 9. Объект «Эксплуатационная скважина №58 Куликовского месторождения». Проектируемая площадка бурения скважины № 58. Вид с В.

Рис. 10. Объект «Эксплуатационная скважина №58 Куликовского месторождения». Проектируемая площадка бурения скважины № 58. Вид с ЮВ.

Рис. 11. Объект «Эксплуатационная скважина №58 Куликовского месторождения». Проектируемая подъездная дорога. Вид с СЗ.

Рис. 12. Объект «Эксплуатационная скважина №58 Куликовского месторождения». Проектируемая подъездная дорога. Вид с СВ.

Рис. 13. Объект «Эксплуатационная скважина №58 Куликовского месторождения». Проектируемая подъездная дорога. Вид с ЮЗ.

Рис. 14. Объект «Эксплуатационная скважина №58 Куликовского месторождения». Проектируемая подъездная дорога. Вид с СВ.

Рис. 15. Объект «Эксплуатационная скважина №58 Куликовского месторождения». Проектируемая подъездная дорога. Вид с ЮЗ.

Рис. 16. Объект «Эксплуатационная скважина №58 Куликовского месторождения». Проектируемая подъездная дорога. Конечная точка. Вид с СВ.

Рис. 17. Объект «Эксплуатационная скважина №58 Куликовского месторождения». Место закладки рекогносцировочного шурфа 1. Вид с СВ.

Рис. 18. Объект «Эксплуатационная скважина №58 Куликовского месторождения». Северная стенка рекогносцировочного шурфа 1. Вид с Ю.

Рис. 19. Объект «Эксплуатационная скважина №58 Куликовского месторождения». Рекультивированный шурф 1. Вид с СВ.

Рис. 20. Объект «Эксплуатационная скважина №58 Куликовского месторождения». Место закладки рекогносцировочного шурфа 2. Вид с Ю.

Рис. 21. Объект «Эксплуатационная скважина №58 Куликовского месторождения». Северная стенка рекогносцировочного шурфа 2. Вид с Ю.

Рис. 22. Объект «Эксплуатационная скважина №58 Куликовского месторождения». Рекультивированный шурф 2. Вид с Ю.

Альбом иллюстраций

к документации.

**содержащей результаты исследований, в соответствии с
которыми определяется наличие или отсутствие объектов,
обладающих признаками объекта культурного наследия,
на земельном участке, отводимом под объект
«Эксплуатационная скважина №58 Куликовского
месторождения»
в муниципальном районе Новомалыклинский
Ульяновской области**

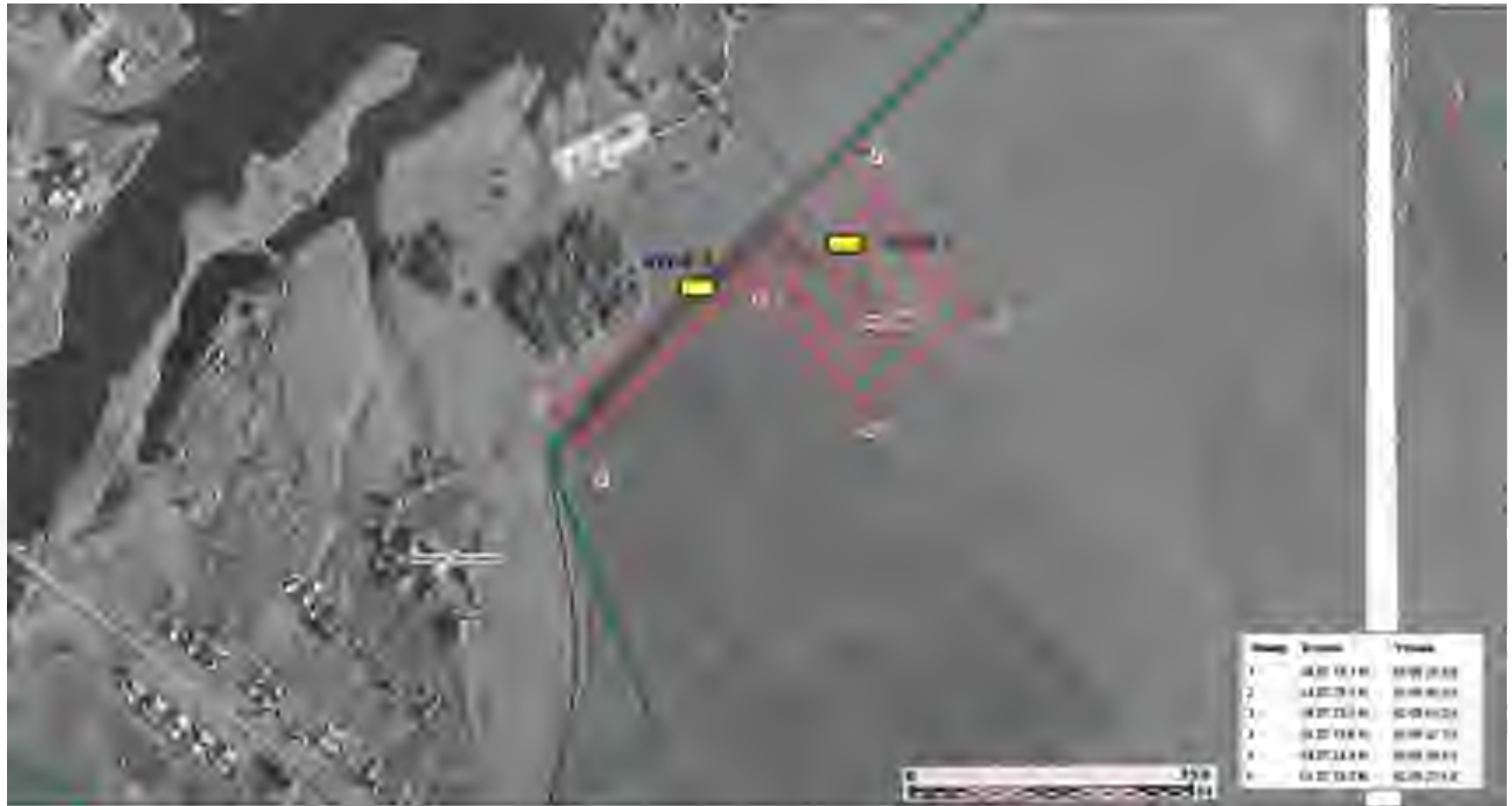


Рис. 1. Объект «Эксплуатационная скважина №58 Куликовского месторождения» в муниципальном районе Новомалыклинский Ульяновской области:

А – местоположение на карте Ульяновской области;

Б – ситуационный план.

Схема расположения земельного участка для строительства объекта АО "РИТЭК"
 "Эксплуатационная скважина № 58Г Куликовского месторождения" на территории Новомалыклинского района Ульяновской области



Условные обозначения:

- Площадка под бурение скважины площадью 20000 кв.м в т.ч. земельный участок под строительство эксплуатационной скважины № 58Г, площадью 3600 кв.м
- Подъездная дорога к эксплуатационной скважине № 58Г, протяженностью 425 м, ширина отвора 10 м, площадью 4255 кв.м
- Разведочный шурф

М 1:7000

Общая площадь 24255 кв.м.



Рис. 3. Объект «Эксплуатационная скважина №58 Куликовского месторождения». Проектируемая площадка бурения скважины № 58. Вид с Ю.



Рис. 4. Объект «Эксплуатационная скважина №58 Куликовского месторождения». Проектируемая площадка бурения скважины № 58. Вид с ЮЗ.



Рис. 5. Объект «Эксплуатационная скважина №58 Куликовского месторождения». Проектируемая площадка бурения скважины № 58. Вид с 3.



Рис. 6. Объект «Эксплуатационная скважина №58 Куликовского месторождения». Проектируемая площадка бурения скважины № 58. Вид с СЗ.



Рис. 7. Объект «Эксплуатационная скважина №58 Куликовского месторождения». Проектируемая площадка бурения скважины № 58. Вид с С.



Рис. 8. Объект «Эксплуатационная скважина №58 Куликовского месторождения». Проектируемая площадка бурения скважины № 58. Вид с СВ.



Рис. 9. Объект «Эксплуатационная скважина №58 Куликовского месторождения». Проектируемая площадка бурения скважины № 58. Вид с В.



Рис. 10. Объект «Эксплуатационная скважина №58 Куликовского месторождения». Проектируемая площадка бурения скважины № 58. Вид с ЮВ.



Рис. 11. Объект «Эксплуатационная скважина №58 Куликовского месторождения». Проектируемая подъездная дорога. Вид с СЗ.



Рис. 12. Объект «Эксплуатационная скважина №58 Куликовского месторождения». Проектируемая подъездная дорога. Вид с СВ.



Рис. 13. Объект «Эксплуатационная скважина №58 Куликовского месторождения». Проектируемая подъездная дорога. Вид с ЮЗ.



Рис. 14. Объект «Эксплуатационная скважина №58 Куликовского месторождения». Проектируемая подъездная дорога. Вид с СВ.



Рис. 15. Объект «Эксплуатационная скважина №58 Куликовского месторождения». Проектируемая подъездная дорога. Вид с ЮЗ.



Рис. 16. Объект «Эксплуатационная скважина №58 Куликовского месторождения». Проектируемая подъездная дорога. Конечная точка. Вид с СВ.



Рис. 17. Объект «Эксплуатационная скважина №58 Куликовского месторождения». Место закладки рекогносцировочного шурфа 1. Вид с СВ.



Рис. 18. Объект «Эксплуатационная скважина №58 Куликовского месторождения». Северная стенка рекогносцировочного шурфа 1. Вид с Ю.



Рис. 19. Объект «Эксплуатационная скважина №58 Куликовского месторождения». Рекультивированный шурф 1. Вид с СВ.



Рис. 20. Объект «Эксплуатационная скважина №58 Куликовского месторождения». Место закладки рекогносцировочного шурфа 2. Вид с Ю.



Рис. 21. Объект «Эксплуатационная скважина №58 Куликовского месторождения». Северная стенка рекогносцировочного шурфа 2. Вид с Ю.



Рис. 22. Объект «Эксплуатационная скважина №58 Куликовского месторождения». Рекультивированный шурф 2. Вид с Ю.



Министерство культуры Российской Федерации

ОТКРЫТЫЙ ЛИСТ

№ 2612

Настоящий открытый лист выдан:

Кутявину Дмитрию Владимировичу

паспорт 3603 № 978913

(серия номер паспорта)

на право проведения археологических полевых работ на территории участков недр Аксеновский, Большеглушицкий, Булатовский, Васильевский, Водвиженский, Восточно-Фурчановский, Елховский, Зареченский, Карасевско-Никоновский, Кирилловский, Магистральный, Малочерниговский, Мачуринский, Моздокский, Очаковский, Никеланский, Нуикарихинский, Раздольный, Сборновский, Томинский, Черниговский, Шитовский, Южно-Жильцовский, Новомалыклинский, в Сергиевском, Большеглушицком, Красноармейском, Челно-Вершинском, Кошкинском, Кинельском, Елховском, Большечерниговском, Нестравском, Багатовском, Алексеевском районах Самарской области, Новомалыклинском, Мелекесском районах Ульяновской области.

(место проведения археологических полевых работ)

На основании открытого листа

Кутявин Дмитрий Владимирович

(Ф.И.О.)

имеет право производить следующие археологические полевые работы: археологические разведки с осуществлением локальных земляных работ на указанной территории в целях выявления объектов археологического наследия, уточнения сведений о них и планирования мероприятий по обеспечению их сохранности.

Передоверие права на проведение археологических полевых работ по данному открытому листу другому лицу запрещается.

Срок действия открытого листа: с *21 декабря 2017 г.* по *12 декабря 2018 г.*

Дата принятия решения о предоставлении открытого листа: *21 декабря 2017 г.*

Заместитель Министра

(должность)

(подпись)

О.В.Рыжков

(Ф.И.О.)

Дата *21 декабря 2017 г.*