



ЧУВАШСКАЯ РЕСПУБЛИКАНСКАЯ ОБЩЕСТВЕННАЯ
ОРГАНИЗАЦИЯ «ОБЩЕСТВО АРХЕОЛОГИИ И
ЕСТЕСТВЕННОЙ ИСТОРИИ TERRA INCOGNITA
(ЗЕМЛЯ НЕИЗВЕСТНАЯ)»

«УТВЕРЖАЮ»



Е.Н. Мухоморов

ТЕХНИЧЕСКИЙ ОТЧЕТ

по археологическому обследованию (разведкам) объекта: «Капитальный ремонт автомобильной дороги Р-178 Саранск - Сурское - Ульяновск на участке км 125+000 - км 135+000, Ульяновская область» в Карсунском районе Ульяновской области в 2018 г.

СОДЕРЖАНИЕ

	стр.
Аннотация	3
Методика	4
Введение	5
Географическая характеристика района	6-7
Историческая справка	8-10
Результаты археологических исследований	11-14
Заключение	15
Список иллюстраций	16-19
Иллюстрации	20-56
Открытый лист	57

АННОТАЦИЯ

отчета по археологическому обследованию (разведкам) объекта:
«Капитальный ремонт автомобильной дороги Р-178 Саранск - Сурское -
Ульяновск на участке км 125·000 - км 135·000, Ульяновская область» в
Карсунском районе Ульяновской области 20 стр. основного текста, 39 стр.
иллюстраций

Ключевые слова: Ульяновская область, Карсунский муниципальный район.

Исследования под руководством Михайлова Евгения Петровича проводились в августе 2018 г. на участке капитального ремонта автомобильной дороги Р-178 Саранск - Сурское - Ульяновск на участке км 1251000 - км 1351000, Ульяновская область» в Карсунском районе Ульяновской области. Археологические работы носили разведочный характер.

Объем работ. Реконструкция дороги проводится в пределах существующего дорожного полотна. Площадки под складирование грунта и других материалов отсутствуют. Протяженность трассы - 10 км. Заложено 10 шурфов и зачисток естественных обнажений.

Цель работ: получение информации о наличии или отсутствии на территории проектируемого объекта строительства объектов культурного наследия. В результате проведенных исследований объекты культурного наследия выявлены не были, изученные и открытые ранее памятники археологии в зону строительных работ не попадают.

В ходе археологического исследования новых объектов археологического наследия не найдено. Воздействия строительства на существующие памятники археологии не выявлены.

МЕТОДИКА ИССЛЕДОВАНИЙ

Археологические исследования проводились в соответствии с Положением о порядке проведения археологических полевых работ и составления научной отчётной документации, утвержденным постановлением Отделения историко-филологических наук Российской академии наук от 27 ноября 2013 г. № 85.

Полевые исследования проходили путем проведения пешего сплошного обследования территории участка проектируемого строительства, поиска подъемного материала, поиска разрезов культурного слоя, определения перспективных мест для последующей закладки шурфов и зачисток. На выбранных участках с целью выяснения наличия культурного слоя закладывались зачистки и шурфы. Шурфы размерами 1х1 м ориентированы по сторонам света. Зачистки закладывались по линиям естественных обнажений.

Место нахождения зачистки или шурфа при помощи GPS навигатора «Garmin» определено в системе географических координат (WGS84). Прокопка шурфов производилась вручную, штыками по 10–20 см. Проводилась фотофиксация на цифровой фотоаппарат. Заложённые шурфы и зачистки после выборки и фиксации были закопаны.

ВВЕДЕНИЕ

В 2018 г. археологическим отрядом под руководством Е.П. Михайлова было проведено археологическое обследование обследованию земельного участка объекта: «Капитальный ремонт автомобильной дороги Р-178 Саранск - Сурское - Ульяновск на участке км 125+000 - км 135+000, Ульяновская область» в Карсунском районе Ульяновской области.

Работы производились на основании договора от 31.05.2018 по проведению археологического обследования земельного участка объекта: «Капитальный ремонт автомобильной дороги Р-178 Саранск - Сурское - Ульяновск на участке км 125+000 - км 135+000, Ульяновская область» в Карсунском районе Ульяновской области между ЧРОО "Общество археологии и естественной истории Terra incognita" и ООО "ГИПРОДОР". Археологические исследования велись по Открытому листу № 1276 выданному Министерством культуры Российской Федерации 20.07.2018 на имя Михайлова Евгения Петровича.

Основная цель археологического обследования земельных участков – выявление памятников археологии, которым строительные работы могут нанести ущерб. Археологические исследования велись в Ульяновской области на территории Карсунского района (илл. 1-3).

В ходе археологического исследования объектов археологического наследия не найдено. Воздействия строительства на существующие памятники археологии не выявлены.

ГЕОГРАФИЧЕСКАЯ ХАРАКТЕРИСТИКА РАЙОНА

Ульяновская область расположена на юго-востоке Европейской части России, в Среднем Поволжье. Река Волга (Куйбышевское водохранилище) делит область на две неравные части. Около 3/4 территории находится на Приволжской возвышенности (высота до 353 м) с выходящими к Волге Ундорскими, Кременскими и Сентилеевскими горами; поверхность левобережной (Заволжской) части представляет собой относительно пологую равнину. Область расположена в зонах лесостепи и широколиственных лесов. Входит в Приволжский Федеральный Округ. Граничит с областями – Самарской, Саратовской и Пензенской, республиками Мордовия, Чувашская и Татарстан.

Административный центр — рабочий посёлок Карсун. Район охватывает 45 населённых пунктов (из них два посёлка городского типа - Карсун и Языково), большинство которых возникло в середине XVII века при строительстве Карсунской засечной черты.

Карсунский район расположен на западе Ульяновской области, на высоких меловых холмах, у слияния двух рек - Барыш и Карсунка. На западе Карсунский район соседствует с Республикой Мордовия, на юге - с Инзенским и Вешкаймским районами. Природа Карсунского района удивляет открытыми равнинами, чередующимися с хвойными и лиственными лесами, возвышенностями, красотой озер, прудов и рек. На территории района лесные массивы представлены хвойными, лиственными породами; имеются полезные ископаемые: мел, опока, глина, песок. Район богат водными ресурсами. Общее количество рек полностью или частично протекающих по территории района 15, их общая протяженность более 230 км. Самые крупные реки это Сура, Барыш, Урень и Карсунка. На территории района, в основном в пойме рек, находится около 50 озер с средней площадью зеркала 1,5 га. Под болотами, которые выполняют роль аккумуляторов водных ресурсов, занято около 60 га. Почвенный покров состоит из следующих основных типов почв: дерново-подзолистых, серых лесных, черноземных,

пойменных и болотных. Через район проходят автомобильные коммуникации внутрирайонного, областного, федерального значения общероссийского значения. Ближайшая железнодорожная станция расположена в 25 км от районного центра.

ИСТОРИЧЕСКАЯ СПРАВКА

Изучение археологических памятников территорий современного Ульяновской области, а именно Карсунского районов началось с конца XIX в., когда здесь проводил исследования В.Н. Поливанов. В 1896 г. им у с. Сабанчеево Карсунского уезда (ныне – территория Атяшевского р-на Республики Мордовия) был исследован мордовский могильник, датированный им XVII в. В 1948 г. археологические разведки на обследуемой территории проводил П.Д. Степанов. В 1970 г. территория Сурского и Карсунского районов обследовалась Г.М. Буровым.

На сегодняшний день на территории Карсунского района известно около 20 объектов археологического наследия. Рядом с зоной археологического обследования 2018 г. находятся городище Лопатина Вторая VI – VII вв.; поселение и могильник Лопатина Третья VI–VII вв.; городище Лопатина Третья; курганная группа «Малая Кандарать» (2 насыпи) 3-я четв. I тыс.(?); могильник «Малая Кандарать-2»; городище «Городкова Поляна» VI–VII вв. (илл. 3).

В Карсунском районе известна Карсунская оборонительная черта (засека) с остатками 5 городков 1647-1653 гг. Она отмечена на протяжении 92 км и заходит в Инзенский район.

В 1,5 км восточнее села Беловодье Карсунского района отмечено городище «Беловодье» III – VII вв. В 2,5 км восточнее села Беловодье, у обочины дороги Беловодье-Карсун и поселение этого же времени.

Еще по сведениям В.Н. Поливанова «...в полуторе версте от города Корсуна по направлению к северо-востоку, в так называемой Пушкарской слободе (ныне уже не существующей), на крутом правом берегу реки Барыша, на Корсунской черте находилась земляная крепостца четырехугольной формы, длиною 79 сажен, шириною 37 сажен, с шестью деревянными башнями, с двух сторон крепостца эта была окружена глубокими оврагами, с третьей стороны рекою Барышем, а с четвертой

стороны валом и рвом»¹. Здесь отмечается городище «Карсун» и курган II тыс. до н.э. (?). Там же отмечается и городище «Базарный Урень» 1647 г. «... в ста саженьях от села Базарного Уреня на симбирской черте, на правом возвышенном берегу речки Уреня, есть городок четырехугольной формы, окопанный валом со рвом, длиною 51 сажень и шириною 26 сажень. В валу есть два выезда — на восток и на запад. Существует предание, что городок построен одновременно с проведением симбирской черты для защиты окрестных селений от набегов инородцев»². В четырех верстах севернее села Белозерья, в глухом лесу, на горе, расположен земляной оков — городище (I-III тыс.) ... имеет четырехугольную форму, с валами и рвами площадь его равняется десятине»³.

В 3 км к ЮЗ от с. Большая Кандарать известно городище «Лопатина Вторая» VI - VII вв. Около с. Краснополка находятся курган «Краснополка» 2-я пол. II тыс. до н.э.(?) и курганная группа «Краснополка» (2 насыпи) 2-я пол. II тыс. до н.э. (?)

Около с. Малая Кандарать известно поселение Лопатина 3 VI – VII вв., открытое П. Д. Степановым в 1948 году и по названию мыса, на котором он расположен, получил наименование Лопатина 3⁴. Первооткрыватель зафиксировал на селище остатки «жилищ» курганообразной формы. В двух шурфах был выявлен культурный слой, что утвердило П. Д. Степанова во мнении о поселенческой характеристике памятника⁵. Памятник Лопатина по современному административному положению находится у села Малая Кандарать Карсунского района. Он размещается на широкой части длинного мелового мыса, на опушке современного леса. Южнее памятника находится городище с шишкообразным валом и без культурного слоя. От территории селища городище отделено рвом. В 1969–1970 гг. П. Д. Степанов произвел

¹ Павлинов В. Н. Археологическая карта Симбирской губернии. — Симбирск. 1900. С. 44.

² Павлинов В. Н. Археологическая карта Симбирской губернии. — Симбирск. 1900. С. 18.

³ Там же. С. 45.

⁴ Степанов П. Д. Отчет о разведках по р. Барыш в пределах Ульяновской области в 1948 г. // Архив ИА РАН. Р-1 № 235.

⁵ Степанов П. Д. Отчет по раскопкам селища Лопатина 3 у с. М. Кандарать Ульяновской области в 1969–1970 гг. // Архив ИА РАН. Р-1. № 4421.

раскопки на этом селище. Он отметил 6 курганообразных «жилищ» с каменными конструкциями на площадке селища и 11 впадин, из которых как он считал, брался камень для возведения построек. В эти годы было раскопано одно сооружение с каменной конструкцией почти полностью и одно сооружение частично, которые были обозначены П. Д. Степановым как «постройка № 1» и «постройка № 2». В 1973 году раскопки последнего сооружения были продолжены В. И. Вихляевым. Его раскоп вплотную примыкал к раскопу П. Д. Степанова. На взгляд В. И. Вихляева, Ю. А. Зеленева, О. В. Зеленцовой, в данном случае мы имеем могильник новинковского типа, который был устроен на месте бывшего здесь ранее именьевского поселения⁶. Рядом с селищем Лопатина 3, в 1,5 км к северо-западу от с. М. Кандарать за валами городища «Городкова поляна» П. Д. Степанова обнаружил еще одно аналогичное селище, могильник «Малая Кандарать-2» с такими же курганообразными насыпями. В 1 км к СЗ от с. М. Кандарать известно городище «Городкова Поляна» VI-VII вв. В 1,3 км к СЗ от с. Малая Кандарать, левый берег реки Кандаратки отмечена курганная группа «Малая Кандарать» (2 насыпи) 3-я четв. I тыс.(?). В 3 км к ЮЗ от с. Большая Кандарать отмечается городище «Лопатина Вторая», VI-VII вв. Около д. Пески отмечено поселение I-я четв. II тыс. Около д. Татарская Горлышевка известен курган II тыс. до н.э. (?). В 1,2 км к СВ от с. Усть-Урень правый берег р. Урень известна курганная группа из 2 курганов II тыс. до н.э. (?). В 500 м к ЮВ от с. Усть-Урень и 300 м к Ю от шоссе Ульяновск-Саранск отмечен курган 2-я пол. II тыс. до н.э.(?).

⁶ Вихляев В. И., Зеленева Ю. А., Зеленцова О. В. Новинковский памятник в Среднем Поволжье // Филологических чтений. № 5. Нижний Новгород. 2008

РЕЗУЛЬТАТЫ ИССЛЕДОВАНИЙ

Археологическому обследованию был подвергнут участок автомобильной дороги «автомобильной дороги Р-178 Саранск - Сурское - Ульяновск на участке км 125+000 - км 135+000, Ульяновская область» в Карсунском районе Ульяновской области, расположенный к востоку от райцентра Сурское, между селами Белый Ключ и Усть-Урень (илл. 1–3).

Проводилось сплошное обследование участка. Особому вниманию подвергались берега рек, ручейков, естественные возвышения на рельефе. Участок проходил через водораздельное плато, где небольшие речки и овраги впадают в западном направлении в Суру, а реки Киватка, Мордова, Кандратка и др. берут свое начало и впадают в северо-восточном направлении в Барыш.

Нами было заложено 10 разведочных шурфов и зачисток естественных обнажений. Маршрут был обследован сначала по южной окраине автомобильной дороги, а затем – по северной.

Начальный участок маршрута проходил по высокому плато, спускающемуся в долину р. Кандарать с левой стороны, точка съемки I, II, III (илл. 4-9), 4-6). Вдоль дороги здесь встречаются распаханые участки, которые нами были тщательно осмотрены в поисках подъемного материала. На краю высокой террасы левого берега р. Кандарать в небольшом естественном овражке, идущем вдоль дороги нами была заложена первая разведочная зачистка.

Разведочная зачистка №1 (илл. 10-13). GPS координаты: N54°20'10,41" E46°56'19,07". Шурфом выявлена следующая стратиграфия. В верхней части наблюдается перемешанный слой почвенных и глинистых отложений, вероятно, пересотложенные почвенные слои, перемешанные с меловыми материнскими породами, мощностью до 30 см. Под ним находятся меловые отложения трепел - кремнистая порода светло-серого с желтоватым оттенком, легкая, рыхлая, мягкая (материк). Находок не обнаружено, культурный слой отсутствует.

Далее маршрут обследования проходил по склону левого берега р. Кандаратки и болотистой долины вдоль дороги, точка съемки IV, V (илл. 14-17), через небольшое плавное поднятие, точка съемки VI (илл. 18-19).

Маршрут археологического обследования пересекал р. Мордовка, правый приток р. Кандаратка, берега ее пологие, точка съемки VII (илл. 20-21). При осмотре правого берега р. Мордовка было принято провести зачистку края невысокой террасы.

Разведочная зачистка №2 (илл. 22-23) заложена на правом берегу реки. GPS координаты: N54°20'50,58" E46°59'5,31". Зачисткой выявлена следующая стратиграфия. В верхней части – пересложенный слой трепела светло-серой рыхлой породы мощностью до 70 см, возникшей, вероятно, в ходе строительства дороги и моста через реку. Ниже – черный гумусированный слой (погребенная почва), верхняя часть которой оказалась, срезана, мощностью до 75 см. Ее подстилает светло-коричневый суглинок (материк). Находок не обнаружено, культурный слой отсутствует.

С другой стороны дороги также на правом берегу р. Мордовка на пологой поверхности террасы был заложен разведочный шурф №1. Разведочный шурф №1 (илл. 24-28). GPS координаты: N54°22'50,67" E46°59'10,65". Шурфом выявлена следующая стратиграфия. В верхней части – слабый почвенный слой мощностью до 15 см, под ним – коричневый суглинок (материк). Находок не обнаружено, культурный слой отсутствует.

Далее маршрут пересекал небольшое поднятие точка съемки VII, VIII, IX, X (илл. 29-34) и подошел к широкой заболоченной долине р. Барыш с ее старичными озерами и протоками (илл. 35-38). Здесь на левом берегу небольшой старицы мы заложили несколько разведочных зачисток и шурф.

Разведочная зачистка №3 (илл. 39-42) была заложена на левом берегу старицы Барыша. GPS координаты: N54°22'33,20" E47°1'1,22". Зачисткой выявлена следующая стратиграфия. В верхней части – слабый почвенный слой мощностью до 15 см, светло-коричневый суглинок (материк). Культурный слой отсутствует.

К югу от дороги на правом берегу старицы мы заложили разведочный шурф №2 (илл. 43-48). GPS координаты: N54°22'32,36" E47°1'0,72". Шурфом выявлена следующая стратиграфия. В верхней части – слабый темно-серый почвенный слой мощностью до 12 см, ниже – коричневая глина с небольшими окатанными обломками меловых пород (материк). Культурный слой отсутствует.

Здесь же на левом берегу была заложена разведочная зачистка №4 (илл. 50-52). GPS координаты: N54°22'32,43" E47°0'60,00". Зачисткой выявлена следующая стратиграфия. В верхней части – переотложенные слои суглинка до 15 см, под ним – слабый слой почвы (до 10 см). Ниже – слой светло-коричневого суглинка (материк). Культурный слой отсутствует. Археологических находок не обнаружено.

Далее маршрут проходит в обратную сторону к северу от автомобильной дороги. На возвышении между реками Барыш и Мордовка были осмотрены распаханые участки, точка съемки XIV (илл. 53-54). В долине р. Кандарать на небольших сухих ручьях, вероятно, старичного происхождения, мы заложили две разведочные зачистки берегов.

Разведочная зачистка №5 (илл. 55-57) была заложена на левом берегу небольшого сухого ручья, точка съемки XV. GPS координаты: N54°23'39,36" E46°57'23,12". Зачисткой выявлена следующая стратиграфия. В верхней части – переотложенный слой почвы с включением коричневой глины мощностью до 30 см, под ним – нетронутый слой почвы (до 15 см). Ниже – светло-коричневая глина (материк). Культурный слой отсутствует. Археологических находок не обнаружено.

Разведочная зачистка №6 (илл. 58-60) заложена также на левом берегу сухой речки. GPS координаты: N54°23'47,14" E46°57'11,11". Зачисткой выявлена следующая стратиграфия. В верхней части – мощный слой пойменного чернозема мощностью до 95 см, под ним – полоска светло-коричневой глины (до 15 см). Вероятно, эти два слоя переотложены в ходе

строительства дороги. Ниже – непотревоженный почвенный слой, его нижняя часть (до 20 см). Ниже – коричневая тяжелая глина (материк). Культурный слой отсутствует. Археологических находок не обнаружено.

Далее маршрут проходил вдоль дороги мимо с. Большая Кандарать, через р. Кандаратка, точка съемки XVI, XVII (илл. 61-63). На левом берегу р. Кандаратка была заложена разведочная зачистка.

Разведочная зачистка №7 (илл. 64-66). GPS координаты: N54°23'51,12" E46°57'1,72". Поверхность здесь сильно изменена дорожными работами, почвенный слой почти везде снят. Зачистку заложили на краю небольшого овражка, врезающегося в левый берег. Зачисткой выявлена следующая стратиграфия. В верхней части – слабо выраженный почвенный слой светло-серого цвета (до 10 см). Ниже – светлый рыхлый слой меловых отложений (материк). Культурный слой отсутствует. Археологических находок не обнаружено.

Далее маршрут пролегал вдоль дороги по высокому возвышению. Здесь на краю оврага Суходол была заложена разведочная зачистка. Разведочная зачистка №8 (илл. 50-53). GPS координаты: N54°25'24,99" E46°53'8,10". Зачисткой выявлена следующая стратиграфия. В верхней части – тонкий почвенный слой мощностью до 12 см, под ним – светлые рыхлые меловые отложения (материк). Культурный слой отсутствует. Археологических находок не обнаружено.

Ближайшие известные археологические памятники – городище Лопатина Вторая VI – VII вв.; поселение и могильник Лопатина Третья VI – VII вв.; городище Лопатина Третья; курганная группа «Малая Кандарать» (2 насыпи) 3-я четв. I тыс.(?); могильник «Малая Кандарать-2»; городище «Городкова Поляна» VI-VII вв. в зону реконструкции автомобильной дороги не попадают (илл. 3).

ЗАКЛЮЧЕНИЕ

В ходе археологического обследования земельного участка объекта: «Капитальный ремонт автомобильной дороги Р-178 Саранск - Сурское - Ульяновск на участке км 125+000 - км 135+000, Ульяновская область» в Карсунском районе Ульяновской области археологических памятников не выявлено.

Ближайшие известные археологические памятники – городище Лопатина Вторая VI – VII вв.; поселение и могильник Лопатина Третья VI–VII вв.; городище Лопатина Третья; курганная группа «Малая Кандарать» (2 насыпи) 3-я четв. I тыс.(?); могильник «Малая Кандарать-2»; городище «Городкова Поляна» VI-VII вв. в зону реконструкции автомобильной дороги не попадают.

Е.П. Михайлов



СПИСОК ИЛЛЮСТРАЦИЙ

Илл. 1. Карта—схема расположения обследуемого участка № 1 в Карсунском районе Ульяновской области.

Илл. 2. Карта—схема расположения обследуемого участка в Карсунском районе Ульяновской области с расположением известных археологических памятников:

1—городище Лопатина Вторая VI—вв.; 2—поселение и могильник Лопатина Третья VI—VII вв.; 3—городище Лопатина Третья; 4—курганная группа «Малая Кандарать» (2 насыпи) 3-я четв. I тыс.(?); 5—могильник «Малая Кандарать-2»; 6 городище «Городкова Поляна» VI-VII вв.; 7 курган II тыс. до н.э.(?); 8—курган II тыс. до н.э.(?).

Илл. 3. Ситуационный план. Маршрут обследования () и расположение разведочных шурфов (ш1), зачисток (з1) и точек фотосъемки (1).

Илл. 4. Общий вид на обследуемый участок, точка I, вид с В.

Илл. 5. Общий вид на обследуемый участок, точка I, вид с З.

Илл. 6. Общий вид на обследуемый участок точка II, вид с В.

Илл. 7. Общий вид на обследуемый участок точка II, вид с З.

Илл. 8. Общий вид на обследуемый участок точка III, вид с З.

Илл. 9. Общий вид на обследуемый участок точка III, вид с З.

Илл. 10. Общий вид на место заложения разведочной зачистки №1, вид сЗ.

Илл. 11. Фото места заложения зачистки №1.

Илл. 12. Зачистка №1.

Илл. 13. Общий на место рекультивированной зачтски, вид с ЮЮЗ.

Илл. 14. Общий вид на обследуемый участок, точка IV, вид с З.

Илл. 15. Общий вид на обследуемый участок, точка IV, вид с В.

Илл. 16. Общий вид на обследуемый участок, точка V, вид с В.

Илл. 17. Общий вид на обследуемый участок, точка V, вид с ЮЗ.

Илл. 18. Общий вид на обследуемый участок, точка VI, вид с В.

- Илл. 19. Общий вид на обследуемый участок, точка VI, вид с З.
- Илл. 20. Общий вид на обследуемый участок, правый берег р. Мордовка, точка VII, вид с В.
- Илл. 21. Общий вид на обследуемый участок, правый берег р. Мордовка, точка VII, вид с З.
- Илл. 22. Общий вид на место заложения разведочной зачистки № 2, правый берег р. Мордовка, вид с В.
- Илл. 23. Фото зачистки №2.
- Илл. 24. Общий вид на место заложения шурфа №1, правый берег р. Мордовка, вид с В.
- Илл. 25. Общий вид на место заложения шурфа №1, вид с В.
- Илл. 26. Шурф № 1, зачистка по матерiku.
- Илл. 27. шурф № 1, фото западной стенки.
- Илл. 28. Общий вид на рекультивированный шурф №1.
- Илл. 29. Общий вид на обследуемый участок, точка VIII, вид с В.
- Илл. 30. Общий вид на обследуемый участок, точка VIII, вид с З.
- Илл. 31. Общий вид на обследуемый участок, точка IX, вид с В.
- Илл. 32. Общий вид на обследуемый участок, точка IX, вид с З.
- Илл. 33. Общий вид на обследуемый участок, точка X, вид с В.
- Илл. 34. Общий вид на обследуемый участок, долину р. Барыш, точка X, вид с З.
- Илл. 35. Общий вид на обследуемый участок, долину р. Барыш, точка XI, вид с В.
- Илл. 36. Общий вид на обследуемый участок, долину р. Барыш, точка XI, вид с З.
- Илл. 37. Общий вид на обследуемый участок, долину и мост через р. Барыш, точка XII, вид с З.
- Илл. 38. Общий вид на обследуемый участок, долину р. Барыш, точка XII, вид с В.

Илл. 39. Общий вид на обследуемый участок, долину р. Барыш и старицу, точка XIII, вид с З.

Илл. 40. Общий вид на место заложения зачистки №3 на левом берегу старицы Барыша, вид с В.

Илл. 41. Зачистка № 3, вид с Ю.

Илл. 42. Общий вид на рекультивированной зачистки №3, вид с Ю.

Илл. 43. Общий вид на место заложения шурфа № 2, вид с Ю.

Илл. 44. Общий вид на место заложения шурфа № 2, вид с Ю.

Илл. 45. Общий вид на место заложения шурфа № 2, вид с ЮЮЗ.

Илл. 46. Шурф №2, фото зачистки по материку.

Илл. 47. Шурф №2, фото южной стенки.

Илл. 48. Общий вид на рекультивированный шурф №2, вид с ЮЗ.

Илл. 49. Общий вид на долину и старицу Барыша, вид с СЗ.

Илл. 50. Общий вид на место заложения зачистки №4 на левом берегу старицы, вид с ЮВ.

Илл. 51. Зачистка №4.

Илл. 52. Общий вид рекультивированную зачистку №4, вид с В.

Илл. 53. Общий вид на обследуемый участок, точка XIV, вид с В.

Илл. 54. Общий вид на обследуемый участок, осмотр распашки, точка XIV, вид с В.

Илл. 55. Общий вид на обследуемый участок и место заложения зачистки №5, точка съемки XV, вид с ЮЗ.

Илл. 56. Общий вид на место заложения зачистки №5, вид с ЮВ.

Илл. 57. Зачистка №5.

Илл. 58. Общий вид на место заложения зачистки №6, вид с ЮВ.

Илл. 59. Зачистка №6.

Илл. 60. Общий вид на рекультивированную зачистку №6, вид с В.

Илл. 61. Общий вид на обследуемый участок, точка XVI, вид с З.

Илл. 62. Общий вид на обследуемый участок, точка XVI, вид с В.

Илл. 63. Общий вид на обследуемый участок, точка XVI, вид с В.

Илл. 64. Общий вид на обследуемый участок, мост через р.

Кандаратка, место заложения зачистки №7, точка XVII, вид с З.

Илл. 65. Зачистка №7, вид с ЮЗ.

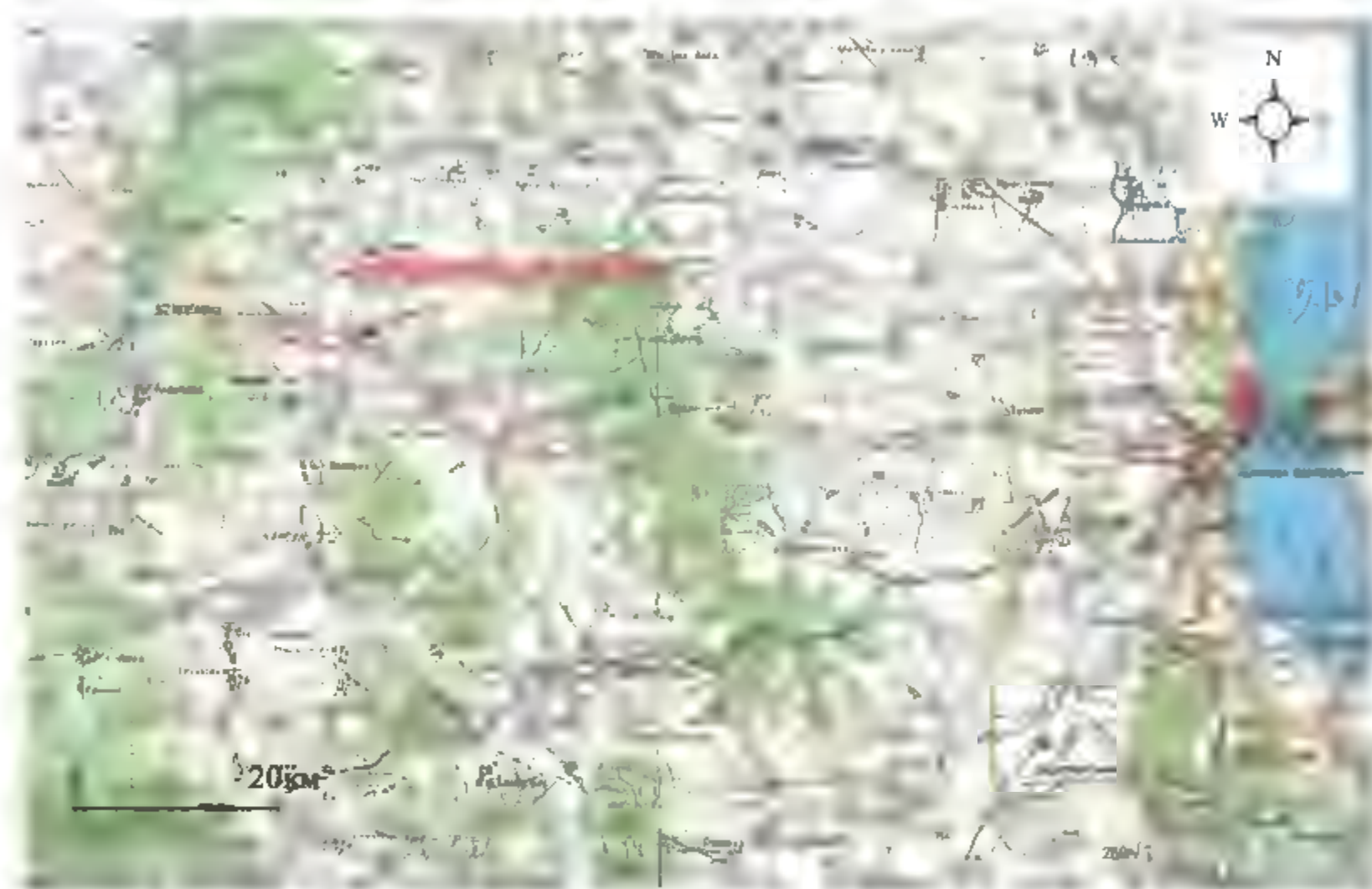
Илл. 66. Общий вид на обследуемый участок, точка XVII, вид с В.

Илл. 67. Общий вид на обследуемый участок, места заложения зачистки №8, точка XIX, вид с З.

Илл. 68. Общий вид на обследуемый участок, места заложения зачистки №8, точка XIX, вид с В.

Илл. 69. Зачистка №8.

Илл. 70. Общий вид на рекультивированную зачистку №8, вид с Ю.



Илл. 1. Карта — схема расположения обследуемого участка № 1 в Карсунском районе Ульяновской области.



Илл. 2. Карта—схема расположения обследуемого участка в Карсунском районе Ульяновской области с расположением известных археологических памятников:

1—городище Лопатина Вторая VI – VII вв.; 2—поселение и могильник Лопатина Третья VI–VII вв.; 3—городище Лопатина Третья; 4—курганная группа «Малая Кандарать» (2 насыпи) 3-я четв. I тыс. (?); 5—могильник «Малая Кандарать-2»; 6—городище «Городкова Поляна» VI-VII вв.; ; 7—курган II тыс. до н.э.(?); 8—курган II тыс. до н.э.(?).



Илл. 3. Ситуационный план. Маршрут обследования (—) и расположение разведочных шурфов (Ш I), зачисток (З I) и точек фотосъемки (I.).



Илл. 4. Общий вид на обследуемый участок, точка 1, вид с В.



Илл. 5. Общий вид на обследуемый участок, точка 1, вид с З.



Илл. 6. Общий вид на обследуемый участок точка II, вид с В.



Илл. 7. Общий вид на обследуемый участок точка II, вид с З.



Илл. 8. Общий вид на обследуемый участок точка III, вид с 3.



Илл. 9. Общий вид на обследуемый участок точка III, вид с 3.



Илл. 10. Общий вид на место заложения разведочной зачистки №1, вид с 3



Илл. 11. Фото места заложения зачистки №1.



Илл 12 Зачистка №1.



Илл 13. Общий на место рекультивированной зачтски, вид с ЮЮЗ



Илл. 14. Общий вид на обследуемый участок, точка IV, вид с З.



Илл. 15. Общий вид на обследуемый участок, точка IV, вид с В.



Илл. 16. Общий вид на обследуемый участок, точка V, вид с В.



Илл. 17. Общий вид на обследуемый участок, точка V, вид с ЮЗ.



Илл. 18. Общий вид на обследуемый участок, точка VI, вид с В.



Илл. 19. Общий вид на обследуемый участок, точка VI, вид с З.



Илл. 20. Общий вид на обследуемый участок, правый берег р. Мордовка, точка VII, вид с В



Илл. 21. Общий вид на обследуемый участок, правый берег р. Мордовка, точка VII, вид с З



Илл. 22. Общий вид на место заложения разведочной зачистки № 2, правый берег р. Мордовка, вид с В.



Илл. 23. Фото зачистки №2.



Илл. 24. Общий вид на место заложения шурфа №1, правый берег р. Мордовка, вид с В



Илл. 25. Общий вид на место заложения шурфа №1, вид с В.



Илл. 26. Шурф № 1, зачистка по матерiku.



Илл. 27. шурф № 1, фото западной стенки.



Илл. 28. Общий вид на рекультивированный шурф №1.



Илл. 29. Общий вид на обследуемый участок, точка VIII, вид с В.



Илл. 30. Общий вид на обследуемый участок, точка VIII, вид с З.



Илл. 31. Общий вид на обследуемый участок, точка IX, вид с В.



Илл. 32. Общий вид на обследуемый участок, точка IX, вид с З.



Илл. 33. Общий вид на обследуемый участок, точка X, вид с В.



Илл. 34. Общий вид на обследуемый участок, долину р. Барыш, точка X, вид с З



Илл. 35. Общий вид на обследуемый участок, долину р. Барыш, точка XI, вид с В



Илл. 36. Общий вид на обследуемый участок, долину р. Барыш, точка XI, вид с З.



Илл. 37. Общий вид на обследуемый участок, долину и мост через р. Барыш, точка XII, вид с З.



Илл. 38. Общий вид на обследуемый участок, долину р. Барыш, точка XII, вид с В.



Илл. 39. Общий вид на обследуемый участок, долину р. Барыш и старицу, точка XIII, вид с З.



Илл. 40. Общий вид на место заложения зачистки №3 на левом берегу старицы Барыша, вид с В.



Илл. 41. Зачистка № 3, вид с Ю.



Илл. 42. Общий вид на рекультивированной зачистки №3, вид с Ю.



Илл. 43. Общий вид на место заложения шурфа № 2, вид с Ю



Илл. 44. Общий вид на место заложения шурфа № 2, вид с Ю.



Илл. 45. Общий вид на место заложения шурфа № 2, вид с ЮЮЗ.



Илл. 46. Шурф №2, фото зачистки по матерiku.



Илл. 47. Шурф №2, фото южной стенки.



Илл. 48. Общий вид на рекультивированный шурф №2, вид с ЮЗ.



Илл. 49. Общий вид на долину и старицу Барыша, вид с СЗ.



Илл. 50. Общий вид на место заложения зачистки №4 на левом берегу старицы, вид с ЮВ



Илл. 51. Зачистка №4.



Илл. 52. Общий вид рекультивированную зачистку №4, вид с В.



Илл. 53. Общий вид на обследуемый участок, точка XIV, вид с В.



Илл. 54. Общий вид на обследуемый участок, осмотр распашки, точка XIV, вид с В.



Илл. 55. Общий вид на обследуемый участок и место заложения зачистки №5, точка съемки XV, вид с ЮЗ.



Илл. 56. Общий вид на место заложения зачистки №5, вид с ЮВ.



Илл. 57. Зачистка №5.



Илл. 58. Общий вид на место заложения зачистки №6, вид с ЮВ.



Илл. 59. Зачистка №6.



Илл. 60. Общий вид на рекультивированную зачистку №6, вид с В.



Илл. 61. Общий вид на обследуемый участок, точка XVI, вид с З.



Илл. 62. Общий вид на обследуемый участок, точка XVI, вид с В.



Илл. 63. Общий вид на обследуемый участок, точка XVI, вид с В.



Илл. 64. Общий вид на обследуемый участок, мост через р. Кандаратка, место заложения зачистки №7, точка XVII, вид с З



Илл. 65. Зачистка №7, вид с ЮЗ.



Илл. 66. Общий вид на обследуемый участок, точка XVII, вид с В.



Илл. 67. Общий вид на обследуемый участок, места заложения зачистки №8, точка XIX, вид с Э.



Илл. 68. Общий вид на обследуемый участок, места заложения зачистки №8, точка XIX, вид с В.



Илл. 69. Зачистка №8.



Илл. 70. Общий вид на рекультивированную зачистку №8, вид с Ю.

Министерство культуры Российской Федерации

ОТКРЫТЫЙ ЛИСТ

№ 1276

Настоящий открытый лист выдан:

Михайлову Евгению Петровичу

паспорт 9704 № 027380

(серия и номер паспорта)

на право проведения археологических полевых работ
в зоне капитального ремонта автомобильной дороги Р-178 Саранск-Сурское-Ульяновск на
участке 125+000 - 135+000 км в Карсунском районе Ульяновской области

На основании открытого листа

Михайлов Евгений Петрович

(Ф.И.О)

имеет право производить следующие археологические полевые работы:
*археологические разведки с осуществлением локальных земляных работ на указанной территории в
целях выявления объектов археологического наследия, уточнения сведений о них и планировании
мероприятий по обеспечению их сохранности.*

Передовое право на проведение археологических полевых работ по данному
открытому листу другому лицу запрещается.

Срок действия открытого листа: с *20 июля 2018 г.* по *31 декабря 2018 г.*

Дата принятия решения о предоставлении открытого листа: *20 июля 2018 г.*

Заместитель Министра
(должность)

Дата *20 июля 2018 г.*



С.Г.Обрывагин
(Ф.И.О.)

М.П.