


**ООО Научно-производственная фирма «АрхГео»**

443020, г.Самара, ул.Садовая, д. 100/87, оф. 1 тел.(8-846) 332-67-51

**«УТВЕРЖДАЮ»**  
Директор ООО НПФ  
«АрхГео»  
  
В.М. Фёфелов  
Руководитель работ  
И.В. Лебелёва

**Документация,**  
**содержащая результаты исследований, в соответствии с которыми опре-**  
**деляется наличие или отсутствие объектов, обладающих признаками**  
**объекта культурного наследия, на земельном участке, отводимом под**  
**объект: «Высоконапорный водовод от задвижки скв. № 51 до задвижки**  
**скв. № 55 Южно-Филипповского нефтяного месторождения»**  
**в Мелекесском районе Ульяновской области**

Самара

2017

### Аннотация

Сотрудниками археологического отряда ООО ИПФ «АрхГео» под руководством Н.В.Лебедевой были проведены разведочные археологические полевые работы на земельном участке, отводимом под объект: «Высокнапорный водовод от задвижки скв. № 51 до задвижки скв. № 55 Южно-Филипповского нефтяного месторождения» в Мелекесском районе Ульяновской области. Работы были проведены в 2017 году по Открытому листу № 2340, выданному Н.В.Лебедевой Министерством культуры Российской Федерации.

Целью полевых работ являлось выявление археологических памятников на участке, испрашиваемом под строительство объекта: «Высокнапорный водовод от задвижки скв. № 51 до задвижки скв. № 55 Южно-Филипповского нефтяного месторождения» в Мелекесском районе Ульяновской области.

Площадь обследования под строительство составляла 1 га.

В результате обследования на территории земельного участка, отводимого под строительство упомянутого выше объекта, объектов, обладающих признаками объектов культурного наследия, не обнаружено.

Отчет состоит из 1 тома в 19 страниц, из которых 13 страниц занимает описание, 1 страница – Открытый лист, 5 страниц – иллюстрации.

## ОГЛАВЛЕНИЕ

Аннотация.....	2
Оглавление.....	3
1. Введение и нормативная база.....	4
1.1. Физико-географическая характеристика Мелекесского района.....	5
1.2. История археологического изучения Мелекесского района.....	7
2. Полевые археологические работы.....	9
2.1. Цели и методика проведения разведочных работ.....	9
2.2. Характеристика обследования земельного участка.....	10
2.3. Описание шурфа.....	11
3. Заключение.....	12
Список иллюстраций.....	13
Иллюстрации.....	14
Открытый лист	

## **I. Введение и нормативная база**

Сотрудниками археологического отряда ООО НИФ «АрхГео» под руководством Н.В. Лебедевой в 2017 года были проведены разведочные археологические полевые работы на земельном участке, отводимом под строительство объекта: «Высоконапорный водовод от задвижки скв. № 51 до задвижки скв. № 55 Южно-Филипповского нефтяного месторождения» в Мелекесском районе Ульяновской области.

Работы были проведены по Открытому листу № 2340, выданному Н.В. Н.В.Лебедевой в 2017 году Министерством культуры Российской Федерации. Финансирование работ осуществлял Заказчик работ.

Настоящая документация разработана в соответствии с Федеральным законом РФ от 25.06.2002 № 73-ФЗ «Об объектах культурного наследия (памятниках истории и культуры) народов Российской Федерации»; «Инструкцией о порядке учета, обеспечения сохранности, содержания, использования и реставрации недвижимых памятников истории и культуры, утвержденной приказом Министерства культуры СССР от 13.05.1986 № 203 и согласованная с Госстроем СССР письмом от 01.04.1986 № ИП-1682; «Положением о зонах охраны объектов культурного наследия (памятников истории и культуры) народов Российской Федерации», утвержденным постановлением Правительства Российской Федерации от 26 апреля 2008 года № 315.

Обследование проводилось с целью разработки зон охраны и режимов использования, обеспечения сохранности объектов археологического наследия, в соответствии с нормами действующего законодательства, при строительстве. При разработке раздела использованы: архивные материалы предыдущих экспедиций, материалы Архива Института Археологии РАН, литературные источники.

Обоснованием программ выявления объектов культурного наследия, программ комплексных охранно-спасательных мероприятий для объектов культурного наследия, попадающих в зону строительства и переустройства, является законодательство Российской Федерации. Федеральный закон РФ от

25.06.2002 № 73-ФЗ «Об объектах культурного наследия (памятниках истории и культуры) народов Российской Федерации» устанавливает особенности проектирования и проведения землеустроительных, земляных, строительных, мелиоративных, хозяйственных и иных работ на территории объекта культурного наследия и в зонах охраны объекта культурного наследия.

Исходя из требований вышеуказанных законов, главной целью проекта комплексных охранных мероприятий по объектам культурного наследия и их охранным зонам, попадающим в зону строительства, является обеспечение сохранности каждого из известных, либо выявленных объектов культурного наследия в их исторической среде, соблюдение разрешенного режима использования территорий памятников и их охранных зон. Исходя из цели, основной задачей охранных археологических мероприятий на стадии проектирования является полное натурное исследование памятников археологии, включающее уточнение и определение границ памятников, инструментальную топографическую съемку. Дальнейшее сопоставление границ памятников и их охранных зон с границами проектируемых объектов дает представление о необходимости обхода территории памятников (перетрассировки), либо спасательных археологических раскопок памятников при невозможности их обхода, или наблюдений специалиста-археолога за земляными работами на территории временной охранной зоны памятников.

#### Список участников работ

1. Лебедева Н.В. – ведущий научный сотрудник, гос.эксперт по земельным участкам;
2. Волков С.А. – водитель;
3. Корнев А.А. – лаборант.

### **1.1. Физико-географическая характеристика Мелекесского района**

Ульяновская область расположена на востоке Русской равнины в бассейне среднего течения р. Волги. Волгой территория области делится на 2 части: правобережную (Предволжье) и левобережную (Заволжье). Вся терри-

тория Ульяновской области лежит в пределах лесостепной зоны. При этом Заволжье отличается от Предволжья более сухим климатом и меньшей облесенностью. И хотя за последние 200-300 лет значительная часть девственных лесов была вырублена человеком, но сохранившиеся почвы позволяют оценить ландшафтную ситуацию прошлого.

Мелекесский район находится на юго-востоке Ульяновской области. На юге он граничит с Самарской областью, на западе - Чердаклинским и Старомайным районами, на востоке - Новомалыклинским районом Ульяновской области, на севере - Татарией. Его восточная часть занимает возвышенное облесенное плато, возвышающегося над уровнем моря на 170-180 м, что делает данный участок местности местным гидрографическим центром, с которого берут начало малые реки - правые притоки р. Мал. Черемшан.

Долины средних рек (Мал. Черемшан и Бол. Черемшан выше г. Димитровграда) хорошо разработаны со слабо выраженной асимметрией и обширной долиной. Для малых рек характерна асимметрия и узкое дно со слабо выраженной долиной. Нижний отрезок долины р. Черемшан ниже г. Димитровграда затоплен водами Куйбышевского водохранилища, в результате чего образовался вклинивающийся на 70 км вглубь Заволжья Черемшанский залив.

Черемшанское лесное плато покрыто смешанными лесами, среди которых заметное место занимают широколиственные леса из дуба и липы, расположенные на суглинистых почвах. Песчаные почвы заняты сосновыми лесами. О значительной облесенности данного участка Мелекесского района говорят названия населенных пунктов: Лесная Хмелевка, Лесная Васильевка, Лесное Никольское и др. Высокие облесенные склоны долин рек Малого и Большого Черемшана носят название гор, например, Атамановская гора у слияния Мал. и Бол. Черемшана, или Арбузовская гора у с. Ерыклинск.

В северо-западной части района располагаются обширные поляны с травянистым покровом и оподзоленными черноземами, возникшими на месте

вырубленных девственных лесов. Открытые пространства сегодня активно используются под посадку сельскохозяйственных культур.

Наличие на территории района обширных степных участков по долинам крупных рек с богатой черноземной почвой и густой сетью рек и ручьев, окруженных лесными массивами, делает эту территорию пригодной для обитания человека в различные исторические периоды. Наиболее благоприятными для проживания человека были долины р. М.Черемшан и Б.Авраль с их притоками. Водораздельные пространства могли использоваться для выпаса домашнего скота и сооружения погребальных курганных комплексов.

## **1.2. История изучения археологических памятников Мелекесского района**

Мелекесский район образован в 1928 году в составе Ульяновского округа Самарской губернии. С января 1943 по настоящее время находится в составе Ульяновской области. Первые сведения о древних городищах Мелекесского района приводит в своих записках о путешествии по Волге в 1768-1769 гг. Лепехин И.И.<sup>1</sup> В Трудах ОРСАРАО 19 века содержатся сведения уже и о Подбельском, Мулловском, Тинарском городищах и курганах у сел Моисеевка, Филипповка.

Первое археологическое обследование территории района начато в 1925 году слушателями Высших этнологического-археологических курсов общества археологии, истории и этнографии при Самарском университете под руководством профессора Самарского университета Гольмстен В.В. В ходе разведок отряда Гольмстен В.В. по р. Черемшан были обследованы известные к тому времени городища, кроме того выявлены и описаны новые археологи-

---

<sup>1</sup> Лепехин И.И. Дневные записки путешествия доктора и Академии наук адъюнкта Ивана Лепехина по разным провинциям Российского государства // Полное собрание ученых путешествий. Том 3. 1821 год.

ческие памятники: селища – Мулловское, Никольское, Чернореченские 1 и 2, курганы - Бирлинские, Грязнухинские, Мулловские, Сосновские.

В 1939 году в низовьях р. Черемшан работает отряд под руководством Муромцевой К.Н., которым выявлено и обследовано Кротово городище, а также ряд селищ – Ерыклинское, Волжское, Лысая гора и курганных могильников - Волжские 1-4.

Планомерные разведки в северной части района проводят в 1964 г. разведки казанские археологи Габяшев Р.С. и Фахрутдинов Р.Г. Габяшевым Р.С. в ходе разведок выявлены селища Большеивановское 1, курганные могильники Большеивановский, Леснохмелевский, Тинарские 1 и 2, грунтовый могильник Леснохмелевский.

Фахрутдиновым Р.Г. обнаружены и обследованы селища Большеивановское 2, 3, Боровские 1-6, Малоивановское, Новосахчинские 1-2, Старосахчинские 1-6, Чувашскоаппаковские 1, 2, городища – Боровское, Чувашско-Аппаковское, курганные могильники – Боровские 1-3, старосахчинские, Чувашскоаппаковские.

В 1973 году разведки на территории района продолжает ульяновский археолог доцент Ульяновского педагогического института Буров Г.М. Предметом его интереса является изучение стоянок Лебяжье 1, 2, Мелекесс 1-5 неолитического времени, обнаруженных дмитровградским краеведом Шестовым С.Г. на островах в зоне затопления Куйбышевского водохранилища.

В 2011 г. Вискалиным А.В. проводятся разведки на территории Кудряшовского, Зимницкого, Южно-Вишенского, Рудневского нефтяных месторождений, а в 2013 гг. - Северо-Зимницкого нефтяного месторождения.

В 2014 г. им же проводится обследование трассы межпоселковых газопроводов ГМ ГРС-21 г. Дмитровград п. Курлан с. Бригадировка и ГМ с. Тиинск с. Лесная Васильевка с. Лесная Хмелевка с. Тинарка.

В 2015 г. им же обследуются следующие объекты: 1). трасса водовода от скв. № 235 Зимницкого м/р до скв. № 27 Северо-Зимницкого м/р, 2). трасса нефтепровода от ДНС Западного нефтяного месторождения до У1Н-500,



3). Кудряшовское нефтяное месторождение в северо-западной части Мелекесского района.

В 2016 г. им же обследуется высоконапорный водовод от УПН-500 до задвижки скважины № 201 Аллагуловского месторождения.

В результате археологических исследований на территории Мелекесского района обнаружены стоянки неолитического времени, селища эпохи бронзы и средневековья, городища волжских булгар, курганные могильники и вал Закамской засечной черты 17 в. Большинство известных стоянок, селищ и городищ сосредоточено по берегам Черемшанского залива и рек Мал. Черемшан, Бол. Авраль. Курганные могильники представлены по всему району, но основная их концентрация наблюдается в южной остепненной части района. Список памятников археологии на сегодня насчитывает 61 объект.

В районе расположения проектируемого объекта разведки ранее не проводились. По данным Министерства культуры Ульяновской области, на территории обследованного земельного участка и в его ближайших окрестностях ранее выявленные памятники археологии отсутствуют. В отдаленных окрестностях находится курганная группа «Филипповка» и одиночные курганы «Филипповка-1», «Филипповка-2». От обследованного земельного участка ближайший из них удален на 15 км к северо-востоку. Остальные ранее выявленные объекты культурного наследия находятся на еще большем удалении.

## **2. Полевые археологические работы**

### **2.1. Цели и методика проведения работ**

Целью проведения работ являлось выявление археологических памятников на участке, испрашиваемом под строительство объекта: «Высоконапорный водовод от задвижки скв. № 51 до задвижки скв. № 55 Южно-Филипповского нефтяного месторождения» в Мелекесском районе Ульяновской области.

В процессе археологических изысканий были решены следующие задачи:

проведено изучение сведений об объектах культурного наследия, включенных в Единый государственный реестр объектов культурного наследия (памятников истории и культуры) народов Российской Федерации, с целью исключения их из возможных перспективных участков объектов археологического наследия на испрашиваемом участке под строительство объекта «Высоконапорный водовод от задвижки скв. № 51 до задвижки скв. № 55 Южно-Филипповского нефтяного месторождения» в Мелекесском районе Ульяновской области.

– проведено изучение архивных, музейных и литературных источников для составления очерков об истории археологических исследований на территории муниципального района Мелекесский Ульяновской области;

– проведено изучение сведений о геоморфологической и физико-географической характеристике муниципального района Мелекесский Ульяновской области для составления очерка:

проведены натурно-рекогносцировочные работы на территории испрашиваемого участка под строительство объекта: «Высоконапорный водовод от задвижки скв. № 51 до задвижки скв. № 55 Южно-Филипповского нефтяного месторождения» в Мелекесском районе Ульяновской области с целью выявления ранее неизвестных объектов культурного наследия. В процессе работ выполнялась фотографическая фиксация обследованной территории с учетом отражения рельефа поверхности и общей топографической ситуации, а также углубленное исследование с закладкой шурфа. При проведении работ участники руководствовались методикой, рекомендованной Отделом полевых исследований Института Археологии РАН.

## **2.2. Характеристика обследования земельного участка**

Земельный участок, отводимый под строительство объекта: «Высоконапорный водовод от задвижки скв. № 51 до задвижки скв. № 55 Южно-

Филипповского нефтяного месторождения», находится южной части Мелекесского района Ульяновской области (рис. 1, 2).

На отводимом земельном участке объемы работ по охранно-разведочному обследованию включали:

- осмотр земельного участка в границах, определенных техзаданием, площадью 1 га;
- закладку шурфа в пределах отводимого под строительство земельного участка.

Обследуемый земельный участок под проектируемый объект расположен в 1,5 км к западу от пос. Уткин, на высокой террасе высотой около 130 м над уровнем Балтийского моря, в поле. Ближайшим источником воды является ручей в пос. Уткин, который протекает по дну оврага в 1,9 км к востоку от обследуемого земельного участка. В 400 м к С от границ обследуемого участка находятся верховья еще одного оврага. В момент обследования этот овраг был сухим. Других постоянных источников воды поблизости нет.

Обследованный участок имеет ровную, горизонтальную поверхность, которая используется под посеvy с/х культур. Оврагов на его территории нет. К моменту обследования поле было свободно от насаждений и распаханно (рис.3).

Проектируемый водовод связывает между собой площадки существующих скважин № 51 и 55 Южно-Филипповского нефтяного месторождения (рис.3,4). В северной части земельного участка, вблизи верховьев овражка, заложен шурф для выяснения характера культурных отложений.

Комплексное археологическое обследование проводилось на всей территории отвода и на примыкающих к нему участках и включало в себя: тщательный визуальный осмотр почвенных обнажений и осыпей, технических обваловок.

### 2.3. Описание шурфа

В соответствии с Методическими Указаниями Института Археологии РАН и с целью выявления культурного слоя на обследованном участке был заложен разведочный шурф.

Шурф (рис.5) был заложен в северной части обследуемого земельного участка, в 400 м от верховьев ближайшего овражка, на пашне. Шурф размерами 2 м x 2 м был ориентирован по линии север – юг.

Его координаты по GPS: N 53°54'19,51" E 49°36'57,52".

Стратиграфия шурфа следующая (рис.6):

1 слой – темно-серый гумусированный суглинок, в нижней части более светлый с затеками гумуса, верх распахан - мощностью 80 см;

2 слой – материк – светло-коричневый плотный суглинок с норами грызунов.

Глубина шурфа 80 см. Никаких культурных остатков в шурфе не обнаружено. После обследования и контрольной прокопки материкового дна шурф был рекультивирован (рис. 7, 8).

### 3. Заключение

В процессе работ, согласно Техническому заданию, было проведено визуальное обследование поверхности отводимого земельного участка и углубленное обследование с закладкой разведочного шурфа.

В результате проведенного археологического обследования земельного участка, отводимого под объект: «Высокопанорный водовод от задвижки скв. № 51 до задвижки скв. № 55 Южно-Филипповского нефтяного месторождения» в Мелекесском районе Ульяновской области, **объектов, обладающих признаками объектов историко-культурного наследия, не обнаружено.**

Руководитель работ



Н.В.Лебедева

### Список иллюстраций

Рис. 1. Схема размещения объекта: «Высоконапорный водовод от задвижки скв. № 51 до задвижки скв. № 55 Южно-Филипповского нефтяного месторождения» в Мелекесском районе Ульяновской области.

Рис. 2. Схематичный план объекта: «Высоконапорный водовод от задвижки скв. № 51 до задвижки скв. № 55 Южно-Филипповского нефтяного месторождения» в Мелекесском районе Ульяновской области.

Рис. 3. Объект: «Высоконапорный водовод от задвижки скв. № 51 до задвижки скв. № 55 Южно-Филипповского нефтяного месторождения» в Мелекесском районе Ульяновской области. Общий вид с С.

Рис. 4. Объект: «Высоконапорный водовод от задвижки скв. № 51 до задвижки скв. № 55 Южно-Филипповского нефтяного месторождения» в Мелекесском районе Ульяновской области. Вид с СВ на трассу водовода.

Рис. 5. Объект: «Высоконапорный водовод от задвижки скв. № 51 до задвижки скв. № 55 Южно-Филипповского нефтяного месторождения» в Мелекесском районе Ульяновской области. Вид с С на разбивку шурфа.

Рис. 6. Объект: «Высоконапорный водовод от задвижки скв. № 51 до задвижки скв. № 55 Южно-Филипповского нефтяного месторождения» в Мелекесском районе Ульяновской области. Вид на северную стенку шурфа.

Рис. 7. Объект: «Высоконапорный водовод от задвижки скв. № 51 до задвижки скв. № 55 Южно-Филипповского нефтяного месторождения» в Мелекесском районе Ульяновской области. Вид с Ю на контрольную прокопку дна шурфа.

Рис. 8. Объект: «Высоконапорный водовод от задвижки скв. № 51 до задвижки скв. № 55 Южно-Филипповского нефтяного месторождения» в Мелекесском районе Ульяновской области. Вид с С на консервацию шурфа.



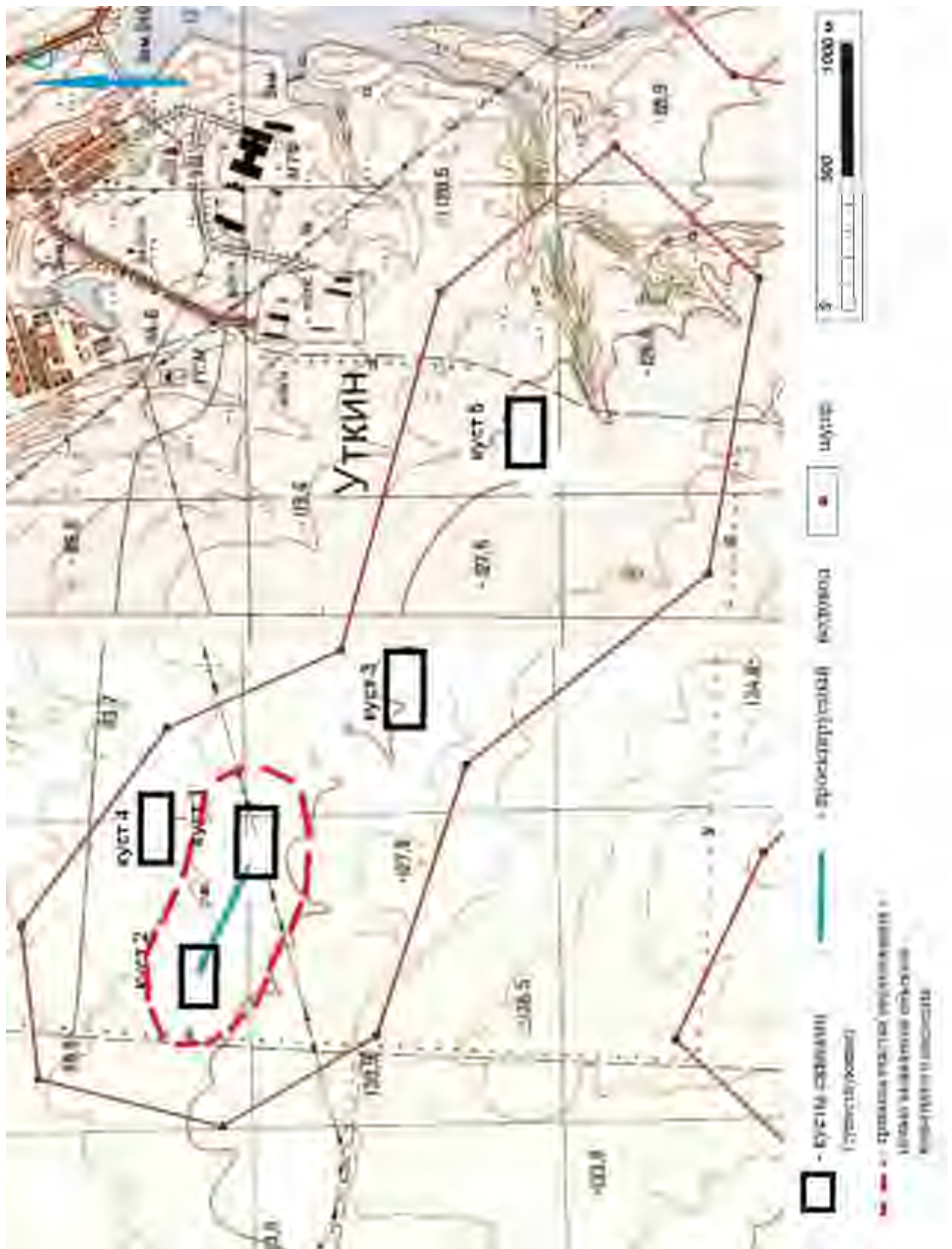
Ульяновская область  
Мелекесский район



● объект

0 10 км

Рис. 1. Схема размещения объекта: «Высоконапорный водовод от задвижки скв. № 51 до задвижки скв. № 55 Южно-Филиповского нефтяного месторождения» в Мелекесском районе Ульяновской области.



Балтийская система высот

сечение горизонтали 20 м

Рис. 2. Схематичный план объекта: «Высоконапорный водовод от задвижки скв. № 51 до задвижки скв. № 55 Южно-Филиповского нефтяного месторождения» в Мелекесском районе Ульяновской области.





Рис. 3. Объект: «Высокопарный водовод от задвижки скв. № 51 до задвижки скв. № 55 Южно-Филиповского нефтяного месторождения» в Мелекесском районе Ульяновской области. Общий вид с С.



Рис. 4. Объект: «Высокопарный водовод от задвижки скв. № 51 до задвижки скв. № 55 Южно-Филиповского нефтяного месторождения» в Мелекесском районе Ульяновской области. Вид с СВ на трассу водовода.





Рис. 5. Объект: «Высоконапорный водовод от задвижки скв. № 51 до задвижки скв. № 55 Южно-Филиповского нефтяного месторождения» в Мелекесском районе Ульяновской области. Вид с С на разбивку шурфа.



Рис. 6. Объект: «Высоконапорный водовод от задвижки скв. № 51 до задвижки скв. № 55 Южно-Филиповского нефтяного месторождения» в Мелекесском районе Ульяновской области. Вид на северную стенку шурфа.



Рис. 7. Объект: «Высоконапорный водовод от задвижки скв. № 51 до задвижки скв. № 55 Южно-Филиповского нефтяного месторождения» в Мелекесском районе Ульяновской области. Вид с Ю на контрольную прокопку дна шурфа.



Рис. 8. Объект: «Высоконапорный водовод от задвижки скв. № 51 до задвижки скв. № 55 Южно-Филиповского нефтяного месторождения» в Мелекесском районе Ульяновской области. Вид с С на консервацию шурфа.

Министерство культуры Российской Федерации

# ОТКРЫТЫЙ ЛИСТ

№ 2340

Настоящий открытый лист выдан:

**Лебедевой Надежде Викторовне**

паспорт 3608 № 946637

(серия номер паспорта)

на право проведения археологических полевых работ  
в Самарской области в зоне строительства ВЛ-10 кВ от ПС 110/10 «Красносельская» до УПСВ. Восточно-Донского месторождения в Сергиевском районе; пожарного депо НПС Самара-1 в Кинельском районе; реконструкции ПНН Южно-Золотаревского нефтяного месторождения в Шенталинском районе; в Оренбургской области в зоне обустройства Сладковско-Заречного, Кошкинского, Яснополянского месторождения нефти в Ташлицком районе; в Ульяновской области в зоне строительства берегоукрепительных сооружений на Куйбышевском месторождении в районе с.Линская Слобода в с.Новотульновск; высоконапорного водовода от задвижки скв. № 51 до скв. № 55 Южно-Филипповского нефтяного месторождения, высоконапорный водовод от УПН-500 до скв. №140, обустройства скважины № 13В, куста № 1 производственная база НГДУ № 2 «Север» Филипповского нефтяного месторождения, обустройства скважин № 7, №23 Безымянного нефтяного месторождения в Мелекесском районе; водовода Володарского нефтяного месторождения в Радищевском районе; нефтепроводы от задвижек скважин №№ 5, 10, 13 до АГЗУ куста скважин № 5 Новобесовского нефтяного месторождения в Новомалыктинском районе.

На основе открытого листа

**Лебедева Надежда Викторовна**

(Ф.И.О.)

археологические раскопки — с осуществлением локальных земляных работ на указанной территории в целях выявления объектов археологического наследия, уточнения сведений о них и планирования мероприятий по обеспечению их сохранности.

Передовские права на проведение археологических полевых работ по данному открытому листу другому лицу запрещается.

Срок действия открытого листа: с 23 октября 2017 г. по 31 декабря 2017 г.

Дата принятия решения о предоставлении открытого листа: 23 октября 2017 г.

Заместитель Министра

(должность)

(подпись)

Брыжков

(Ф.И.О.)

дата 23 октября 2017 г.