

**Общество с ограниченной ответственностью
«ИРТ-Наследие»**

УТВЕРЖДАЮ:



Директор

В.В. Куликов

Отчет

**о выполнении археологических научно-исследовательских работ
(разведок) на предмет наличия (отсутствия) объектов, обладающих
признаками историко-культурного наследия, на территории,
предусмотренной под проектируемый объект: «МН Куйбышев-Унеча-2,
р.Балашейка, 218 км, основная, DN1200. Реконструкция» в Сызранском
районе Самарской области и Новоспасском районе Ульяновской области
в 2018 году.**

Заказчик:

АО «Транснефть-Дружба» в лице ООО «Транснефть-ТСД»

Москва 2018

Аннотация

Автор Отчета – Курочкина С.А., научный сотрудник ООО «JPT-Наследие».

Отчет о результатах археологического обследования земельного участка, отводимого под объект «МН Куйбышев-Упеча-2, р.Балашейка, 218 км, основная, DN1200. Реконструкция» в Сызранском районе Самарской области и Новоспасском районе Ульяновской области по Открытому листу № 820, состоит из одного тома, содержащего 41 стр., из них: текст Отчета – 18 стр., список литературы – 3 стр., список подрисуночных подписей – 3 стр., альбом иллюстраций к Отчету (всего 29 иллюстраций), копия Открытого листа № 820.

САМАРСКАЯ ОБЛАСТЬ, МУНИЦИПАЛЬНЫЙ БЕЗЕНЧУКСКИЙ, УЛЬЯНОВСКАЯ ОБЛАСТЬ, МУНИЦИПАЛЬНЫЙ НОВОСПАССКИЙ, ОХРАННО-РАЗВЕДОЧНОЕ АРХЕОЛОГИЧЕСКОЕ ОБСЛЕДОВАНИЕ. РАЗВЕДОЧНЫЙ ШУРФ, СТРАТИГРАФИЯ.

Структура Отчета:

Во *Введении* обозначены цель, задачи и характер проведения охранно-разведочного археологического обследования земельного участка перспективного строительства.

В *Разделе 1* дана характеристика природных условий муниципального района Сызранский Самарской области и муниципального района Новоспасский Ульяновской области.

В *Разделе 2* представлена краткая история изучения археологических памятников, расположенных на территории муниципального района Сызранский Самарской области и муниципального района Новоспасский Ульяновской области.

Раздел 3 посвящен детальному описанию археологического обследования земельного участка, отводимого под объект «МН Куйбышев-Упеча-2, р.Балашейка, 218 км, основная, DN1200. Реконструкция» в

Сызранском районе Самарской области и Новопасском районе Ульяновской области.

В *Заключении* подведены итоги археологического обследования земельного участка, отводимого под объект «МН Куйбышев-Унеча-2, р.Балашейка, 218 км, основная, DN1200. Реконструкция» в Сызранском районе Самарской области и Новопасском районе Ульяновской области.

Содержание

Аннотация	с. 2
Содержание	с. 4
Введение	с. 5
Раздел 1. Природные условия муниципального района Сызранский Самарской области и муниципального района Новоспасский Ульяновской области	с. 6
Раздел 2. Краткая история изучения археологических памятников, расположенных на территории муниципального района Сызранский Самарской области и муниципального района Новоспасский Ульяновской области	с. 10
Раздел 3. Археологическое обследование земельного участка, отводимого под объект «МН Куйбышев-Унеча-2, р.Балашейка, 218 км, основная, DN1200. Реконструкция» в Сызранском районе Самарской области и Новоспасском районе Ульяновской области.	с. 15
Заключение	с. 18
Список источников и литературы	с. 19
Список подрисуночных подписей	с. 22
Альбом иллюстраций	с. 25
Копия Открытого листа № 820	

Введение

В 2018 г. сотрудниками ООО «ЛРТ-Наследие», на основании Открытого листа № 820, выданного на имя Курочкиной С.А., было проведено археологическое обследование земельного участка, отводимого под объект «МН Куйбышев-Унеча-2, р.Балашейка, 218 км, основная, DN1200. Реконструкция» в Сызранском районе Самарской области и Новоспасском районе Ульяновской области.

Целью археологического обследования являлось выявление новых археологических памятников и предотвращение разрушения ранее известных памятников в ходе проведения строительного-монтажных работ, а также мониторинг археологических памятников на территории Сызранского района Самарской области и Новоспасского района Ульяновской области.

Во время проведения охранно-разведочных работ на территории, отводимой под строительство объекта, проводился осмотр местности, было заложено два разведочных шурфа размерами 2 X 2 м. Шурф вскрывался вручную, пластами по 20 см. Координаты шурфа определялись с помощью прибора Garmin GPSMap 64st (система координат WGS 84). За базовую точку привязки принимался северо-восточный угол шурфа. Производилась фото- и графическая фиксация маршрута обследования.

Один экземпляр Отчета подготовлен для передачи заказчику, один - для Управления государственной охраны объектов культурного наследия Самарской области, один - для Управления государственной охраны объектов культурного наследия Ульяновской области. Еще один экземпляр отчета и полевая документация, полученная в ходе охранно-разведочного археологического обследования, находятся на хранении в ООО «ЛРТ-Наследие».

Раздел 1.

Природные условия муниципального района Сызранский Самарской области.

В геоморфологическом отношении Сызранский муниципальный район относится к Северо-Приволжскому возвышенному району Приволжской Возвышенности.

Основной массив Приволжской Возвышенности представляет собой высокое (до 300 м) плато, пересеченное глубокими речными долинами, балками и оврагами. Поверхность плато лежит не на одном уровне и образует два, а местами три яруса, спускающихся ступенями к долинам рек. Наиболее крупные реки – Уса с притоками Тинперек и Тукшум, Сызрань с Крымзой и другие – имеют хорошо разработанные долины. Глубина долин достигает 50-80 м, а ширина их доходит до 2-3 км. Для рельефа этой провинции характерно сильное эрозионное расчленение, обусловленное наличием мягких пород, легко поддающихся размыву.

Склоны долины р. Сызрань террасированы, наблюдаются три террасы пойменная и две надпойменные. В нижней части в р. Сызрань впадает р. Крымза, справа – р. Кубра.

Все реки правобережья области отличаются небольшой протяженностью и резкой асимметрией склонов их долин. Речные долины имеют хорошо развитую пойму и одну-две надпойменные террасы.

Ступенчатое строение водоразделов Приволжской Возвышенности возникло в связи с неравномерными тектоническими движениями и эрозионными процессами. Верхняя ступень занимает наиболее высокую часть водораздела и располагается на абсолютной высоте от 260 до 310 м. Эта ступень сохранилась на западе и севере провинции и образует наиболее

возвышенные участки водоразделов. Она срезает различные по возрасту породы: преимущественно палеогеновые и частично меловые.

Верхняя ступень представляет собой довольно ровные, сильно вытянутые и водораздельные площадки шириной 10-15 км и более. Границы их извилисты, от них идут широкие, пологие плоские склоны, местами пересеченные балками и оврагами. Для верхней ступени характерна значительная лесистость. Большая же ее часть распахана.

Средняя ступень прослеживается на высоте 180-240 м. Здесь, как и на верхней ступени, встречаются леса.

Нижняя ступень находится на высоте 120-160 м. Она отделена от средней или верхней ступени крутым скатом, достигающим местами нескольких километров ширины и составляющим по существу зону уступа.

Для рельефа описываемой провинции характерно сильное эрозионное расчленение, обусловленное наличием мягких пород, легко поддающихся размыву.

Местность, расположенная в западной части района, представляет собой обширное плато, рассеченное верховьями Усы, Тишерка и Крымзы. Поверхность плато плоская или плоскохолмистая. Местами на песчаных отложениях встречается дюнный рельеф, закрепленный древесной растительностью. В рельефе наблюдается асимметричное строение. Асимметрия склонов присуща не только речным долинам, но и водоразделам.

У долины р. Сызрань правый склон круче и выше, чем левый. Склоны ее террасированы. В ней наблюдаются три террасы: пойменная и две надпойменные. В долине р. Сызрань большие пространства покрыты сыпучими песками, поэтому здесь интенсивно проявляется деятельность ветра.

После образования Куйбышевского моря, вызвавшего подъем уровня воды в Волге, устьевые участки крупных оврагов оказались затопленными и образовали заливы. Под действием сильного прибоя крутые берега водохранилища интенсивно разрушаются.

Природные условия муниципального района Новоспасский Ульяновской области.

Ульяновская область расположена на востоке Русской равнины в бассейне среднего течения р. Волги. Волгой территория области делится на 2 части: правобережную (Предволжье) и левобережную (Заволжье).

Новоспасский район входит в состав Предволжья и находится на юго-западе Ульяновской области в пределах Сызрано-Терешского водораздела. Большая часть Сызрано-Терешского водораздела представляет собой высокое ступенчатое плато, глубоко расчлененное речной и овражно-балочной сетью. Высота плато над уровнем моря достигает 280-330 м, что на 40-90 м больше чем в среднем по Русской равнине и Ульяновской области. Высокое плато сложено палеогеновыми породами: песками, песчаником, опокой, диатомитом. Для него характерны оподзоленные лесные почвы и лесная растительность. Среднее и низкое плато окружает участки высокого плато. Высота среднего плато составляет 180-240 м, а низкого - от 140 м и ниже. Среднее и низкое плато сложено в основном меловыми породами и отличается преобладанием открытых остепненных пространств и черноземных почв. На среднем плато наблюдается смешение степных и лесных ландшафтов. Низкое плато покрыто густой сетью древних балок, молодых оврагов и речных долин. Формирование наиболее крупных из них, например, реки Канадейки и Сызранки, происходило задолго до эпохи Днепровского оледенения. История другой части рек уходит в еще большую древность и имеет доакчагыльский возраст. Малые реки сформировались в четвертичный период. В их долинах развиты низкие террасы, сложенные

позднечетвертичным аллювием. Речная сеть является достаточно густой, позволяющей удовлетворять насущные потребности человека. Наличие на территории Новоспасского района обширных степных участков по долинам крупных рек с богатой черноземной почвой и густой сетью рек и ручьев, окруженных лесными массивами, делает ее пригодной для обитания человека в различные исторические периоды. Наиболее благоприятными для проживания человека были долины рр. Канадэйки и Сызранки, покрытые степной растительностью. Эти долины ориентированы в широтном направлении и представляют собой естественные проходы через труднопроходимые лесистые районы Приволжской возвышенности, связывающие районы Посурья и Предволжья широким степным коридором. Географическое расположение этих рек обуславливало стратегическое значение Новоспасского района, как транзитной территории, расположенной на «проходной части» Приволжской возвышенности, что не могло не привлекать людей в прошлом.

Раздел 2

Краткая история изучения археологических памятников, расположенных на территории муниципального района Сызранский Самарской области

В настоящее время на территории Сызранского района выявлено и обследовано более 60 памятников археологии, относящихся к разным эпохам от каменного века до средневековья. Среди памятников – курганные и грунтовые могильники, городища, селища, клады вещей и монет.

Археологические памятники на территории Сызранского района известны еще с XIX в. Так, казанский археолог Н.И. Невоструев (1871 г.) и член симбирского археологического общества В.П. Поливанов (1891 г.) писали о том, что в двух верстах от бывшего пос. Костычи (ныне территория к югу от г. Сызрань) находится курганный могильник эпохи средневековья. В одном из курганов были найдены человеческие скелеты в «сидячем» положении, серебряные монеты, кольчуга.

Сведения о «татарском» кладбище на Пустыльном бугре также содержатся в работе В.Н. Поливанова. Кроме этого, у бывшего пос. Костычи на крутом берегу Волги находилось городище, описанное целым рядом исследователей: И.И. Лепехиным, П.С. Палласом, В.П. Поливановым, В.В. Гольмстен и П.Д. Степановым. Валы в виде полукруга примыкали к одному концу оврага с восточной и северной стороны и к другому концу оврага с западной стороны. От берега Волги по прямой линии проходила каменная стена, с юга площадка городища обрывалась к Волге.

Местонахождение всех описанных памятников в настоящее время неизвестно.

В XIX в. в районе г. Сызрани были обнаружены бронзовый топор и идол, сведения, о которых также содержатся в работе В.Н. Поливанова (1891 г.). Приблизительно к этому же времени относятся находки трех кладов вещей и монет золотоордынского времени, обнаруженные в районе с. Губино на

берегу р. Усы, протекающей восточнее села.

Систематическое изучение археологических памятников района было начато в 1971 г. Г.И. Матвеева прошла маршрут по обоим берегам р. Сызрань от устья до станции Рельевка. В результате было обнаружено 4 курганных могильника и 3 одиночных кургана. В том же году разведки были проведены И.Б. Васильевым. Он обследовал оба берега р. Крымза (правого притока р. Волги). Итогом работ стало выявление трех поселений (два из которых автор отнес к срубной культуре бронзового века), двух местонахождений керамики и одиночного кургана.

В 1973 г. С.А. Агалов провел археологическое обследование правого берега р. Усы от с. Печерские Выселки до с. Усинское и левого берега р. Тишерек. Им были открыты восемь памятников археологии, среди которых пять курганных могильников и три одиночных кургана.

В 1976 г. Г.Г. Пятых предпринял археологическое обследование западной части района, в ходе которого открыл несколько новых курганных могильников. В следующем году им были раскопаны курганы №№ 1 и 2 курганного могильника срубной культуры у с. Новый Ризадей.

В 1987 г. И.Н. Васильевой в районе асфальто-бетонного завода (АБЗ) г. Сызрани было выявлено два курганных могильника «АБЗ»-1 и «АБЗ»-2, каждый из которых содержит не менее пяти насыпей, самые крупные из которых достигают 60 м в диаметре и 2 м высотой.

В 1988 г. Г.И. Матвеева и А.В. Богачев провели рекогносцировочные раскопки Переволоцкого городища. Материалы раскопок позволили отнести памятник к эпохе раннего средневековья (добищенско-вольский тип).

В 1989 г. Г.И. Матвеева, С.Э. Зубов и С.И. Приказчиков предприняли раскопки Междуреченского городища, которое было известно со времени экспедиции П.С. Палласа, проведенной в последней четверти XVIII века. Датировка городища укладывается в хронологические рамки XI-XIV вв. Городище являлось крупным торгово-ремесленным центром, который играл

роль важного стратегического пункта, закрывавшего вход на Самарскую Луку с запада.

В 1990 г. В.Н. Зудина и Э.Л. Дубман провели инвентаризацию археологических памятников района, в ходе которой было определено состояние памятников, их сохранность, а также проведены визуальная съемка и фотофиксация.

В 1991 г. сотрудниками археологической лаборатории СамГПУ А.М. Комаровым, А.Е. Мамоновым и Н.В. Овчинниковой, проводившими обследование земельного участка, отводимого под строительство газопровода, был открыт курганный могильник Кашпир-Выселки.

В 1995 г. В.А. Скарбовенко раскопала курганы №№ 1 и 2 могильника Уваровка I. В кургане №2 обнаружено два погребения с остатками трупосожжений. В том же году О.В. Михайлова произвела раскопки кургана № 11 Уваровского II могильника. Здесь в погребении 2 был найден орнаментированный костяной псалый со вставными шипами. Рядом, в погребении 3, совершено захоронение двух лошадей, обращенных конечностями друг к другу.

Раскопки Уваровского II могильника были продолжены в 2002 г. Были исследованы насыпи курганов № 2 и № 12. В кургане № 2 были выявлены захоронения, относящиеся к полтавкинской культуре эпохи средней бронзы. Инвентарь погребений представлен бронзовым теслом, серебряной подвеской, кремневыми наконечниками стрел, каменной теркой, кусками охры и глиняной посудой. В кургане № 12 обнаружено погребение срубной культуры эпохи поздней бронзы.

В 2002 г. во время проведения разведочных работ Д.А. Сташенковым на территории с/х «Комсомолец», в районе речного порта, было выявлено селище Сызрань III, относящееся к эпохам бронзы и средневековья.

В 2004 г. археологической экспедицией под руководством В.А. Цибина раскопан курганный могильник «У разъезда «22 км» железной дороги

Сызрань – Саратов», который относится к срубной культуре эпохи бронзы.

В 2005 г. О.В. Михайловой был исследован курганный могильник Заборовка II, расположенный в зоне строительства автодороги «Обход г. Сызрани» в районе выхода на трассу «М5» (Москва – Челябинск).

В 2006 г. В.А. Цибиным во время проведения мониторинга памятников археологии обнаружен одиночный курган Переволоки I.

В 2006 г. сотрудниками Самарского государственного университета под руководством П.В. Ломсейко в ходе проведения экспертизы земельного участка выявлено поселение Губино, относящееся к концу XVIII – XIX вв. В 2007 г. проведены раскопки площадью 132,34 кв. м, в 2008 г. они продолжены – заложен раскоп площадью 200,97 кв.м. В результате проведенных исследований установлено, что данный поселенческий памятник археологии многослоен и относится к пяти историческим периодам: эпохе мезолита, эпохе неолита, эпохе позднего бронзового века, периоду Золотой Орды и русской культуре концу XVIII – XIX вв.

В 2007 г. Н.М. Бабеньшевой (Малковой), в ходе проведения охранно-разведочного археологического обследования земельных участков в зонах проектируемого перспективного строительства на территории Сызранского района, были выявлены - курганные могильники Печерские Выселки I и II Октябрьск I и II; поселения Радужное I и Троекуровка I.

В 2010 г. сотрудниками ГУК «Агентство по сохранению историко-культурного наследия Самарской области» под руководством В.А. Цибина выявлен одиночный курган Лесная Поляна I.

В течение полевого сезона 2013 г. В.В. Тихонов провел исследования шести курганов (№№1-6), входящих в состав могильника «Репьевка I». В том же году исследования могильника (курганы №№7-10) были продолжены А.Г. Шереметьевым. Здесь были изучены погребения эпохи поздней бронзы, относящиеся к срубной археологической культуре.

**Краткая история изучения археологических памятников,
расположенных на территории муниципального района
Новоспасский Ульяновской области**

Территория Новоспасского района в археологическом отношении изучена также недостаточно. Первые сведения о памятниках археологии в этой части Ульяновского Поволжья собраны в книге Поливанова В.И.[^] Помимо случайных находок железных и бронзовых вещей, а также кладов монет у сел Голодяевка (нынешнее с. Садовое) и Самайкино им отмечены курганы. В послевоенные годы обследование долины р. Сызранка проведено Степановым П.Д., обнаружившим курганы у с. Рельевка и Канадей. В 1970 г. разведки в Новоспасском районе продолжены ульяновским археологом Буровым Г.М., выявившим селище XVII века у д. Свирино. В 80-е гг. XX века в самарскими археологами в окрестностях села Канадей были исследованы курганы срубной культуры позднего бронзового века.

Изучение территории Новоспасского района продолжено ульяновскими археологами в начале 90-х годов XX века в связи с проводимой инвентаризацией объектов культурного наследия. Так Бурундуков Р.Р. в ходе выборочного обследования окрестностей р.п. Новоспасское обнаруживает ряд ранее не известных поселений и курганных могильников на правом берегу р. Сызранки и ее правых притоков: селища «Садовое», «Новоспасское», «Матрунино», «Новое Томышево», курганные группы «Новоспасское», «Новое Томышево-1», «Новое Томышево-2», одиночные курганы «Новое Томышево-1» и «Новое Томышево-2»[^]. Вблизи обследованного земельного участка нет ни одного ранее выявленного объекта археологического наследия.

Раздел 3

Археологическое обследование земельного участка, отводимого под объект «МН Куйбышев-Унеча-2, р.Балашейка, 218 км, основная, DN1200. Реконструкция» в Сызранском районе Самарской области и Новоспасском районе Ульяновской области.

Земельный участок, отводимый под объект «МН Куйбышев-Унеча-2, р.Балашейка, 218 км, основная, DN1200. Реконструкция», расположен в в Сызранском районе Самарской области и Новоспасском районе Ульяновской области (рис. 1-2).

Объектом «МН Куйбышев-Унеча-2, р.Балашейка, 218 км, основная, DN1200. Реконструкция» в Сызранском районе Самарской области и Новоспасском районе Ульяновской области запроектирована реконструкция участка действующего магистрального нефтепровода общей длиной 0,97 км (ширина полосы отвода – 50 м.) (рис. 2).

Комплексное археологическое обследование проводилось на территории отвода и на примыкающих к нему участках. Оно включало в себя: тщательный визуальный осмотр местности, фотофиксацию и закладку двух разведочных шурфов.

Отводимый земельный участок расположен на границе Сызранского района Самарской области и Новоспасского района Ульяновской области, в непосредственной близости - до 50м к югу - от трассы М-5. Ось трассы, протяжённостью в 0,97 км в своей средней части переходит через р.Балашейка; левый берег реки задернован, в восточной части участок обследования находится под посадками смешанных пород леса; правый берег р. Балашейка - западный участок исследования - находится на пахотных землях. Участок исследования расположен в 1,5 км к северо-востоку от северной границы ст. Решевка и в 1,5 км к северу от северо-западной границы г.Красносельск.

Состояние местности на момент обследования позволило провести детальный осмотр рельефа отводимого участка, в результате которого признаков насыпей курганов не выявлено (рис. 3-10, 17-22).

Для выяснения наличия или отсутствия культурного слоя древних поселений на территории проектируемого объекта, было заложено 2 разведочных шурфа - на левой и правой надпойменной террасе р. Балашейка.

Координаты шурфов определены с помощью прибора Garmin GPSMap 62S (система координат WGS 84). За базовую точку привязки принимался северо-восточный угол шурфа.

Разведочный шурф 1 (рис. 2: 11-16) заложен на обследуемой местности, на задернованном участке.

GPS-координаты шурфа: N53°11'26,29", E48°06'47,49"

Шурф размером 2 м X 2 м ориентирован по сторонам света.

Стратиграфия рекогносцировочного шурфа следующая:

1. Дерновый слой – 5 см.
2. Тёмно-серая гумусированная супесь – до 30 см.
3. Серо-коричневый суглинок – до 45 см.
4. Материк – светло-коричневый суглинок.

Никаких культурных остатков в шурфе не обнаружено. По завершении работ разведочный шурф был рекультивирован.

Разведочный шурф 2 (рис. 2: 23-28) заложен на обследуемой местности, на задернованном участке.

GPS-координаты шурфа: N53°11'22,74", E48°06'25,31"

Шурф размером 2 м X 2 м ориентирован по сторонам света.

Стратиграфия рекогносцировочного шурфа следующая:

1. Пахотный слой – до 30 см.
2. Серо-коричневый гумусированный суглинок – до 10-12 см.

3. Материк – светло-коричневый суглинок.

Никаких культурных остатков в шурфе не обнаружено. По завершении работ разведочный шурф был рекультивирован.

Обследованием установлено отсутствие на данном участке признаков культурно-исторических объектов.

Заключение

В результате проведенного археологического обследования было установлено, что памятники археологии на отводимом участке отсутствуют, и земельный участок может быть использован под строительство объекта «МН Куйбышев-Унеча-2, р.Балашейка, 218 км, основная, DN1200. Реконструкция» в Сызранском районе Самарской области и Новоспасском районе Ульяновской области.

Ответственный исполнитель,
держатель Открытого листа



Курочкина С.А.

Список источников и литературы

Багаутдинов Р.С. Курганы бронзового века у с.Канадей // Археологические исследования в лесостепном Поволжье. Самара, 1991

Бабенышева Н.М. Отчет об археологических разведках в зонах проведения строительного-монтажных работ на территории Волжского, Ставропольского, Сызранского, Шигонского районов, городского округа Жигулевск Самарской области по Открытому листу №772 2007 г. Самара, 2008.

Васильев И.Б., Матвеева Г.И. 1986. У истоков истории Самарского Поволжья. Куйбышев.

Васильев И.Б., Матвеева Г.И., 1972. Отчет о разведках в Куйбышевской области. Отчеты разведочных отрядов Средневожской археологической экспедиции. Куйбышев.// Архив ИА РАН. Р-1, № 4446.

Гольмстен В.В. Дневник 1922 года. Архив ИИМК. Ф.44. Д.1. Санкт-Петербург.

Гольмстен В.В. Дневник 1925 года. Архив ИИМК. Ф.44. Д.4. Санкт-Петербург.

Гроздилов Г.И. Куйбышевская область. Археологические исследования в РСФСР, 1934-36 гг. М, 1941.

Захаров А.С., 1989. Рельеф Куйбышевской области. Куйбышев.

Зудина В.Н. Археологические древности Южного Средневожья. – Самара, 1998.

Зудина В.Н. Курганный могильник Канадей IV // Археологические исследования в лесостепном Поволжье. Самара, 1991.

Иванова Н.В., 2012. Отчет о результатах проведения охранно-разведочного археологического обследования земельного участков отводимых под строительство на территории муниципальных районов

Безенчукский и Сызранский Самарской области в 2012 году по Открытому Листу № 794. // Архив министерства культуры Самарской области. Самара.

Крамарев А.И., 2006. История изучения погребальных памятников срубной культуры Южного Средневолжья // Вопросы археологии Урала. Вып.4. Самара.

Кузьмина О.В., Турецкий М.А. Новые поселения эпохи бронзы в лесостепном правобережье Волги // Археологические исследования в лесостепном Поволжье. Самара, 1991.

Ломейко П.В. Отчет об охранно-спасательных раскопках поселения Губино в Сызранском районе Самарской области в 2008 году. - Самара, 2009.

Ломейко П.В. Отчет об охранно-спасательных раскопках поселения Губино в Сызранском районе Самарской области в 2007 году. - Самара, 2007.

Маруценко А.А. Дневник 1923 года. Архив ИИМК. Ф.44. Д.1. – Санкт-Петербург, 1923.

Матвеева Г.И. Изучение археологических памятников Куйбышевской области // Вопросы Отечественной и всеобщей истории. Куйбышев, 1975.

Матвеева Г.И. Итоги работ Средневолжской археологической экспедиции 1969-1974 годов // Очерки истории и культуры Поволжья. Вып.2. – Куйбышев, 1976.

Матвеева Г.И., 1975. Изучение археологических памятников Куйбышевской области // Вопросы Отечественной и всеобщей истории. Куйбышев.

Матвеева Г.И., 1976. Итоги работ Средневолжской археологической экспедиции 1969-1974 годов // Очерки истории и культуры Поволжья. Вып. 2. Куйбышев.

Матвеева Г.И., Скарбовенко В.А., 1999. Очерк тридцатилетних работ Средневолжской археологической экспедиции Самарского университета // Вопросы археологии Урала и Поволжья. Самара.

Мильков Ф.Н. Среднее Поволжье. М., 1953.

Поливанов В.А. Археологическая карта Симбирской губернии
[/http://www.simbir-archeo.narod.ru/Russian/20vek/Polivanov/index.htm](http://www.simbir-archeo.narod.ru/Russian/20vek/Polivanov/index.htm).

Поливанов В.Н. Археологическая карта Симбирской губернии.
Симбирск, 1900.

Почвы Куйбышевской области. Куйбышев, 1949.

Природа Куйбышевской области. Куйбышев, 1951.

Седова М.С. Курганный могильник срубной культуры на юге Ульяновской области // Археологические исследования в лесостепном Поволжье. Самара, 1991.

Цибин В.А. Отчет об археологических разведках на земельных участках, отводимых под капитальный ремонт объекта: «Газопровод-отвод к ГРС-91 (г. Жигулевск), Ду 500» на территории муниципальных районов Ставропольский, Сызранский и Шигонский Самарской области по Открытому листу № 626. - Самара, 2011.

Цибин В.А. Отчет об археологических разведках на территории Сызранского, Кинель-Черкасского и Елховского районов Самарской области в 2002 году в зонах проведения строительного-монтажных работ. – Самара, 2003.

Список подрисуночных подписей

Рис. 1. Объект: «МН Куйбышев-Унеча-2, р.Балашейка, 218 км, основная, DN1200. Реконструкция» в Сызранском районе Самарской области и Новоспасском районе Ульяновской области.

Рис. 2. Карта-схема расположения объекта. Объект: «МН Куйбышев-Унеча-2, р.Балашейка, 218 км, основная, DN1200. Реконструкция» в Сызранском районе Самарской области и Новоспасском районе Ульяновской области.

Рис. 2а. Карта-схема расположения объекта. Объект: «МН Куйбышев-Унеча-2, р.Балашейка, 218 км, основная, DN1200. Реконструкция» в Сызранском районе Самарской области и Новоспасском районе Ульяновской области.

Рис. 3. Объект: «МН Куйбышев-Унеча-2, р.Балашейка, 218 км, основная, DN1200. Реконструкция» в Сызранском районе Самарской области и Новоспасском районе Ульяновской области. Вид с З.

Рис. 4. Объект: «МН Куйбышев-Унеча-2, р.Балашейка, 218 км, основная, DN1200. Реконструкция» в Сызранском районе Самарской области и Новоспасском районе Ульяновской области. Вид с В.

Рис. 5. Объект: «МН Куйбышев-Унеча-2, р.Балашейка, 218 км, основная, DN1200. Реконструкция» в Сызранском районе Самарской области и Новоспасском районе Ульяновской области. Вид с СВ.

Рис. 6. Объект: «МН Куйбышев-Унеча-2, р.Балашейка, 218 км, основная, DN1200. Реконструкция» в Сызранском районе Самарской области и Новоспасском районе Ульяновской области. Вид с ЮЗ.

Рис. 7. Объект: «МН Куйбышев-Унеча-2, р.Балашейка, 218 км, основная, DN1200. Реконструкция» в Сызранском районе Самарской области и Новоспасском районе Ульяновской области. Вид с ЗЮЗ.

Рис. 8. Объект: «МН Куйбышев-Унеча-2, р.Балашейка, 218 км, основная, DN1200. Реконструкция» в Сызранском районе Самарской области и Новоспасском районе Ульяновской области. Вид с ВСВ.

Рис. 9. Объект: «МН Куйбышев-Унеча-2, р.Балашейка, 218 км, основная, DN1200. Реконструкция» в Сызранском районе Самарской области и Новоспасском районе Ульяновской области. Вид с ВСВ.

Рис. 10. Объект: «МН Куйбышев-Унеча-2, р.Балашейка, 218 км, основная, DN1200. Реконструкция» в Сызранском районе Самарской области и Новоспасском районе Ульяновской области. Вид с ЗЮЗ.

Рис. 11. Объект: «МН Куйбышев-Унеча-2, р.Балашейка, 218 км, основная, DN1200. Реконструкция» в Сызранском районе Самарской области и Новоспасском районе Ульяновской области. Разведочный шурф 1. Общий

вид. Вид с 3.

Рис. 12. Объект: «МН Куйбышев-Унеча-2, р.Балашейка, 218 км, основная, DN1200. Реконструкция» в Сызранском районе Самарской области и Новоспасском районе Ульяновской области. Разведочный шурф 1. Место закладки. Вид с ССВ.

Рис. 13. Объект: «МН Куйбышев-Унеча-2, р.Балашейка, 218 км, основная, DN1200. Реконструкция» в Сызранском районе Самарской области и Новоспасском районе Ульяновской области. Разведочный шурф 1. Планиграфия. Вид с 3.

Рис. 14. Объект: «МН Куйбышев-Унеча-2, р.Балашейка, 218 км, основная, DN1200. Реконструкция» в Сызранском районе Самарской области и Новоспасском районе Ульяновской области. Разведочный шурф 1. Восточный борт. Вид с 3.

Рис. 15. Объект: «МН Куйбышев-Унеча-2, р.Балашейка, 218 км, основная, DN1200. Реконструкция» в Сызранском районе Самарской области и Новоспасском районе Ульяновской области. Разведочный шурф 1. Рекультивация. Вид с 3.

Рис. 16. Объект: «МН Куйбышев-Унеча-2, р.Балашейка, 218 км, основная, DN1200. Реконструкция» в Сызранском районе Самарской области и Новоспасском районе Ульяновской области. Разведочный шурф 1. Рекультивация. Вид с 3.

Рис. 17. Объект: «МН Куйбышев-Унеча-2, р.Балашейка, 218 км, основная, DN1200. Реконструкция» в Сызранском районе Самарской области и Новоспасском районе Ульяновской области. Вид с ЮЗ.

Рис. 18. Объект: «МН Куйбышев-Унеча-2, р.Балашейка, 218 км, основная, DN1200. Реконструкция» в Сызранском районе Самарской области и Новоспасском районе Ульяновской области. Вид с ЮЮВ.

Рис. 19. Объект: «МН Куйбышев-Унеча-2, р.Балашейка, 218 км, основная, DN1200. Реконструкция» в Сызранском районе Самарской области и Новоспасском районе Ульяновской области. Вид с ССЗ.

Рис. 20. Объект: «МН Куйбышев-Унеча-2, р.Балашейка, 218 км, основная, DN1200. Реконструкция» в Сызранском районе Самарской области и Новоспасском районе Ульяновской области. Вид с ЮЮЗ.

Рис. 21. Объект: «МН Куйбышев-Унеча-2, р.Балашейка, 218 км, основная, DN1200. Реконструкция» в Сызранском районе Самарской области и Новоспасском районе Ульяновской области. Вид с 3.

Рис. 22. Объект: «МН Куйбышев-Унеча-2, р.Балашейка, 218 км, основная, DN1200. Реконструкция» в Сызранском районе Самарской области и Новоспасском районе Ульяновской области. Вид с В.

Рис. 23. Объект: «МН Куйбышев-Унеча-2, р.Балашейка, 218 км, основная, DN1200. Реконструкция» в Сызранском районе Самарской области и Новоспасском районе Ульяновской области. Разведочный шурф 2. Общий вид. Вид с ЮЮЗ.

Рис. 24. Объект: «МП Куйбышев-Унеча-2, р.Балашейка, 218 км, основная, DN1200. Реконструкция» в Сызранском районе Самарской области и Новоспасском районе Ульяновской области. Разведочный шурф 2. Место закладки. Вид с Ю.

Рис. 25. Объект: «МП Куйбышев-Унеча-2, р.Балашейка, 218 км, основная, DN1200. Реконструкция» в Сызранском районе Самарской области и Новоспасском районе Ульяновской области. Разведочный шурф 2. Планиграфия. Вид с З.

Рис. 26. Объект: «МП Куйбышев-Унеча-2, р.Балашейка, 218 км, основная, DN1200. Реконструкция» в Сызранском районе Самарской области и Новоспасском районе Ульяновской области. Разведочный шурф 2. Восточный борт. Вид с З.

Рис. 27. Объект: «МН Куйбышев-Унеча-2, р.Балашейка, 218 км, основная, DN1200. Реконструкция» в Сызранском районе Самарской области и Новоспасском районе Ульяновской области. Разведочный шурф 2. Рекультивация. Вид с В.

Рис. 28. Объект: «МН Куйбышев-Унеча-2, р.Балашейка, 218 км, основная, DN1200. Реконструкция» в Сызранском районе Самарской области и Новоспасском районе Ульяновской области. Разведочный шурф 2. Рекультивация. Вид с В.

Альбом иллюстраций
к техническому отчету
о результатах проведения археологического обследования
земельного участка, отводимого под
объект «МН Куйбышев-Унеча-2, р.Балашейка, 218 км,
основная, DN1200. Реконструкция»
в Сызранском районе Самарской области и
Новоспасском районе Ульяновской области.

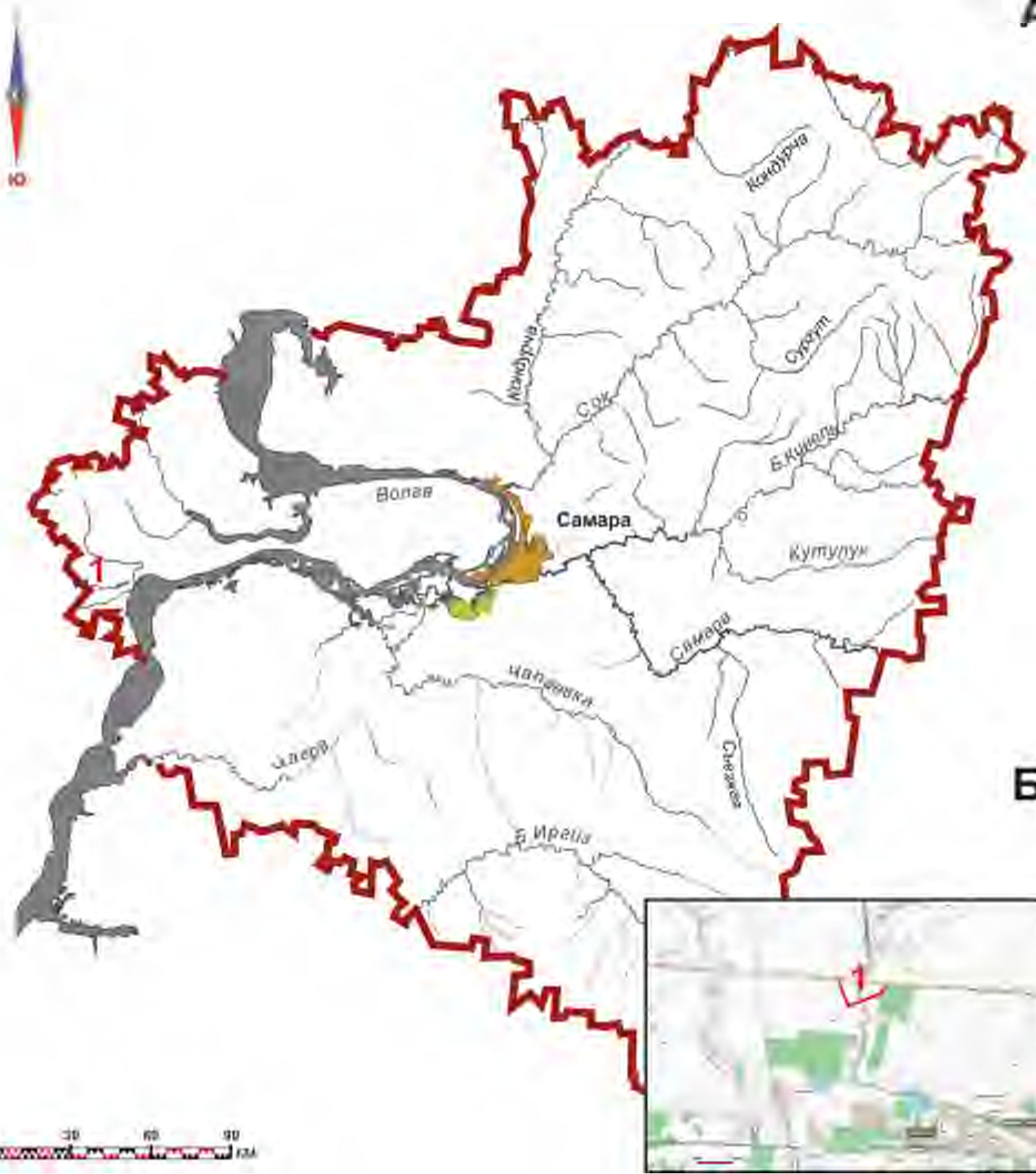


Рис. 1. Объект: «МН Куйбышев-Унеча-2, р.Балашейка, 218 км, основная, DN1200. Реконструкция» в Сызранском районе Самарской области и Новоспасском районе Ульяновской области.

А- карта-схема Самарской области;
 Б- обзорная схема.



Рис. 2. Карта-схема расположения объекта. Объект: «МН Куйбышев-Утеча-2, р.Балашейка, 218 км, основная, DN1200. Реконструкция» в Сызранском районе Самарской области и Новоспасском районе Ульяновской области.
 А- проектируемый объект, Б - археологический шурф



Рис. 3. Объект: «МН Куйбышев-Унеча-2, р Балашейка, 218 км, основная, DN1200. Реконструкция» в Сызранском районе Самарской области и Новоспасском районе Ульяновской области. Вид с З.



Рис. 4. Объект: «МН Куйбышев-Унеча-2, р Балашейка, 218 км, основная, DN1200. Реконструкция» в Сызранском районе Самарской области и Новоспасском районе Ульяновской области. Вид с В



Рис. 5. Объект: «МН Куйбышев-Улеца-2, р.Балашейка, 218 км, основная. DN1200. Реконструкция» в Сызранском районе Самарской области и Повоспасском районе Ульяновской области. Вид с СВ.



Рис. 6. Объект: «МН Куйбышев-Улеца-2, р.Балашейка, 218 км, основная. DN1200. Реконструкция» в Сызранском районе Самарской области и Повоспасском районе Ульяновской области. Вид с ЮЗ.



Рис. 7. Объект: «МН Куйбышев-Унеча-2, р.Балашейка, 218 км, основная, DN1200. Реконструкция» в Сызранском районе Самарской области и Повоспасском районе Ульяновской области. Вид с ЗЮЗ.



Рис. 8. Объект: «МН Куйбышев-Унеча-2, р.Балашейка, 218 км, основная, DN1200. Реконструкция» в Сызранском районе Самарской области и Повоспасском районе Ульяновской области. Вид с ВСВ.



Рис. 9. Объект: «МН Куйбышев-Унеча-2, р. Балашейка, 218 км, основная, DN1200. Реконструкция» в Сызранском районе Самарской области и Новоспасском районе Ульяновской области. Вид с ВСВ.



Рис. 10. Объект: «МН Куйбышев-Унеча-2, р. Балашейка, 218 км, основная, DN1200. Реконструкция» в Сызранском районе Самарской области и Новоспасском районе Ульяновской области. Вид с ЗЮЗ.



Рис. 11. Объект «МН Куйбышев-Унеча-2, р.Балашейка, 218 км, основная, DN1200. Реконструкция» в Сызранском районе Самарской области и Новоспасском районе Ульяновской области. Разведочный шурф 1. Общий вид. Вид с З.



Рис. 12. Объект «МН Куйбышев-Унеча-2, р.Балашейка, 218 км, основная, DN1200. Реконструкция» в Сызранском районе Самарской области и Новоспасском районе Ульяновской области. Разведочный шурф 1. Место закладки. Вид с ССВ.



Рис. 13. Объект «МН Куйбышев-Унеча-2, р.Балашейка, 218 км, основная, DN1200. Реконструкция» в Сызранском районе Самарской области и Новоспасском районе Ульяновской области. Разведочный шурф 1. Планиграфия. Вид с 3.



Рис. 14. Объект «МН Куйбышев-Унеча-2, р.Балашейка, 218 км, основная, DN1200. Реконструкция» в Сызранском районе Самарской области и Новоспасском районе Ульяновской области. Разведочный шурф 1. Восточный борт. Вид с 3.



Рис. 15. Объект «МН Куйбышев-Унеча-2, р.Балашейка, 218 км, основная, DN1200. Реконструкция» в Сызранском районе Самарской области и Новоспасском районе Ульяновской области. Разведочный шурф I. Рекультивация. Вид с 3.



Рис. 16. Объект «МН Куйбышев-Унеча-2, р.Балашейка, 218 км, основная, DN1200. Реконструкция» в Сызранском районе Самарской области и Новоспасском районе Ульяновской области. Разведочный шурф I. Рекультивация. Вид с 3.



Рис. 17. Объект «МН Куйбышев-Унеча-2. р.Балашейка, 218 км, основная, DN1200. Реконструкция» в Сызранском районе Самарской области и Новоспасском районе Ульяновской области. Вид с ЮЗ.



Рис. 18. Объект «МН Куйбышев-Унеча-2. р.Балашейка, 218 км, основная, DN1200. Реконструкция» в Сызранском районе Самарской области и Новоспасском районе Ульяновской области. Вид с ЮЮВ.



Рис. 19. Объект «МН Куйбышев-Унеча-2. р.Балашейка, 218 км, основная, DN1200. Реконструкция» в Сызранском районе Самарской области и Новоспасском районе Ульяновской области. Вид с ССЗ.



Рис. 20. Объект «МН Куйбышев-Унеча-2. р.Балашейка, 218 км, основная, DN1200. Реконструкция» в Сызранском районе Самарской области и Новоспасском районе Ульяновской области. Вид с ЮЮЗ.



Рис. 21. Объект «МН Куйбышев-Увеча-2, р. Балашейка, 218 км, основная, DN1200. Реконструкция» в Сызранском районе Самарской области и Новоспасском районе Ульяновской области. Вид с 3.



Рис. 22. Объект «МН Куйбышев-Увеча-2, р. Балашейка, 218 км, основная, DN1200. Реконструкция» в Сызранском районе Самарской области и Новоспасском районе Ульяновской области. Вид с В.



Рис. 23. Объект «МН Куйбышев-Унеча-2, р.Балашейка, 218 км, основная, DN1200. Реконструкция» в Сызранском районе Самарской области и Новоспасском районе Ульяновской области. Разведочный шурф 2. Общий вид. Вид с ЮЮЗ.



Рис. 24. Объект «МН Куйбышев-Унеча-2, р.Балашейка, 218 км, основная, DN1200. Реконструкция» в Сызранском районе Самарской области и Новоспасском районе Ульяновской области. Разведочный шурф 2 Место закладки. Вид с Ю.



Рис. 25. Объект «МН Куйбышев-Унеча-2, р.Балашейка, 218 км, основная, DN1200. Реконструкция» в Сызранском районе Самарской области и Новоспасском районе Ульяновской области. Разведочный шурф 2. Планиграфия. Вид с 3.



Рис. 26. Объект «МН Куйбышев-Унеча-2, р.Балашейка, 218 км, основная, DN1200. Реконструкция» в Сызранском районе Самарской области и Новоспасском районе Ульяновской области. Разведочный шурф 2. Восточный бор. Вид с 3.



Рис. 27. Объект «МН Куйбышев-Унеча-2, р.Балашейка, 218 км, основная, DN1200. Реконструкция» в Сызранском районе Самарской области и Новоспасском районе Ульяновской области. Разведочный шурф 2. Рекультивация. Вид с В.



Рис. 28. Объект «МН Куйбышев-Унеча-2, р.Балашейка, 218 км, основная, DN1200. Реконструкция» в Сызранском районе Самарской области и Новоспасском районе Ульяновской области. Разведочный шурф 2. Рекультивация. Вид с В.



Министерство культуры Российской Федерации

ОТКРЫТЫЙ ЛИСТ

№ 820

Настоящий открытый лист выдан:

Куручкиной Светлане Александровне

паспорт 8815 № 196964

(серия номер паспорта)

на право проведения археологических полевых работ
в Саратовской области в зоне строительства автомобильной дороги Озинки – Перелюб на
участке граница Озинского района – Нижняя Покровка в Перелюбском районе;
строительства западного обхода Саратовского узла Приволжской железной дороги с
усилением железнодорожного участка Липовский – Курдюм в Саратовском, Татищевском
районах; газопровода от с.Новая Терновка до с.Подгорное в Энгельском районе;
разработки Южно-Ивантеевского месторождения строительного камня в Ивантеевском
районе; в Самарской области в зоне реконструкции МНПП «Уфа – Западное направление»,
участок «Прибой – Журавлиная», 604 – 608 км, 612 – 614 км, 617 – 624 км; МНПП «Пенза
– Саранск», малый водоток р.Костыльица, 87 км в Безенчукском районе; МНПП «Уфа –
Западное направление», малый водоток р.Тамышовка, 724 км в Новоспасском районе
Ульяновской области; реконструкции МН Куйбышев – Унеча-2, р.Балашейка, 218 км в
Сызранском районе Самарской области, Новоспасском районе Ульяновской области.

На основании открытого листа

Куручкина Светлана Александровна

(Ф.И.О)

имеет право производить следующие археологические полевые работы:
археологические разведки с осуществлением локальных земляных работ на указанной территории в
целях выявления объектов археологического наследия, уточнения сведений о них и планирования
мероприятий по обеспечению их сохранности.

Переделование права на проведение археологических полевых работ по данному
открытому листу другому лицу запрещается.

Срок действия открытого листа: с 20 июня 2018 г. по 30 апреля 2019 г.

Дата принятия решения о предоставлении открытого листа: 2018 г.

Заместитель Министра

(должность)