

# АКТ

государственной историко-культурной  
экспертизы на выявленный объект  
культурного наследия «Здание земской  
школы», 1914 г., расположенный по адресу:  
Ульяновская область, Ульяновский район,  
с. Дубравка

Исполнители: ООО Эксперт; Шашин С.И. (г. Киров) –  
аттестованный эксперт по проведению государственной  
историко-культурной экспертизы

2016 г.



1. Дата начала проведения экспертизы: 24 октября 2016 г.

2. Дата окончания проведения экспертизы: 28 октября 2016 г.

3. Место проведения экспертизы: г. Ульяновск, г. Киров

**4. Заказчик экспертизы:**

Министерство искусства и культурной политики Ульяновской области.  
Государственный контракт № 0-038/7 от 27.07.2016 г.

**5. Сведения об исполнителях:**

ООО «Эксперт» - директор Куптулкин Александр Васильевич, адрес: 432030 г. Ульяновск, ул. Ипподромная, 13 б. ИНН 7327061036/КПП 732501001.

Шашин Сергей Ирикович (г.Киров): образование - высшее профессиональное, Кировский политехнический институт, специальность «Промышленное и гражданское строительство», квалификация инженер-строитель, диплом РВ № 490171; стаж работы по профилю экспертной деятельности 22 года: аттестованный эксперт по проведению государственной историко-культурной экспертизы, приказ Министерства культуры Российской Федерации от 25.12.2014 года № 2448 (объекты, обладающие признаками объекта культурного наследия; документы, обосновывающие включение объектов культурного наследия в реестр; проекты зон охраны объекта культурного наследия; документация, обосновывающая проведение работ по сохранению объекта культурного наследия.)

**6. Цель экспертизы:**

Обоснование целесообразности включения (либо отказа во включении) выявленного объекта культурного наследия в Единый государственный реестр объектов культурного наследия (памятников истории и культуры) народов Российской Федерации и определения категории его историко-культурного значения.

**7. Объект экспертизы:**

Название объекта:

- в соответствии с Распоряжением Главы администрации Ульяновской области от 29.07.99 № 959-р «О придании статуса вновь выявленных памятников истории и культуры «Здание земской школы», 1914 г.

- в соответствии с представленным Сводным списком объектов культурного наследия Ульяновского района Ульяновской области: «Здание земской школы», 1914 г.

Местонахождение объекта:

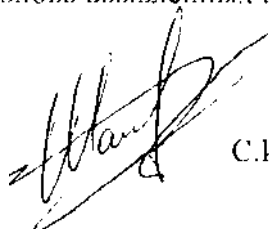
- в соответствии с Распоряжением Главы администрации Ульяновской области от 29.07.99 № 959-р «О придании статуса вновь выявленных памятников истории и культуры»: Ульяновская область, Ульяновский район, с. Дубровка

- в соответствии с представленным Сводным списком объектов культурного наследия Ульяновского района Ульяновской области: Ульяновская область, Ульяновский район, д. Дубровка, ул. Новосёлов, д. 25А.

**8. Перечень документов, предоставленных заказчиком:**

– Фотографии объекта на момент проведения экспертизы;

– Распоряжение Главы администрации Ульяновской области от 29.07.1999 г. № 959-р «О придании статуса вновь выявленных памятников истории и культуры (копия);



- Список недвижимых памятников (вновь выявленных памятников, объектов истории и культуры) Ульяновского района, принятых Министерством культуры РФ (письмо № 421-39-14 от 24.03.98) Приложение к распоряжению Главы администрации области от 29.07.1999 г. №959-р (копия);
- Сводный список объектов культурного наследия Ульяновского района Ульяновской области.

**9. Сведения об обстоятельствах, повлиявших на процесс проведения и результаты экспертизы:**

Обстоятельства, повлиявшие на процесс проведения и результаты экспертизы, отсутствуют.

**10. Сведения о проведённых исследованиях в рамках экспертизы (применённые методы, объём и характер выполненных работ, результаты):**

- При подготовке настоящего заключения Экспертом:
- рассмотрены представленные заказчиком экспертизы (далее – Заказчик) документы, подлежащие экспертизе;
  - проведён сравнительный анализ всего комплекса данных (документов, материалов, информации) по объекту, включающего документы и материалы, принятые от Заказчика, и информацию, выявленную Экспертом;
  - оформлены результаты проведенных исследований в виде акта государственной историко-культурной экспертизы.

Эксперт при исследовании документов и материалов, представленных на экспертизу и собранных в ходе экспертизы, счел их достаточными для подготовки заключения.

Эксперт установил, что иных положений и условий, необходимых для проведения экспертизы не требуется.

**11. Факты и сведения, выявленные и установленные в результате проведённых исследований:**

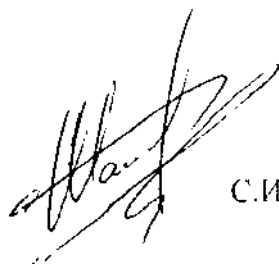
Общие сведения.

Экспертом установлено, что деревня Дубровка основана в 1670-е годы М.В.Микулиным. Расположена в 12 км к северу от р.п. Ишеевка. В 1913 году в деревне было 83 двора, 682 жителя (русские), школа. Деревня находилась в приходе Богородской церкви с. Максимовки. Ежегодно в десятую пятницу после Пасхи в д. Соплевку и соседнюю с ней д. Коровино устраивался крестный ход с иконой св. Параскевы Пятницы из села Максимовки. В деревне было широко развито плотничество. Деревня переименована в 1953. В 1996 году население составляло 62 человека, преимущ. русские.

Распоряжением Главы администрации Ульяновской области «О придании статуса выявленных памятников истории и культуры от 29.07.1999 № 959-р «Здание земской школы», 1914 г., (Ульяновская область, Ульяновский район, с. Дубровка) включён в Список выявленных объектов культурного наследия (памятников истории и культуры), расположенных на территории Ульяновского района Ульяновской области.

На момент проведения экспертизы наименование населенного пункта – деревня Дубровка.

В настоящее время деревня Дубровка входит в состав Ульяновского района Ульяновской области (бывшая д. Соплевка Симбирского уезда Симбирской губернии).



### Описание объекта экспертизы.

Здание земской школы, расположенное в деревне Дубровка Ульяновской района, построено в формах эклектики.

Прямоугольное в плане одноэтажное краснокирпичное здание школы перекрыто вальмовой крышей и дополнено со стороны главного фасада дощатым тамбуром входа под односкатной крышей.

Главный фасад в шесть световых осей разбит лопатками на три неравные части. Центральный ризалит главного фасада с парадным входом в здание завершён двускатным фронтоном, усложнённым по центру горизонтальной профилированной нишей и надписью над ней «1914», выложенной из кирпича.

Окна с трапециевидными завершениями, в правой части здания более широкие, чем в левой, и дверь парадного входа имеют одинаковое декоративное оформление. Их верхнюю часть обрамляют сандрики-подковки с замковыми камнями, объединённые между собой широким межоконным поясом. Окна подчеркнуты профилированными подоконными полочками с камушками и подоконными нишами.

Все углы здания обработаны гладкими огибающими лопатками, переходящими в парапетные столбики с четырёхскатными завершениями. Лопатки декорированы небольшими квадратными филёнками со спускающимися от них лентами.

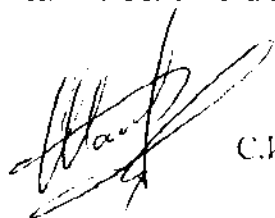
Горизонталь цоколя поддержана ленточным фризом, украшенным в области надоконья поребриком, и карнизом небольшого выноса, проходящими по всему периметру здания.

На момент проведения экспертизы адрес объекта – Ульяновская область, Ульяновский район, д. Дубровка, ул. Новосёлов, д. 25А.

Объект является частной собственностью, использование не определено.

### **12. Перечень документов и материалов, собранных и полученных при проведении экспертизы, а также использованной для нее специальной, технической и справочной литературы:**

- Федеральный закон от 25.06.2002 года № 73-ФЗ «Об объектах культурного наследия (памятниках истории и культуры) народов Российской Федерации»;
- Закон Ульяновской области от 9 марта 2006 года № 24-ЗО «Об объектах культурного наследия (памятниках истории и культуры) народов Российской Федерации, расположенных на территории Ульяновской области»;
- «Градостроительный кодекс Российской Федерации» от 29.12.2004 № 190-ФЗ;
- «Земельный кодекс Российской Федерации» от 25.10.2001 № 136-ФЗ;
- [Методические указания по определению предмета охраны объектов культурного наследия] Книга 2. Методические указания по определению предмета охраны для объектов, предложенных к включению в реестр объектов культурного наследия, выявленных объектов культурного наследия и объектов культурного наследия федерального и регионального значения (памятников истории и культуры): раздел 4.1.3. Памятники монументального искусства / ООО «ИФ-Градо»; авт. коллектив: И. С. Кудимов, А. С. Щенков, А. Л. Баталов, Л. И. Лифшиц, В. А. Климченко, Н. Е. Меркелова, Т. Е. Каменева, Д. М. Яцкин, А. Е. Рождественский; заказчик: Комитет по культурному наследию города Москвы (Москомнаследие). - М., 2011. – 41 с. / Департамент культурного наследия города Москвы;
- [Разработка и согласование методических указаний по проведению комплексных историко-культурных исследований] Книга 2. Методических указаний по проведению комплексных историко-культурных исследований / ГУП «НИИПИ генерального плана Москвы»; авт. коллектив: Соловьёва Е.Е., Царёва Т.В., Дутлова Е.Ю., Белоконов А.А., Ким



О.Г., Гуренкая А.С., Лингарт Н.Р.; заказчик: Комитет по архитектуре и градостроительству города Москвы. - М., 2009. – 54 с. / Департамент культурного наследия города Москвы;

- Правила оформления заключений (актов) государственной историко-культурной экспертизы, необходимой для обоснования принятия Правительством Москвы решений о включении объектов культурного наследия регионального значения (памятников и ансамблей) в единый государственный реестр объектов культурного наследия (памятников истории и культуры) народов Российской Федерации: Приложение к приказу Департамента культурного наследия города Москвы от 21 июля 2011 г. № 192/Департамент культурного наследия города Москвы. – Государственный учет объектов культурного наследия;

– приказ Министерства культуры Российской Федерации от 04.06.2015 года №1745 «Об утверждении требований к составлению проектов границ территорий объектов культурного наследия».

### 13. Обоснования вывода экспертизы:

Согласно статье 3 Федерального закона от 25.06.2002 г. № 73-ФЗ «Об объектах культурного наследия (памятниках истории и культуры) народов Российской Федерации», к объектам культурного наследия относятся «объекты недвижимого имущества со связанными с ними произведениями живописи, скульптуры, декоративно-прикладного искусства, объектами науки и техники и иными предметами материальной культуры, возникшие в результате исторических событий, представляющие собой ценность с точки зрения истории, археологии, архитектуры, градостроительства, искусства, науки и техники, эстетики, этнологии или антропологии, социальной культуры и являющиеся свидетельством эпох и цивилизаций, подлинными источниками информации о зарождении и развитии культуры».

Объект экспертизы – выявленный объект культурного наследия «Здание земской школы», 1914 г., расположенный по адресу: Ульяновская область, Ульяновский район, д. Дубровка, ул. Новосёлов, д. 25А, соответствует данному определению и имеет все основания для включения его в Единый государственный реестр в качестве объекта культурного наследия местного (муниципального) значения.

По мнению Эксперта, Объект соответствует нижеследующим критериям, позволяющим отнести его к объектам культурного наследия:

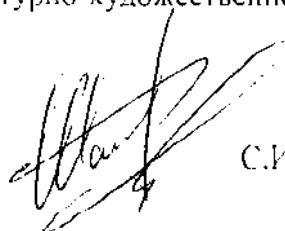
1. Принадлежность к объектам, являющимся подлинными и целостными в отношении своей композиции, материала изготовления, мастерства исполнения.

Необходимо отметить, что выбор того или иного композиционного решения Объекта был продиктован не только эстетическими принципами, а определялся всей совокупностью требований к архитектурному сооружению — функциональным, экономическим и социальным, а также конкретными возможностями и условиями: природными факторами, технологией строительства и другими. При решении композиционных задач авторы проекта учли масштаб, пропорции, соразмерность, форму, объем как всего Объекта, так и отдельных архитектурных конструкций.

Пропорции архитектурного сооружения, а также пространство Объекта привязаны к параметрам человека. Все сооружения служат человеку и соразмерны ему.

Ритм и симметрия чередования архитектурных элементов как одно из средств композиции Объекта, четко прослеживается. Высотная композиция соблюдена.

Выразительность композиции Объекта - это наличие гармоничности, т.е. такого качества архитектурно-художественного оформления сооружений, при котором глаз не



ощущает несоответствия размеров частей и всего целого, а сочетания цветов не раздражают глаз, что ярко проявляется на данном Объекте.

2. Принадлежность к объектам мемориального характера или связанным с важными историческими событиями – Экспертом по представленным документам и по материалам в доступных средствах массовой информации не установлена мемориальная ценность Объекта, связанная с историческими событиями Российской Федерации, Ульяновской области и Ульяновского района.

Предметом охраны объекта культурного наследия «Здание земской школы», 1914 г., расположенный по адресу: Ульяновская область, Ульяновский район, д. Дубровка, ул.Новосёлов, д. 25А, является:

- место расположения здания в современных границах участка;
- этажность и высотные габариты здания;
- планировочная и объемно-пространственная структура;
- архитектурный декор и стилистика наружных фасадов;
- первоначальный материал и форма заполнения оконных и дверных проемов.

*Предмет охраны уточняется при проведении натурных исследований и детально вносится в нормативно-правовой акт, утверждаемый в соответствии с требованиями законодательства.*

В соответствии со статьёй 3.1 Федерального закона от 22 октября 2014 г. № 315 «О внесении изменений в Федеральный закон «Об объектах культурного наследия (памятниках истории и культуры) народов Российской Федерации» – территорией объекта культурного наследия является территория, непосредственно занятая данным объектом культурного наследия и (или) связанная с ним исторически и функционально, являющаяся его неотъемлемой частью <...> Границы территории объекта культурного наследия могут не совпадать с границами существующих земельных участков».

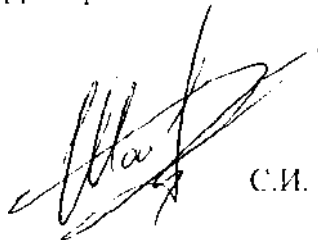
В соответствии со статьёй 5.1. указанного выше закона, в границах территории объекта культурного наследия действуют следующие обременения:

- на территории памятника или ансамбля запрещаются строительство объектов капитального строительства и увеличение объемно-пространственных характеристик существующих на территории памятника или ансамбля объектов капитального строительства; проведение земляных, строительных, мелиоративных и иных работ, за исключением работ по сохранению объекта культурного наследия или его отдельных элементов, сохранению историко-градостроительной или природной среды объекта культурного наследия;
- на территории памятника, ансамбля или достопримечательного места разрешается ведение хозяйственной деятельности, не противоречащей требованиям обеспечения сохранности объекта культурного наследия и позволяющей обеспечить функционирование объекта культурного наследия в современных условиях.

Северная, западная и восточная и южная границы территории объекта культурного наследия «Здание земской школы», 1914 г., расположенный по адресу: Ульяновская область, Ульяновский район, д. Дубровка, ул. Новосёлов, д. 25А, проходят на расстоянии 3 метра от линии внешних стен памятника

*Работы по координированию границ территории объекта культурного наследия проводятся специализированной организацией, имеющей допуск к такому виду работ.*

Границы охранной зоны рассматриваемого объекта предлагается определить с учётом границ территории.



#### 14. Вывод экспертизы:

Включение в единый государственный реестр объектов культурного наследия (памятников истории и культуры) народов Российской Федерации, как объекта культурного наследия местного (муниципального) значения «Здание земской школы», 1914 г., расположенный по адресу: Ульяновская область, Ульяновский район, д. Дубровка, ул. Новосёлов, д. 25А., **ОБОСНОВАНО (положительное заключение).**

Данные, рекомендуемые для внесения в Единый государственный реестр объектов культурного наследия (памятников истории и культуры) народов Российской Федерации:

1. Сведения о наименовании объекта: «Здание земской школы»;
2. Сведения о времени возникновения или дате создания объекта, датах основных изменений (перестроек) данного объекта и (или) датах связанных с ним исторических событий: 1914 г.
3. Сведения о местонахождении объекта (адрес объекта или при его отсутствии описание местоположения объекта):
4. Сведения о категории историко-культурного значения объекта: Ульяновская область, Ульяновский район, д. Дубровка, ул. Новосёлов, д. 25А.
4. объект культурного наследия местного (муниципального) значения;
5. Сведения о виде объекта: памятник архитектуры;
6. Описание особенностей объекта, являющихся основаниями для включения его в реестр и подлежащих обязательному сохранению (далее - предмет охраны объекта культурного наследия).


По результатам проведённой историко-культурной экспертизы предлагается определить следующий Предмет охраны рассматриваемого объекта культурного наследия (памятника истории и культуры) местного (муниципального) значения «Здание земской школы», 1914 г., расположенный по адресу: Ульяновская область, Ульяновский район, д. Дубровка, ул. Новосёлов, д. 25А.

- место расположения здания в современных границах участка;
- этажность и высотные габариты здания;
- планировочная и объемно-пространственная структура;
- архитектурный декор и стилистика наружных фасадов;
- первоначальный материал и форма заполнения оконных и дверных проёмов.

#### 15. Информация об ответственности за достоверность сведений.

Я, нижеподписавшийся, эксперт Шапин Сергей Ирикович признаю свою ответственность за соблюдение принципов проведения государственной историко-культурной экспертизы, установленных ст. 29 Федерального закона от 25.06.2002 года №73-ФЗ «Об объектах культурного наследия (памятниках истории и культуры) народов Российской Федерации», «Положением о государственной историко-культурной экспертизе», утверждённым постановлением Правительства Российской Федерации от 15 июля 2009 г. №569 и отвечаю за достоверность сведений, изложенных в настоящем заключении (акте) экспертизы. Настоящим подтверждаю, что предупреждён об уголовной ответственности за дачу заведомо ложного заключения по ст. 307 Уголовного кодекса Российской Федерации, содержание которой мне известно и понятно.

Настоящий акт государственной историко-культурной экспертизы составлен в 4 (четырёх) экземплярах, имеющих равную юридическую силу, имеет приложения.

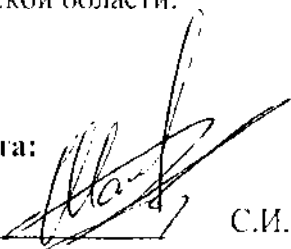




**К настоящему акту прилагаются копии следующих документов:**

1. Фотофиксация объекта на момент государственной историко-культурной экспертизы. на 20 л.
2. Распоряжение Главы администрации Ульяновской области от 29.07.99 № 959-р «О придании статуса вновь выявленных памятников истории и культуры» (копия). на 1 л.
3. Список недвижимых памятников (вновь выявленных памятников, объектов истории и культуры) Ульяновского района, принятых Министерством культуры РФ (письмо № 421-39-14 от 24.03.98) Приложение к распоряжению Главы администрации области от 29.07.99 № 959-р (копия). на 7 л.
4. Сводный список объектов культурного наследия Ульяновского района Ульяновской области. на 16 л.

Подпись эксперта:



С.И. Шатин

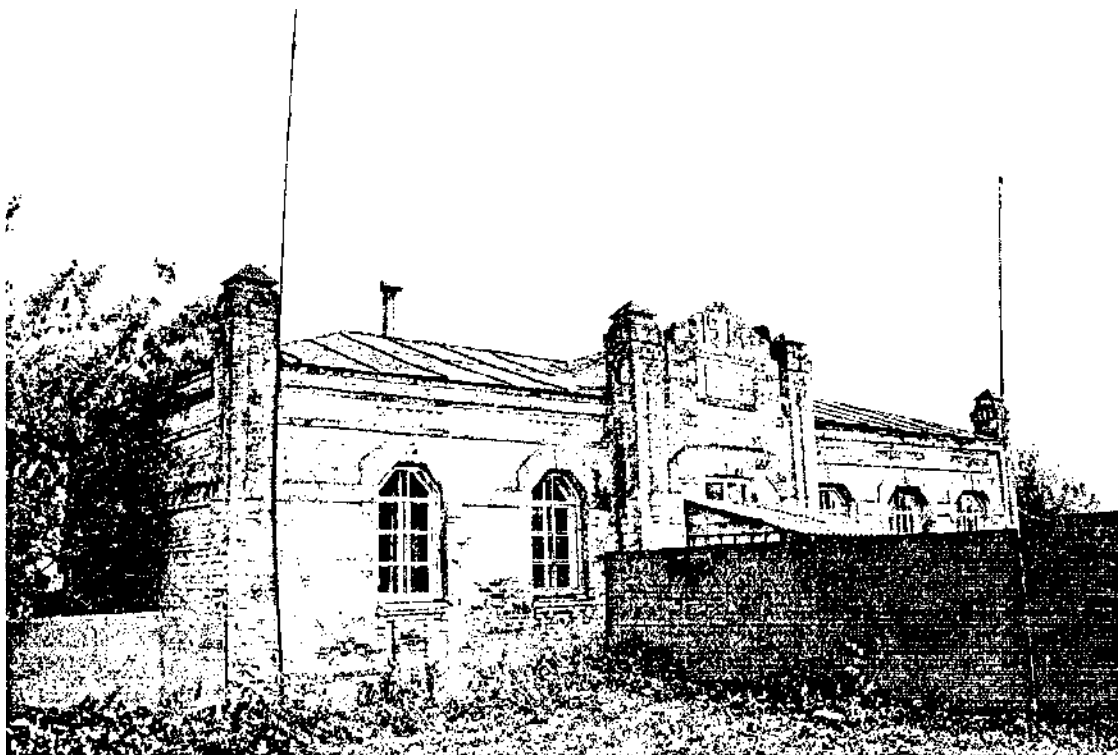
«28» ОКТАБРЯ 2016 г.

Эксперт



С.И. Шатин

Фотофиксация выявленного объекта культурного наследия «Здание земской школы», 1914 г., расположенному по адресу: Ульяновская область, Ульяновский район, д. Дубровка, ул. Новосёлов, д. 25А



Общий вид на объект с улицы Новосёлов

