

**АКТ**  
государственной историко-культурной  
экспертизы на выявленный объект  
культурного наследия  
«Дом притча Всехсвятской церкви  
(церковно-приходская школа и жилой дом  
церковных священнослужителей)», 1898 г.,  
расположенный по адресу:  
г. Ульяновск, ул. Крымова, д. 67 А

Исполнители:

ООО Эксперт;  
Шашин С.И. (г. Киров) – аттестованный эксперт по  
проведению государственной историко-культурной  
экспертизы

2017 г.



#### **5. Сведения об исполнителях:**

ООО «Эксперт» - директор Куптулкин Александр Васильевич, адрес: 432030 г. Ульяновск, ул. Ипподромная, 13 б. ИНН 7327061036/КПП 732501001,

Шашин Сергей Ирикович (г.Киров): образование - высшее профессиональное, Кировский политехнический институт, специальность «Промышленное и гражданское строительство», квалификация инженер-строитель, диплом РВ № 490171; стаж работы по профилю экспертной деятельности 22 года; аттестованный эксперт по проведению государственной историко-культурной экспертизы, приказ Министерства культуры Российской Федерации от 25.12.2014 года № 2448 (объекты, обладающие признаками объекта культурного наследия; документы, обосновывающие включение объектов культурного наследия в реестр; проекты зон охраны объекта культурного наследия; документация, обосновывающая проведение работ по сохранению объекта культурного наследия.)

#### **6. Цель экспертизы:**

Обоснование целесообразности включения (либо отказа во включении) выявленного объекта культурного наследия в Единый государственный реестр объектов культурного наследия (памятников истории и культуры) народов Российской Федерации и определения категории его историко-культурного значения.

#### **7. Объект экспертизы:**

Выявленный объект культурного наследия «Дом притча Всехсвятской церкви (церковно-приходская школа и жилой дом церковных священнослужителей)», 1898 г., расположенный по адресу: г. Ульяновск, ул. Крымова, д. 67 А.

#### **8. Перечень документов, предоставленных заказчиком:**

- Фотографии объекта на момент проведения экспертизы;
- Распоряжение Правительства Ульяновской области от 11.04.2017 № 183-пр;
- Сводный список объектов культурного наследия г. Ульяновска Ульяновской области.

#### **9. Сведения об обстоятельствах, повлиявших на процесс проведения и результаты экспертизы:**

Обстоятельства, повлиявшие на процесс проведения и результаты экспертизы, отсутствуют.

#### **10. Сведения о проведённых исследованиях в рамках экспертизы (применённые методы, объём и характер выполненных работ, результаты):**

При подготовке настоящего заключения Экспертом:

- рассмотрены представленные заказчиком экспертизы (далее – Заказчик) документы, подлежащие экспертизе;
- проведён сравнительный анализ всего комплекса данных (документов, материалов, информации) по объекту, включающего документы и материалы, принятые от Заказчика, и информацию, выявленную Экспертом;
- оформлены результаты проведенных исследований в виде акта государственной историко-культурной экспертизы.

Эксперт при исследовании документов и материалов, представленных на экспертизу и собранных в ходе экспертизы, счел их достаточными для подготовки заключения.

Эксперт установил, что иных положений и условий, необходимых для проведения экспертизы не требуется.

## **11. Факты и сведения, выявленные и установленные в результате проведённых исследований:**

### Общие сведения.

15 июля 1874 года открылось новое кладбище за городом, по направлению к селениям Сельдь и Мостовой. С этого времени Всехвятская церковь перестала быть кладбищенской. Поскольку при Всехвятской церкви пахотной и усадебной земли не было, постройки возводились церковью на территории закрытого кладбища.

Начиная с 1887 года штат причта стал значительно увеличиваться. В 1905 году в ведении причта находился двухэтажный каменный дом, нижний этаж для помещения сторожей, а в верхнем – церковно-приходская школа, открытая 15.09.1897 года и т.д.

Третьим священником Всехвятского храма с 20 декабря 1904 года был Константин Иоаннович Аргентов, а штатным диаконом ещё с «кладбищенских времён» Степан Иоаннович Адрианов. Таким образом именно они стали первыми членами причта, заселившимся в 1907 году в двухэтажный каменный дом.

В клировой ведомости на 1910 год жильцом нижнего этажа указан уже псаломщик, а состояние дома отмечено: «каменный двухэтажный, занимаемый третьим священником и псаломщиком, также крепок и прочен и в 1907 году заново отремонтирован».

Дом № 67 а по ул. Крымова в г. Ульяновск возведён не позднее 1898 года. До революции принадлежал причту Всехвятской (Всесвятской) церкви. Фактически это единственный сохранившийся с конца XIX века материальный объект исторической территории Всехвятского (Всесвятского) кладбища.

В 1898 -1907 годы здание занимали церковно-приходская школа и сторожа, а с 1907 году – священник и диакон (впоследствии псаломщик). Сведений, когда именно после революции дом был изъят из ведения церкви и национализирован, не выявлено.

В советское время использование здания было различным. Например, с 1980-х до середины 1990-х годов, здесь располагался музей Ульяновского приборостроительного завода (ныне ОАО «Утёс»).

### Описание объекта экспертизы.

Двухэтажный прямоугольный в плане дом под вальмовой крышей расположен в центральной части города, в глубине квартала среди современной многоэтажной застройки. Здание выдержано в формах эклектики.

Четырёхосевые юго-западный и северо-восточный фасады имеют идентичное декоративное оформление. Фасады несимметричны: в уровне первого этажа они визуально делятся на две части рустованной прямоугольными нишами лопаткой: на трёх- и одноосевую части. В левой части расположены три окна с лучковой перемычкой, обрамлённой рамочными профилированными наличниками, в правой части располагается вход в здание.

В уровне второго этажа все окна отделены друг от друга лопатками с вертикальными прямоугольными нишами. Арочные окна декорированы сандриками с завершениями в виде кокошников, опирающимися на декоративные ступенчатые кронштейны, и подчеркнуты подоконным профилированным пояском. В правой части фасада, над входной дверью, расположено сдвоенное окно.

Завершены фасады прямоугольными аттиками со щипцами по центру и парапетными столбиками на флангах, украшенными профилированными нишами.

Юго-восточный фасад в уровне второго этажа акцентирован венецианским окном, которое фланкировано большими прямоугольными изначально ложными окнами. Профилированный пояс проходит по центру фасада, огибая все окна в виде сандриков.

По юго-западному, юго-восточному и северо-восточному фасадам горизонталь цоколя поддержана подоконным поясом второго этажа, декорированным разновеликими прямоугольными нишами, межэтажным и венчающим ступенчатыми карнизами и профилированным фризовым поясом, декорированным поребриком и ступенчатыми дентикулами.

Декор северо-западного фасада несколько отличается: два арочных окна второго этажа отмечены веерными сандриками и подчёркнуты подоконными полочками, фриз декорирован поребриком.

## **12. Перечень документов и материалов, собранных и полученных при проведении экспертизы, а также использованной для нее специальной, технической и справочной литературы:**

- Федеральный закон от 25.06.2002 года № 73-ФЗ «Об объектах культурного наследия (памятниках истории и культуры) народов Российской Федерации»;
- Закон Ульяновской области от 9 марта 2006 года № 24-ЗО «Об объектах культурного наследия (памятниках истории и культуры) народов Российской Федерации, расположенных на территории Ульяновской области»;
- «Градостроительный кодекс Российской Федерации» от 29.12.2004 № 190-ФЗ;
- «Земельный кодекс Российской Федерации» от 25.10.2001 № 136-ФЗ;
- [Методические указания по определению предмета охраны объектов культурного наследия] Книга 2. Методические указания по определению предмета охраны для объектов, предложенных к включению в реестр объектов культурного наследия, выявленных объектов культурного наследия и объектов культурного наследия федерального и местного (муниципального) значения (памятников истории и культуры): раздел 4.1.3. Памятники монументального искусства / ООО «ПФ-Град»; авт. коллектив: И. С. Кудимов, А. С. Щенков, А. Л. Баталов, Л. И. Лифшиц, В. А. Клименко, Н. Е. Меркелова, Т. Е. Каменева, Д. М. Яцкин, А. Е. Рождественский; заказчик: Комитет по культурному наследию города Москвы (Москомнаследие). - М., 2011. – 41 с. / Департамент культурного наследия города Москвы;
- [Разработка и согласование методических указаний по проведению комплексных историко-культурных исследований] Книга 2. Методических указаний по проведению комплексных историко-культурных исследований / ГУП «НИИПИ генерального плана Москвы»; авт. коллектив: Соловьёва Е.Е., Царёва Т.В., Дутлова Е.Ю., Белоконов А.А., Ким О.Г., Гурецкая А.С., Липгарт Н.Р.; заказчик: Комитет по архитектуре и градостроительству города Москвы. - М., 2009. – 54 с. / Департамент культурного наследия города Москвы;
- Правила оформления заключений (актов) государственной историко-культурной экспертизы, необходимой для обоснования принятия Правительством Москвы решений о включении объектов культурного наследия местного (муниципального) значения (памятников и ансамблей) в единый государственный реестр объектов культурного наследия (памятников истории и культуры) народов Российской Федерации: Приложение к приказу Департамента культурного наследия города Москвы от 21 июля 2011 г. № 192/Департамент культурного наследия города Москвы. – Государственный учет объектов культурного наследия;

– приказ Министерства культуры Российской Федерации от 04.06.2015 года №1745 «Об утверждении требований к составлению проектов границ территорий объектов культурного наследия».

### **13. Обоснования вывода экспертизы:**

Согласно статье 3 Федерального закона от 25.06.2002 г. № 73-ФЗ «Об объектах культурного наследия (памятниках истории и культуры) народов Российской Федерации», к объектам культурного наследия относятся «объекты недвижимого имущества со связанными с ними произведениями живописи, скульптуры, декоративно-прикладного искусства, объектами науки и техники и иными предметами материальной культуры, возникшие в результате исторических событий, представляющие собой ценность с точки зрения истории, археологии, архитектуры, градостроительства, искусства, науки и техники, эстетики, этнологии или антропологии, социальной культуры и являющиеся свидетельством эпох и цивилизаций, подлинными источниками информации о зарождении и развитии культуры».

В распоряжении Правительства Ульяновской области от 11.04.2017 года № 183-пр допущена техническая ошибка вместо «причта» напечатано «притча», что подтверждается архивной справкой ОГБУ «Государственный архив Ульяновской области».

Объект экспертизы – выявленный объект культурного наследия «Дом причта Всехсвятской церкви (церковно-приходская школа и жилой дом церковных священнослужителей)», 1898 г., расположенный по адресу: г. Ульяновск, ул. Крымова, д. 67 А, соответствует данному определению и имеет все основания для включения его в Единый государственный реестр в качестве объекта культурного наследия местного (муниципального) значения.

Предметом охраны объекта культурного наследия «Дом причта Всехсвятской церкви (церковно-приходская школа и жилой дом церковных священнослужителей)», 1898 г., расположенного по адресу: г. Ульяновск, ул. Крымова, д. 67 А, является:

- место расположения здания в современных границах участка;
- этажность и высотные габариты здания;
- объемно-пространственная структура;
- архитектурный декор и стилистика наружных фасадов;
- первоначальный материал и форма заполнения оконных и дверных проемов.

*Предмет охраны уточняется при проведении натурных исследований и детально вносится в нормативно-правовой акт, утверждаемый в соответствии с требованием законодательства.*

В соответствии со статьёй 3.1 Федерального закона от 22 октября 2014 г. № 315 «О внесении изменений в Федеральный закон «Об объектах культурного наследия (памятниках истории и культуры) народов Российской Федерации» – территорией объекта культурного наследия является территория, непосредственно занятая данным объектом культурного наследия и (или) связанная с ним исторически и функционально, являющаяся его неотъемлемой частью <...> Границы территории объекта культурного наследия могут не совпадать с границами существующих земельных участков».

В соответствии со статьёй 5.1. указанного выше закона, в границах территории объекта культурного наследия действуют следующие обременения:

– на территории памятника или ансамбля запрещаются строительство объектов капитального строительства и увеличение объемно-пространственных характеристик существующих на территории памятника или ансамбля объектов капитального

строительства; проведение земляных, строительных, мелиоративных и иных работ, за исключением работ по сохранению объекта культурного наследия или его отдельных элементов, сохранению историко-градостроительной или природной среды объекта культурного наследия;

– на территории памятника, ансамбля или достопримечательного места разрешается ведение хозяйственной деятельности, не противоречащей требованиям обеспечения сохранности объекта культурного наследия и позволяющей обеспечить функционирование объекта культурного наследия в современных условиях.

Северная, западная и восточная и южная границы территории объекта культурного наследия «Дом причта Всехсвятской церкви (церковно-приходская школа и жилой дом церковных священнослужителей)», 1898 г., расположенный по адресу: г. Ульяновск, ул. Крымова, д. 67 А, проходят на расстоянии 3 метра от линии внешних стен памятника.

*Работы по координированию границ территории объекта культурного наследия проводятся специализированной организацией, имеющей допуск к такому виду работ.*

Границы охранной зоны рассматриваемого объекта предлагается определить с учётом границ территории.

#### **14. Вывод экспертизы:**

1. На момент проведения экспертизы выявленный объект культурного наследия «Дом причта Всехсвятской церкви (церковно-приходская школа и жилой дом церковных священнослужителей)», 1898 г., расположенный по адресу: г. Ульяновск, ул. Крымова, д. 67 А, обладает признаками исторической, архитектурной и градостроительной ценности, соответствует определению объекта культурного наследия.

2. В рамках проведённой государственной историко-культурной экспертизы Эксперт рекомендует государственному органу охраны объектов культурного наследия Ульяновской области включить выявленный объект культурного наследия «Дом причта Всехсвятской церкви (церковно-приходская школа и жилой дом церковных священнослужителей)», 1898 г., расположенный по адресу: г. Ульяновск, ул. Крымова, д. 67 А, в Единый государственный реестр объектов культурного наследия (памятников истории и культуры) народов Российской Федерации в качестве объекта культурного наследия местного (муниципального) значения с наименованием «Дом причта Всехсвятской церкви».

3. В рамках проведённой государственной историко-культурной экспертизы Эксперт рекомендует государственному органу охраны объектов культурного наследия Ульяновской области исключить объект «Дом причта Всехсвятской церкви (церковно-приходская школа и жилой дом церковных священнослужителей)», 1898 г., расположенный по адресу: г. Ульяновск, ул. Крымова, д. 67 А, из перечня выявленных объектов культурного наследия Ульяновской области, утверждённого распоряжением Правительства Ульяновской области от 11.04.2017 № 183-пр, в связи с исполнением п.2 вывода экспертизы.

#### **4. Заключение экспертизы ПОЛОЖИТЕЛЬНОЕ.**

**Данные, рекомендуемые для внесения в Единый государственный реестр объектов культурного наследия (памятников истории и культуры) народов Российской Федерации:**

##### **1. Сведения о наименовании объекта:**

«Дом причта Всехсвятской церкви».

**2. Сведения о времени возникновения или дате создания объекта, датах основных изменений (перестроек) данного объекта и (или) датах связанных с ним исторических событий:**

1898 г.

**3. Сведения о местонахождении объекта (адрес объекта или при его отсутствии описание местоположения объекта):**

г. Ульяновск, ул. Крымова, д. 67 А

**4. Сведения о категории историко-культурного значения объекта:**

объект культурного наследия местного (муниципального) значения;

**5. Сведения о виде объекта:**

памятник истории

**6. Описание особенностей объекта, являющихся основаниями для включения его в единый реестр объектов культурного наследия и подлежащих обязательному сохранению (далее - предмет охраны объекта культурного наследия).**

**Предмет охраны объекта.**

- место расположения здания в современных границах участка;
- этажность и высотные габариты здания;
- объемно-пространственная структура:

Двухэтажный прямоугольный в плане дом под вальмовой крышей расположен в центральной части города, в глубине квартала среди современной многоэтажной застройки.

- архитектурный декор и стилистика наружных фасадов:

Четырёхосевые юго-западный и северо-восточный фасады имеют идентичное декоративное оформление. Фасады несимметричны: в уровне первого этажа они визуально делится на две части рустованной прямоугольными нишами лопаткой: на трех- и одноосевую части. В левой части расположены три окна с лучковой перемычкой, обрамлённой рамочными профилированными наличниками, в правой части располагается вход в здание.

В уровне второго этажа все окна отделены друг от друга лопатками с вертикальными прямоугольными нишами. Арочные окна декорированы сандриками с завершениями в виде кокошников, опирающимися на декоративные ступенчатые кронштейны, и подчеркнуты подоконным профилированным пояском. В правой части фасада, над входной дверью, расположено сдвоенное окно.

Завершены фасады прямоугольными аттиками со щипцами по центру и парапетными столбиками на флангах, украшенными профилированными нишами.

Юго-восточный фасад в уровне второго этажа акцентирован венецианским окном, которое фланкировано большими прямоугольными изначально ложными окнами. Профилированный пояс проходит по центру фасада, огибая все окна в виде сандриков.

По юго-западному, юго-восточному и северо-восточному фасадам горизонталь цоколя поддержана подоконным поясом второго этажа, декорированным разновеликими прямоугольными нишами, межэтажным и венчающим ступенчатыми карнизами и профилированным фризовым поясом, декорированным поребриком и ступенчатыми дентикулами.



Декор северо-западного фасада несколько отличается: два арочных окна второго этажа отмечены веерными сандриками и подчёркнуты подоконными полочками, фриз декорирован поребриком.

- первоначальный материал и форма заполнения оконных и дверных проемов.

*Предмет охраны уточняется при проведении натурных исследований и детально вносится в нормативно-правовой акт, утверждаемый в соответствии с требованием законодательства.*

**7. Сведения о границах территории объекта культурного наследия, включая текстовое и графическое описания местоположения этих границ, перечень координат характерных точек этих границ в системе координат, установленной для ведения государственного кадастра объектов недвижимости.**

Северная, западная и восточная и южная границы территории объекта культурного наследия «Дом причта Всехсвятской церкви (церковно-приходская школа и жилой дом церковных священнослужителей)», 1898 г., расположенный по адресу: г. Ульяновск, ул. Крымова, д. 67 А, проходят на расстоянии 3 метра от линии внешних стен памятника.

*Примечание. Работы по координированию границ территории объекта культурного наследия провести специализированной организацией, имеющей допуск к такому виду работ.*

**8. Режим использования территории объекта культурного наследия.**

Для исполнения приказа Министерства культуры Российской Федерации от 04.06.2015 года №1745 Экспертом предлагается нижеследующий режим использования территории объекта культурного наследия местного (муниципального) значения.

В границах территории объекта культурного наследия **разрешается:**

- ремонт, консервация и реставрация объекта культурного наследия;
- хозяйственная деятельность, не нарушающая целостность объектов культурного наследия и не создающая угрозы его повреждения, разрушения или уничтожения;
- приспособление объекта культурного наследия для современного использования в соответствии с видами разрешенного функционального использования без изменения его особенностей, составляющих предмет охраны;
- воссоздание - регенерация на научной основе утраченных исторических элементов, ценных в мемориальном и архитектурно - ансамблевом отношении;
- капитальный ремонт существующих объектов инженерной инфраструктуры (внешние сети водоснабжения, канализации, теплоснабжения, газоснабжения, электроснабжения, телефонизации);
- благоустройство: использование в покрытии площадок, подходов и проездов традиционных материалов (камень, гранит и иные материалы, имитирующие натуральные), применение отдельно стоящего оборудования освещения, отвечающего характеристикам элементов исторической среды;
- озеленение: сохранение ценных пород деревьев;
- установка на фасадах объекта культурного наследия информационных надписей и обозначений, мемориальных досок не выше первого этажа объекта культурного наследия.

В границах территории объекта культурного наследия **запрещается:**

- размещение объектов капитального строительства и их частей, а также проектирование, проведение землеустроительных работ, земляных, строительных,

хозяйственных и иных работ, не связанных с сохранением объекта культурного наследия;

- установка на фасаде и крыше объекта культурного наследия кондиционеров, крупногабаритных антенн и иных элементов инженерного оборудования;
- прокладка объектов инженерной инфраструктуры (внешние сети водоснабжения, канализации, теплоснабжения, газоснабжения, электроснабжения, телефонизации) надземным способом;
- установка киосков, павильонов, навесов; малых архитектурных форм, за исключением восстановления утраченных;
- вырубка ценных пород деревьев за исключением санитарных рубок.

#### **15. Информация об ответственности за достоверность сведений.**

Я, нижеподписавшийся, эксперт Шашин Сергей Ирикович признаю свою ответственность за соблюдение принципов проведения государственной историко-культурной экспертизы, установленных ст. 29 Федерального закона от 25.06.2002 года №73-ФЗ «Об объектах культурного наследия (памятниках истории и культуры) народов Российской Федерации», «Положением о государственной историко-культурной экспертизе», утверждённым постановлением Правительства Российской Федерации от 15 июля 2009 г. №569 и отвечаю за достоверность сведений, изложенных в настоящем заключении (акте) экспертизы. Настоящим подтверждаю, что предупреждён об уголовной ответственности за дачу заведомо ложного заключения по ст. 307 Уголовного кодекса Российской Федерации, содержание которой мне известно и понятно.

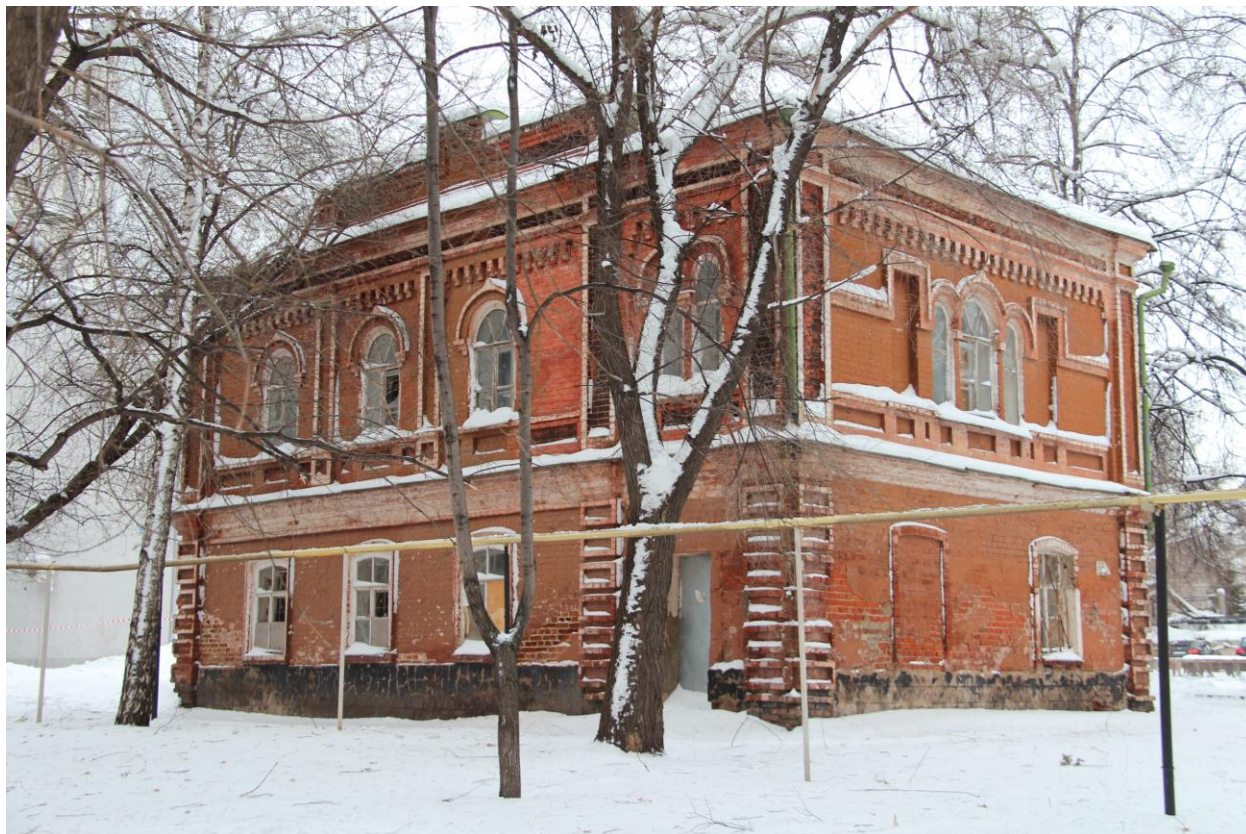
#### **К настоящему акту прилагаются копии следующих документов:**

1. Фотофиксация объекта на момент государственной историко-культурной экспертизы на 1 л.
2. Распоряжение Правительства Ульяновской области от 11.04.2017 № 183-пр на 1 л.
4. Сводный список объектов культурного наследия г. Ульяновска Ульяновской области на 52 л.

**В соответствии постановлением Правительства РФ от 27 апреля 2017 г. № 501 “О внесении изменений в Положение о государственной историко-культурной экспертизе” настоящий акт государственной историко-культурной экспертизы экспертом подписан усиленной квалифицированной электронной подписью, а также усиленной квалифицированной электронной подписью юридического лица - ООО «Эксперт».**

**Приложение № 1**  
к акту государственной историко-культурной экспертизы

**Фотофиксация выявленного объекта культурного наследия  
«Дом причта Всехсвятской церкви (церковно-приходская школа и жилой дом  
церковных священнослужителей)», 1898 г. г. Ульяновск, ул. Крымова, д. 67 А)**



Общий вид на объект с ул. Крымова