

ООО НАУЧНО - ПРОИЗВОДСТВЕННОЕ ОБЪЕДИНЕНИЕ

«ЧЕРНОЗЕМЬЕ»



Юридический адрес: 496001, Донецкая обл., Украина, г. Луганск
Фактический адрес: 496001, Донецкая обл., Украина, г. Луганск
Регистрационный номер: 227928160000145687
Квартал: 3/1, ДРБ, 230000000000
Банк: ТМБ «Райффайансбанк» г. Москва
ИНН: 4820035427, ОГРН: 482003001, ОГРН-ИП: 4820035427
Тел.: 8066597203, 80203428634
E-mail: info@chernozemye.com
E-mail: chernozemye@chernozemye.com

УТВЕРЖДАЮ

Директор

ООО ПНО «Черноземье»

А.В. Ерохин

20.10.2017 г.

Андреев Сергей Иванович

Технический отчет

**о проведении археологического обследования территории по объекту:
«МН Куйбышев-Упечча-2, участок Клиш-Кузнецк, км 257-291, DN1199,
Реконструкция» в Николаевском районе Ульяновской области**

**Заказчик - АО «Транснефть - Дружба»
Контракт №1142-15 ТСД от 01.06.2015 года,
дополнительное соглашение №5 от 18 июля 2017 года**

Липецк, 2017

Аннотация

Отчет состоит из 1 тома, в который включено 17 страниц текста и два приложения. Приложение А – Альбом иллюстраций из 35 рисунков и Приложение Б – Открытый лист из 1 рисунка.

В отчете представлены результаты археологического обследования трех земельных участков общей площадью 7,31 га, отводимых под объект «МП Куйбышев-Унеча-2. участок Клип-Кузнецк, км 257-291. DN1199. Реконструкция» в Николаевском районе Ульяновской области.

Участки обследования расположены в районе пгт. Николаевка Николаевского района Ульяновской области.

В геоморфологическом отношении участок в правобережной части р. Канадейка (приток р. Сызранка)

В ходе работ проведены архивные и библиографические изыскания, анализ картографического материала и геоморфологической ситуации, натурное обследование территории – заложены пять шурфов размерами 2·2 м, проведен осмотр дневной поверхности.

Объекты археологического наследия не обнаружены.

Ключевые слова: археологическая разведка, Ульяновская область, Николаевский район, р. Канадейка, р. Арловать.

Содержание

Введение.....	4
1. Физико-географическая характеристика участка работ.....	5
2. История археологического изучения района работ.....	6
3. Методика работы.....	9
4. Описание работы.....	11
Заключение.....	17
Список использованных материалов.....	18
Приложение А. Альбом иллюстраций.....	19
Приложение Б. Копия Открытого листа.....	55

Введение

В октябре 2017 г. сотрудниками ООО НПО «Черноземье» проведена археологическая разведка на земельном участке, отводимом под объект «МН Кулбышев-Улица-2, участок Клиш-Кузнецк, км 257-291, DN1199, Реконструкция» в Николаевском районе Ульяновской области

Работы выполнены на основании Контракта №142-15 ТСД от 01.06.2015 года и дополнительного соглашения №5 от 18 июля 2017 года между ООО НПО «Черноземье» и АО «Граннефть - Дружба» и открытого листа № 2123, выданного на имя Андреева Сергея Ивановича Министерством культуры Российской Федерации (срок действия с 02.10.2017 г. до 29.12.2017 г.

Работы проведены в соответствии с Федеральным Законом № 73-ФЗ «Об объектах культурного наследия (памятниках истории и культуры) народов Российской Федерации» от 25 июня 2002 г. и «Положением о порядке проведения археологических полевых работ и составления научной отчетной документации», утвержденным постановлением Бюро Отделения историко-филологических наук Российской академии наук от 27 ноября 2013 г. № 85.

Цель работ – выявление наличия или отсутствия объектов культурного наследия (памятников археологии) в границах обследуемых земельных участков.

Всего были обследованы три участка, общей площадью – 7,31 га.

В ходе работ заложены пять шурфов размерами 2 × 2 м, осмотрены обнажения грунта (распашка, грунтовые дороги и т.д.). Объекты археологического наследия не обнаружены.

1. Физико-географическая характеристика участка работ

В административном отношении участок работ находится в Николаевском районе Ульяновской области, в 150 км к юго-западу от г. Ульяновск, в непосредственной близости от районного центра поселка Николаевка (рис. 2).

Николаевский район Ульяновской области расположен в Предволжье, на востоке Русской равнины. Эта территория является частью Приволжской возвышенности. Рельеф Приволжской возвышенности относится к равнинной местности. Местность района заметно речна и овражно-балочной сетью. Средняя высота составляет около 200 м. по Балтийской системе высот. Высота отдельных участков водораздельных территорий достигает 300-350 м. Разница высот водоразделов над линиями долин в Предволжье колеблется в пределах от 100 до 200 м. Территория Николаевского района расположена в пределах лесостепной зоны. Природно-географические условия Николаевского района Ульяновской области в эпоху голоцена были благоприятными для проживания человеческих коллективов, базировавшихся на основе развития присваивающего, и тем более, производящего хозяйства. Наиболее привлекательными и благоприятными для жизни человека были припойменные участки рр. Сызранка и Канадейка. Обследованные участки располагаются в правобережье р. Канадейка (левый приток р. Сызранки (правый приток р. Волга) и ее левобережных оврагов и притока - р. Ардовань. С физико-географической точки зрения участок перспективен для обнаружения курганов и поселений.

2. История археологического изучения района работ

Характерными объектами археологического наследия Ульяновской области являются два основных типа — погребальные (курганы, курганные группы и грунтовые могильники) и поселенческие (городища, поселения и стоянки).

Погребальные (курганы и курганные группы) — это наиболее многочисленный тип памятников. Курганные группы состоят порой из нескольких сотен насыпей, но в связи с большой антропогенной нагрузкой (интенсивная и длительная распахка) таких групп остаётся немного. За прошедшие века и тысячелетия курганы значительно изменили свой первоначальный облик и поэтому современное определение курганных насыпей, в большинстве случаев, может быть осуществлено лишь специалистами.

Курганные насыпи сооружались в различные эпохи, как правило, которые имеют различные геоморфологические условия. Курганы обычно располагаются на надпойменных террасах, по краям водораздельных террас и на наиболее высоких участках водоразделов. Поэтому характерное расположение курганов зачастую оказывается культурным и хронологическим признаком.

Известны насыпи, сооружённые ещё в эпоху ранней бронзы населением древнейшей культуры в III тыс. до н.э. и в эпоху средней и поздней бронзы племенами катакомбной или срубной культур на рубеже III — II тыс. до н.э. и в первой половине II тыс. до н.э.

Большая вероятность того, что и грунтовые могильники также многочисленны, но их выявление и обнаружение происходит обычно случайно либо при строительных работах, либо в ходе разработки карьера, либо при образовании оврагов, а также при проведении археологической шурфовки в местах наиболее вероятного их нахождения. Как правило, подобные памятники в большинстве случаев не имеют внешних опознавательных признаков.

Поселенческие памятники (городища, поселения и стоянки), практически, всегда расположены по берегам рек, стариц или пересыхших водоёмов

Наиболее древние, относящиеся к каменному веку, могут располагаться на значительном расстоянии от водных источников, так как за прошедшие тысячелетия гидросистема претерпела значительные изменения.

Территория Николаевского района Ульяновской в археологическом отношении исследована недостаточно хорошо. Известно, что в Николаевском районе расположены архитектурные сооружения – Канадская баня XVII в. (Смирнов, 1960, С. 40), а также Канадское 2-е сооружение, расположенное в 5 км от с. Канадей (Полыванов, 1900 С. 37). Кроме этого у с. Канадей известны курганы (Степанов, 1962, С. 243). При церкви с. Барановка известен грунтовый старинный мордовский могильник. Из с. Канадей происходит Канадский клад монет «е рублями, полтинниками, четвертяками и гривенниками Петра I, Елизаветы Петровны и Екатерины II» (ИАК, 1913, С. 152).

Активные археологические работы на территории Николаевского района проводились в 1984 г. экспедицией Куйбышевского государственного университета. У с. Канадей тогда были проведены раскопки курганного могильника и выявлены материалы бронзового и раннего железного веков (Багаутдинов, Скарбовенко, 1985). В 2009 г. археологическую разведку в Николаевском районе Ульяновской области проводил М.А. Турецкий (Турецкий, 2010).

В 2015 году В.В. Тихоновым на данном участке под строительство объекта «МН «Куйбышев – Унеча-2», участок Клин – Кузнецк, км 257-291, ДН П99 Реконструкция» в Николаевском районе Ульяновской области проводились археологические исследования в ходе которых на участке 257-291 км МН «Куйбышев-Унеча-2» были заложены 43 шурфа, и выявлены курганные могильники Клин-1, Прасковьино-1, Прасковьино-2 и одиночный курган Язевка-1. По результатам работ был подготовлен раздел проекта, где предусмотрены охраняемые мероприятия по вновь выявленным памятникам.

В 2017 году нами проводилось дополнительное обследование участков вне створа магистральных нефтепроводов и продуктопроводов, предусмотр-

решных для площадок размещения амбаров для зерна, бытового городка, складирования труб и т.д.

3. Методика работы

Обследование участка реконструкции КИП проводилось методом археологической разведки на территории, определённой на основании картографического материала, предоставленного заказчиком работ, АО «Транснефть - Дружба».

Полевой этап работ предварялся сбором и анализом архивных, библиографических и картографических источников. Осуществлялось изучение музейных фондов на предмет археологических находок. Анализировалась геоморфологическая ситуация обследуемой территории с целью определения наиболее перспективного места шурфовки.

Полевой этап работ начинался с осмотра местности на предмет выявляемых в рельефе объектов археологического наследия. Осмотр сопровождался фотофиксацией.

После изучения рельефа осматривались имеющиеся нарушения дневной поверхности – распахка, обнажения и разрывы антропогенного и естественного характера.

После осмотра и фотофиксации на заданных местах закладывались шурфы размером 2 × 2 м. Все этапы разработки шурфа фиксировались фотографически: фотографировалось место заложения шурфа, дневная поверхность на месте заложения с разметкой, вид шурфа после вскрытия гумусового горизонта и зачистки по материке, стенки шурфа. После зачистки стенок и материкового основания, производился контрольный прокол вдоль одного из бортов шурфа, произведена фото- и графофиксация бортов шурфа и материка. После окончания работ шурфы засыпались вручную.

Шурф ориентировался по сторонам света. Вскрытие шурфа проводилось горизонтальными зачистками по пластам в 20 см. Сначала снимался дерн, затем – гумусный горизонт, который тщательно просматривался на предмет наличия археологического материала. При расчистке гумусного слоя велся полевой дневник для фиксации всех необходимых наблюдений. Высы-

ты определялись с помощью нивелира. После того как шурф был изучен до материка, зачищалось и фиксировалось его дно и четыре стенки.

Осуществлялась привязка шурфа к границе обследованного участка в системе глобального позиционирования с помощью портативного прибора GPS (Garmin GPSmap 60CSx, система координат WGS-84). Географические координаты определялись с точностью до 0,01".

В целом, археологические работы выполнены в соответствии с «Положением о порядке проведения археологических полевых работ и составления научной отчетной документации» (утверждено постановлением Бюро Отделения историко-филологических наук Российской академии наук от 27.11.2013 г. №85).

4. Описание работ

По дополнительному соглашению необходимо было обследовать три земельных участка, для площадок размещения амбаров для зерна, бытового городка, складирования труб и т.д. в рамках реконструкции объекта «МН «Куйбышев – Усача-2», участок Клип – Кузнецк, км 257-291, DN 1199 в Николаевском районе Ульяновской области (рис. 3).

Участок №1, площадью 1,75 га, (рис. 3; 4-6) согласно предоставленной Заказчиком схеме, располагается в 2,3 км к юго-юго-западу от церкви в пгт. Николаевка, в 0,75 км к югу от трассы М-5, на выделительной территории образованной правым берегом р. Канадейка и её правым притоком р. Ешелка.

Археологическое обследование территории, отведенной под строительство объекта, ранее не проводилось, объекты археологического наследия на данной территории не известны.

На момент производства работ участок обследования частично задернован и порос кустарником (в западной части), восточная часть распахивается. По территории участка проходит грунтовая дорога (рис. 7-9).

По всей территории участка обследования проведен обход местности цепным порядком с тщательным осмотром на предмет выявляемых в рельефе объектов археологического наследия – курганов, валов, рвов, площадок и т.п. Осмотр сопровождался фотофиксацией (рис. 7-9).

Изучение участков с открытым грунтом (поверхность грунтовых дорог, перекопов, распахки, кротовин на задернованном участке) показали отсутствие подземного материала и признаков культурного слоя.

После визуального осмотра поверхности, с целью получения сведений о характере почвенных напластований и выявления признаков культурного слоя на обследуемом землеотводе был заложен один шурф (координаты в системе WGS-84: N53°06'39,66"; E47°11'06,42").

Шурф №1 заложен на задернованной территории (рис. 4-6, 10, 1), в центральной части участка. При закладке шурф ориентирован по сторонам света, его размеры составили 2x2 м (рис. 10, 1)

Разбор почвенных напластований производится по пластам, мощностью 0,2 м с тщательным просмотром изымаемого грунта (рис. 10, 2; 11, 1) После снятия каждого пласта производилась горизонтальная зачетка. После того как шурф был изучен до материка (рис. 11, 2), зачищались и фиксировались его дно и стенки, вдоль северной стенки был выполнен контрольный прокол (рис. 12, 1).

В результате исследования шурфа 1 получена следующая стратиграфия (приводится по северной стенке (рис. 11, 2): 0 – 0,05 м – слой дерна; 0,05 – 0,25 м – слой темно-черной гумусированной суггеси; 0,25 – 0,4 м – слой серой гумусированной суггеси с незначительными включениями суглинка; 0,4 – 0,6 м – слой светлой серо-желтой суггеси с включениями суглинка; с 0,6 м – материковое основание – коричневая глина с включениями суггеси. В северо-западном углу шурфа приведен контрольный прокол (рис. 12, 1) После фотофиксации шурф был рекультивирован (рис. 12, 2). При изучении шурфа каких-либо находок и признаков культурного слоя не зафиксировано.

Участок №2, площадью 0,8 га. (рис. 3; 13–15) согласно предоставленной Заказчиком схеме, располагается в 3,45 км к юго-юго-востоку от кладбища в д. Елипанка, в 1,55 км к северо-северо-востоку от моста через р. Ардовать и в 1,26 км к югу от трассы М-5, на водораздельной территории образованной правым берегом р. Канадейка и её правым притоком р. Ардовать.

Археологическое обследование территории, отведенной под строительство объекта, ранее не проводилось, объекты археологического наследия на данной территории не известны, в 200 м севернее участка известен Курганный могильник Прасковьино-2, выявленный в 2015 году В.В. Тихоновым.

На момент производства работ вся территория участка обследования распахивается (рис. 16-17).

По всей территории участка обследования проведен обход местности пешим порядком с тщательным осмотром на предмет читаемых в рельефе объектов археологического наследия – курганов, валов, рвов, площадок и т.п. Осмотр сопровождался фотофиксацией (рис. 16-17).

Осмотр расщепки показал отсутствие подъемного материала и признаков культурного слоя.

После визуального осмотра поверхности, с целью получения сведений о характере почвенных напластований и выявления признаков культурного слоя на обследуемом землеотводе был заложен один шурф (координаты в системе WGS-84: N53° 07'22,84"; E47° 20'39,48").

Шурф №1 заложен на большом, высоком мысу, образованном слиянием р. Каналейка и Ардовать (в 3,7 км к юго-западу от устья р. Ардовать), на расщепке (рис. 13-15; 18, 1), в центральной части участка. При закладке шурф ориентирован по сторонам света, его размеры составили 2x2 м. (рис. 18, 1).

Разбор почвенных напластований производился по пластам, мощностью 0,2 м с тщательным просмотром изымаемого грунта (рис. 18, 2). После снятия каждого пласта производилась горизонтальная записка. После того как шурф был изучен до материка (рис. 18, 2), зачищались и фиксировались его дно и стенки, вдоль северной стенки был выкопан контрольный прокол.

В результате исследования шурфа получена следующая стратиграфия (приводится по северной стенке (рис. 18, 2): 0 - 0,25 м - слой темного серо-коричневого чернозема, подвергается расщепке с включениями мелких известняковых камне и железистой конкреции; с 0,25 м - материковое основание - пятитая коричневая глина со значительными включениями мелких и крупных известняковых камней. В северо-западном углу шурфа произведен контрольный прокол. После фотофиксации шурф был рекультивирован (рис. 19). При изучении шурфа каких-либо находок и признаков культурного слоя не зафиксировано.

Участок №3, площадью 4,76 га, (рис. 3, 20-22) согласно предоставленной Заказчиком схеме, располагается в 1,7 км к юго-западу от железнодорожной станции Прасковино, в 1,1 км к югу от трассы М-5, на водораздельной территории образованной правым берегом р. Каналейка и её правым притоком р. Ардовать.

Археологическое обследование территории, отведенной под строительство объекта, ранее не проводилось, объекты археологического наследия на данной территории не известны.

На момент производства работ участок обследования в значительной части распахивается, лишь незначительная его часть в восточной и западной части задерживана. По территории участка проходит грунтовая дорога (рис. 23-27)

По всей территории участка обследования проведен обход местности пешим порядком (рис. 28, 1) с тщательным осмотром на предмет читаемых в рельефе объектов археологического наследия – курганов, валов, рвов, площадок и т.п. Осмотр сопровождался фотофиксацией (рис. 23-27).

Изучение участков с открытым грунтом (поверхность грунтовых дорог, перекопов, распахки, кротовины на задержанном участке) показала отсутствие полевного материка и признаков культурного слоя.

После визуального осмотра поверхности, с целью получения сведений о характере почвенных напластований и выявления признаков культурного слоя на обследуемом земельном участке, учитывая значительную площадь участка было заложено три шурфа.

Шурф №1 (координаты в системе WGS-84: N53°07'22,21"; E47°23'20,06") заложен на большом высоком мысу, образованном слиянием рр. Каналейка и Арловать (в 2,0 км к югу от устья р. Арловать) на задерживанной территории (рис. 20-22; 29, 1), в западной части участка. При закладке шурфа ориентирован по сторонам света, его размеры составили 2x2 м. (рис. 29, 1).

Разбор почвенных напластований производится по пластам, мощностью 0,2 м с тщательным просмотром изымаемого грунта (рис. 29, 2). После снятия каждого пласта производилась горизонтальная зачетка. После того как шурф был изучен до материка (рис. 30, 1), зачищались и фиксировались его дно и стенки, был выполнен контрольный прокол.

В результате исследования шурфа 1 получена следующая стратиграфия (приводится по северной стенке (рис. 30, 1): 0 - 0,05 м – слой дёрна; 0,05 - 0,55 м – плотный слой темного коричнево-черного гумуса с обильными включениями железистой конкреции и известняковых камней; с 0,55 м - известняковые камни с ярко желтым песком. После фотофиксации шурф был рекультивирован (рис. 30, 2). При изучении шурфа каких-либо находок и признаков культурного слоя не зафиксировано.

Шурф №2 (координаты в системе WGS-84: N53°07'21,71"; E47°23'32,77") заложен на задернованной территории, в восточной части участка, в 235 м восточнее предыдущего шурфа (рис. 20-22; 31, 1). При закладке шурф ориентирован по сторонам света, его размеры составили 2x2 м. (рис. 31, 1).

Выбор почвенных напластований производится по пластам, мощностью 0,2 м с тщательным просмотром изымаемого грунта (рис. 28, 2). После снятия каждого пласта производилась горизонтальная зачетка (рис. 31, 2). После того как шурф был изучен до материка (рис. 32, 1), записались и фиксировались его дно и стенки, был выполнен контрольный прокоп.

В результате исследования шурфа 2 получена следующая стратиграфия (приводится по южной стенке (рис. 32, 1): 0 - 0,05 м – слой дёрна; 0,05 - 0,25 м – плотный слой темно-коричневого гумуса с обильными включениями железистой конкреции и мелких известняковых камней; с 0,25 м - известняковые камни с коричневым песком. После фотофиксации шурф был рекультивирован (рис. 32, 2). При изучении шурфа каких-либо находок и признаков культурного слоя не зафиксировано.

Шурф №3 (координаты в системе WGS-84: N53°07'18,80"; E47°23'26,20") заложен на распахиваемой территории в центральной части участка, в 155 м к юго-востоку от шурфа №1 (рис. 20-22; 33, 1). При закладке шурф ориентирован по сторонам света, его размеры составили 2x2 м (рис. 33, 1).

Разбор почвенных напластований производится по пластам, мощностью 0,2 м с тщательным просмотром изымаемого грунта. После снятия каждого пласта производилась горизонтальная записка (рис. 33, 2). После того как шурф был изучен до материка (рис. 34, 1), зачищались и фиксировались его дно и стенки, был выполнен контрольный прокол (рис. 34, 2).

В результате исследования шурфа 3 получена следующая стратиграфия (приводится по северной стенке (рис. 34, 1)) 0 - 0,3 м – слой темного серо-коричневого гумуса с незначительными включениями известняковых камней, который интенсивно распадается; 0,25 - 0,4 м – плотный слой материкового коричневого суглинка. В северо-западном углу шурфа был заложен контрольный прокол (рис. 34, 2). После фотофиксации шурф был рекультивирован (рис. 35). При изучении шурфа каких-либо находок и признаков культурного слоя не зафиксировано.

В ходе работ были исследованы три земельных участка для площадок размещения амбаров для воды, бытового геролка, складирования труб и т.д. в рамках реконструкции объекта «МЛ «Куйбышев – Улеча-2», участок Юли

Кузнецк, км 257-291, ДН 1199». Площадь обследованной территории согласно координатам поворотных точек составила около 90000 кв. м (около 9,0 га). В результате изучения участков, каких-либо находок, признаков культурного слоя и куранных впадин не обнаружено.

Заключение

В ходе обследования трех земельных участков общей площадью 7,31 га, отводимых под объект «МН «Куйбышев – Улеца-2», участок Клип – Кузнецк, км 257-291, DN 1199, Реконструкция» в Николаевском районе Ульяновской области проведены архивные и библиографические изыскания, анализ картографического материала и геоморфологической ситуации, натурное обследование территории – заложены пять шурфов размерами 2 × 2 м, проведен осмотр дневной поверхности, обнажений грунта.

Объекты археологического наследия в границах трех земельных участков, отводимых под объект «МН «Куйбышев – Улеца-2», участок Клип – Кузнецк, км 257-291, DN 1199, Реконструкция» в Николаевском районе Ульяновской области, отсутствуют.

Участки обследования в ходе работ были заординированы с помощью прибора глобального позиционирования (Garmin GPSmap 60CSx, серийный номер 118165012, в системе координат WGS-84, погрешность/отклонение значений ± 3 м).

В ходе работ были исследованы три земельных участка для площадок размещения амбаров для воды, бытового городка, складирования труб и т.д. в рамках реконструкции объекта «МН «Куйбышев – Улеца-2», участок Клип – Кузнецк, км 257-291, DN 1199». Площадь обследованной территории согласно координатам поворотных точек составила около 90000 кв. м (около 9,0 га). В результате изучения участков, каких-либо находок, признаков культурного слоя и курганных насыпей не обнаружено.

Держатель открытого листа, к и в

С. И. Андреев

Список использованных материалов

1. Об объектах культурного наследия (памятниках истории и культуры) народов РФ [федер. закон : принят Гос. Думой 24.05 2002 г. в редакции от 08.03 2015 г.].

2. Бедорябкин Г.И. Отчет за 1983 г. // Архив ИА РАН. Ф-1. Р-1. № 9507

3. Миронова В.Г. Отчет за 1983 г. // Архив ИА РАН. Ф-1. Р-1. № 9508

4. Полесских М.Р. Археологические памятники Пензенской области: Путеводитель. Пенза, 1970.

5. Положение о порядке проведения археологических полевых работ и составления научной отчетной документации [утв. постановлением Отделения историко-филологических наук Российской академии наук от 27.11.2013 г. №85].

6. Спрыгина Н.И. Материалы к археологической карте Пензенского края // Архив ИА РАН. Ф-1. Р-1. № 464.

7. Тихонов В.В. Отчет о научно-исследовательской работе по теме: "Выполнение работ по изыскательскому, охранно-разведочному полевому археологическому обследованию и выявлению объектов археологического наследия на земельном участке, временно занимаемом под объект «МН «Куйбышев – Утеча-2», участок Клин – Кузнецк, км 257-291, DN 1199 Реконструкция» в Николаевском районе Ульяновской области // Архив ООО НПО "Черноземье".

8. Тихонов В.В. Раздел «Обеспечение сохранности объектов культурного (археологического) наследия – «Курганного могильника «Клин-1», «Курганного могильника Пракосовино-1», «Курганного могильника «Пракосовино-2» и одиночного кургана «Баевка-1», расположенных в зоне проектирования и строительства объекта «МН «Куйбышев – Утеча-2, участок Клин – Кузнецк, км 257-291 DN 1199, Реконструкция», обосновывающего меры по обеспечению сохранности выявленных объектов культурного наследия при проведении земляных, строительных работ и иных работ в границах территорий // Архив ООО НПО "Черноземье"

Приложение А.
Альбом иллюстраций
(35 рисунков)



Участок проведения работ

Рис. 2. Проведение археологического обследования земельного участка в зоне реконструкции: МН «Кубьольдер – Унеча-2», участок Клин-Кузнецк, км 257-км 291 в Николаевском районе Ульяновской области, 2017 год. Участок проведения работ на карте Ульяновской области



Рис. 3. Проведение археологического обследования земельного участка в зоне реконструкции МЖ «Куйбышев – Уреча-2», участок Клип-Кузнецк, км 257-км 291 в Николаевском районе Ульяновской области, 2017 год. Ситуационный план участков проведения работ. С запада на восток нумерация 1, 2 и 3.



Рис. 4. Проведение археологического обследования земельного участка в зоне реконструкции МН «Буйбышев – Улица-2», участок Клин-Кузнец, км 257-км 291 в Николаевском районе Ульяновской области, 2017 год. Участок обследования №1. Площадка под амбаром для воды. Схема участка, представленная заказчиком с нанесенным участком обследования, шурфом и точками фотофиксации.



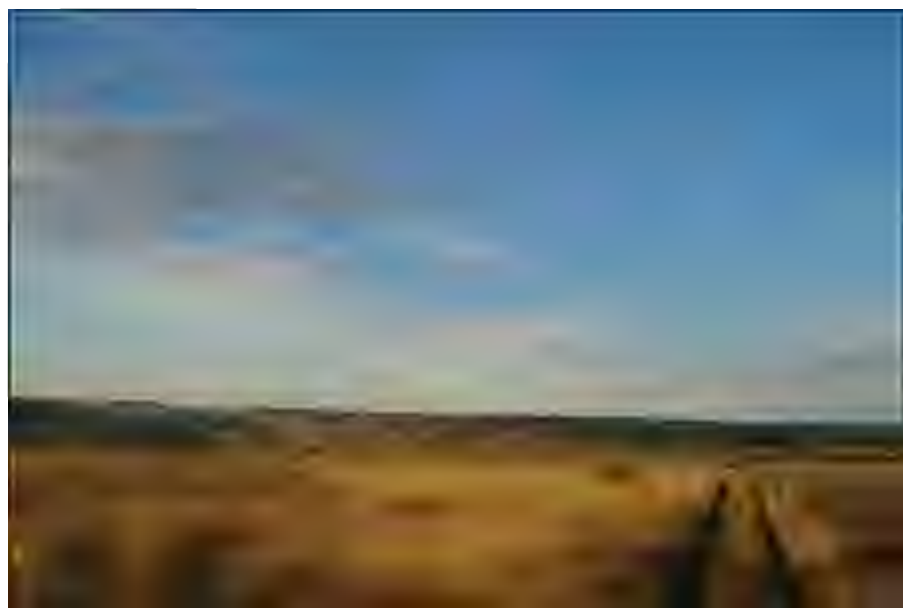
Рис. 5. Проведение археологического обследования земельного участка в зоне реконструкции МН «Куйбышев – Упечка-2», участок Клин-Кузнецк, км 257-км 291 в Николаевском районе Ульяновской области, 2017 год. Участок обследования №1. Площадка под амбары для воды. Ситуационный план расположения участка (зеленая линия) с нанесенной территорией обследования (желтым цветом), шурфом и точками фотофиксации



Рис. 6. Проведение археологического обследования земельного участка в ходе реконструкции МН «Куббышев – Улица-2», участок Клин-Кузнецк, км 257-км 291 в Николаевском районе Ульяновской области, 2017 год. Участок обследования №1. Планировка под амбара для воды. Космопланом обследованного участка (зеленая линия) с нанесенной территорией обследования (желтым цветом), пурфом и точками фотофиксации



1

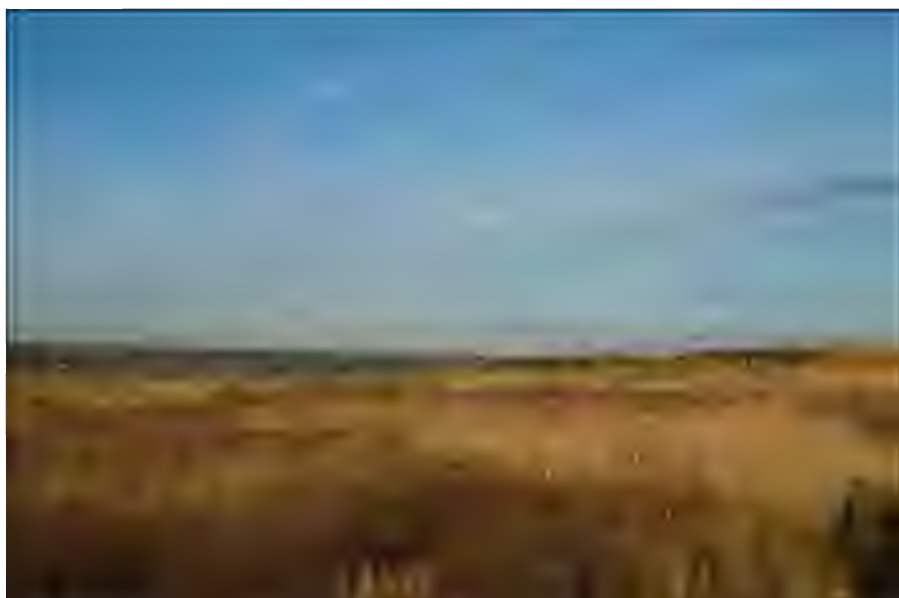


2

Рис. 7. Проведение агроэкологического обследования земельного участка в зоне реконструкции МН «Куйбышев – Увеча-2», участок Клиш-Кузнец, км 257-км 291 в Николаевском районе Ульяновской области. 2017 год. Участок обследования №1. Площадка под амбарами для воды. Общие фотографии участка обследования. 1. Точка фотофиксации №1. Вид с юга. 2. Точка фотофиксации №2. Вид с юга.



1



2

Рис. 8. Проведение археологического обследования земельного участка в зоне реконструкции МН «Куйбышев – Увеча-2», участок Клиш-Кузнец, км 257-км 291 в Николаевском районе Ульяновской области, 2017 год. Участок обследования №1. Площадка под амбарами для воды. Общие фотографии участка обследования. 1. Точка фотофиксации №3. Вид с юго-востока-запада. 2. Точка фотофиксации №4. Вид с юго-запада.



1



2

Рис. 9. Проведение агроэкологического обследования земельного участка в зоне реконструкции МН «Куйбышев – Увеча-2», участок Клиш-Кузнецк, км 257-км 291 в Николаевском районе Ульяновской области – 2017 год. Участок обследования №1. Площадка под амбары для зерна. Общие фотографии участка обследования. 1. Точка фиксации №5. Вид с северо-востока. 2. Точка фиксации №6. Вид с запада-северо-запада.



1



2

Рис. 10. Проведение археологического обследования земельного участка в зоне реконструкции МН «Куйбышев – Уфена-2», участок Клин-Кузнец, км 257-км 291 в Николаевском районе Ульяновской области. 2017 год. Участок обследования №1. Площадка под амбары для цеха. Шурф №1. 1. Фотография шурфа до начала работ. Вид с юга. 2. Шурф после снятия 1-го слоя. Вид с юга.



1



2

Рис. 11. Проведение археологического обследования земельного участка в зоне реконструкции МН «Куйбышев – Уренч-2», участок Клин-Кузнец, км 257-км 291 в Николаевском районе Ульяновской области, 2017 год. Участок обследования №1. Площадка под амбары для воды. Шурф №1. 1. Шурф после снятия 2-го слоя. Вид с юга. 2. Северный профиль шурфа. Вид с юга.



1



2

Рис. 17. Проведение археологического обследования земельного участка в зоне реконструкции МН «Куйбышев – Уренча-2», участок Клин-Кузнец, км 257-км 291 в Николаевском районе Ульяновской области – 2017 год. Участок обследования №1. Площадка под амбары для воды. Шурф №1. 1. Фотография контрольного прокопа вдоль северного профиля. Вид с юга. 2. Фотография шурфа после рекультивации. Вид с юга



Рис. 13. Проведение археологического обследования земельного участка в зоне реконструкции МП «Куйбышев - Удэма-2», участок Клин-Кузнецк, км 257-км 291 в Николаевском районе Ульяновской области. 2017 год. Участок обследования №2. Площадка под амбары для воды. Схема участка, представленная заказчиком с тангенциальным участком обследования и шурфом



Рис. 11. Проведение археологического обследования земельного участка в зоне реконструкции МН «Куйбышев – Уфа-2», участок Клин-Кузнец, км 257-км 291 в Николаевском районе Ульяновской области, 2017 год. Участок обследования №2. Площади под амбразуры для выв. Ситуационный план расположения участка (зеленая линия) с нанесенной территорией обследования (желтым цветом), пурфом и точками фотофикс-



Рис. 15. Проведение археологического обследования земельного участка в зоне реконструкции МП «Кубышев - Улица-2», участок Клино-Кулище, км 257-км 291 в Пискаревском районе Ульяновской области, 2017 год. Участок обследования №2. Пикетаж под амбары для воды. Координатный обзор обследованного участка (зеленая линия) и прилегающей территории обследования (желтым цветом), бурфом и точками фотофиксации.



1



2

Рис. 16. Проведение археологического обследования земельного участка в зоне реконструкции МН «Куйбышев – Уренча-2», участок Клин-Кузнец, км 257-км 291 в Николаевском районе Ульяновской области. 2017 год. Участок обследования №2. Пятидесятка под амбары для воды. Обшире фотографии участка обследования. 1. Точка фотофиксации №1. Вид с запада-северо-запада. 2. Точка фотофиксации №2. Вид с северо-востока



1



2

Рис. 17. Проведение археологического обследования земельного участка в зоне реконструкции МН «Куйбышев – Увеча-2», участок Клин-Кузнецк, км 257-км 291 в Николаевском районе Ульяновской области, 2017 год. Участок обследования №2. Площадка под амбарами для воды. Общие фотографии участка обследования. 1. Точка фотофиксации №3. Вид с юго-востока. 2. Точка фотофиксации №4. Вид с юго-запада.



1



2

Рис. 18. Проведение археологического обследования земельного участка в зоне реконструкции МН «Куйбышев – Увеча-2», участок Клин-Кузнец, км 257-км 291 в Николаевском районе Ульяновской области. 2017 год. Участок обследования №2. Площадка под азбарты для воды. Шурф №1. 1. Фотография шурфа до начала работ. Вид с юга. 2. Северный профиль шурфа. Вид с юга.



Рис. 19. Проведение археологического обследования земельного участка в зоне реконструкции МП «Куйбышев – Уфена-2», участок Клиш-Кулицк, км 257-км 291 в Николаевском районе Ульяновской области. 2017 год. Участок обследования №2. Площадка под амбары для воды. Шурф №1. Фотография шурфа после рекультивации. Вид с юга.



Рис. 20. Проведение археологического обследования земельного участка в зоне реконструкции МП «Куйбышев – Унеча-2», участок Клин-Кушницк, км 257-км 291 в Николаевском районе Ульяновской области, 2017 год. Участок обследования №3. Площадки под бытовыми горелками, ящики для воды, складирование труб. Схема участка, представленная заказчиком с нанесенным участком обследования и шурфами.



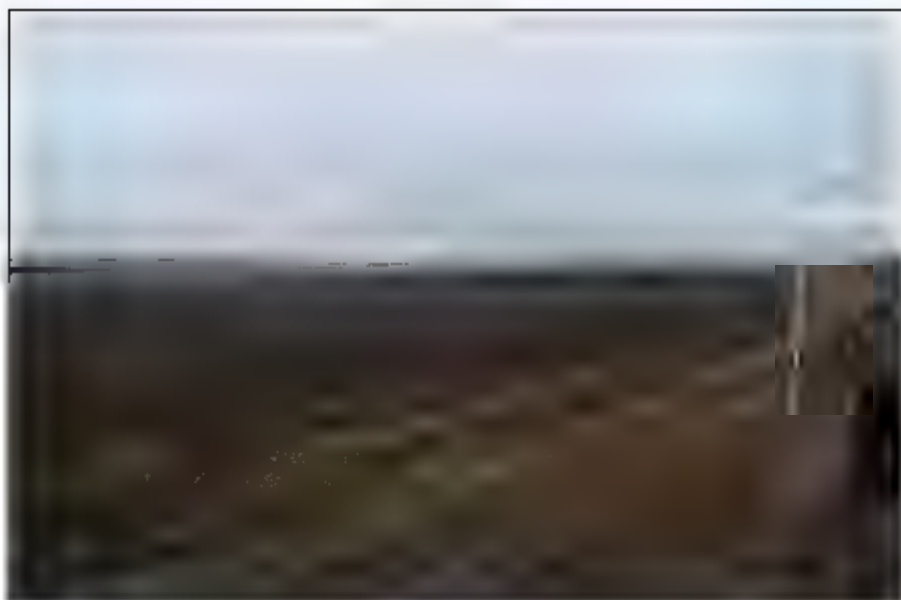
Рис. 21. Проведение археологического обследования земельного участка в зоне реконструкции МП «Куйбышев. Улица-2», участок Клип-Кузнец, км 257-км 291 в Николаевском районе Ульяновской области. 2017 год. Участок обследования №3. Площадки под бытовкой, городок, амбары для воды, складирования труб. Ситуационный план расположения участка (зеленая линия) с нанесенной территорией обследования (желтым цветом), шурфами и точками фотофиксации



Рис. 22. Проведение археологического обследования земельного участка в зоне реконструкции МН «Куйбышев - Утеча-2», участок Клип-Кузнецк, км 257-км 291 в Николаевском районе Ульяновской области, 2017 год. Участок обследования №3. Площадки под бытовкой, горюток, амбарты для воды, складирования труб. Космоснимок расположения участка (зеленая линия) с нанесенной территорией обследования (желтым цветом), шурфами и планками фотофиксации



1

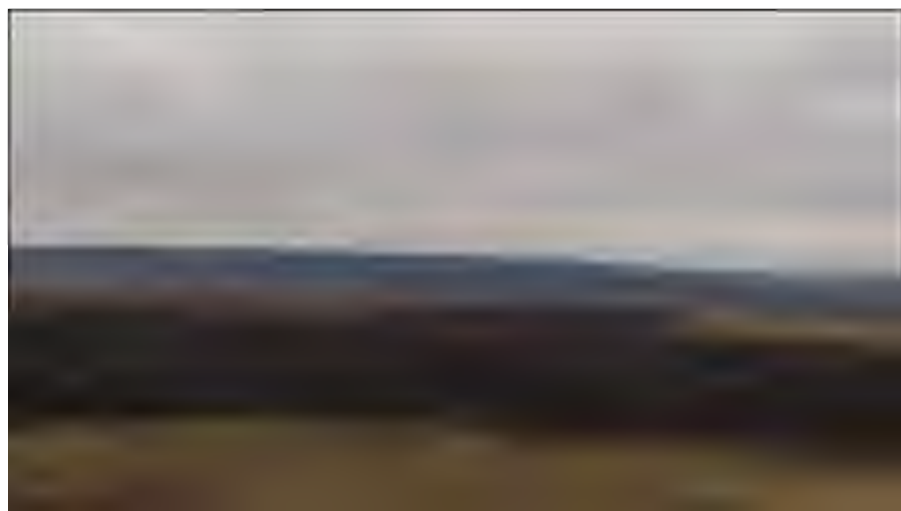


2

Рис. 23. Проведение археологического обследования земельного участка в зоне реконструкции МН «Куйбышев – Увеча-2», участок Клин-Кузнецк, км 257-км 291 в Николаевском районе Ульяновской области. 2017 год. Участок обследования №3. Площадка под бытовкой, туалет, амбары для воды, складирования труб. Общие фотографии участка обследования. 1. Гочка фотофиксации №1. 1. Вид с запада. 2. Вид с северо-запада.

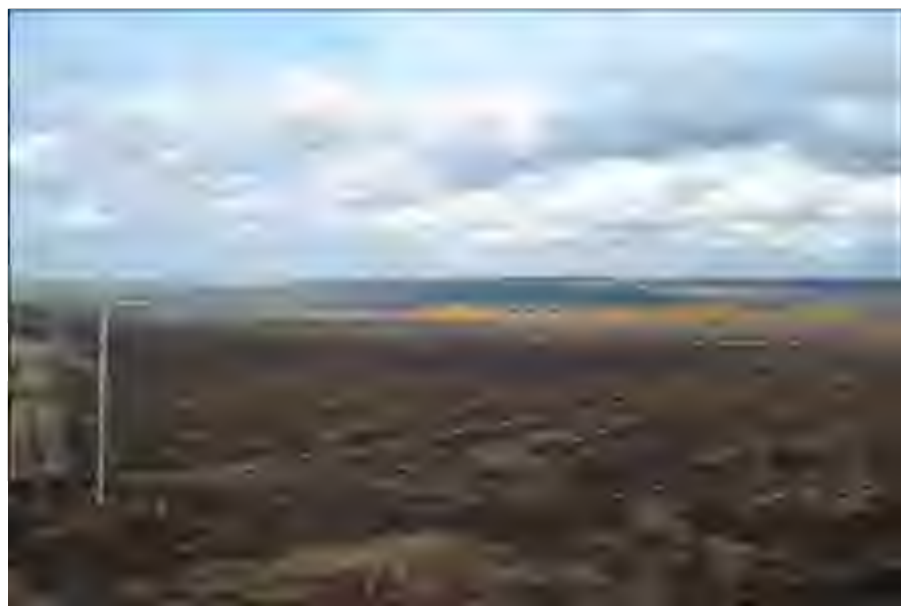


1



2

Рис. 34. Проведение археологического обследования земельного участка в зоне реконструкции МН «Куйбышев – Увеча-2», участок Клиш-Кузнец, км 257-км 291 в Николаевском районе Ульяновской области. 2017 год. Участок обследования №3. Площадки под бытовкой, туалетом, амбарами для воды, складирования труб. Общие фотографии участка обследования. Точка фотофиксации №2. 1. Вид с юго-юго-востока. 2. Вид с юго-юго-запада.



1

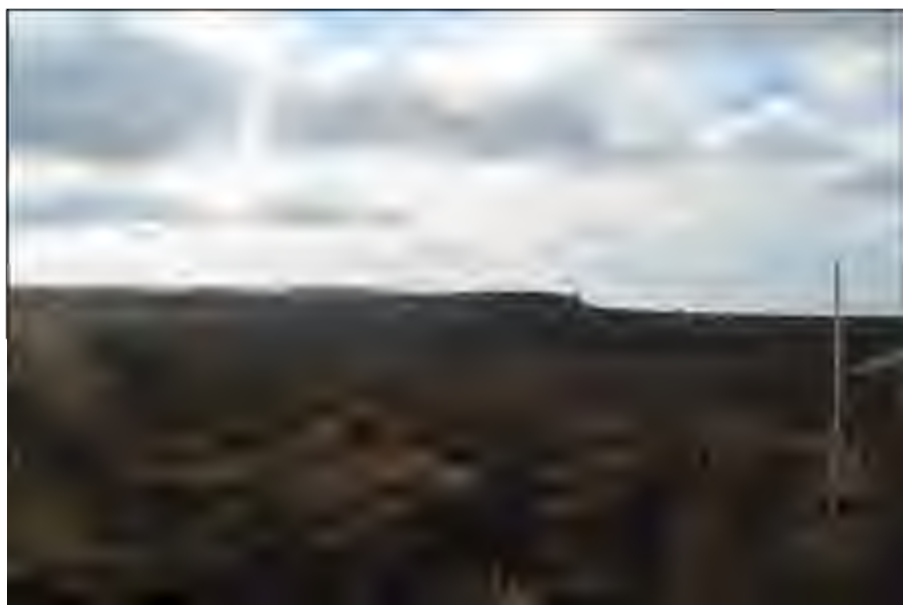


2

Рис. 25. Проведение археологического обследования земельного участка в зоне реконструкции МН «Куйбышев – Увеча-2», участок Клип-Кузнец, км 257-км 291 в Николаевском районе Ульяновской области. 2017 год. Участок обследования №3. Площади под бытовкой, гаражом, амбарами для воды, складирования труб. Общие фотографии участка обследования. Точка фотофиксации №3. 1. Вид с юго-востока. 2. Вид с юго-юго-запада



1



2

Рис. 26. Проведение археологического обследования земельного участка в зоне реконструкции МН «Куйбышев – Увеча-2», участок Клин-Кузнецк, км 257-км 291 в Николаевском районе Ульяновской области. 2017 год. Участок обследования №3. Площадка под бытовое городок, амбары для воды, складирования труб. Общие фотографии участка обследования. Точка фотофиксации №3. 1. Вид с востока, 2. Вид с северо-востока



1



2

Рис. 37. Проведение археологического обследования земельного участка в зоне реконструкции МН «Куйбышев – Увеча-2», участок Клин-Кузнец, км 257-км 291 в Николаевском районе Ульяновской области, 2017 год. Участок обследования №3. Площадки под бытовую горелку, амбары для воды, складирования труб. Общие фотографии участка обследования. Точка фотофиксации №4. 1. Вид с юго-юго-запада 2. Вид с востока-юго-востока.



1



2

Рис. 28. Проведение археологического обследования земельного участка в зоне реконструкции МН «Куйбышев – Увеча-2», участок Клип-Кузнецк, км 257-км 291 в Николаевском районе Ульяновской области. 2017 год. Участок обследования №3. Планировка под бытовое здание, амблары для воды, складирования труб. Фотографии методики работ. 1. Осмотр раскопки и донск подъемного материала. 2. Закладка шурфа и просмотр изысканного грунта (шурф №2)



Рис. 29. Проведение археологического обследования земельного участка в зоне реконструкции МН «Куйбышев – Увеча-2», участок Клиш-Кузнец, км 257-км 291 в Николаевском районе Ульяновской области. 2017 год. Участок обследования №3. Шлифовки изд бытовей тирьдек, амбары для воды, складирования труб. Шурф №1. 1. Шурф до начала работ. Вид с юга. 2. Шурф после снятия дерна. Вид с юга.



1



2

Рис. 30. Проведение археологического обследования земельного участка в зоне реконструкции МН «Куйбышев – Увеча-2», участок Клин-Кузнецк, км 257-км 291 в Николаевском районе Ульяновской области. 2017 год. Участок обследования №3. Пятидесятка изд бытвой горюшек, амбары для воды, складировании труб. Шурф №1. 1. Северный профиль шурфа. Вид с юга. 2. Шурф после рекультивации. Вид с юга.



1



2

Рис. 31. Проведение археологического обследования земельного участка в зоне реконструкции МН «Куйбышев – Увеча-2», участок Клип-Кузнецк, км 257-км 291 в Николаевском районе Ульяновской области. 2017 год. Участок обследования №3. Плита (км над бытовкой) гурдек, амёбры для воды, складирования труб. Шурф №2. 1. Шурф до начала работ. Вид с юга. 2. Шурф после снятия дерна. Вид с юга



1



2

Рис. 17. Проведение археологического обследования земельного участка в зоне реконструкции МН «Куйбышев – Уфена-2», участок Кдин-Кузнецк, км 257-км 291 в Николаевском районе Ульяновской области. 2017 год. Участок обследования №3. Площадки под бытовкой, гаражом, амбары для воды, складирования труб. Шурф №2. 1. Южный профиль шурфа. Вид с севера. 2. Шурф после рекультивации. Вид с юго-юго-запада.



1



2

Рис. 33. Проведение археологического обследования земельного участка в зоне реконструкции МН «Куйбышев – Уфена-2», участок Клиш-Кузнецк, км 257-км 291 в Николаевском районе Ульяновской области. 2017 год. Участок обследования №3. Пятидесятка над бытовкой (средок, амбары для воды, складирования труб). Шурф №3 – 1. Шурф до начала работ. Вид с юга. 2. Шурф после снятия 1-го слоя. Вид с юга.



1



2

Рис. 3-1. Проведение археологического обследования земельного участка в зоне реконструкции МН «Куйбышев – Увеча-2», участок Клин-Кузнец, км 257-км 291 в Николаевском районе Ульяновской области. 2017 год. Участок обследования №3. Плита (из под бытовки) грядок, амбара для воды, складирования труб. Шурф №3. 1. Северный профиль шурфа. Вид с юга. 2. Контрольный прокоп вдоль северной стенки шурфа. Вид с юга.



Рис. 35. Проведение археологического обследования земельного участка в зоне реконструкции МП «Куйбышев – Уфена-2», участок Клиш-Кушнецк, км 257-км 291 в Николаевском районе Ульяновской области. 2017 год. Участок обследования №3. Площадка над бытовкой, амбары для воды, складированы груб. Шурф №3. Фотография шурфа после рекультивации. Вид с юга.



Приложение Б. Копия открытого листа