

УТВЕРЖДАЮ:

Директор ООО «ГЕФЕСТ»


С.В. Цыбина

ДОКУМЕНТАЦИЯ,

содержащая результаты исследований, в соответствии с которыми определяется наличие или отсутствие объектов, обладающих признаками объекта культурного наследия, на земельном участке, отводимом под объект «Поисковая скважина № 1 Южно-Кудряшовской структуры» в муниципальном районе Мелекесский Ульяновской области

Аннотация

Автор Документации – Кутявина А.С., научный сотрудник ООО «ГЕФЕСТ».

Документация, содержащая результаты исследований, в соответствие с которыми определяется наличие или отсутствие объектов, обладающих признаками объекта культурного наследия, на земельном участке, отводимом под объект «Поисковая скважина № 1 Южно-Кудряшовской структуры» Филипповского участка недр в муниципальном районе Мелекесский Ульяновской области по Открытому листу № 1746, состоит из одного тома, содержащего 41 стр., из них: текстовая часть – 13 стр., список литературы – 2 стр., список подрисуночных подписей – 2 стр., альбом иллюстраций (39 иллюстраций), копия Открытого листа № 1746.

УЛЬЯНОВСКАЯ ОБЛАСТЬ, МУНИЦИПАЛЬНЫЙ РАЙОН МЕЛЕКЕССКИЙ, ОХРАННО-РАЗВЕДОЧНОЕ АРХЕОЛОГИЧЕСКОЕ ОБСЛЕДОВАНИЕ, РЕКОГНОСЦИРОВОЧНЫЙ ШУРФ, СТРАТИГРАФИЯ.

Структура Документации:

Во *Введении* обозначены цель, задачи и характер проведения охранно-разведочного археологического обследования земельных участков перспективного строительства.

В *Разделе 1* дана характеристика природных условий муниципального района Мелекесский Ульяновской области.

В *Разделе 2* представлена краткая история изучения археологических памятников, расположенных на территории муниципального района Мелекесский Ульяновской области.

Раздел 3 посвящен детальному описанию охранно-разведочного археологического обследования земельного участка, отводимого под объект «Поисковая скважина № 1 Южно-Кудряшовской структуры» в муниципальном районе Мелекесский Ульяновской области.

В *Заключении* подведены итоги охранно-разведочного археологического обследования земельного участка, отводимого под объект «Поисковая скважина № 1 Южно-Кудряшовской структуры» в муниципальном районе Мелекесский Ульяновской области.

Содержание

Аннотация	с. 2
Содержание	с. 3
Введение	с. 4
Раздел 1. Природные условия муниципального района Мелекесский Ульяновской области	с. 5
Раздел 2. Краткая история изучения археологических памятников, расположенных на территории муниципального района Мелекесский Ульяновской области	с. 6
Раздел 3. Охранно-разведочное археологическое обследование земельного участка, отводимого под объект «Поисковая скважина № 1 Южно-Кудряшовской структуры» в муниципальном районе Мелекесский Ульяновской области	с. 9
Заключение	с. 13
Список источников и литературы	с. 14
Список подрисуночных подписей	с. 16
Альбом иллюстраций	с. 18
Копия Открытого листа № 1746	

Введение

В 2018 г. сотрудниками ООО «ГЕФЕСТ» по Открытому листу № 1746, выданному на имя Кутявиной А.С., было проведено охранно-разведочное археологическое обследование земельного участка, отводимого под объект «Поисковая скважина № 1 Южно-Кудряшовской структуры» Филипповского участка недр в муниципальном районе Мелекесский Ульяновской области.

Целью археологических разведок являлось выявление новых археологических памятников и предотвращение разрушения ранее известных памятников в ходе проведения строительно-монтажных работ на территории муниципального района Мелекесский.

Во время проведения охранно-разведочных работ на территории, отводимой под строительство объекта, проводился осмотр местности, были заложены *четыре рекогносцировочных шурфа размерами 2 м X 1 м*. Шурфы вскрывались вручную, по 20 см. Координаты шурфов определялись с помощью прибора GPS GARMIN eTrex Legend HCx (система координат WGS 84). За базовую точку привязки принимался северо-восточный угол шурфа. Производилась фото- и графическая фиксация маршрута обследования.

Два экземпляра Документации подготовлены для передачи Заказчику, проводящему строительные работы на данном объекте. Еще один экземпляр, а также все полевые материалы, находятся на хранении в ООО «ГЕФЕСТ».

Раздел 1. Природные условия муниципального района Мелекесский Ульяновской области

Территория Мелекесского района географически находится в провинции Низменного Заволжья.

Поверхность характеризуется волнистым рельефом с преобладанием плоских равнин. Для поверхности характерно чередование речных долин рек третьего и четвертого порядка, имеющих довольно широкие низменные поймы, и водораздельных массивов, имеющих слабо выраженные пологие склоны с волнистыми краями, образующими нависающие над поймой мысы.

Территория района приурочена к левобережному склону долины р. Волга. Реки: Б. Черемшан (четвёртая после р. Волги, Суры и Свияги водная артерия области), Б. Авраль с притоками. В поймах рек многочисленные озера, в днищах балок и оврагов выходы родников.

Мелекесский район расположен на территории лесостепной зоны. Леса перемежаются участками луговых степей, которые образуют поляны и опушки. В поймах рек и их притоков распространены пойменные леса, представленные тополевыми, вязовыми, ветляковыми, татарским кленом и кустарниковыми ивами, а также ивняки, растущие вблизи речного русла и на песчаных отложениях, заливаемых паводковыми водами. Надпойменные террасы покрыты березово-ольховыми лесами и зарослями кустарников. В сложении травяного покрова основную роль играют ежевичники, полынь горькая, разнообразные травы.

Ландшафты территории относятся к Мелекесско-Ставропольскому низменно-равнинному району лесостепной зоны сосновых лесов на бугристых песках Низменного Заволжья. В южной части преобладают распаханые степи с черноземными почвами, в северной - лесостепные ландшафты, сосновые березово-липово-дубовые, березово-сосновые леса.

Раздел 2. Краткая история изучения археологических памятников, исследованных на территории муниципального района Мелекесский Ульяновской области

Первые археологические наблюдения и фиксация археологических памятников на территории современного Мелекесского района относятся к 60-м годам XVIII века. Это были работы академической экспедиции Российской Академии наук под руководством П.С.Палласа и И. Лепехина. Ими, в частности, было осмотрено и зафиксировано Кротково городище.

В конце XIX века ряд археологических памятников на территории района был осмотрен и зафиксирован в трудах *ОРСАРАО* в 1889 г. В начале 20-х годов XX века значительная часть территории Мелекесского района была обследована археологической экспедицией Самарских этнолого-археологических курсов под руководством В.В. Гольмстен. Этой экспедицией было выявлено несколько десятков археологических памятников. В предвоенные годы, в 1939 г. на территории Мелекесского района работала сотрудница Куйбышевского краеведческого музея К.Н. Муромцева, участница Куйбышевской археологической экспедиции. Тогда Куйбышевская экспедиция начинала проводить подготовительные археологические разведочные работы перед созданием Куйбышевского водохранилища. В 1940 году Н.К. Муромцевой были опубликованы данные о следующих археологических памятниках: поселение Ерыклинск, стоянка Лысая Гора, поселение Мелекесс I, курганные группы Волжская I, Волжская II, Волжская IV, одиночный курган Волжский, грунтовый могильник Лесно-Хмелевский.

В конце 40-х, в 50-е годы прошлого столетия интенсивные археологические исследования в основном были сосредоточены на памятниках, попадавших в зону затопления Куйбышевского водохранилища. Поэтому памятники, удаленные от побережья Волги, археологами исследовались слабо. Ситуация изменилась в конце 50-х годов, в 60-е, 70-е, и в последующие годы. Значительные разведочные исследования на территории Мелекесского района были проведены в 60-е, в начале 70-х годов

прошлого столетия археологами Татарстана – Р.Г. Фахрутдиновым и Р.С. Габяшевым.

Р.Г. Фахрутдинов, работая в плане подготовки Археологической карты Волжской Болгарии, обследовал большинство известных и открыл множество новых памятников Волжской Болгарии, не оставляя без внимания и памятники других культур и эпох. В Мелекесском районе им были открыты и обследованы следующие археологические памятники: поселения Большая Ивановка II, Большая Ивановка III, Боровка I, II, III (Иске-Авыл), IV, V (Боровское I местонахождение), VI (Боровское II местонахождение), Малая Ивановка, Новая Сахча I, Старая Сахча II, III, IV, Чувашское Аппаково I, II; городища Боровское, Тинарское, Чувашско-Аппаковское (Аппак-Касы, Хула-Вырын), курганные группы Боровская I; курганные группы Боровская II, III, Чувашско-Аппаковская, одиночный курган Боровский и грунтовый могильник Мелекесско-Сосновский.

Р.С. Габяшевым были выявлены и обследованы следующие археологические памятники в Мелекесском районе Ульяновской области: поселение Большая Ивановка I; курганные группы Большеивановская, Лесно-Хмелевская, Тинарская I, Тинарская II; одиночные курганы Верхнемелекесский, Волжский, Ерыклинский и грунтовый могильник Лесно-Хмелевский.

В конце 60-х, в начале 70-х годов XX века активные археологические исследования в Мелекесском районе проводились доцентом кафедры Всеобщей истории Г.М. Буровым, который выявил и провел археологические раскопки нескольких новых памятников. Кроме этого Г.М. Буровым была подготовлена рукопись археологической карты Ульяновской области, в которой нашли отражение и многие археологические памятники Мелекесского района.

В дальнейшем, после отъезда Г.М. Бунова в 1973 году из Ульяновска на протяжении более 10 лет археологические исследования в Мелекесском районе проводились спорадически. Ситуация изменилась только с 1984 года.

Старшим научным сотрудником археологической лаборатории Ульяновского педагогического института Ю.А. Семькиным вновь стали обследоваться археологические памятники в Мелекесском районе. В 1986 г. была проведена археологическая разведка в бассейне р. Б.Черемшан от Новочеремшанска до Димитровграда. В частности, в ходе этой экспедиции было открыто новое поселение именьковской культуры у с. Старая Бессовка. В 1990 г. им были обследованы Боровское, Чувацко-Аппаковское городища, открыт большой курганный могильник у с. Старый Письмирь, а также обследованы другие ранее известные памятники района.

В 1992 г. Ю.А. Семькиным и А.В. Вискалиным проводилась паспортизация археологических памятников Ульяновской области, в ходе которой вновь были осмотрены все ранее выявленные археологические памятники Мелекесского района.

Археологические разведки на территории Мелекесского района проводились самарским археологом М.А. Турецким (в 2008 г.) и чебоксарским археологом Н. Мясниковым (в 2013 г.).

В 2015 г. сотрудниками ООО «ГЕФЕСТ» под руководством А.А. Шалапина был выявлен одиночный курган Просторы I.

**Раздел 3. Охранно-разведочное археологическое обследование
земельного участка, отводимого под объект «Поисковая скважина № 1
Южно-Кудряшовской структуры» в муниципальном районе
Мелекесский Ульяновской области**

Земельный участок, отводимый под объект «Поисковая скважина № 1 Южно-Кудряшовской структуры», располагается на территории муниципального района Мелекесский Ульяновской области (Рис. 1).

На объекте «Поисковая скважина № 1 Южно-Кудряшовской структуры» запроектировано строительство (Рис. 2):

- площадки под бурение скважины № 1, площадью 2,0 га;
- подъездной дороги, протяженностью 3067 м;

Общая площадь площадных объектов – 2 га;

общая протяженность линейных объектов – 3067 м.

Комплексное археологическое обследование проводилось на территории отвода и на примыкающих к нему участках. Оно включало в себя: тщательный визуальный осмотр местности, фотофиксацию и закладку рекогносцировочных шурфов.

Отводимый земельный участок расположен на первой и второй надпойменных террасах левого берега р. Кирилловка, притока р. Большой Авраль.

Обследование отводимого земельного участка было начато с осмотра проектируемой площадки под бурение скважины № 1. Площадка расположена в 3,6 км к юго-западу от юго-западной окраины с. Кубань Озеро Елховского района Самарской области, в 3,7 км к северу от северной окраины пос. Просторы Мелекесского района Ульяновской Области и в 6,3 км к юго-востоку от восточной окраины пос. Видный Мелекесского района Ульяновской области. Площадка скважины квадратной в плане формы, ориентирована углами по сторонам света. Большая часть площадки расположена на поле сельскохозяйственного назначения, на момент осмотра засеянном зерновыми, северо-восточный край площадки расположен на задернованной поверхности. Поверхность

площадки относительно ровная, с небольшим плавным уклоном к юго-востоку. Восточным углом площадка примыкает к небольшой ложбине (Рис. 3-10). Для выяснения наличия или отсутствия культурного слоя древних поселений на площадке скважины был заложен рекогносцировочный шурф № 1.

Проектируемая подъездная дорога отходит от северного угла проектируемой площадки и идет 500 м в северо-западном направлении по краю пахотного поля до существующей грунтовой дороги (Рис. 11-14). Дойдя до грунтовой дороги, проектируемая подъездная дорога далее идет по ней сначала на юго-запад, затем на запад-северо-запад между пахотным полем и лесополосой (Рис. 15-18). Затем дорога вместе с существующей грунтовой дорогой поворачивает на юг-юго-запад, проходит 1600 м между пахотными полями и выходит к конечной точке – съезду с автодороги Просторы – Новоселки (Рис. 19-27). На этом участке проектируемая подъездная дорога пересекает отвершки небольшого оврага, на берегах которых были заложены рекогносцировочные шурфы №№ 2-4.

Состояние местности на момент обследования позволило провести детальный осмотр рельефа отводимого участка, в результате которого не выявлено признаков насыпей курганов.

Для выяснения наличия или отсутствия культурного слоя древних поселений были заложены четыре рекогносцировочных шурфа.

Координаты шурфов определены с помощью прибора GPS GARMIN eTrex Legend HCx (система координат WGS 84). За базовую точку привязки принимался северо-восточный угол шурфа.

Рекогносцировочный шурф № 1 (Рис. 28-30) заложен на площадке скважины, на задернованном поле.

GPS-координаты шурфа: N53°54'11,93" E49°55'22,81".

Шурф размерами 2 м X 1 м ориентирован длинными сторонами по линии В-3.

Стратиграфия рекогносцировочного шурфа следующая:

1. Дерн мощностью до 10 см;
2. Серо-коричневый гумусный слой мощностью до 45 см;
3. Коричневая гумусированная супесь мощностью до 40 см;
4. Материк – светло-коричневая супесь.

Глубина шурфа – 110 см.

Никаких культурных остатков в рекогносцировочном шурфе не обнаружено. По завершении работ рекогносцировочный шурф был рекультивирован.

Рекогносцировочный шурф № 2 (Рис. 31-33) заложен на задернованной поверхности берега отвершка оврага в створе проектируемой подъездной дороги к скважине № 1.

GPS-координаты шурфа: N53°54'18,90" E49°54'04,88".

Шурф размерами 2 м X 1 м ориентирован длинными сторонами по линии В-3.

Стратиграфия рекогносцировочного шурфа следующая:

1. Дерн мощностью до 10 см;
2. Коричневый гумусный слой мощностью до 45 см;
3. Серо-коричневая гумусированная супесь мощностью до 30 см;
4. Материк – светло-коричневая супесь.

Глубина шурфа – 105 см.

Никаких культурных остатков в рекогносцировочном шурфе не обнаружено. По завершении работ рекогносцировочный шурф был рекультивирован.

Рекогносцировочный шурф № 3 (Рис. 34-36) заложен на задернованной поверхности берега отвершка оврага в створе проектируемой подъездной дороги к скважине № 1.

GPS-координаты шурфа: N53°54'16,51" E49°54'04,17".

Шурф размерами 2 м X 1 м ориентирован длинными сторонами по линии В-3.

Стратиграфия рекогносцировочного шурфа следующая:

1. Дерн мощностью до 10 см;
2. Коричневый гумусный (старопахотный) слой мощностью до 35 см;
3. Серо-коричневая гумусированная супесь мощностью до 60 см;
4. Материк – светло-коричневая супесь.

Глубина шурфа – 140 см.

Никаких культурных остатков в рекогносцировочном шурфе не обнаружено. По завершении работ рекогносцировочный шурф был рекультивирован.

Рекогносцировочный шурф № 4 (Рис. 37-39) заложен на задернованной поверхности берега отвершка оврага в створе проектируемой подъездной дороги к скважине № 1.

GPS-координаты шурфа: N53°54'14,51" E49°54'02,69".

Шурф размерами 2 м X 1 м ориентирован длинными сторонами по линии В-З.

Стратиграфия рекогносцировочного шурфа следующая:

1. Дерн мощностью до 5 см;
2. Коричневый гумусный (старопахотный) слой мощностью до 35 см;
3. Серо-коричневая гумусированная супесь мощностью до 40 см;
4. Материк - светло-коричневая супесь.

Глубина шурфа – 110 см.

Никаких культурных остатков в рекогносцировочном шурфе не обнаружено. По завершении работ рекогносцировочный шурф был рекультивирован.

Обследованием установлено отсутствие на данном участке признаков культурно-исторических объектов.

Заключение

В результате проведенных охранно-разведочных работ было установлено, что памятники археологии на отводимом участке отсутствуют, и земельный участок может быть использован под объект «Поисковая скважина № 1 Южно-Кудряшовской структуры» в муниципальном районе Мелекесский Ульяновской области.

В то же время в ходе проведения строительно-монтажных работ могут быть выявлены объекты археологического наследия, чья фиксация при археологической разведке методами визуального осмотра местности и шурфовки затруднена (материалы эпохи палсолита, грунтовые захоронения и/или могильники, клады или местонахождения отдельных предметов).

В случае обнаружения предметов и объектов, обладающих признаками культурного наследия необходимо незамедлительно остановить земляные работы и информировать сотрудников ООО «ГЕФЕСТ» и Управление по охране объектов культурного наследия администрации Губернатора Ульяновской области.

Ответственный исполнитель,
держатель Открытого листа,



Кутявина А.С.

Список источников и литературы

Буров Г.М. 1974. Отчет об археологических исследованиях 1973 г. в Ульяновском Поволжье. // Архивы ИА и УОКМ.

Габяшев Р.С. 1970. Отчет III отряда Татарской экспедиции о разведочных работах, проведенных летом 1964 г. // Архив ИА, Р-1, № 4127.

Гольмстен В.В., 1923. Дневник 1922 года. Архив ИИМК. Ф.44. Д.1. Санкт-Петербург.

Гольмстен В.В. 1925. Дневник Северной экспедиции 1925 года. // Архив ЛОИА, ф. 44, д. 4.

Гольмстен В.В., 1926. Отчет об археологической экспедиции 1926 г. Ф.2, оп.1, Д.210. Санкт-Петербург.

Кривцова-Гракова О.А. 1955. Степное Поволжье и Причерноморье в эпоху поздней бронзы. МИА, № 46.

Лепехин И. 1795. Дневные записки путешествия по разным провинциям Российского государства, 1768 и 1769 году. ч. I. СПб.

Муромцева К. 1940. Археологические памятники Среднего Поволжья в зоне затопления Куйбышевского гидроузла. - "Коммунист", № 7. Куйбышев.

Муромцева К.Н. 1940. Список археологических памятников Мелекесского, Чердаклинского, Николо-Черемшанского, Старомайнского, Ульяновского, Малокандалинского и Новомалыклинского районов. // Архив УОКМ.

Паллас П.С. 1773. Путешествие по разным провинциям Российской империи. ч. I. СПб.

Сальников К.В. 1967. Очерки древней истории Южного Урала. М.

Семыкин Ю.А. Отчет об археологической разведке в 1990г. в Чердаклинском, Старомайском и Мелекесском районах Ульяновской области. // Архив ИА РАН.

Фахрутдинов Р.Г. 1965. Отчет III отряда Татарской археологической экспедиции о разведочных работах, проведенных в 1964 году. // Архив ИА, Р-1, № 2928.

Фахрутдинов Р.Г. 1969. Отчет III отряда Татарской археологической экспедиции о разведочных работах 1965 г. в южных и восточных районах Татарии, в северных районах Ульяновской и Куйбышевской областей. // Архив ИА, Р-1, № 4135.

Шалапинин А.А., 2015. Отчет об охранно-разведочном археологическом обследовании в зоне строительно-монтажных работ на территории Самарской области по Открытому листу №1485 в 2015 г. // Архив министерства культуры Самарской области. Самара.

Список подрисуночных подписей

Рис. 1. Объект «Поисковая скважина №1 Южно-Кудряшовской структуры» в муниципальном районе Мелекесский Ульяновской области:

А – карта-схема Ульяновской области;

Б – обзорная схема.

Рис. 2. Объект «Поисковая скважина №1 Южно-Кудряшовской структуры» в муниципальном районе Мелекесский Ульяновской области. Схема отводимого земельного участка с рекогносцировочными шурфами.

Рис. 3. Объект «Поисковая скважина №1 Южно-Кудряшовской структуры». Площадка скважины № 1. Вид с Ю.

Рис. 4. Объект «Поисковая скважина №1 Южно-Кудряшовской структуры». Площадка скважины № 1. Вид с ЮЗ.

Рис. 5. Объект «Поисковая скважина №1 Южно-Кудряшовской структуры». Площадка скважины № 1. Вид с З.

Рис. 6. Объект «Поисковая скважина №1 Южно-Кудряшовской структуры». Площадка скважины № 1. Вид с СЗ.

Рис. 7. Объект «Поисковая скважина №1 Южно-Кудряшовской структуры». Площадка скважины № 1. Вид с С.

Рис. 8. Объект «Поисковая скважина №1 Южно-Кудряшовской структуры». Площадка скважины № 1. Вид с СВ.

Рис. 9. Объект «Поисковая скважина №1 Южно-Кудряшовской структуры». Площадка скважины № 1. Вид с В.

Рис. 10. Объект «Поисковая скважина №1 Южно-Кудряшовской структуры». Площадка скважины № 1. Вид с ЮВ.

Рис. 11. Объект «Поисковая скважина №1 Южно-Кудряшовской структуры». Проектируемая подъездная дорога. Вид с ЮВ.

Рис. 12. Объект «Поисковая скважина №1 Южно-Кудряшовской структуры». Проектируемая подъездная дорога. Вид с СЗ.

Рис. 13. Объект «Поисковая скважина №1 Южно-Кудряшовской структуры». Проектируемая подъездная дорога. Вид с ЮВ.

Рис. 14. Объект «Поисковая скважина №1 Южно-Кудряшовской структуры». Проектируемая подъездная дорога. Вид с З.

Рис. 15. Объект «Поисковая скважина №1 Южно-Кудряшовской структуры». Проектируемая подъездная дорога. Вид с ССВ.

Рис. 16. Объект «Поисковая скважина №1 Южно-Кудряшовской структуры». Проектируемая подъездная дорога. Вид с З.

Рис. 17. Объект «Поисковая скважина №1 Южно-Кудряшовской структуры». Проектируемая подъездная дорога. Вид с ВЮВ.

Рис. 18. Объект «Поисковая скважина №1 Южно-Кудряшовской структуры». Проектируемая подъездная дорога. Вид с ЗСЗ.

Рис. 19. Объект «Поисковая скважина №1 Южно-Кудряшовской структуры». Проектируемая подъездная дорога. Вид с ССВ.

Рис. 20. Объект «Поисковая скважина №1 Южно-Кудряшовской структуры». Проектируемая подъездная дорога. Вид с ЮЮЗ.

Рис. 21. Объект «Поисковая скважина №1 Южно-Кудряшовской структуры». Проектируемая подъездная дорога. Вид с ССВ.

Рис. 22. Объект «Поисковая скважина №1 Южно-Кудряшовской структуры». Проектируемая подъездная дорога. Вид с ЮЮЗ.

Рис. 23. Объект «Поисковая скважина №1 Южно-Кудряшовской структуры». Проектируемая подъездная дорога. Вид с ССВ.

- Рис. 24. Объект «Поисковая скважина №1 Южно-Кудряшовской структуры». Проектируемая подъездная дорога. Вид с ЮЮЗ.
- Рис. 25. Объект «Поисковая скважина №1 Южно-Кудряшовской структуры». Проектируемая подъездная дорога. Вид с ССВ.
- Рис. 26. Объект «Поисковая скважина №1 Южно-Кудряшовской структуры». Проектируемая подъездная дорога. Вид с ЮЮЗ.
- Рис. 27. Объект «Поисковая скважина №1 Южно-Кудряшовской структуры». Проектируемая подъездная дорога. Конечная точка – съезд с автодороги Просторы - Новоселки. Вид с ССВ.
- Рис. 28. Объект «Поисковая скважина №1 Южно-Кудряшовской структуры». Место закладки шурфа 1. Вид с СВ.
- Рис. 29. Объект «Поисковая скважина №1 Южно-Кудряшовской структуры». Северная стенка шурфа 1. Вид с ЮЗ.
- Рис. 30. Объект «Поисковая скважина №1 Южно-Кудряшовской структуры». Шурф 1. Контрольная прокопка материка. Вид с Ю.
- Рис. 31. Объект «Поисковая скважина №1 Южно-Кудряшовской структуры». Рекультивация шурфа 1. Вид с СВ.
- Рис. 32. Объект «Поисковая скважина №1 Южно-Кудряшовской структуры». Место закладки шурфа 2. Вид с СВ.
- Рис. 33. Объект «Поисковая скважина №1 Южно-Кудряшовской структуры». Северная стенка шурфа 2. Вид с Ю.
- Рис. 34. Объект «Поисковая скважина №1 Южно-Кудряшовской структуры». Рекультивация шурфа 2. Вид с СВ.
- Рис. 35. Объект «Поисковая скважина №1 Южно-Кудряшовской структуры». Место закладки шурфа 3. Вид с ЮЗ.
- Рис. 36. Объект «Поисковая скважина №1 Южно-Кудряшовской структуры». Северная стенка шурфа 3. Вид с ЮВ.
- Рис. 37. Объект «Поисковая скважина №1 Южно-Кудряшовской структуры». Рекультивация шурфа 3. Вид с ЮЗ.
- Рис. 38. Объект «Поисковая скважина №1 Южно-Кудряшовской структуры». Место закладки шурфа 4. Вид с СВ.
- Рис. 39. Объект «Поисковая скважина №1 Южно-Кудряшовской структуры». Северная стенка шурфа 4. Вид с ЮЮЗ.
- Рис. 40. Объект «Поисковая скважина №1 Южно-Кудряшовской структуры». Рекультивация шурфа 4. Вид с СВ.

Альбом иллюстраций

к документации,

содержащей результаты исследований, в соответствии с которыми определяется наличие или отсутствие объектов, обладающих признаками объекта культурного наследия, на земельном участке, отводимом под объект «Поисковая скважина № 1 Южно-Кудряшовской структуры» в муниципальном районе Мелекесский Ульяновской области

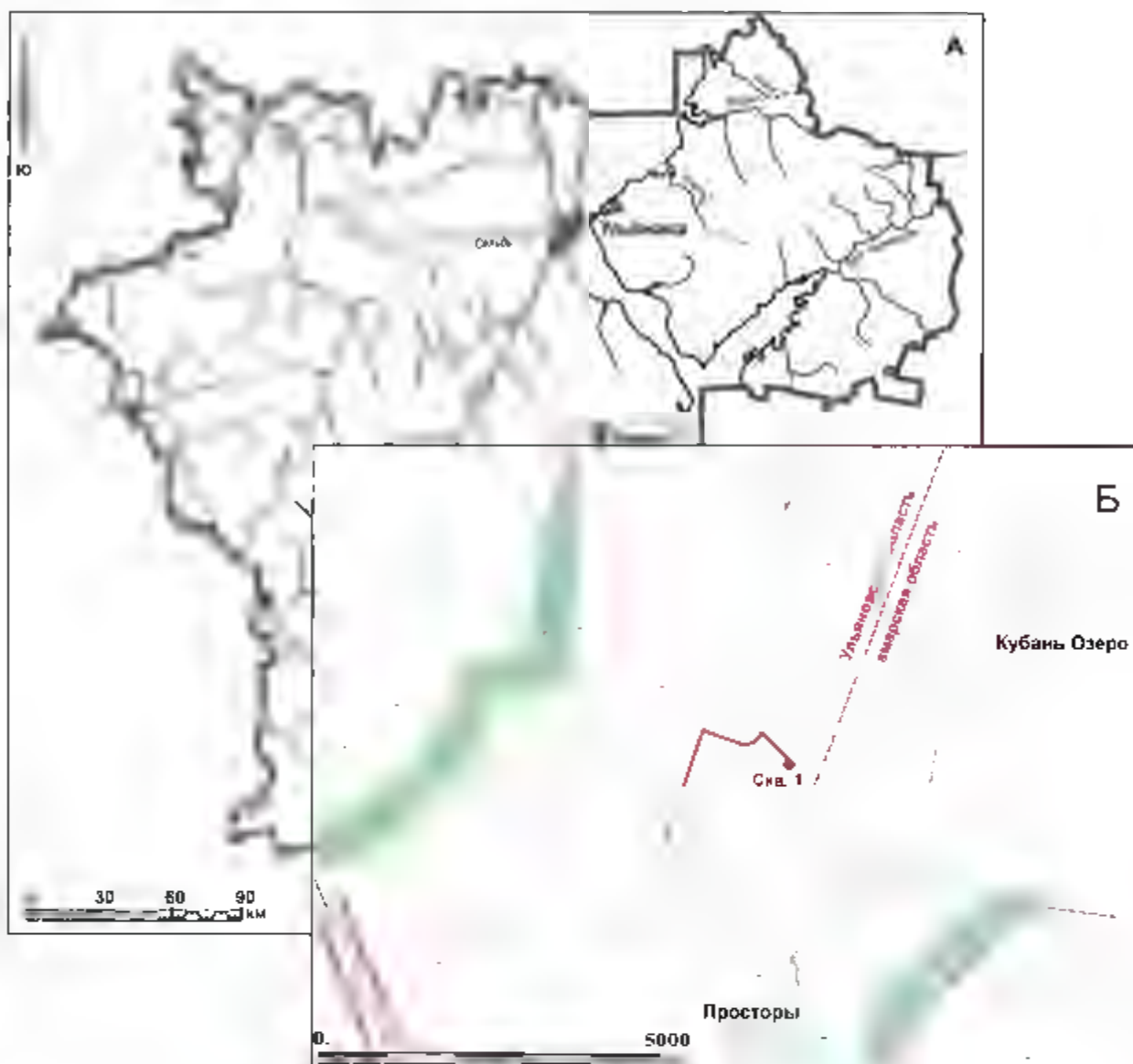


Рис. 1. Объект «Поисковая скважина №1 Южно-Кудряшовской структуры» в муниципальном районе Мелекесский Ульяновской области:

А – карта-схема Ульяновской области;

Б – обзорная схема.

Схема расположения земельного участка для строительства объекта АО "РИТЭК"
 "Поисковая скважина № 1 Южно-Кудряшовской структуры" на территории Мелекесского района Ульяновской области



Условные обозначения:

- Площадка под бурение скважины площадью 20000 кв.м.
в т.ч. земельный участок под строительство поисковой скважины № 57,
площадь 3600 кв.м.
- Подъездная дорога к поисковой скважине № 1,
протяженность 665 м, ширина остова 10 м, площадью 6657 кв.м.
- Подъездная дорога к поисковой скважине № 1,
протяженность 2402 м, ширина остова 6 м, площадью 14410 кв.м.

рекогносцировочный шурф

М 1:15000

М 1:70000

Рис. 2. Плановый вид участка для строительства объекта АО "РИТЭК" "Поисковая скважина № 1 Южно-Кудряшовской структуры" на территории Мелекесского района Ульяновской области. В плане участка обозначены: площадка под бурение скважины площадью 20000 кв.м. (в т.ч. земельный участок под строительство поисковой скважины № 57, площадью 3600 кв.м.); подъездная дорога к поисковой скважине № 1, протяженностью 665 м, шириной остова 10 м, площадью 6657 кв.м.; подъездная дорога к поисковой скважине № 1, протяженностью 2402 м, шириной остова 6 м, площадью 14410 кв.м.; рекогносцировочный шурф.



Рис. 3. Объект «Понсковая скважина №1 Южно-Кудряшовской структуры». Площадка скважины № 1. Вид с Ю.

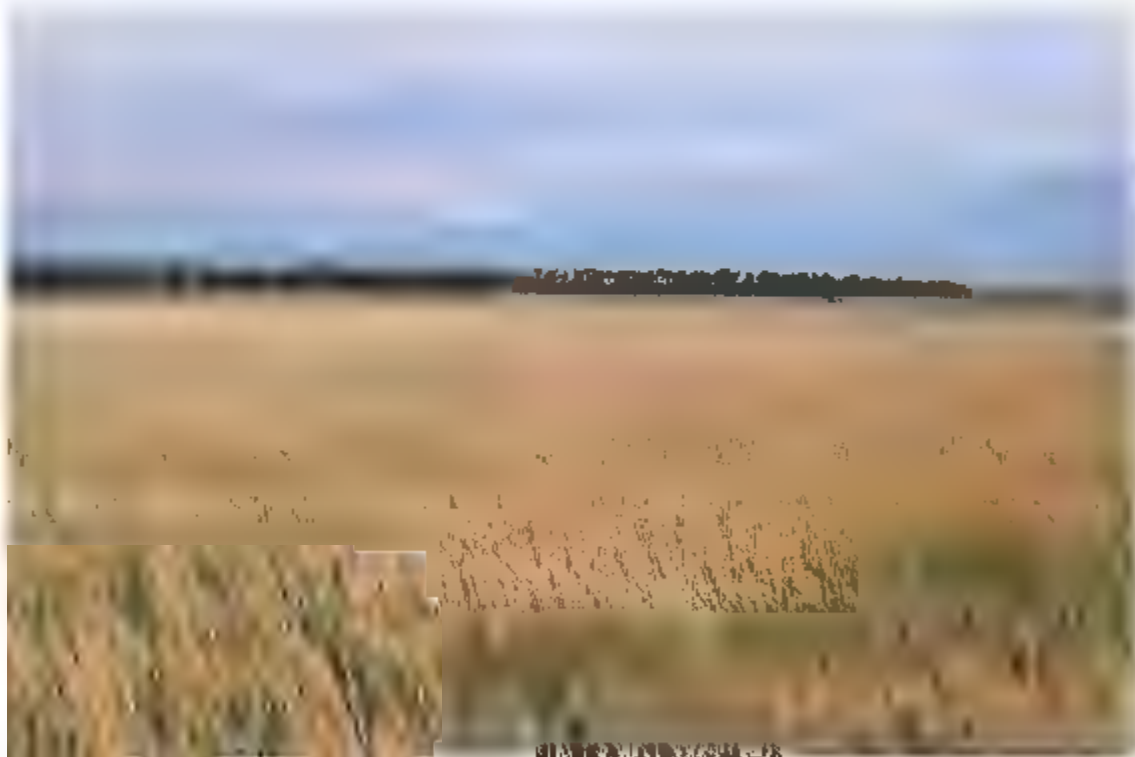


Рис. 4. Объект «Понсковая скважина №1 Южно-Кудряшовской структуры». Площадка скважины № 1. Вид с ЮЗ.



Рис. 5. Объект «Поисковая скважина №1 Южно-Кудряшовской структуры». Площадка скважины №1. Вид с З.



Рис. 6 Объект «Поисковая скважина №1 Южно-Кудряшовской структуры». Площадка скважины №1. Вид с СЗ.



Рис. 7. Объект «Поисковая скважина №1 Южно-Кудряшовской структуры». Площадка скважины № 1. Вид с С.



Рис. 8. Объект «Поисковая скважина №1 Южно-Кудряшовской структуры». Площадка скважины № 1. Вид с СВ.

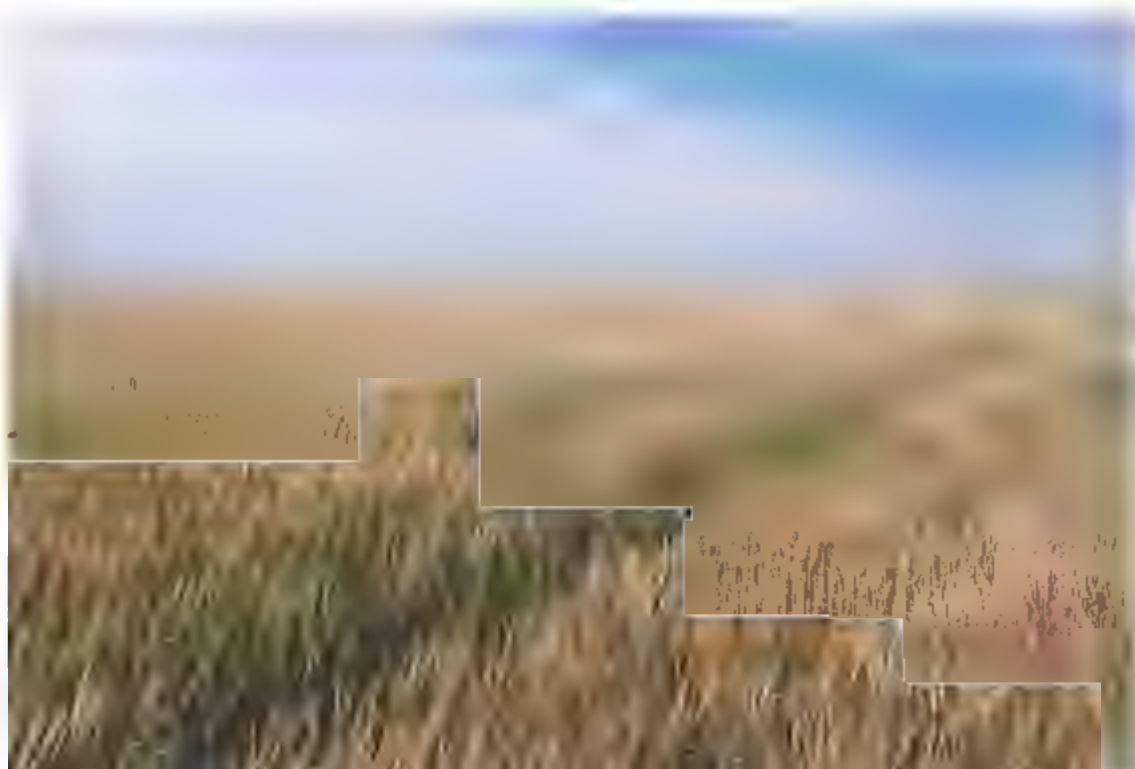


Рис. 9. Объект «Поисковая скважина №1 Южно-Кудряшовской структуры». Площадка скважины №1. Вид с В.



Рис. 10. Объект «Поисковая скважина №1 Южно-Кудряшовской структуры». Площадка скважины №1. Вид с ЮВ.



Рис. 11. Объект «Поисковая скважина №1 Южно-Кудряшовской структуры». Проектируемая подъездная дорога. Вид с ЮВ.



Рис. 12. Объект «Поисковая скважина №1 Южно-Кудряшовской структуры». Проектируемая подъездная дорога. Вид с СЗ.



Рис. 13. Объект «Поисковая скважина №1 Южно-Кудряшовской структуры». Проектируемая подъездная дорога. Вид с ЮВ.



Рис. 14. Объект «Поисковая скважина №1 Южно-Кудряшовской структуры». Проектируемая подъездная дорога. Вид с З.



Рис. 15. Объект «Поисковая скважина №1 Южно-Кудряшовской структуры». Проектируемая подъездная дорога. Вид с ССВ.

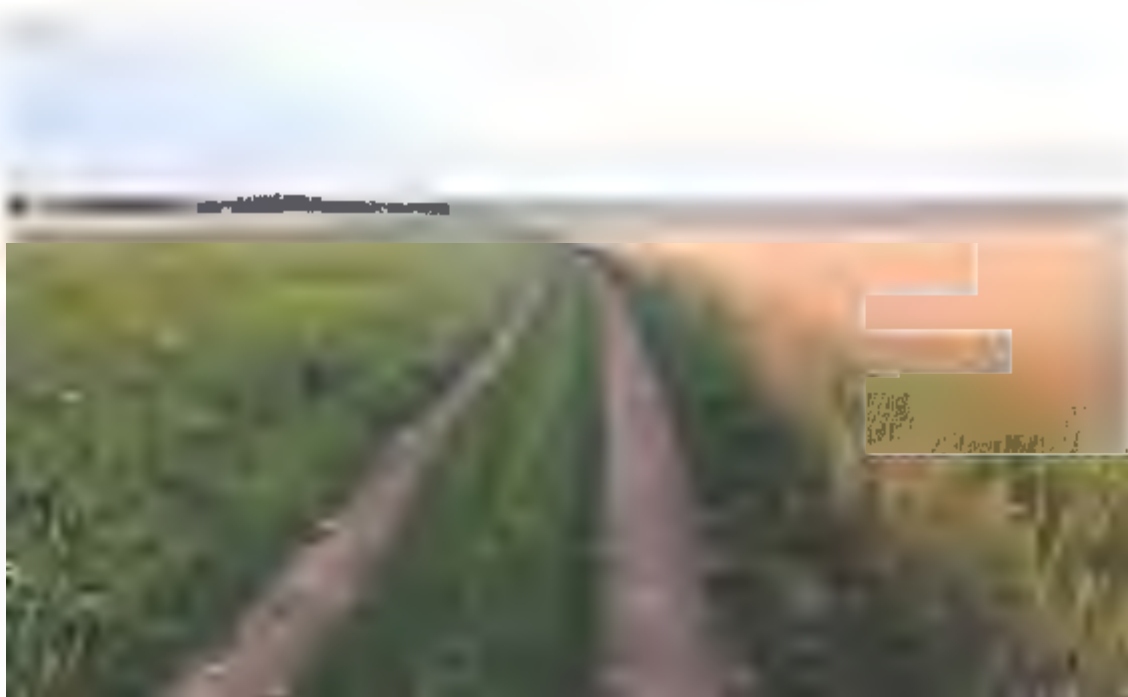


Рис. 16. Объект «Поисковая скважина №1 Южно-Кудряшовской структуры». Проектируемая подъездная дорога. Вид с З.



Рис. 17. Объект «Поисковая скважина №1 Южно-Кудряшовской структуры». Проектируемая подъездная дорога. Вид с ВЮВ.



Рис. 18. Объект «Поисковая скважина №1 Южно-Кудряшовской структуры». Проектируемая подъездная дорога. Вид с ЗСЗ.



Рис. 19. Объект «Поисковая скважина №1 Южно-Кудряшовской структуры». Проектируемая подъездная дорога. Вид с ССВ.



Рис. 20. Объект «Поисковая скважина №1 Южно-Кудряшовской структуры». Проектируемая подъездная дорога. Вид с ЮЮЗ.



Рис. 21. Объект «Поисковая скважина №1 Южно-Кудряшовской структуры». Проектируемая подъездная дорога. Вид с ССВ.



Рис. 22. Объект «Поисковая скважина №1 Южно-Кудряшовской структуры». Проектируемая подъездная дорога. Вид с ЮЮЗ.



Рис. 23. Объект «Поисковая скважина №1 Южно-Кудряшовской структуры». Проектируемая подъездная дорога. Вид с ССВ.



Рис. 24. Объект «Поисковая скважина №1 Южно-Кудряшовской структуры». Проектируемая подъездная дорога. Вид с ЮЮЗ.



Рис. 25. Объект «Поисковая скважина №1 Южно-Кудряшовской структуры». Проектируемая подъездная дорога. Вид с ССВ.



Рис. 26. Объект «Поисковая скважина №1 Южно-Кудряшовской структуры». Проектируемая подъездная дорога. Вид с ЮЮЗ.



Рис. 27. Объект «Поисковая скважина №1 Южно-Кудряшовской структуры». Проектируемая подъездная дорога. Конечная точка – съезд с автодороги Просторы - Новоселки. Вид с ССВ.



Рис. 28. Объект «Поисковая скважина №1 Южно Кудряшовской структуры». Место закладки шурфа 1. Вид с СВ.



Рис. 29. Объект «Поисковая скважина №1 Южно-Кудряшовской структуры». Северная стенка шурфа 1. Вид с ЮЗ.



Рис. 30. Объект «Поисковая скважина №1 Южно-Кудряшовской структуры». Шурф 1. Контрольная прокопка материка. Вид с Ю.



Рис. 31. Объект «Поисковая скважина №1 Южно-Кудряшовской структуры». Рекультивация шурфа 1. Вид с СВ.



Рис. 32. Объект «Поисковая скважина №1 Южно-Кудряшовской структуры». Место закладки шурфа 2. Вид с СВ.



Рис. 33. Объект «Поисковая скважина №1 Южно-Кудряшовской структуры». Северная стенка шурфа 2. Вид с Ю.



Рис. 34. Объект «Поисковая скважина №1 Южно-Кудряшовской структуры». Рекультивация шурфа 2. Вид с СВ.



Рис. 35. Объект «Поисковая скважина №1 Южно-Кудряшовской структуры». Место закладки шурфа 3. Вид с ЮЗ.



Рис. 36. Объект «Поисковая скважина №1 Южно-Кудряшовской структуры». Северная стенка шурфа 3. Вид с ЮВ.



Рис. 37. Объект «Поисковая скважина №1 Южно-Кудряшовской структуры». Рекультивация шурфа 3. Вид с ЮЗ.



Рис. 38. Объект «Поисковая скважина №1 Южно-Кудряшовской структуры». Место закладки шурфа 4. Вид с СВ.



Рис. 39. Объект «Поисковая скважина №1 Южно-Кудряшовской структуры». Северная стенка шурфа 4. Вид с ЮЮЗ.



Рис. 40. Объект «Поисковая скважина №1 Южно-Кудряшовской структуры». Рекультивация шурфа 4. Вид с СВ.



Министерство культуры Российской Федерации

ОТКРЫТЫЙ ЛИСТ

№ 1746

Настоящий открытый лист выдан:

Кутявиной Анастасии Сергеевны

паспорт 3614 № 946576

(серия номер паспорта)

на право проведения археологических полевых работ
в зоне строительства объектов на территории месторождения *Рассветское* в Волжском районе Самарской области; на территории месторождений *Каширское*, *Звездное*, *Георгиевской структуры*, *Филиповского участка недр* в Кошкинском, Большеглушицком, Кинельском районах Самарской области, *Мелекесском*, *Новомаглышском* районах Ульяновской области.

На основании открытого листа

Кутявина Анастасия Сергеевна

имеет право производить следующие археологические полевые работы:
археологические разведки с осуществлением локальных земельных работ на указанной территории целях выявления объектов археологического наследия, уточнения сведений о них и планирования мероприятий по обеспечению их сохранности.

Передоверие права на проведение археологических полевых работ по данному открытому листу другому лицу запрещается.

Срок действия открытого листа: с **23 августа 2018 г.** по **31 декабря 2018 г.**

Дата принятия решения о предоставлении открытого листа: **23 августа 2018 г.**

Заместитель Министра

(должность)

(подпись)

Г.И.Обрывалов

(Ф.И.О.)

Дата **23 августа 2018 г.**

М.П.