



## АО «СПЕЦРЕМПРОЕКТ»

420097, Казань, ул. Заставная, 5, тел./факс: (843) 236-31-00;  
ИНН-1655074301, ОГРН 11922140, р/с: 40702810300000002836  
в АО «НК Банк», Казань, БИК 049209767, КСН 165501001  
к/с 30101810900000000767 e-mail: srp-proekt@yandex.ru

Государственный контракт № ПР-22ул-17 от 29.05.2017 г.

Свидетельство № П-6-15-0275 от 31.07.2015 г.

Заказчик – ФКУ «Волго-Вятскуправтодор»

**Капитальный ремонт моста через реку Крака на км 110+400  
автомобильной дороги Р-178 Саранск – Сурское – Ульяновск,  
Ульяновская область**

### ПРОЕКТНАЯ ДОКУМЕНТАЦИЯ

Раздел 10 «Иная документация»

Подраздел 7 «Отчёт о результатах проведения охранно-разведочных археологических полевых работ (разведка) на земельном участке»

ПР-22ул-17-АРХ

том 10.7

Директор АО

О.М. Бурькин

Главный инженер проекта

Т.И. А



Казань 2017

# СОСТАВ ПРОЕКТНОЙ ДОКУМЕНТАЦИИ

Наименование объекта:

«Капитальный ремонт моста через реку Крака на км 110+400 автомобильной  
дороги Р-178 Саранск Сурское Ульяновск, Ульяновская область»

Стадия проектирования: Проектная документация

Государственный контракт: ПР-22ул-17 от 29.05.2017 г.

№ тома	Обозначение	Наименование	Примечание
	ПР-22ул-17-СП	Состав проектной документации	
<b>Раздел 1 «Пояснительная записка»</b>			
1.1	ПР-22ул-17-ПЗ	Подраздел 1 «Общая пояснительная записка»	
1.2	ПР-22ул-17-ВП	Подраздел 2 «Вариантное проектирование»	
1.3	ПР-22ул-17-МС	Подраздел 3 «Технические условия. Материалы согласований»	
<b>Раздел 2 «Проект полосы отвода»</b>			
2.1	ПР-22ул-17-ППО	Подраздел 1 «Проект полосы отвода»	
<b>Раздел 3 «Технологические и конструктивные решения. Искусственные сооружения»</b>			
3.1	ПР-22ул-17-ТКР	Подраздел 1 «Технологические и конструктивные решения линейного объекта. Искусственные сооружения»	
3.2	ПР-22ул-17-СВ	Подраздел 2 «Система водоотведения»	
<b>Раздел 5 «Проект организации строительства»</b>			
5.1	ПР-22ул-17-ПОС	Подраздел 1 «Проект организации строительства»	
<b>Раздел 6 «Проект организации работ по сносу (демонтажу) линейного объекта»</b>			
6.1	ПР-22ул-17-ПОД	Подраздел 1 «Проект организации работ по сносу (демонтажу) линейного объекта»	
<b>Раздел 7 «Мероприятия по охране окружающей среды»</b>			
7.1	ПР-22ул-17-ООС	Подраздел 1 «Мероприятия по охране окружающей среды»	
7.2	ПР-22ул-17-ОВВВнСО	Подраздел 2 «Оценка воздействия на водные биоресурсы и среду их обитания»	
7.3	ПР-22ул-17-РЗ	Подраздел 3 «Рекультивация нарушенных земель»	

<b>ПР-22ул-17-СП</b>					
Изм.	Кол.уч.	Лист	Издок.	Подпись	Дата
				Ахметшин	09.17
<b>Состав проектной документации</b>					
			Стадия	Лист	Листов
			П	1	2
<b>АО «Спецремпроект»</b>					



**ОБЩЕСТВО С ОГРАНИЧЕННОЙ ОТВЕТСТВЕННОСТЬЮ «ЭКСПЕРТ»  
ОБЩЕСТВО С ОГРАНИЧЕННОЙ ОТВЕТСТВЕННОСТЬЮ «АРГО»**

УТВЕРЖДАЮ

Директор

ООО «Эксперт»

А.В.Куптулжин



**Отчет**

**о результатах проведения охранно-разведочных  
археологических полевых работ (разведка) на земельном  
участке, отводимом под объект «Капитальный ремонт моста  
через реку Крака на км 110+400 автодороги Р-178 Саранск-  
Сурское-Ульяновск» в Сурском районе Ульяновской области**

УЛЬЯНОВСК 2018

## Аннотация

Автор Отчета Горбунов Николай Алексеевич, держатель Открытого листа № 1001.

Отчет о результатах проведения охранно-разведочного археологического обследования земельного участка отводимом под объект «Капитальный ремонт моста через реку Крака на км 110–400 автодороги Р-178 Саранск-Сурское-Ульяновск» в Сурском районе Ульяновской области по Открытому листу № 1001, состоит одного тома, содержащего 28 стр., из них: текст Отчета – 12 стр., список литературы – 1 стр., список подрисуночных подписей – 2 стр., альбом иллюстраций к Отчету (всего 20 иллюстраций), копия Открытого листа № 1001.

Заказчиком работ является ООО «Эксперт».

### ***УЛЬЯНОВСКАЯ ОБЛАСТЬ, СУРСКИЙ РАЙОН, РЕКА КРАКА, АРХЕОЛОГИЧЕСКОЕ ОБСЛЕДОВАНИЕ, РЕКОГНОСЦИРОВОЧНЫЙ ШУРФ, СТРАТИГРАФИЯ.***

Отчет состоит из Введения, трех разделов и Заключения.

Структура Отчета:

Во **Введении** обозначены цель, задачи и характер проведения охранно-разведочного археологического обследования.

В **Разделе 1** дана характеристика природных и географических условий Сурского района Ульяновской области.

В **Разделе 2** представлена краткая история изучения археологических памятников, исследованных на территории Сурского района Ульяновской области.

**Раздел 3** посвящен методике, этапам работы и детальному описанию охранно-разведочного археологического обследования земельного участка отводимом под объект «Капитальный ремонт моста через реку Крака на км

1101400 автодороги Р-178 «Саранск-Сурское-Ульяновск» в Сурском районе Ульяновской области.

В *Заключении* подведены итоги охранно-разведочного археологического обследования земельного участка отводимом под объект «Капитальный ремонт моста через реку Крака на км 110-400 автодороги Р-178 «Саранск-Сурское-Ульяновск» в Сурском районе Ульяновской области.

## Оглавление

Аннотация.....	2
Оглавление .....	4
Введение .....	5
Раздел 1. Природные и географические условия территории Сурского района Ульяновской области .....	6
Раздел 2. Краткая история изучения археологических памятников, расположенных Сурского района Ульяновской области.....	7
Раздел 3. Охранно-разведочное археологическое обследование земельного участка .....	8
3.1. Методика проведения охранно-разведочных археологических работ ....	8
3.2. Характеристика обследованного земельного участка и проведенных охранно-разведочных археологических работ .....	9
Заключение .....	12
Литература.....	13
Список рисунков .....	14
Альбом иллюстраций.....	16
Копия Открытого листа №1001	

## Введение

В 2018 г. сотрудниками ООО «Арго» под руководством автора отчета, на основании Открытого листа № 1001, выданного на имя Горбунова Н.А., было проведено охранно-разведочное археологическое обследование земельного участка отводимом под объект «Капитальный ремонт моста через реку Крака на км 110+400 автодороги Р-178 Саранск-Сурское-Ульяновск» в Сурском районе Ульяновской области.

Целью исследования являлось выявление (отсутствие) объектов культурного наследия (памятников археологии) на земельном участке отводимом под объект «Капитальный ремонт моста через реку Крака на км 110+400 автодороги Р-178 Саранск-Сурское-Ульяновск» в Сурском районе Ульяновской области.

Во время проведения охранно-разведочных работ на территории, отводимой под строительство объекта, проводился осмотр местности, был заложен один рекогносцировочных шурф размерами 2 м X 1 м. Шурф вскрывался вручную, горизонтами по 20 см. Координаты шурфа определялись с помощью прибора GPS GARMIN eTrex Legend HCx (система координат WGS 84). За базовую точку привязки принимался северо-восточный угол шурфа. Производилась фото- и графическая фиксация участка обследования.

Один экземпляр Отчета подготовлен для передачи Заказчику, проводящему строительные работы на данном объекте. Один экземпляр Отчета подготовлен для Управления государственной охраны объектов культурного наследия Ульяновской области. Еще один экземпляр отчета и полевая документация, полученная в ходе охранно-разведочного археологического обследования, находятся на хранении в ООО «Арго».



## **Раздел 1. Природные и географические условия территории Сурского района Ульяновской области**

Ульяновская область расположена на юго-востоке Европейской части Российской Федерации в бассейне среднего течения р. Волги. Общая площадь региона составляет 37,2 тысячи км<sup>2</sup>. Волга делит территорию области на две неравные части – возвышенное Правобережье (Предволжье) и низменное Левобережье (Заволжье), составляющее 25% территории области.

Правобережная часть области входит в состав Приволжской возвышенности (высота до 363 м над уровнем моря) с выходящими к Волге Ундоровскими, Кременскими и Сенгилеевскими горами. Поверхность левобережной части – полого-увалистая равнина.

Территория Ульяновской области лежит в пределах лесостепной зоны. Предволжье отличается от Заволжья более влажным климатом и большей облесённостью. Почвы, преимущественно, выщелоченные чернозёмные и серые лесные, в левобережье Волги расположен крупный массив особенно плодородных тучных чернозёмов. Леса занимают 1/4 территории области.

Климат Ульяновского Поволжья умеренно-континентальный, характеризуется теплым летом и умеренно холодной зимой. Средняя многолетняя температура (самого холодного месяца) колеблется от -12,5°C до -14°C. Самым теплым месяцем является июль со средними месячными температурами от +18,6°C до +20,4°C. Таким образом, средняя годовая амплитуда температуры равна 38-34°C при средней годовой температуре от 3,1°C до 4,0°C. По обеспечению атмосферными осадками Ульяновская область относится к зоне с недостаточным увлажнением, хотя недостаток влаги не является значительным. Характерной особенностью следует считать перебои в выпадении осадков весной и в первую половину лета. Многолетняя сумма осадков в области составляет 440 мм. Большая часть

осадков выпадает в теплый период года. Сумма их равна в среднем 300 мм. Около 30% осадков приходится на холодный период года – с ноября по март.

## **Раздел 2. Краткая история изучения археологических памятников, расположенных Сурского района Ульяновской области**

Изучение археологических памятников территории современного Сурского района началось с конца XIX века, когда здесь проводил исследования симбирский губернский предводитель дворянства, руководитель Симбирской губернской ученой архивной комиссии, член-корреспондент французского и бельгийского археологических обществ, почетный член Императорского археологического института В.Н. Поливанов. Им были отмечены несколько десятков памятников, главным образом городищ и монетных кладов, а также курганов, мордовских погребений и отдельных находок древних вещей.

В 1948 году археологические разведки на обследуемой территории проводил преподаватель Саратовского государственного университета П.Д. Степанов, проверивший сообщения В.Н. Поливанова и открывший ряд новых поселений.

В 1961 году А.С. Воскресенским по поручению Научно-методического совета по охране памятников культуры были обследованы памятники стоящие на государственной охране, расположенные в том числе и в Сурском районе.

В 1970 году Г.М. Буров также осматривал ранее известные памятники.

В 1973 году В.Д. Ворониной осматривалось среднее течение р.Суры, в результате чего были обнаружены ряд памятников от пгт.Сурское до с.Барышская Слобода.

В 1976 году во время совместной разведки Казанского филиала Академии наук и Ульяновского государственного педагогического института с целью осмотра западного ареала распространения культуры волжских

болгар на реках Барыш и Якла был обнаружен ряд городищ и поселений данной культуры.

В 2017 году Н.А. Лифановым было осмотрено селище Болтаевка.

### **Раздел 3. Охранно-разведочное археологическое обследование земельного участка**

#### **3.1. Методика проведения охранно-разведочных археологических работ**

Целью проведения исследовательских работ являлось выявление объектов культурного наследия (памятников археологии) на земельном участке отводимом под объект «Капитальный ремонт моста через реку Крака на км 110+400 автодороги Р-178 Саранск-Сурское-Ульяновск» в Сурском районе Ульяновской области.

В процессе археологических изысканий были решены следующие задачи:

проведено изучение сведений об объектах культурного наследия, включенных в Единый государственный реестр объектов культурного наследия (памятников истории и культуры) народов Российской Федерации, с целью исключения их из возможных перспективных участков объектов археологического наследия на земельном участке отводимом под объект «Капитальный ремонт моста через реку Крака на км 110–400 автодороги Р-178 Саранск-Сурское-Ульяновск» в Сурском районе Ульяновской области;

– проведено изучение архивных, музейных и литературных источников для составления очерка об истории археологических исследований на территории Сурского района Ульяновской области;

проведено изучение сведений о геоморфологической и физико-географической характеристике Сурского района Ульяновской области для составления очерка;

– проведены натурно-рекогносцировочные работы на территории земельного участка отводимом под объект «Капитальный ремонт моста через реку Крака на км 110+400 автодороги Р-178 Саранск-Сурское-Ульяновск» в

Сурском районе Ульяновской области. В процессе работ выполнялась фотографическая фиксация обследованной территории с учетом отражения рельефа поверхности и общей топографической ситуации, а также углубленное обследование с закладкой шурфа. При проведении работ участники руководствовались методикой, рекомендованной Отделом полевых исследований Института Археологии РАН.

### **3.2. Характеристика обследованного земельного участка и проведенных охранно-разведочных археологических работ**

Обследуемый земельный участок, отводимый под объект «Капитальный ремонт моста через реку Крака на км 110+400 автодороги Р-178 Саранск-Сурское-Ульяновск» находится в Сурском районе Ульяновской области (рис. 1, 3).

На отводимом земельном участке объемы работ по охранно-разведочному обследованию включали:

- осмотр земельного участка;
- шурфовка наиболее перспективного места для расположения объектов археологического наследия.

В районе км 110+400 автомобильная дорога Р-178 «Саранск – Сурское – Ульяновск» пересекает р. Крака. Река в месте пересечения течет с юго-запада на северо-восток, ширина в месте пересечения до 2.0м, скорость течения 1.0-1.5м/с, дно реки представлено суглинистыми, илистыми образованиями, вода имеет коричнево-бурый цвет. Русло реки было изменено техногенно, с учетом застройки прилегающей территории. Северная часть исследуемого участка граничит с частным сектором (огородами и дворовыми постройками), рельеф сnivelирован насыпными грунтами. Южная часть участка представлена широкой поймой реки, заросшей травянистой и кустарниковой растительностью, рельеф ровный. Река меандрирует, берега пологие, высотой от 0.4-0.5 м до 2.0 м. В весенне-

осенний период происходит разлив с подтоплением прилегающей территории.

На земельном участке, отводимого под объект, в соответствии с Методическими Указаниями Института Археологии РАН, был заложен 2 шурфа к северу от моста на левом берегу реки и к югу от моста на правом берегу реки на свободной от строительного мусора территории, не имеющей явных следов перекопа. В процессе переборки грунта в шурфе находок, представляющих научный и культурный интерес, не обнаружено.

**Описание шурфа 1** (рис. 9) был заложен к северу от моста на левом берегу реки Крака в 5 м севернее от дорожного полотна и 3 м южнее канализационного канала на поверхности, имеющей уклон к северу. Шурф длинными сторонами был ориентирован по линии запад – восток. Размеры шурфа 2 м x 1 м. Его координаты по GPS: N54°27'58,56" E46°42'19,05". Стратиграфия шурфа (северная стенка) следующая (рис. 10-13):

1 слой – дерн мощностью до 3 см;

2 слой – слой гумусированной супеси темного серого цвета до 30 см. В верхней части слоя встречены щебень, фрагменты кирпича и куски асфальта;

3 слой – слой темно-серого суглинка, связанного скорее всего с лонными отложениями.

Глубина шурфа – 75 см.

В процессе переборки грунта в шурфе находок, представляющих научный и культурный интерес, не обнаружено. После обследования шурф был рекультивирован (рис. 14).

**Описание шурфа 2** (рис. 15) был заложен к югу от моста на правом берегу реки на краю пойменной террасы. Шурф длинными сторонами был ориентирован по линии запад – восток. Размеры шурфа 2 м x 1 м. Его координаты по GPS: N54°27'56,95" E46°42'20,90". Стратиграфия шурфа следующая (рис. 16-19):

1 слой – дерн мощностью до 4 см;

2 слой – слой гумусированной супеси темного серого цвета до 40 см.;

3 слой – слой серого суглинка, мощностью до 35 см.

4 слой – слой серо-коричневого суглинка, мощностью до 25 см, верхняя граница слоя размыта, нарушена следами нор землеросв

Глубина шурфа – 115 см.

В процессе переборки грунта в шурфе находок, представляющих научный и культурный интерес, не обнаружено. После обследования шурф был рекультивирован (рис. 20).

### **Заключение**

В результате проведенного археологического обследования земельного участка отводимого под объект «Капитальный ремонт моста через реку Крака на км 110+400 автодороги Р-178 Саранск-Сурское-Ульяновск» в Сурском районе Ульяновской области, включавшего в себя натурный осмотр участка и заложение одного шурфа, было установлено, что в пределах участка культурный слой отсутствует. На данном земельном участке объектов, обладающих признаками объектов культурного наследия, не обнаружено.

Руководитель работ Н.А. Горбунов



### Литература

- Буров Г.М. Археологическая карта Ульяновской области. Симферополь.  
Рукопись // Архив УОКМ им.А.И.Гончарова
- Мишков Ф.Н., 1953. Среднее Поволжье. М.
- Поливанов В.Н., 1900. Археологическая карта Симбирской губернии.  
Симбирск.
- Сводный список объектов культурного наследия Сурского района  
Ульяновской области // <http://nasledie73.ulgov.ru/attfiles/%20%D0%A0-%D0%9D%2016.doc>



## Список рисунков

- Рис. 1. Объект «Капитальный ремонт моста через реку Крака на км 110+400 автодороги Р-178 Саранск-Сурское-Ульяновск» в Сурском районе Ульяновской области»: А – карта-схема Ульяновской области; Б – ситуационный план.
- Рис. 2. Объект «Капитальный ремонт моста через реку Крака на км 110+400 автодороги Р-178 Саранск-Сурское-Ульяновск» в Сурском районе Ульяновской области». Карта-схема расположения известных памятников археологии на территории Сурского района Ульяновской области.
- Рис. 3. Объект «Капитальный ремонт моста через реку Крака на км 110+400 автодороги Р-178 Саранск-Сурское-Ульяновск» в Сурском районе Ульяновской области». Схема отводимого земельного участка с рекогносцировочным шурфом.
- Рис. 4. Объект «Капитальный ремонт моста через реку Крака на км 110+400 автодороги Р-178 Саранск-Сурское-Ульяновск» в Сурском районе Ульяновской области». Вид с З.
- Рис. 5. Объект «Капитальный ремонт моста через реку Крака на км 110+400 автодороги Р-178 Саранск-Сурское-Ульяновск» в Сурском районе Ульяновской области». Вид с ЮЗ.
- Рис. 6. Объект «Капитальный ремонт моста через реку Крака на км 110+400 автодороги Р-178 Саранск-Сурское-Ульяновск» в Сурском районе Ульяновской области». Вид с ЮВ.
- Рис. 7. Объект «Капитальный ремонт моста через реку Крака на км 110+400 автодороги Р-178 Саранск-Сурское-Ульяновск» в Сурском районе Ульяновской области». Вид с СВ.
- Рис. 8. Объект «Капитальный ремонт моста через реку Крака на км 110+400 автодороги Р-178 Саранск-Сурское-Ульяновск» в Сурском районе Ульяновской области». Вид с СЗ.
- Рис. 9. Объект «Капитальный ремонт моста через реку Крака на км 110+400 автодороги Р-178 Саранск-Сурское-Ульяновск» в Сурском районе Ульяновской области». Место закладки рекогносцировочного шурфа № 1. Вид с З.
- Рис. 10. Объект «Капитальный ремонт моста через реку Крака на км 110+400 автодороги Р-178 Саранск-Сурское-Ульяновск» в Сурском районе Ульяновской области». Северная стенка рекогносцировочного шурфа № 1. Вид с Ю.
- Рис. 11. Объект «Капитальный ремонт моста через реку Крака на км 110+400 автодороги Р-178 Саранск-Сурское-Ульяновск» в Сурском районе Ульяновской области». Восточная стенка рекогносцировочного шурфа № 1. Вид с З.
- Рис. 12. Объект «Капитальный ремонт моста через реку Крака на км 110+400 автодороги Р-178 Саранск-Сурское-Ульяновск» в Сурском районе Ульяновской области». Южная стенка рекогносцировочного шурфа № 1. Вид с С.
- Рис. 13. Объект «Капитальный ремонт моста через реку Крака на км 110+400 автодороги Р-178 Саранск-Сурское-Ульяновск» в Сурском районе Ульяновской области». Западная стенка рекогносцировочного шурфа № 1. Вид с В.
- Рис. 14. Объект «Капитальный ремонт моста через реку Крака на км 110+400 автодороги Р-178 Саранск-Сурское-Ульяновск» в Сурском районе Ульяновской области». Рекультивация рекогносцировочного шурфа № 1. Вид с З.
- Рис. 15. Объект «Капитальный ремонт моста через реку Крака на км 110+400 автодороги Р-178 Саранск-Сурское-Ульяновск» в Сурском районе Ульяновской области». Место закладки рекогносцировочного шурфа № 2. Вид с Ю.
- Рис. 16. Объект «Капитальный ремонт моста через реку Крака на км 110+400 автодороги Р-178 Саранск-Сурское-Ульяновск» в Сурском районе Ульяновской области». Северная стенка рекогносцировочного шурфа № 2. Вид с Ю.

- Рис. 17. Объект «Капитальный ремонт моста через реку Крака на км 110–400 автодороги Р-178 Саранск-Сурское-Ульяновск» в Сурском районе Ульяновской области». Восточная стенка рекогносцировочного шурфа № 2. Вид с Ю.
- Рис. 18. Объект «Капитальный ремонт моста через реку Крака на км 110+400 автодороги Р-178 Саранск-Сурское-Ульяновск» в Сурском районе Ульяновской области». Южная стенка рекогносцировочного шурфа № 2. Вид с С.
- Рис. 19. Объект «Капитальный ремонт моста через реку Крака на км 110+400 автодороги Р-178 Саранск-Сурское-Ульяновск» в Сурском районе Ульяновской области». Западная стенка рекогносцировочного шурфа № 2. Вид с В.
- Рис. 20. Объект «Капитальный ремонт моста через реку Крака на км 110+400 автодороги Р-178 Саранск-Сурское-Ульяновск» в Сурском районе Ульяновской области». Рекультивация рекогносцировочного шурфа № 2. Вид с Ю.

### **Альбом иллюстраций**

**отчета о результатах проведения научно-исследовательских археологических полевых работ (разведка) на земельном участке, отводимом под объект «Капитальный ремонт моста через реку Крака на км 110+400 автодороги Р-178 Саранск-Сурское-Ульяновск» в Сурском районе Ульяновской области**

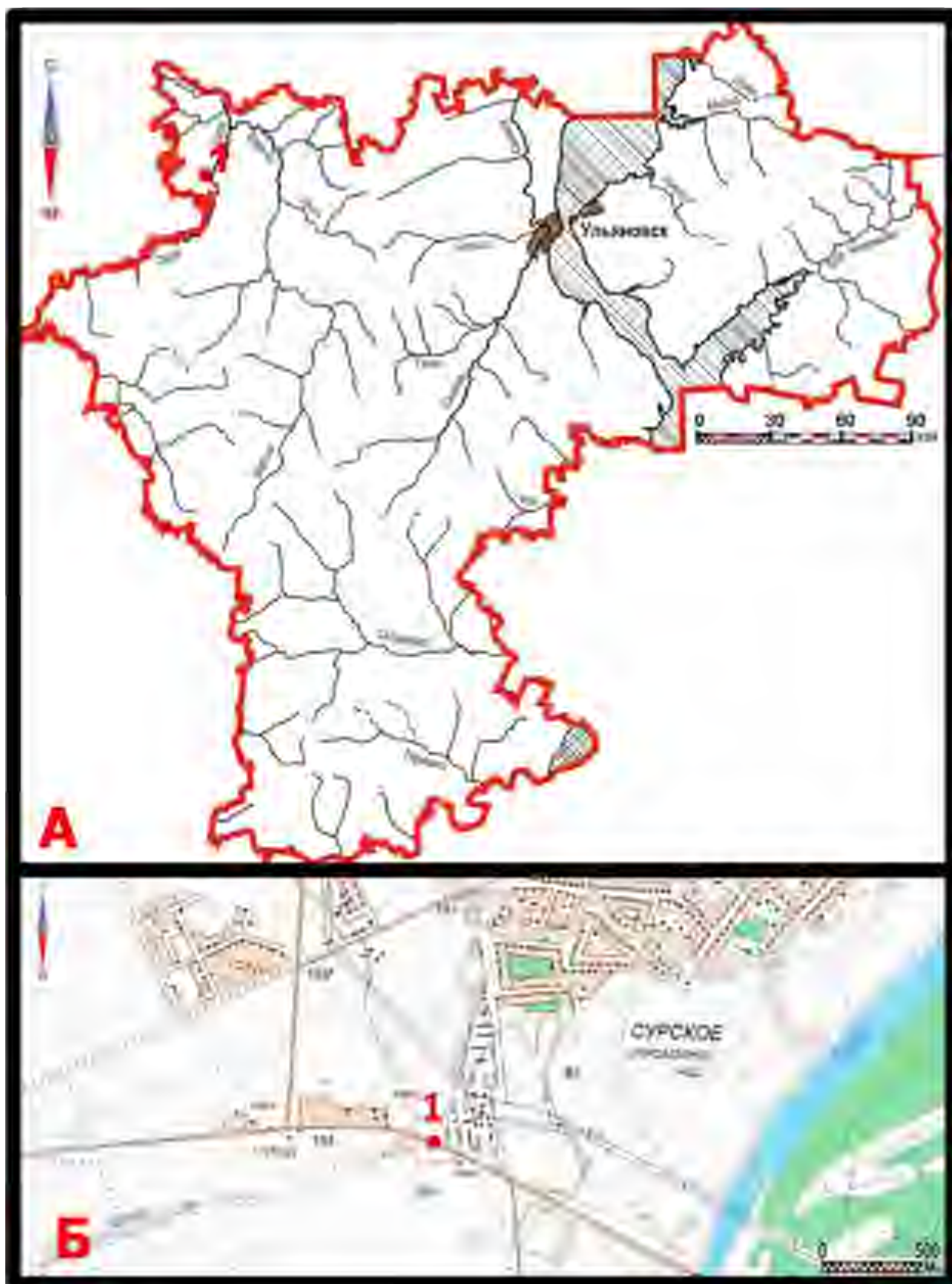


Рис. 1. Объект «Капитальный ремонт моста через реку Крака на км 110+400 автодороги Р-178 Саранск-Сурское-Ульяновск» в Сурском районе Ульяновской области:

А – карта-схема Ульяновской области;

Б – ситуационный план.



*1* городище Ашии-Пандо; *2* поселение Ашии-Пандо; *3* поселение Барышская Слобода; *4* городище Городецкое; *5* поселение Вытоловское; *6* могильник Никольская гора.

Рис. 2. Объект «Капитальный ремонт моста через реку Крака на км 110–400 автодороги Р-178 Саранск-Сурское-Ульяновск» в Сурском районе Ульяновской области». Карта-схема расположения известных памятников археологии на территории Сурского района Ульяновской области.



Рис. 3. Объект «Капитальный ремонт моста через реку Крака на км 110–400 автодороги Р-178 Саранск-Сурское-Ульяновск» в Сурском районе Ульяновской области. Схема отводимого земельного участка с рекогносцировочным шурфом.



Рис. 4. Объект «Капитальный ремонт моста через реку Крака на км 110+400 автодороги Р-178 Саранск-Сурское-Ульяновск» в Сурском районе Ульяновской области». Вид с З.



Рис. 5. Объект «Капитальный ремонт моста через реку Крака на км 110+400 автодороги Р-178 Саранск-Сурское-Ульяновск» в Сурском районе Ульяновской области». Вид с ЮЗ.



Рис. 6. Объект «Капитальный ремонт моста через реку Крака на км 110+400 автодороги Р-178 Саранск-Сурское-Ульяновск» в Сурском районе Ульяновской области». Вид с ЮВ.



Рис. 7. Объект «Капитальный ремонт моста через реку Крака на км 110+400 автодороги Р-178 Саранск-Сурское-Ульяновск» в Сурском районе Ульяновской области». Вид с СВ





Рис. 8. Объект «Капитальный ремонт моста через реку Крака на км 110+400 автодороги Р-178 Саранск-Сурское-Ульяновск» в Сурском районе Ульяновской области». Вид с СЗ.



Рис. 9. Объект «Капитальный ремонт моста через реку Крака на км 110+400 автодороги Р-178 Саранск-Сурское-Ульяновск» в Сурском районе Ульяновской области». Место закладки рекогносцировочного шурфа № 1. Вид с З.



Рис. 10. Объект «Капитальный ремонт моста через реку Крака на км 110+400 автодороги Р-178 Саранск-Сурское-Ульяновск» в Сурском районе Ульяновской области». Северная стенка рекогносцировочного шурфа № 1. Вид с Ю.



Рис. 11. Объект «Капитальный ремонт моста через реку Крака на км 110+400 автодороги Р-178 Саранск-Сурское-Ульяновск» в Сурском районе Ульяновской области». Восточная стенка рекогносцировочного шурфа № 1. Вид с З.



Рис. 12. Объект «Капитальный ремонт моста через реку Крака на км 110+400 автодороги Р-178 Саранск-Сурское-Ульяновск» в Сурском районе Ульяновской области». Южная стенка рекогносцировочного шурфа № 1. Вид с С.



Рис. 13. Объект «Капитальный ремонт моста через реку Крака на км 110+400 автодороги Р-178 Саранск-Сурское-Ульяновск» в Сурском районе Ульяновской области». Западная стенка рекогносцировочного шурфа № 1. Вид с В.



Рис. 14. Объект «Капитальный ремонт моста через реку Крака на км 110+400 автодороги Р-178 Саранск-Сурское-Ульяновск» в Сурском районе Ульяновской области». Рекультивация рекогносцировочного шурфа № 1. Вид с З.



Рис. 15. Объект «Капитальный ремонт моста через реку Крака на км 110+400 автодороги Р-178 Саранск-Сурское-Ульяновск» в Сурском районе Ульяновской области». Место закладки рекогносцировочного шурфа № 2. Вид с Ю.



Рис. 16. Объект «Капитальный ремонт моста через реку Крака на км 110–400 автодороги Р-178 Саранск-Сурское-Ульяновск» в Сурском районе Ульяновской области». Северная стенка рекогносцировочного шурфа № 2. Вид с Ю.



Рис. 17. Объект «Капитальный ремонт моста через реку Крака на км 110–400 автодороги Р-178 Саранск-Сурское-Ульяновск» в Сурском районе Ульяновской области». Восточная стенка рекогносцировочного шурфа № 2. Вид с З.



Рис. 18. Объект «Капитальный ремонт моста через реку Крака на км 110+400 автодороги Р-178 Саранск-Сурское-Ульяновск» в Сурском районе Ульяновской области». Южная стенка рекогносцировочного шурфа № 2. Вид с С.



Рис. 19. Объект «Капитальный ремонт моста через реку Крака на км 110+400 автодороги Р-178 Саранск-Сурское-Ульяновск» в Сурском районе Ульяновской области». Западная стенка рекогносцировочного шурфа № 2. Вид с В.



Рис. 20. Объект «Капитальный ремонт моста через реку Крака на км 110+400 автодороги Р-178 Саранск-Сурское-Ульяновск» в Сурском районе Ульяновской области». Рекультивация рекогносцировочного шурфа № 2. Вид с Ю.



Министерство культуры Российской Федерации

# ОТКРЫТЫЙ ЛИСТ

№ 1001

Настоящий открытый лист выдан:

**Горбунову Николаю Алексеевичу**

паспорт 7302 № 591824

(серия и номер паспорта)

на право проведения археологических полевых работ в Ульяновской области в зоне капитального ремонта мост через р.С.Овраг на км 220+283 (левый) автомобильной дороги М-5 «Урал» Москва – Рязань – Пенза – Самара – Уфа Челябинск, подъезд к г.Ульяновск возле с.Большие Ключищи в Ульяновском районе и через р.Крака на км 110+400 автодороги Р-178 Саранск – Сурское – Ульяновск возле пгт.Сурское в Сурском районе; на земельных участках с кадастровыми номерами 73:24:041901:52 по ул.Гончарова, д.54А, 73:24:041604:1018 по ул.Радищева, д.91А в г.Ульяновск.

На основании открытого листа

**Горбунов Николай Алексеевич**

(Ф.И.О)

имеет право проводить следующие археологические полевые работы: археологические разведки с осуществлением локальных земляных работ на указанной территории целях выявления объектов археологического наследия, уточнения сведений о них и планирования мероприятий по обеспечению их сохранности.

Передоверие права на проведение археологических полевых работ по данному открытому листу другому лицу запрещается.

Срок действия открытого листа: с 5 июля 2018 г. по 31 августа 2018 г.

Дата принятия решения о предоставлении открытого листа: 5 июля 2018 г.

Заместитель Министра

(должность)

(подпись)

**С.Г.Обрывалин**

(Ф.И.О)