

Государственное бюджетное учреждение культуры
«Агентство по сохранению историко-культурного наследия
Самарской области»

Директор ГБУК «Наследие»



ОТЧЕТ

о результатах проведения охранно-разведочного
археологического обследования земельного участка,
отводимого под объект «Реконструкция детского
оздоровительного лагеря «Чайка» по адресу:
Ульяновская область, МО «Николаевский район»,
Николаевское лесничество, Белозерское участковое
лесничество, квартал 88, выделы 6, 7, 17»

САМАРА
2017

Аннотация

Автор Отчета – Горбунов Николай Алексеевич, держатель Открытого листа № 2443.

Отчет о результатах проведения охранно-разведочного археологического обследования земельного участка, отводимого под объект «Реконструкция детского оздоровительного лагеря «Чайка» по адресу: Ульяновская область, МО «Николаевский район», Николаевское лесничество, Белозерское участковое лесничество, квартал 88, выделы 6, 7, 17» по Открытому листу № 2443, состоит одного тома, содержащего 39 стр., из них: текст Отчета – 16 стр., список литературы – 2 стр., список подрисовочных подписей – 3 стр., альбом иллюстраций к Отчету (всего 30 иллюстраций), копия Открытого листа № 2443.

Заказчиком работ является Самарский проектно-изыскательский институт «Желдорпроект Поволжья» - филиал АО «Росжелдорпроект».

УЛЬЯНОВСКАЯ ОБЛАСТЬ, МУНИЦИПАЛЬНЫЙ ОБРАЗОВАНИЕ «НИКОЛАЕВСКИЙ РАЙОН», АРХЕОЛОГИЧЕСКОЕ ОБСЛЕДОВАНИЕ, РЕКОГНОСЦИРОВОЧНЫЙ ШУРФ, СТРАТИГРАФИЯ.

Отчет состоит из Введения, трех разделов и Заключения.

Структура Отчета:

Во *Введении* обозначены цель, задачи и характер проведения охранно-разведочного археологического обследования.

В *Разделе 1* дана характеристика природных условий муниципального образования «Николаевский район» Ульяновской области.

В *Разделе 2* представлена краткая история изучения археологических памятников, исследованных на территории муниципального образования «Николаевский район» Ульяновской области.

Раздел 3 посвящен детальному описанию охранно-разведочного археологического обследования земельного участка, отводимого под объект «Реконструкция детского оздоровительного лагеря "Чайка" по адресу: Ульяновская область, МО «Николаевский район», Николаевское

лесничество, Белозерское участковое лесничество, квартал 88, выделы 6, 7, 17».

В *Заключении* подведены итоги охранно-разведочного археологического обследования земельного участка, отводимого под объект «Реконструкция детского оздоровительного лагеря «Чайка» по адресу: Ульяновская область, МО «Николаевский район», Николаевское лесничество, Белозерское участковое лесничество, квартал 88, выделы 6, 7, 17».

Содержание	Стр.
Аннотация	2
Содержание	4
Введение	5
Раздел 1. Природные условия территории муниципального образования «Николаевский район» Ульяновской области	6
Раздел 2. Краткая история изучения археологических памятников, расположенных на территории муниципального образования «Николаевский район» Ульяновской области	7
Раздел 3. Охранно-разведочное археологическое обследование земельного участка, отводимого под объект «Реконструкция детского оздоровительного лагеря «Чайка» по адресу: Ульяновская область, МО «Николаевский район», Николаевское лесничество, Белозерское участковое лесничество, квартал 88, выделы 6, 7, 17»	10
Заключение	16
Список источников и литературы	17
Список подрисовочных подписей	19
Альбом иллюстраций	22
Копия Открытого листа № 2443	

Введение

В 2017 г. сотрудниками ГБУК «Наследие» под руководством автора, на основании Открытого листа № 2443, выданного на имя Горбунова Н.А., было проведено охранно-разведочное археологическое обследование земельного участка, отводимого под объект «Реконструкция детского оздоровительного лагеря «Чайка» по адресу: Ульяновская область, МО «Николаевский район», Николаевское лесничество, Белозерское участковое лесничество, квартал 88, выделы 6, 7, 17».

Целью археологических разведок являлось выявление новых археологических памятников в ходе проведения реконструкции детского оздоровительного лагеря «Чайка» в муниципальном образовании «Николаевский район» Ульяновской области.

Во время проведения охранно-разведочных работ на территории, отводимой под строительство объекта, проводился осмотр местности, были заложены семь рекогносцировочных шурфа размерами 2 м X 1 м. Шурфы вскрывались вручную, по 20 см. Координаты шурфов определялись с помощью прибора GPS GARMIN eTrex Legend HCx (система координат WGS 84). За базовую точку привязки принимался северо-восточный угол шурфа. Производилась фото- и графическая фиксация маршрута обследования.

Два экземпляра Отчета подготовлены для передачи Заказчику, проводящему строительные работы на данном объекте. Еще один экземпляр отчета и полевая документация, полученная в ходе охранно-разведочного археологического обследования, находятся на хранении в ГБУК «Наследие».

Раздел I.

Природные условия муниципального образования «Николаевский район» Ульяновской области

Николаевский район входит в западный (или Канадейско-Сурский) район лесных ландшафтов верхнего плато Ульяновской области (средние высоты 280-330 м), отличается наибольшей залесенностью (40-50 %). Есть основания полагать, что в недавнем прошлом леса покрывали почти всю территорию верхнего плато западного района области. В составе растительности преобладают сосновые и сосново-широколиственные леса.

В почвенном покрове преобладают серые лесные оподзоленные почвы. Лишь на пологих склоновых долинах встречаются оподзоленные черноземы.

Возвышенное плато рассматриваемого района образует один из главных водораздельных узлов Приволжской возвышенности. Здесь близко друг от друга лежат истоки притоков Волги – Суры, Свияги, Сызранка, Терешки, которые текут в разных направлениях и впадают в Волгу очень далеко одна от другой. Район имеет достаточно густую и полноводную речную сеть, на залесенных водораздельных пространствах довольно часто встречаются озера и болота. Возвышенные места испещрены глубокими оврагами, крутоярами, руслами рек.

Климат района наиболее влажный и прохладный в Ульяновской области, что объясняется высотностью расположения. Годовое количество осадков 459 мм, средняя температура июля около 19°.

Раздел 2.

Краткая история изучения археологических памятников муниципального образования «Николаевский район» Ульяновской области

Территория, на которой находится участок земледелия, как показали историко-архивные и библиографические исследования очень богата на обнаружения различного рода кладов и обнаружения курганных могильников кочевых скотоводческих народов древности.

Самое первое упоминание об обнаруженных древностях содержится в Отчетах Археологической комиссии за 1865 год, посвященное обнаружению в селе Большая Репьевка Сызранского уезда (в настоящее время - с. Репьевка, Новоспасского района Ульяновской области) клада, состоящего из 735 серебряных золотоордынских монет, чеканенных в 710-764 гг. хиджры (1310-1362/1363 гг.) ханами Токтой, Узбеком, Джанибеком, Бирдибеком, Кульной, Наурузом, Хызром, Ордумеликом, Тимур-Ходкой, Кильдибеком, Мюридом, Хайр-Пуладом и Абдуллахом.

Впоследствии в 1878 г. возле того же села Репьевка, в ур. Песчаная Круча у реки Сызрани, по донесению местного волостного правления, был найден другой клад, состоявший «из серебряных денег домонгольского времени», а также были находимы, «маленькие железные стрелки и серебряные клинообразные монеты». По мнению В.Н. Поливанова данные находки происходят из средневекового могильника, по-видимому, разрабатываемого местными сельскими жителями. [Поливанов, 1900, стр. 33].

Из этого же или из какого другого селения (Усенька, Заключевка), примерно в это же время, поступил в Государственный Исторический Музей бронзовый втульчатый наконечник стрелы с шипом VII-VI вв. до н.э. вместе с обломками железных изделий и шлифованными камнями неизвестного возраста, упоминаемыми в литературе как «каменные орудия» [Собрание ГИМ, № 54 746, Поливанов, 1900, стр. 37].

Многие другие находки древних артефактов были сделаны в соседних и близлежащих селениях. Так из с. Голодяевки в 1911 году сначала в

Императорскую археологическую комиссию, а оттуда в музей Симбирской губернской ученой архивной комиссии поступило средневековое зеркало, ныне утраченное [Отчет СГУАК за 1911 год, стр. 44]. В селе Новос Томышево, в ур. Калмыцкие Могилы, по сведениям В.Н. Поливанова встречались «стрелки и железная утварь» [Поливанов, 1900, стр. 38]. Кроме того, в фондах Ульяновского областного краеведческого музея хранится каменный боевой молот с круглым отверстием одностороннего сверления из темного сланца, имеющий форму клиновидного тесла и происходящий из села Суруловка.

В «Археологической карте Симбирской губернии» В.П. Поливанов указывает по донесениям волостных правлений на располагающиеся возле сел Голодяевка (ныне село Садовое), Репьевка, Самайкино и Новос Томышево курганные могильники эпохи бронзы [Поливанов, 1900, стр. 37]. Однако сведения волостных правлений не всегда были точны. Поэтому сейчас на государственной охране состоят курганы и курганные группы возле села Новос Томышево, а также прилегающее к одному из курганов селище.

В пределах района археологическим раскопкам подвергались лишь памятники, расположенные в окрестностях пгт. Канадей. В 1984-1985 гг. Средневолжской экспедицией Куйбышевского госуниверситета были исследованы Канадейский одиночный курган и курганные группы Канадей II-V, материалы которых относятся к срубной археологической культуре (середина II тыс. до н.э.) [Багаутдинов, 1991, стр. 36-58; Зудина, 1991, стр. 59-71; Седова, 1991, стр. 130-146], а также курганная группа Канадей I эпохи средневековья [Скарбовенко, 1986, стр. 153].

Также, в 1990 году сотрудником археологической лаборатории Ульяновского государственного педагогического института Р.Р. Бурундуковым проводились предварительные разведывательные работы территории бассейна реки Сызрань от села Новое Томышево до села Садовое [Бурундуков, 1991].

В 2015 году под руководством В.В. Тихонова проводилось исследование участок реконструкции магистрального нефтепровода «Куйбышев-Унеча-2», в результате которого были выявлен ряд памятников эпохи бронзы – эпохи средневековья: курганный могильник Клин I, курганный могильник Прасковьино I, курганный могильник Прасковьино II, одиночный курган Басвка I [Тихонов, 2015].

В 2016 году под руководством В.А. Винничека проводились охранно-разведывательные археологические работы на переходе магистрального нефтепровода «Куйбышев - Брянск», в результате которых археологических памятников не выявлено [Винничек, 2016]. В этом же году на территории существующей ЛПДС «Клин» А.А. Поныкиным проводились охранно-разведывательные археологические работы, также не выявившие археологических памятников [Поныкин, 2016].

В 2017 году под руководством В.В. Тихонова проводились охранно-спасательные археологические раскопки кургана 1, входящего в состав курганного могильника Клин I, в результате которых было исследовано два престижных погребальных комплекса эпохи средневековья периода монгольского нашествия на Восточную Европу (середина XIII века) [Тихонов, 2017].

Также в 2017 году под руководством В.А. Волкова проводились охранно-спасательные археологические раскопки кургана 2, входящего в состав курганного могильника Прасковьино I, в результате которых было исследовано одно погребение срубной культуры эпохи бронзы [Волков, 2017].

Раздел 3.

Охранно-разведочное археологическое обследование земельного участка, отводимого под объект «Реконструкция детского оздоровительного лагеря "Чайка" по адресу: Ульяновская область, МО «Николаевский район», Николаевское лесничество, Белозерское участковое лесничество, квартал 88, выделы 6, 7, 17»

Земельный участок, отводимый под объект «Реконструкция детского оздоровительного лагеря «Чайка» по адресу: Ульяновская область, МО «Николаевский район», Николаевское лесничество, Белозерское участковое лесничество, квартал 88, выделы 6, 7, 17» находится в п. Белое Озеро муниципального образования «Николаевский район» Ульяновской области (Рис. 1).

В состав обследуемого объекта входит:

- территория детского оздоровительного лагеря, площадь - 6,9 га (Рис. 2).

Комплексное археологическое обследование проводилось на территории отвода. Оно включало в себя: тщательный визуальный осмотр местности, фотофиксацию и закладку семи рекогносцировочных шурфов.

Обследованный детский оздоровительный лагерь «Чайка» расположен в 650 м к востоку от кладбища на северной окраине пос. Белое Озеро муниципального образования «Николаевский район» Ульяновской области, на северо-восточной берегу реликтового озера (Белое Озеро) ледникового происхождения. Ровная, полого спускающаяся к озеру территория лагеря неровной ромбической формы, юго-западная граница проходит по поросшей камышом береговой линии озера, в середине которой устроен пляж и небольшое песчаное поле для пляжного футбола (Рис. 8, 9).

Большая часть территории лагеря залесена хвойными (сосна) и лиственными (преимущественно береза) породами деревьев, между которыми расположены небольшие одноэтажные домики отдыха, детские игровые площадки и различные хозяйственные постройки. В центральной части лагеря на большой лесной поляне устроена спортивная площадка.

обелиск-памятник павшим войнам и площадка для построения общелагерной линейки. Вся территория лагеря ограждена капитальной оградой (Рис. 3-7).

Состояние местности на момент обследования позволило провести детальный осмотр рельефа отводимого участка, в результате которого не выявлено признаков насыпей курганов.

Для выяснения наличия или отсутствия культурного слоя в пределах отводимого земельного участка были заложены семь рекогносцировочных шурфов.

Координаты шурфов определены с помощью прибора GPS GARMIN eTrex Legend HCx (система координат WGS 84). За базовую точку привязки принимался северо-восточный угол шурфа.

Рекогносцировочный шурф № 1 (Рис. 10-12) был заложен в северной части детского оздоровительного лагеря, к северо-востоку от столовой, на свободной от лесной растительности поверхности, в точке с координатами $N53^{\circ}01'34,40''$, $E46^{\circ}59'49,90''$.

Шурф размерами 2 м x 1 м, ориентирован длинными сторонами по линии В-З.

Стратиграфия шурфа следующая:

1. Дерн – 4 см
2. Слой серо-коричневой подзолистой супеси с аморфной нижней границей, мощностью до 10 см.
3. Слой светло-коричневой подзолистой супеси с четкой нижней границей, мощностью до 15-20 см.
4. Материк – бледно желтый с песок, прорезанный корнями.

Глубина шурфа -80 см.

Никаких культурных остатков в рекогносцировочном шурфе не обнаружено. По завершении работ рекогносцировочный шурф был рекультивирован.

Рекогносцировочный шурф № 2 (Рис. 13-15) был заложен в восточной части детского оздоровительного лагеря, на границе участка на

свободной от лесной растительности поверхности, в точке с координатами N53°01'31,40", E46°59'55,80".

Шурф размерами 2 м x 1 м, ориентирован длинными сторонами по линии В-З.

Стратиграфия шурфа следующая:

1. Дерн – 3 см
2. Слой серо-коричневой подзолистой супеси с аморфной нижней границей, мощностью до 15 см.
3. Слой светло-коричневой подзолистой супеси с четкой нижней границей, мощностью до 15-20 см.
4. Материк – бледно желтый с песок, прорезанный корнями.

Глубина шурфа -45 см.

Никаких культурных остатков в рекогносцировочном шурфе не обнаружено. По завершении работ рекогносцировочный шурф был рекультивирован.

Рекогносцировочный шурф № 3 (Рис. 16-18) был заложен в юго-восточной части детского оздоровительного лагеря, южнее котельной на свободной от лесной растительности поверхности, в точке с координатами N53°01'28,30", E46°59'54,30".

Шурф размерами 2 м x 1 м, ориентирован длинными сторонами по линии В-З.

Стратиграфия шурфа следующая:

1. Дерн – 3 см
2. Слой серо-коричневой подзолистой супеси с аморфной нижней границей, мощностью до 10 см.
3. Слой светло-коричневой подзолистой супеси с четкой нижней границей, мощностью до 15-20 см.
4. Материк – бледно желтый с песок, прорезанный корнями.

Глубина шурфа -60 см.

Никаких культурных остатков в рекогносцировочном шурфе не обнаружено. По завершении работ рекогносцировочный шурф был рекультивирован.

Рекогносцировочный шурф № 4 (Рис. 19-21) был заложен в южной части детского оздоровительного лагеря, на склоне террасы на свободной от лесной растительности поверхности, в точке с координатами N53°01'25,90", E46°59'52,80".

Шурф размерами 2 м x 1 м, ориентирован длинными сторонами по линии В-З.

Стратиграфия шурфа следующая:

1. Дерн – 3 см
2. Слой серо-коричневой подзолистой супеси с аморфной нижней границей, мощностью до 15 см.
3. Слой светло-коричневой подзолистой супеси с четкой нижней границей, мощностью до 15-20 см.
4. Материк – бледно желтый с песок, прорезанный корнями.

Глубина шурфа -65 см.

Никаких культурных остатков в рекогносцировочном шурфе не обнаружено. По завершении работ рекогносцировочный шурф был рекультивирован.

Рекогносцировочный шурф № 5 (Рис. 22-24) был заложен в юго-западной части детского оздоровительного лагеря, на склоне террасы на свободной от лесной растительности поверхности, в точке с координатами N53°01'29,40", E46°59'48,20".

Шурф размерами 2 м x 1 м, ориентирован длинными сторонами по линии В-З.

Стратиграфия шурфа следующая:

1. Дерн – 5 см
2. Слой серо-коричневой подзолистой супеси с аморфной нижней границей, мощностью до 10 см.

3. Слой светло-коричневой подзолистой супеси с четкой нижней границей, мощностью до 10-15 см.

4. Материк – бледно желтый с песок, прорезанный корнями.

Глубина шурфа -45 см.

Никаких культурных остатков в рекогносцировочном шурфе не обнаружено. По завершении работ рекогносцировочный шурф был рекультивирован.

Рекогносцировочный шурф № 6 (Рис. 25-27) был заложен в западной части детского оздоровительного лагеря, на территории хозяйственного назначения к югу от камеры хранения на свободной от лесной растительности поверхности, в точке с координатами N53°01'32,40", E46°59'43,70".

Шурф размерами 2 м x 1 м, ориентирован длинными сторонами по линии В-3.

Стратиграфия шурфа следующая:

1. Дерн – 4 см

2. Слой серо-коричневой подзолистой супеси с аморфной нижней границей, мощностью до 10 см.

3. Слой светло-коричневой подзолистой супеси с четкой нижней границей, мощностью до 10-15 см.

4. Материк – бледно желтый с песок, прорезанный корнями.

Глубина шурфа -65 см.

Никаких культурных остатков в рекогносцировочном шурфе не обнаружено. По завершении работ рекогносцировочный шурф был рекультивирован.

Рекогносцировочный шурф № 7 (Рис. 28-30) был заложен в центральной части детского оздоровительного лагеря, юго-восточнее обелиска павшим войнам на свободной от лесной растительности поверхности, в точке с координатами N53°01'30,80", E46°59'49,40".

Шурф размерами 2 м x 1 м, ориентирован длинными сторонами по линии В-3.

Стратиграфия шурфа следующая:

1. Дерн – 5 см
2. Слой серо-коричневой подзолистой супеси с аморфной нижней границей, мощностью до 5 см.
3. Слой светло-коричневой подзолистой супеси с четкой нижней границей, мощностью до 10-15 см.
4. Материк – бледно желтый с песок, прорезанный корнями.

Глубина шурфа -45 см.

Никаких культурных остатков в рекогносцировочном шурфе не обнаружено. По завершении работ рекогносцировочный шурф был рекультивирован.

Обследованием установлено отсутствие на данном участке признаков культурно-исторических объектов.

Заключение

В результате проведенных охранно-разведочных работ было установлено, что памятники археологии на обследуемой территории отсутствуют, и земельный участок может быть использован под объект «Реконструкция детского оздоровительного лагеря «Чайка» по адресу: Ульяновская область, МО «Николаевский район», Николаевское лесничество, Белозерское участковое лесничество, квартал 88, выделы 6, 7, 17».

Ответственный исполнитель,
держатель Открытого листа



Горбунов Н.А.

Список источников и литературы

Багаутдинов Р.С., 1991. Курганы бронзового века у с. Канадей // Археологические исследования в лесостепном Поволжье. Самара.

Бурундуков Р.Р., 1990. Отчёт об археологических разведках в Старокулаткинском, Радищевском, Новоспасском, Ульяновском районах Ульяновской области и охранных раскопках на Ундорском II городище в Ульяновском районе Ульяновской области в 1990 году. // Архив ИА РАН, Р-1 № 15403.

Винничек В.А., 2016. Отчет по Контракты №2411-16ТСД от 31.05.2016 года на выполнение археологического обследования земельных участков, попадающих в зону строительства объектов АО «Транснефтепродукт-Самара» 2018 года, на земельном участке, отводимом под объект «МПП «Куйбышев-Брянск». DnSOO. Малый водоток р. Карангол. 232 км. (основная нитка). Реконструкция» на территории Николаевского района Ульяновской области. Белгород. // Архив Управления по охране объектов культурного наследия администрации губернатора Ульяновской области.

Волков В.А., 2017. Отчет о раскопках «Курганного могильника «Прасковьино-1», кургана 2 в зоне проведения работ на объекте «МН «Куйбышев-Унеча-2», участок Клин-Кузнецк, км 257-291, DN1200. Реконструкция» в Николаевском районе Ульяновской области в 2017 году. Москва. // Архив Управления по охране объектов культурного наследия администрации губернатора Ульяновской области.

Зудина В.Н., 1991. Курганный могильник Канадей IV // Археологические исследования в лесостепном Поволжье. Самара.

Поливанов В.Н., 1900. Археологическая карта Симбирской губернии. Симбирск.

Понякин А.А., 2016. Научный отчет «Археологические полевые работы (разведки) на земельном участке, отведенном для расположения объекта «Строительство РВСИ 50000 №4 РИ «Клин» (заключительный). Пенза. //

Архив Управления по охране объектов культурного наследия администрации губернатора Ульяновской области.

Природа Ульяновской области. 1963. Казань.

Седова М.С., 1991. Курганный могильник срубной культуры на юге Ульяновской области // Археологические исследования в лесостепном Поволжье. Самара.

Скарбовенко В.А., 1986. Работы Средневолжской экспедиции // Археологические открытия 1984 года. М.

Тихонов В.В., 2016. Отчет об археологических разведках в зоне реконструкции участков МН «Куйбышев-Унеча-2», на участках в зоне технического перевооружения МНПП «Уфа-Западное направление» в Безенчукском и Сызранском районах Самарской области и в Николаевском районе Ульяновской области; в коридоре трассы строительства межпоселкового газопровода от ГРС «Широкий Карамыш» до с. Большая Дмитриевка в Лысогорском районе Саратовской области; в зоне оснащения ППМН «Куйбышев-Тихорецк» на 325 км через р. М. Караман боновыми заграждениями в Марксовском районе Саратовской области в 2015 году. В 4-х томах. Саратов, 2016 // Архив АНО НИЦ.

Тихонов В.В., 2017. Отчет о раскопках кургана 1 курганного могильника Клин-1 в зоне проведения работ на объекте «МН «Куйбышев-Унеча-2», участок Клин-Кузнецк, км 251-291, DN1200. Реконструкция» в Николаевском районе Ульяновской области в 2017 году // Архив ООО «ЛРТ-Наследие».

Рис. 28. Объект «Реконструкция детского оздоровительного лагеря «Чайка» по адресу: Ульяновская область, МО «Николаевский район», Николаевское лесничество, Белозерское участковое лесничество, квартал 88, выделы 6, 7, 17». Место закладки рекогносцировочного шурфа № 7. Вид с Ю.

Рис. 29. Объект «Реконструкция детского оздоровительного лагеря «Чайка» по адресу: Ульяновская область, МО «Николаевский район», Николаевское лесничество, Белозерское участковое лесничество, квартал 88, выделы 6, 7, 17». Северная стенка рекогносцировочного шурфа № 7. Вид с Ю.

Рис. 30. Объект «Реконструкция детского оздоровительного лагеря «Чайка» по адресу: Ульяновская область, МО «Николаевский район», Николаевское лесничество, Белозерское участковое лесничество, квартал 88, выделы 6, 7, 17». Рекультивация рекогносцировочного шурфа № 7. Вид с Ю.

Альбом иллюстраций

**Отчета о результатах проведения охранно-разведочного
археологического обследования земельного участка,
отводимого под объект «Реконструкция детского
оздоровительного лагеря «Чайка» по адресу: Ульяновская
область, МО «Николаевский район», Николаевское
лесничество, Белозерское участковое лесничество,
квартал 88, выделы 6, 7, 17»**

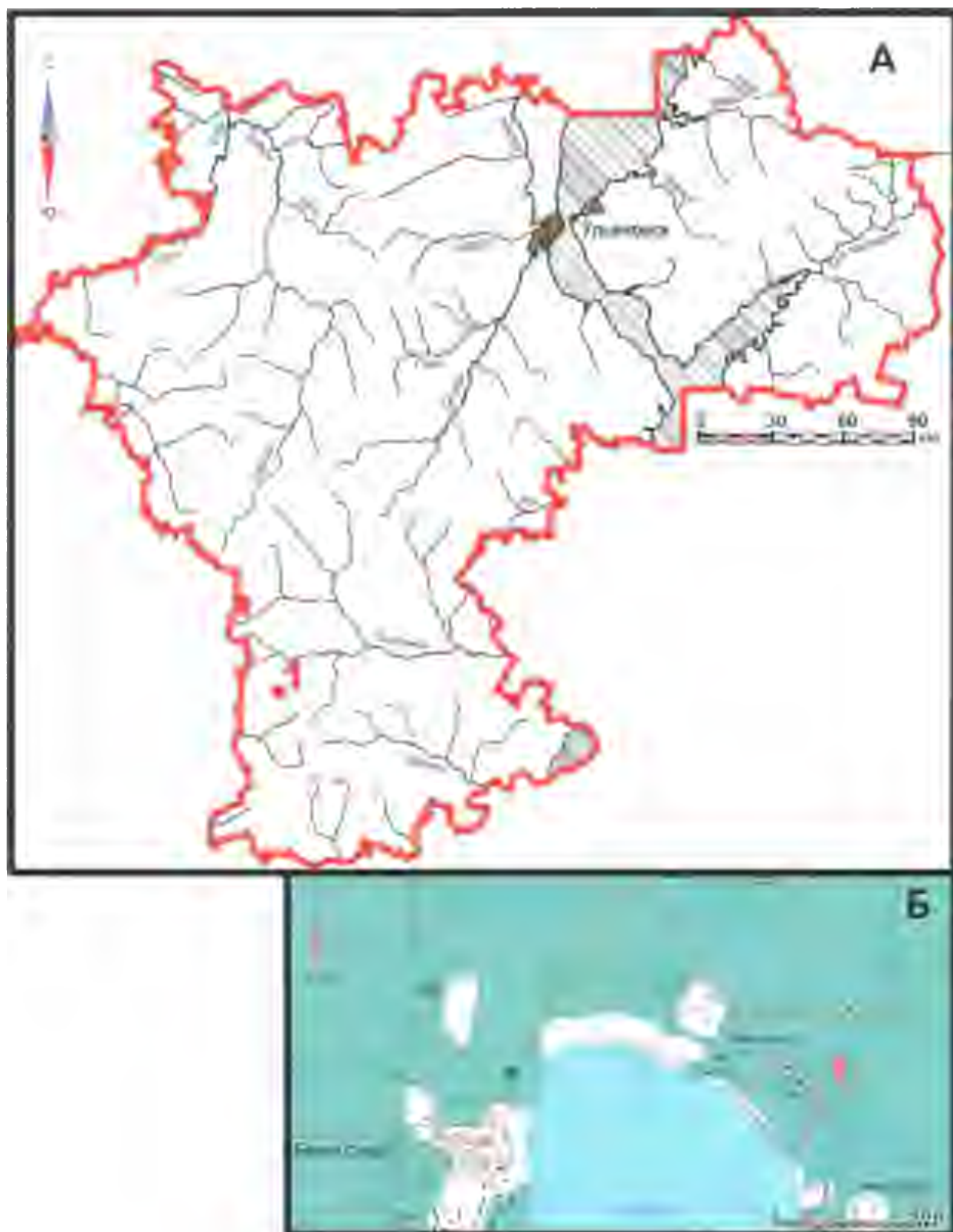


Рис. 1. Объект «Реконструкция детского оздоровительного лагеря "Чайка" по адресу: Ульяновская область, МО «Николаевский район», Николаевское лесничество, Белозерское участковое лесничество, квартал 88, выделы 6, 7, 17» в муниципальном образовании «Николаевский район» Ульяновской области (1):

А – карта-схема Ульяновской области;

Б – ситуационный план.



Рис. 2. Объект «Реконструкция детского оздоровительного лагеря «Чайка» по адресу: Ульяновская область, МО «Николаевский район», Николаевское лесничество, Белоозёрское участковое лесничество, квартал 88, выделы 6, 7, 17». Схема отводимого земельного участка с реконструируемыми шурфами.



Рис. 3. Объект «Реконструкция детского оздоровительного лагеря «Чайка» по адресу: Ульяновская область, МО «Николаевский район», Николаевское лесничество, Белозерское участковое лесничество, квартал 88, выделы 6, 7, 17». Территория ДОЛ. Вид с ЮВ.



Рис. 4. Объект «Реконструкция детского оздоровительного лагеря «Чайка» по адресу: Ульяновская область, МО «Николаевский район», Николаевское лесничество, Белозерское участковое лесничество, квартал 88, выделы 6, 7, 17». Территория ДОЛ. Вид с СЗ.



Рис. 5. Объект «Реконструкция детского оздоровительного лагеря «Чайка» по адресу: Ульяновская область, МО «Николаевский район», Николаевское лесничество, Белозерское участковое лесничество, квартал 88, выделы 6, 7, 17». Территория ДОЛ. Вид с ЮЗ.



Рис. 6. Объект «Реконструкция детского оздоровительного лагеря «Чайка» по адресу: Ульяновская область, МО «Николаевский район», Николаевское лесничество, Белозерское участковое лесничество, квартал 88, выделы 6, 7, 17». Территория ДОЛ. Вид с ЮВ.



Рис. 7. Объект «Реконструкция детского оздоровительного лагеря «Чайка» по адресу: Ульяновская область, МО «Николаевский район», Николаевское лесничество, Белозерское участковое лесничество, квартал 88, выделы 6, 7, 17». Территория ДЦЛ. Вид с СЗ.



Рис. 8. Объект «Реконструкция детского оздоровительного лагеря «Чайка» по адресу: Ульяновская область, МО «Николаевский район», Николаевское лесничество, Белозерское участковое лесничество, квартал 88, выделы 6, 7, 17». Береговая линия. Вид с З.



Рис. 9. Объект «Реконструкция детского оздоровительного лагеря «Чайка» по адресу: Ульяновская область, МО «Николаевский район», Николаевское лесничество, Белозерское участковое лесничество, квартал 88, выделы 6, Береговая линия. Вид с Ю.



Рис. 10. Объект «Реконструкция детского оздоровительного лагеря «Чайка» по адресу: Ульяновская область, МО «Николаевский район», Николаевское лесничество, Белозерское участковое лесничество, квартал 88, выделы 6, 7, 17». Место закладки рекогносцировочного шурфа № 1. Вид с Ю.



Рис. 11. Объект «Реконструкция детского оздоровительного лагеря «Чайка» по адресу: Ульяновская область, МО «Николаевский район», Николаевское лесничество, Белозерское участковое лесничество, квартал 88, выделы 6, 7, 17». Северная стенка рекогносцировочного шурфа № 1. Вид с Ю.



Рис. 12. Объект «Реконструкция детского оздоровительного лагеря «Чайка» по адресу: Ульяновская область, МО «Николаевский район», Николаевское лесничество, Белозерское участковое лесничество, квартал 88, выделы 6, 7, 17». Рекультивация рекогносцировочного шурфа № 1. Вид с Ю.



Рис. 13. Объект «Реконструкция детского оздоровительного лагеря «Чайка» по адресу: Ульяновская область, МО «Николаевский район», Николаевское лесничество, Белозерское участковое лесничество, квартал 88, выделы 6, 7, 17». Место закладки рекогносцировочного шурфа № 2. Вид с В.



Рис. 14. Объект «Реконструкция детского оздоровительного лагеря «Чайка» по адресу: Ульяновская область, МО «Николаевский район», Николаевское лесничество, Белозерское участковое лесничество, квартал 88, выделы 6, 7, 17». Южная стенка рекогносцировочного шурфа № 2. Вид с Ю.



Рис. 15. Объект «Реконструкция детского оздоровительного лагеря «Чайка» по адресу: Ульяновская область, МО «Николаевский район», Николаевское лесничество, Белозерское участковое лесничество, квартал 88, выделы 6, 7, 17». Рекультивация рекогносцировочного шурфа № 2. Вид с Ю.



Рис. 16. Объект «Реконструкция детского оздоровительного лагеря «Чайка» по адресу: Ульяновская область, МО «Николаевский район», Николаевское лесничество, Белозерское участковое лесничество, квартал 88, выделы 6, 7, 17». Место закладки рекогносцировочного шурфа № 3. Вид с Ю.



Рис. 17. Объект «Реконструкция детского оздоровительного лагеря «Чайка» по адресу: Ульяновская область, МО «Николаевский район», Николаевское лесничество, Белозерское участковое лесничество, квартал 88, выделы 6, 7, 17». Северная стенка реконструируемого шурфа № 3. Вид с Ю.



Рис. 18. Объект «Реконструкция детского оздоровительного лагеря «Чайка» по адресу: Ульяновская область, МО «Николаевский район», Николаевское лесничество, Белозерское участковое лесничество, квартал 88, выделы 6, 7, 17». Рекультивация реконструируемого шурфа № 3. Вид с Ю.



Рис. 19. Объект «Реконструкция детского оздоровительного лагеря «Чайка» по адресу: Ульяновская область, МО «Николаевский район», Николаевское лесничество, Белозерское участковое лесничество, квартал 88, выделы 6, 7, 17». Место закладки рекогносцировочного шурфа № 4. Вид с Ю.



Рис. 20. Объект «Реконструкция детского оздоровительного лагеря «Чайка» по адресу: Ульяновская область, МО «Николаевский район», Николаевское лесничество, Белозерское участковое лесничество, квартал 88, выделы 6, 7, 17». Северная стенка рекогносцировочного шурфа № 4. Вид с Ю.



Рис. 21. Объект «Реконструкция детского оздоровительного лагеря «Чайка» по адресу: Ульяновская область, МО «Николаевский район», Николаевское лесничество, Белозерское участковое лесничество, квартал 88, выделы 6, 7, 17». Рекультивация рекогносцировочного шурфа № 4. Вид с Ю.



Рис. 22. Объект «Реконструкция детского оздоровительного лагеря «Чайка» по адресу: Ульяновская область, МО «Николаевский район», Николаевское лесничество, Белозерское участковое лесничество, квартал 88, выделы 6, 7, 17». Место закладки рекогносцировочного шурфа № 5. Вид с Ю.



Рис. 23. Объект «Реконструкция детского оздоровительного лагеря «Чайка» по адресу: Ульяновская область. МО «Николаевский район», Николаевское лесничество, Белозерское участковое лесничество, квартал 88, выделы 6, 7, 17». Южная стенка рекогносцировочного шурфа № 5. Вид с Ю.



Рис. 24. Объект «Реконструкция детского оздоровительного лагеря «Чайка» по адресу: Ульяновская область. МО «Николаевский район», Николаевское лесничество, Белозерское участковое лесничество, квартал 88, выделы 6, 7, 17». Рекультивация рекогносцировочного шурфа № 5. Вид с Ю.



Рис. 25. Объект «Реконструкция детского оздоровительного лагеря «Чайка» по адресу: Ульяновская область. МО «Николаевский район», Николаевское лесничество. Белозерское участковое лесничество, квартал 88, выделы 6, 7. 17». Место закладки рекогносцировочного шурфа № 6. Вид с Ю.



Рис. 26. Объект «Реконструкция детского оздоровительного лагеря «Чайка» по адресу: Ульяновская область. МО «Николаевский район», Николаевское лесничество. Белозерское участковое лесничество, квартал 88, выделы 6, 7. 17». Северная стенка рекогносцировочного шурфа № 6. Вид с Ю.



Рис. 27. Объект «Реконструкция детского оздоровительного лагеря «Чайка» по адресу: Ульяновская область, МО «Николаевский район», Николаевское лесничество, Белозерское участковое лесничество, квартал 88, выделы 6, 7, 17». Рекультивация рекогносцировочного шурфа № 6. Вид с Ю.



Рис. 28. Объект «Реконструкция детского оздоровительного лагеря «Чайка» по адресу: Ульяновская область, МО «Николаевский район», Николаевское лесничество, Белозерское участковое лесничество, квартал 88, выделы 6, 7, 17». Место закладки рекогносцировочного шурфа № 7. Вид с Ю.



Рис. 29. Объект «Реконструкция детского оздоровительного лагеря «Чайка» по адресу: Ульяновская область, МО «Николаевский район». Николаевское лесничество, Белозерское участковое лесничество, квартал 88, выделы 6, 7, 17». Северная стенка рекогносцировочного шурфа № 7. Вид с Ю.



Рис. 30. Объект «Реконструкция детского оздоровительного лагеря «Чайка» по адресу: Ульяновская область, МО «Николаевский район». Николаевское лесничество, Белозерское участковое лесничество, квартал 88, выделы 6, 7, 17». Рекультивация рекогносцировочного шурфа № 7. Вид с Ю.

Министерство культуры Российской Федерации

ОТКРЫТЫЙ ЛИСТ

№ 2443

Настоящий открытый лист выдан:

Горбунову Николаю Алексеевичу

паспорт 7302 № 591824

(серия номер паспорта)

на право проведения археологических полевых работ
в зоне реконструкции детского оздоровительного лагеря "Чайка" в Николаевском районе
Ульяновской области, Николаевское лесничество, Белозерское участковое лесничество, кв.
квартал 88, выделы 6,7,17.

На основании открытого листа

Горбунов Николай Алексеевич

(Ф.И.О.)

имеет право производить следующие археологические полевые работы:
археологические разведки с осуществлением локальных земляных работ на указанной территории с
целью выявления объектов археологического наследия, уточнения сведений о них и планирования
мероприятий по обеспечению их сохранности.

Переделование права на проведение археологических полевых работ по данному
открытому листу другому лицу запрещается.

Срок действия открытого листа: с 14 ноября 2017 г. по 29 декабря 2017 г.

Дата принятия решения о предоставлении открытого листа: 14 ноября 2017 г.

Заместитель Министра
(подпись)

Дата 14 ноября 2017 г.


О.И. Рыкова
(подпись)

011643