

**Общество с ограниченной ответственностью
«ИРТ-Наследие»**

УТВЕРЖДАЮ:



Директор

В.В. Куликов

Отчет

о выполнении археологических научно-исследовательских работ (разведок) на предмет наличия (отсутствия) объектов, обладающих признаками историко-культурного наследия, на территории, предусмотренной под проектируемый объект: «МПП «Уфа-Западное направление», Dn500, Малый водоток р. Томьшовка, 724 км (основная нитка). Реконструкция» в Новоспасском районе Ульяновской области в 2018 году.

Заказчик:

АО «Транснефть-Дружба» в лице ООО «Транснефть-ТСД»

Москва 2018

Аннотация

Автор Отчета – Курочкина С.А., научный сотрудник ООО «ЛРТ-Наследие».

Отчет о результатах археологического обследования земельного участка, отводимого под объект «МНПП «Уфа-Западное направление», Дп500. Малый водоток р. Томышовка, 724 км (основная нитка). Реконструкция» в Новоспасском районе Ульяновской области по Открытому листу № 820, состоит из одного тома, содержащего 34 стр., из них: текст Отчета – 16 стр., список литературы – 1 стр., список подрисуночных подписей – 3 стр., альбом иллюстраций к Отчету (всего 31 иллюстрация), копия Открытого листа № 820.

УЛЬЯНОВСКАЯ ОБЛАСТЬ, МУНИЦИПАЛЬНЫЙ НОВОСПАССКИЙ, ОХРАННО-РАЗВЕДОЧНОЕ АРХЕОЛОГИЧЕСКОЕ ОБСЛЕДОВАНИЕ. РАЗВЕДОЧНЫЙ ШУРФ, СТРАТИГРАФИЯ.

Структура Отчета:

Во ***Введении*** обозначены цель, задачи и характер проведения охранно-разведочного археологического обследования земельного участка перспективного строительства.

В ***Разделе 1*** дана характеристика природных условий муниципального района Новоспасский Ульяновской области.

В ***Разделе 2*** представлена краткая история изучения археологических памятников, расположенных на территории муниципального района Новоспасский Ульяновской области.

Раздел 3 посвящен детальному описанию археологического обследования земельного участка, отводимого под объект «МНПП «Уфа-Западное направление», Дп500. Малый водоток р. Томышовка, 724 км (основная нитка). Реконструкция» в Новоспасском районе Ульяновской области.

В *Заключении* подведены итоги археологического обследования земельного участка, отводимого под объект «МНПП «Уфа-Западное направление», Дп500. Малый водоток р. Томышовка, 724 км (основная нитка). Реконструкция» в Новоспасском районе Ульяновской области.

Содержание

Аннотация	с. 2
Содержание	с. 4
Введение	с. 5
Раздел 1. Природные условия муниципального района Новоспасский Ульяновской области	с. 6
Раздел 2. Краткая история изучения археологических памятников, расположенных на территории муниципального района Новоспасский Ульяновской области	с. 8
Раздел 3. Археологическое обследование земельного участка, отводимого под объект «МНПП «Уфа-Западное направление», Дп500. Малый водоток р. Томышовка, 724 км (основная нитка). Реконструкция» в Новоспасском районе Ульяновской области.	с. 9
Заключение	с. 12
Список источников и литературы	с. 13
Список подрисуночных подписей	с. 14
Альбом иллюстраций	с. 17
Копия Открытого листа № 820	

Введение

В 2018 г. сотрудниками ООО «ЛРТ-Наследие», на основании Открытого листа № 820, выданного на имя Курочкиной С.А., было проведено археологическое обследование земельного участка, отводимого под объект «МНПП «Уфа-Западное направление», Дп500. Малый водоток р. Томышовка, 724 км (основная нитка). Реконструкция» в Новоспасском районе Ульяновской области.

Целью археологического обследования являлось выявление новых археологических памятников и предотвращение разрушения ранее известных памятников в ходе проведения строительно-монтажных работ, а также мониторинг археологических памятников на территории Новоспасского района Ульяновской области.

Во время проведения охранно-разведочных работ на территории, отводимой под строительство объекта, проводился осмотр местности, было заложено два разведочных шурфа размерами 2 X 2 м. Шурф вскрывался вручную, пластами по 20 см. Координаты шурфа определялись с помощью прибора Garmin GPSMap 64st (система координат WGS 84). За базовую точку привязки принимался северо-восточный угол шурфа. Производилась фото- и графическая фиксация маршрута обследования.

Один экземпляр Отчета подготовлен для передачи заказчику, один - для Управления государственной охраны объектов культурного наследия Ульяновской области. Еще один экземпляр отчета и полевая документация, полученная в ходе охранно-разведочного археологического обследования, находятся на хранении в ООО «ЛРТ-Наследие».

Раздел I.

Природные условия муниципального района Новоспасский Ульяновской области.

Ульяновская область расположена на востоке Русской равнины в бассейне среднего течения р. Волги. Волгой территория области делится на 2 части: правобережную (Предволжье) и левобережную (Заволжье).

Новоспасский район входит в состав Предволжья и находится на юго-западе Ульяновской области в пределах Сызрано-Терешского водораздела. Большая часть Сызрано-Терешского водораздела представляет собой высокое ступенчатое плато, глубоко расчлененное речной и овражно-балочной сетью. Высота плато над уровнем моря достигает 280-330 м, что на 40-90 м больше чем в среднем по Русской равнине и Ульяновской области. Высокое плато сложено палеогеновыми породами: песками, песчаником, опокой, диатомитом. Для него характерны оводзоленные лесные почвы и лесная растительность. Среднее и низкое плато окружает участки высокого плато. Высота среднего плато составляет 180-240 м, а низкого - от 140 м и ниже. Среднее и низкое плато сложено в основном меловыми породами и отличается преобладанием открытых степных пространств и черноземных почв. На среднем плато наблюдается смещение степных и лесных ландшафтов. Низкое плато покрыто густой сетью древних балок, молодых оврагов и речных долин. Формирование наиболее крупных из них, например, реки Канадейки и Сызранки, происходило задолго до эпохи Днепровского оледенения. История другой части рек уходит в еще большую древность и имеет доакчагыльский возраст. Малые реки сформировались в четвертичный период. В их долинах развиты низкие террасы, сложенные позднечетвертичным аллювием. Речная сеть является достаточно густой, позволяющей удовлетворять насущные потребности человека. Наличие на территории Новоспасского района обширных степных участков по долинам крупных рек с богатой черноземной почвой и густой сетью рек и ручьев.

окруженных лесными массивами, делает ее пригодной для обитания человека в различные исторические периоды. Наиболее благоприятными для проживания человека были долины рр. Канадэйки и Сызранки, покрытые степной растительностью. Эти долины ориентированы в широтном направлении и представляют собой естественные проходы через труднопроходимые лесистые районы Приволжской возвышенности, связывающие районы Посурья и Предволжья широким степным коридором. Географическое расположение этих рек обуславливало стратегическое значение Новосасского района, как транзитной территории, расположенной на «проходной части» Приволжской возвышенности, что не могло не привлекать людей в прошлом.

Раздел 2

Краткая история изучения археологических памятников, расположенных на территории муниципального района

Новоспасский Ульяновской области

Территория Новоспасского района в археологическом отношении изучена также недостаточно. Первые сведения о памятниках археологии в этой части Ульяновского Поволжья собраны в книге Поливанова В.Н.¹ Помимо случайных находок железных и бронзовых вещей, а также кладов монет у сел Голодяевка (нынешнее с. Саловое) и Самайкино им отмечены курганы. В послевоенные годы обследование долины р. Сызранка проведено Степановым П.Д., обнаружившим курганы у с. Рельевка и Канадей. В 1970 г. разведки в Новоспасском районе продолжены ульяновским археологом Буровым Г.М., выявившим селище XVII века у д. Свирино. В 80-е гг. XX века в самарскими археологами в окрестностях села Канадей были исследованы курганы срубной культуры позднего бронзового века.

Изучение территории Новоспасского района продолжено ульяновскими археологами в начале 90-х годов XX века в связи с проводимой инвентаризацией объектов культурного наследия. Так Бурундуков Р.Р. в ходе выборочного обследования окрестностей р.п. Новоспасское обнаруживает ряд ранее не известных поселений и курганных могильников на правом берегу р. Сызранки и ее правых притоков: селища «Садовое», «Новоспасское», «Матрунино», «Новое Томышево», курганные группы «Новоспасское», «Новое Томышево-1», «Новое Томышево-2», одиночные курганы «Новое Томышево-1» и «Новое Томышево-2». В непосредственной близости от обследованного земельного участка нет ни одного ранее выявленного объекта археологического наследия.

Раздел 3

Археологическое обследование земельного участка, отводимого под объект «МНПП «Уфа-Западное направление», Дп500. Малый водоток р.Томышовка, 724 км (основная нитка). Реконструкция» в Новоспасском районе Ульяновской области.

Земельный участок, отводимый под объект «МНПП «Уфа-Западное направление», Дп500. Малый водоток р. Томышовка, 724 км (основная нитка). Реконструкция» в Новоспасском районе Ульяновской области (рис. 1-2).

Объектом «МНПП «Уфа-Западное направление», Дп500. Малый водоток р. Томышовка, 724 км (основная нитка). Реконструкция» в Новоспасском районе Ульяновской области запроектирована реконструкция участка действующего магистрального нефтепровода общей длиной 1,2 км (ширина полосы отвода – 50 м.) (рис. 2).

Комплексное археологическое обследование проводилось на территории отвода и на примыкающих к нему участках. Оно включало в себя: тщательный визуальный осмотр местности, фотофиксацию и закладку двух разведочных шурфов.

Отводимый земельный участок расположен в восточной части Новоспасского района Ульяновской области, к востоку от с. Старое Томышево. Ось проектируемого объекта в центральной части пересекает р. Томашовка; западный край трассы объекта пересекает в асфальтовую дорогу в центральной части села, отсюда проектируемый объект движется в северо-северо-восточном направлении.

Состояние местности на момент обследования позволило провести детальный осмотр рельефа отводимого участка, в результате которого признаков насыпей курганов не выявлено (рис. 3-10, 17-24).

Для выяснения наличия или отсутствия культурного слоя древних

поселений на территории проектируемого объекта, было заложено 2 разведочных шурфа - на левой и правой надпойменной террасе р. Томышовка.

Координаты шурфов определены с помощью прибора Garmin GPSMap 62S (система координат WGS 84). За базовую точку привязки принимался северо-восточный угол шурфа.

Разведочный шурф 1 (рис. 2; 11-16) заложен на обследуемой местности, на задернованном участке.

GPS-координаты шурфа: N53°11'06,36", E47°53'52,13"

Шурф размером 2 м X 2 м ориентирован по сторонам света.

Стратиграфия рекогносцировочного шурфа следующая:

1. Дерновый слой – 3-5 см.
2. Тёмно-серый гумусированный суглинок – до 5-7 см.
3. Светло-коричневый мешаный суглинок – до 15 см.
4. Материк – светло-коричневый суглинок.

Никаких культурных остатков в шурфе не обнаружено. По завершении работ разведочный шурф был рекультивирован.

Разведочный шурф 2 (рис. 2; 25-30) заложен на обследуемой местности, на задернованном участке.

GPS-координаты шурфа: N53°11'18,65", E47°54'39,87"

Шурф размером 2 м X 2 м ориентирован по сторонам света.

Стратиграфия рекогносцировочного шурфа следующая:

1. Дерновый слой – 5 см.
2. Серо-коричневый гумусированный суглинок – до 10-15 см.
3. Материк – слой светло-коричневой супеси, сильно насыщенной крупным щебнем.

Никаких культурных остатков в шурфе не обнаружено. По завершении

работ разведочный шурф был рекультивирован.

Обследованием установлено отсутствие на данном участке признаков культурно-исторических объектов.

Заключение

В результате проведенного археологического обследования было установлено, что памятники археологии на отводимом участке отсутствуют, и земельный участок может быть использован под строительство объекта «МНПП «Уфа-Западное направление», Dn500. Малый водоток р. Томышовка, 724 км (основная нитка). Реконструкция» в Новоспасском районе Ульяновской области.

Ответственный исполнитель,
держатель Открытого листа



Курочкина С.А.

Список источников и литературы

- Багаутдинов Р.С.* Курганы бронзового века у с.Канадей // Археологические исследования в лесостепном Поволжье. Самара, 1991
- Зудина В.Н.* Курганный могильник Канадей IV // Археологические исследования в лесостепном Поволжье. Самара, 1991.
- Мильков Ф.Н.* Среднее Поволжье. М., 1953.
- Поливанов В.А.* Археологическая карта Симбирской губернии // <http://www.simbir-archeo.narod.ru/Russian/20vek/Polivanov/index.htm>.
- Поливанов В.И.* Археологическая карта Симбирской губернии. Симбирск, 1900.
- Седова М.С.* Курганный могильник срубной культуры на юге Ульяновской области // Археологические исследования в лесостепном Поволжье. Самара, 1991.

Список подрисуночных подписей

Рис. 1. Объект: «МНПП «Уфа-Западное направление», Dn500. Малый водоток р. Томышовка, 724 км (основная нитка). Реконструкция» в Новоспасском районе Ульяновской области.

Рис. 2. Карта-схема расположения объекта. Объект: «МНПП «Уфа-Западное направление», Dn500. Малый водоток р. Томышовка, 724 км (основная нитка). Реконструкция» в Новоспасском районе Ульяновской области.

Рис. 2а. Карта-схема расположения объекта. Объект: «МНПП «Уфа-Западное направление», Dn500. Малый водоток р. Томышовка, 724 км (основная нитка). Реконструкция» в Новоспасском районе Ульяновской области.

Рис. 3. Объект: «МНПП «Уфа-Западное направление», Dn500. Малый водоток р. Томышовка, 724 км (основная нитка). Реконструкция» в Новоспасском районе Ульяновской области. Вид с ВСВ.

Рис. 4. Объект: «МНПП «Уфа-Западное направление», Dn500. Малый водоток р. Томышовка, 724 км (основная нитка). Реконструкция» в Новоспасском районе Ульяновской области. Вид с ЗЮЗ.

Рис. 5. Объект: «МНПП «Уфа-Западное направление», Dn500. Малый водоток р. Томышовка, 724 км (основная нитка). Реконструкция» в Новоспасском районе Ульяновской области. Вид с ВСВ.

Рис. 6. Объект: «МНПП «Уфа-Западное направление», Dn500. Малый водоток р. Томышовка, 724 км (основная нитка). Реконструкция» в Новоспасском районе Ульяновской области. Вид с СЗ.

Рис. 7. Объект: «МНПП «Уфа-Западное направление», Dn500. Малый водоток р. Томышовка, 724 км (основная нитка). Реконструкция» в Новоспасском районе Ульяновской области. Вид с ВСВ.

Рис. 8. Объект: «МНПП «Уфа-Западное направление», Dn500. Малый водоток р. Томышовка, 724 км (основная нитка). Реконструкция» в Новоспасском районе Ульяновской области. Вид с ЗЮЗ.

Рис. 9. Объект: «МНПП «Уфа-Западное направление», Dn500. Малый водоток р. Томышовка, 724 км (основная нитка). Реконструкция» в Новоспасском районе Ульяновской области. Вид с СВ.

Рис. 10. Объект: «МНПП «Уфа-Западное направление», Dn500. Малый водоток р. Томышовка, 724 км (основная нитка). Реконструкция» в Новоспасском районе Ульяновской области. Вид с ЮЗ.

Рис. 11. Объект: «МНПП «Уфа-Западное направление», Dn500. Малый водоток р. Томышовка, 724 км (основная нитка). Реконструкция» в Новоспасском районе Ульяновской области. Разведочный шурф 1. Общий вид. Вид с ЮЗ.

Рис. 12. Объект: «МНПП «Уфа-Западное направление», Dn500. Малый

водоток р.Томышовка, 724 км (основная нитка). Реконструкция» в Новоспасском районе Ульяновской области. Разведочный шурф I. Место закладки. Вид с З.

Рис. 13. Объект: «МНПП «Уфа-Западное направление», Dn500. Малый водоток р.Томышовка, 724 км (основная нитка). Реконструкция» в Новоспасском районе Ульяновской области. Разведочный шурф I. Планиграфия. Вид с С.

Рис. 14. Объект: «МНПП «Уфа-Западное направление», Dn500. Малый водоток р.Томышовка, 724 км (основная нитка). Реконструкция» в Новоспасском районе Ульяновской области. Разведочный шурф I. Южный борт. Вид с С.

Рис. 15. Объект: «МНПП «Уфа-Западное направление», Dn500. Малый водоток р.Томышовка, 724 км (основная нитка). Реконструкция» в Новоспасском районе Ульяновской области. Разведочный шурф I. Рекультивация. Вид с ЮЗ.

Рис. 16. Объект: «МНПП «Уфа-Западное направление», Dn500. Малый водоток р.Томышовка, 724 км (основная нитка). Реконструкция» в Новоспасском районе Ульяновской области. Разведочный шурф I. Рекультивация. Вид с ЮЗ.

Рис. 17. Объект: «МНПП «Уфа-Западное направление», Dn500. Малый водоток р.Томышовка, 724 км (основная нитка). Реконструкция» в Новоспасском районе Ульяновской области. Вид с Ю.

Рис. 18. Объект: «МНПП «Уфа-Западное направление», Dn500. Малый водоток р.Томышовка, 724 км (основная нитка). Реконструкция» в Новоспасском районе Ульяновской области. Вид с СВ.

Рис. 19. Объект: «МНПП «Уфа-Западное направление», Dn500. Малый водоток р.Томышовка, 724 км (основная нитка). Реконструкция» в Новоспасском районе Ульяновской области. Вид с ЮЗ.

Рис. 20. Объект: «МНПП «Уфа-Западное направление», Dn500. Малый водоток р.Томышовка, 724 км (основная нитка). Реконструкция» в Новоспасском районе Ульяновской области. Вид с СВ.

Рис. 21. Объект: «МНПП «Уфа-Западное направление», Dn500. Малый водоток р.Томышовка, 724 км (основная нитка). Реконструкция» в Новоспасском районе Ульяновской области. Вид с ЮЗ.

Рис. 22. Объект: «МНПП «Уфа-Западное направление», Dn500. Малый водоток р.Томышовка, 724 км (основная нитка). Реконструкция» в Новоспасском районе Ульяновской области. Вид с СВ.

Рис. 23. Объект: «МНПП «Уфа-Западное направление», Dn500. Малый водоток р.Томышовка, 724 км (основная нитка). Реконструкция» в Новоспасском районе Ульяновской области. Вид с СВ.

Рис. 24. Объект: «МНПП «Уфа-Западное направление», Dn500. Малый водоток р.Томышовка, 724 км (основная нитка). Реконструкция» в Новоспасском районе Ульяновской области. Вид с ЮЗ.

Рис. 25. Объект: «МНПП «Уфа-Западное направление», Dn500. Малый водоток р.Томышовка, 724 км (основная нитка). Реконструкция» в Новоспасском районе Ульяновской области. Разведочный шурф 2. Общий вид. Вид с СВ.

Рис. 26. Объект: «МНПП «Уфа-Западное направление», Dn500. Малый водоток р.Томышовка, 724 км (основная нитка). Реконструкция» в Новоспасском районе Ульяновской области. Разведочный шурф 2. Место закладки. Вид с Ю.

Рис. 27. Объект: «МНПП «Уфа-Западное направление», Dn500. Малый водоток р.Томышовка, 724 км (основная нитка). Реконструкция» в Новоспасском районе Ульяновской области. Разведочный шурф 2. Планиграфия. Вид с З.

Рис. 28. Объект: «МНПП «Уфа-Западное направление», Dn500. Малый водоток р.Томышовка, 724 км (основная нитка). Реконструкция» в Новоспасском районе Ульяновской области. Разведочный шурф 2. Восточный борт. Вид с З.

Рис. 29. Объект: «МНПП «Уфа-Западное направление», Dn500. Малый водоток р.Томышовка, 724 км (основная нитка). Реконструкция» в Новоспасском районе Ульяновской области. Разведочный шурф 2. Рекультивация. Вид с СВ.

Рис. 30. Объект: «МНПП «Уфа-Западное направление», Dn500. Малый водоток р.Томышовка, 724 км (основная нитка). Реконструкция» в Новоспасском районе Ульяновской области. Разведочный шурф 2. Рекультивация. Вид с СВ.

Альбом иллюстраций
к техническому отчету
о результатах проведения археологического обследования
земельного участка, отводимого под
объект «МН Куйбышев-Унеча-2, р.Балашейка, 218 км,
основная, DN1200. Реконструкция»
в Сызранском районе Самарской области и
Новоспасском районе Ульяновской области.

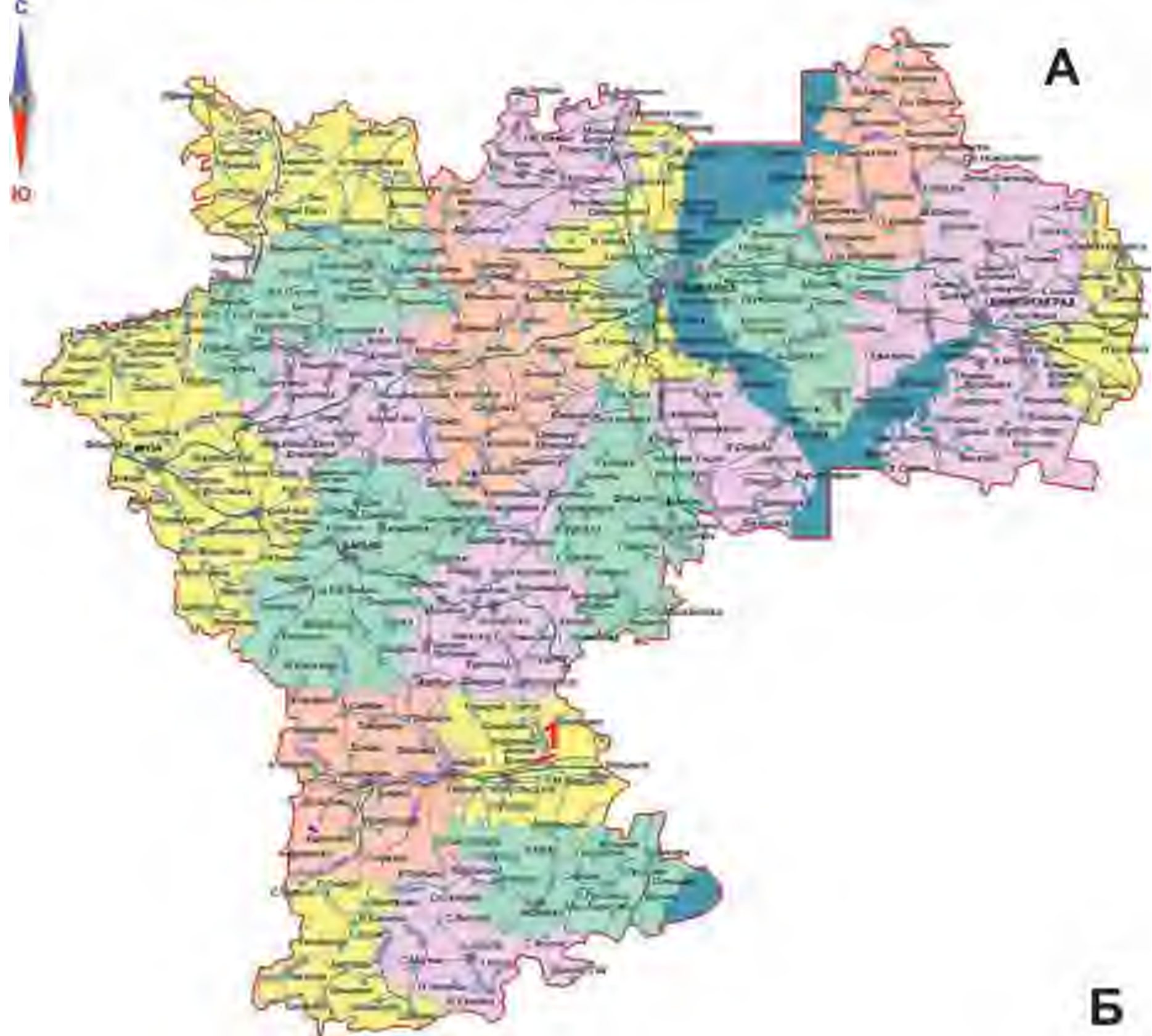


Рис. 1. Объект: «МНПП «Уфа-Западное направление», Dn500. Малый водоток р. Томышовка, 724 км (основная нитка). Реконструкция» в Новоспасском районе Ульяновской области.

А- карта-схема Ульяновской области;
 Б- обзорная схема.



Рис. 2. Карта-схема расположения объекта. Объект: «МНПП «Уфа-Западное направление», Dn500. Малый водоток р. Томышовка, 724 км (основная нитка) Реконструкция» в Новоспасском районе Ульяновской области.

А- проектируемый объект, Б - археологический шурф

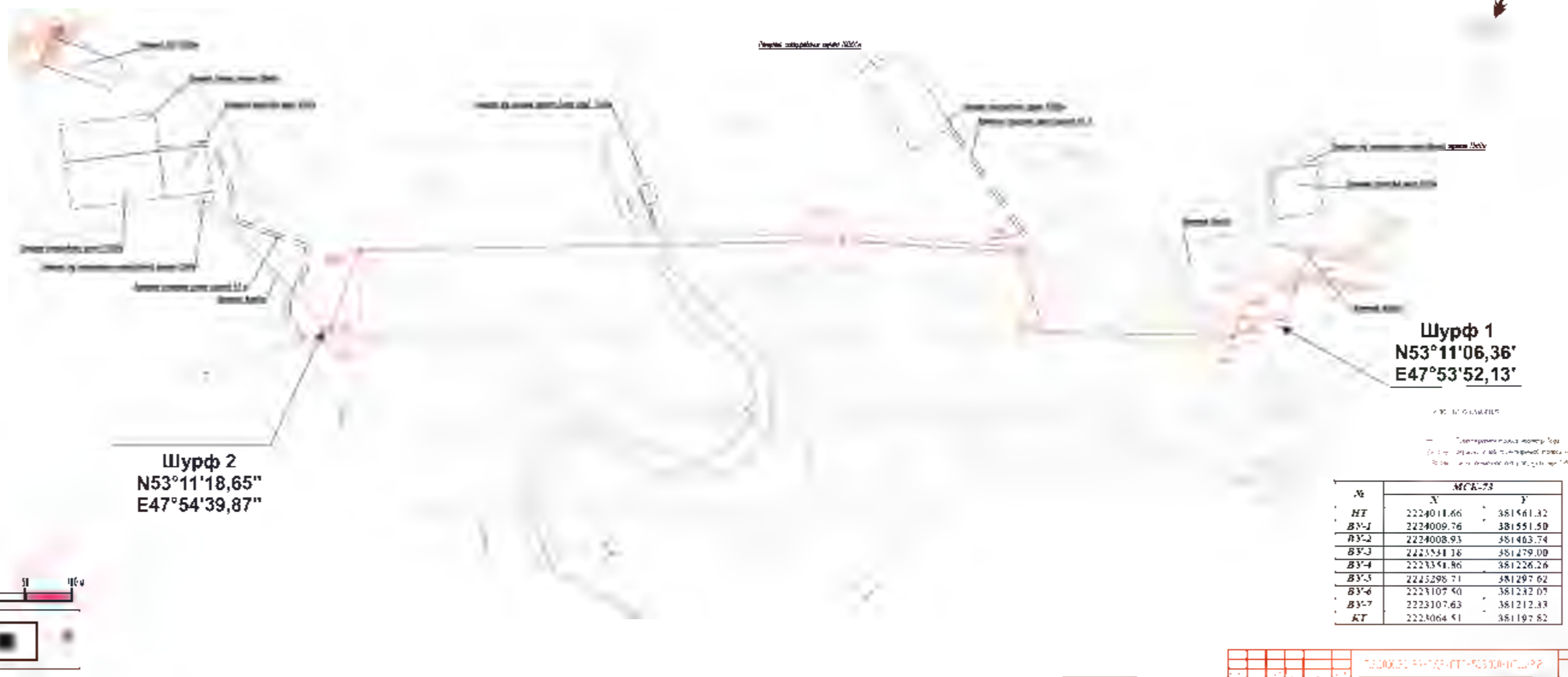


Рис. 2а. Карта-схема расположения объекта. Объект «МНПП «Уфа-Западное направление», Dn500. Малый водоток р. Томышовка, 724 км (основная питка).
 Реконструкция» в Новоспасском районе Ульяновской области.
 А - археологический шурф



Рис. 3. Объект: «МНПП «Уфа-Западное направление», Dn500. Малый водоток р. Томышовка, 724 км (основная нитка). Реконструкция» в Повоспасском районе Ульяновской области. Вид с ВСВ.



Рис. 4. Объект: «МНПП «Уфа-Западное направление», Dn500. Малый водоток р. Томышовка, 724 км (основная нитка) Реконструкция» в Повоспасском районе Ульяновской области. Вид с ЗЮЗ.



Рис. 5. Объект: «МНПП «Уфа-Западное направление», Dn500. Малый водоток р. Томышовка, 724 км (основная нитка). Реконструкция» в Повоспасском районе Ульяновской области. Вид с ВСВ.



Рис. 6. Объект: «МНПП «Уфа-Западное направление», Dn500. Малый водоток р. Томышовка, 724 км (основная нитка) Реконструкция» в Повоспасском районе Ульяновской области. Вид с СЗ.



Рис. 7. Объект: «МНПП «Уфа-Западное направление», Dn500. Малый водоток р.Томышовка. 724 км (основная нитка). Реконструкция» в Повосласском районе Ульяновской области. Вид с ВСВ.



Рис. 8. Объект: «МНПП «Уфа-Западное направление», Dn500. Малый водоток р.Томышовка. 724 км (основная нитка). Реконструкция» в Повосласском районе Ульяновской области. Вид с ЗЮЗ.



Рис. 9. Объект: «МНПП «Уфа-Западное направление», Дп500. Малый водоток р.Томышовка. 724 км (основная нитка). Реконструкция» в Повоспасском районе Ульяновской области. Вид с СВ.



Рис. 10. Объект: «МНПП «Уфа-Западное направление», Дп500. Малый водоток р.Томышовка. 724 км (основная нитка). Реконструкция» в Повоспасском районе Ульяновской области. Вид с ЮЗ.



Рис. 11. Объект: «МНПП «Уфа-Западное направление», Dn500 Малый водоток р.Томышовка, 724 км (основная нитка). Реконструкция» в Новоспасском районе Ульяновской области. Разведочный шурф I. Общий вид. Вид с ЮЗ.



Рис. 12. Объект: «МНПП «Уфа-Западное направление», Dn500 Малый водоток р.Томышовка, 724 км (основная нитка). Реконструкция» в Новоспасском районе Ульяновской области. Разведочный шурф I Место закладки. Вид с З



Рис. 13. Объект: «МНПП «Уфа-Западное направление». Дп500. Малый водоток р.Томышовка. 724 км (основная нитка). Реконструкция» в Повоспасском районе Ульяновской области. Разведочный шурф I. Планиграфия. Вид с С.



Рис. 14. Объект: «МНПП «Уфа-Западное направление». Дп500. Малый водоток р.Томышовка. 724 км (основная нитка). Реконструкция» в Повоспасском районе Ульяновской области. Разведочный шурф I. Южный борт. Вид с С.



Рис. 15. Объект: «МНПП «Уфа-Западное направление». Дп500. Малый водоток р.Томышловка. 724 км (основная нитка). Реконструкция» в Новоспасском районе Ульяновской области. Разведочный шурф I. Рекультивация. Вид с ЮЗ.



Рис. 16. Объект: «МНПП «Уфа-Западное направление». Дп500. Малый водоток р.Томышловка. 724 км (основная нитка). Реконструкция» в Новоспасском районе Ульяновской области. Разведочный шурф I. Рекультивация. Вид с ЮЗ.



Рис. 17. Объект: «МНПП «Уфа-Западное направление», Dn500 Малый водоток р.Томышовка, 724 км (основная нитка). Реконструкция» в Новоспасском районе Ульяновской области. Вид с Ю.



Рис. 18. Объект: «МНПП «Уфа-Западное направление», Dn500 Малый водоток р.Томышовка, 724 км (основная нитка). Реконструкция» в Новоспасском районе Ульяновской области. Вид с СВ



Рис. 19. Объект: «МНПП «Уфа-Западное направление». Дп500. Малый водоток р.Томышловка. 724 км (основная нитка). Реконструкция» в Повосласском районе Ульяновской области. Вид с ЮЗ.



Рис. 20. Объект: «МНПП «Уфа-Западное направление». Дп500. Малый водоток р.Томышловка. 724 км (основная нитка). Реконструкция» в Повосласском районе Ульяновской области. Вид с СВ.



Рис. 21. Объект: «МНПП «Уфа-Западное направление». Дп500. Малый водоток р.Томышовка. 724 км (основная нитка). Реконструкция» в Повосласском районе Ульяновской области. Вид с ЮЗ.



Рис. 22. Объект: «МНПП «Уфа-Западное направление». Дп500. Малый водоток р.Томышовка. 724 км (основная нитка). Реконструкция» в Повосласском районе Ульяновской области. Вид с СВ.



Рис. 23. Объект: «МНПП «Уфа-Западное направление», Dn500 Малый водоток р.Томышовка, 724 км (основная нитка). Реконструкция» в Новоспасском районе Ульяновской области. Вид с СВ.



Рис. 24. Объект: «МНПП «Уфа-Западное направление», Dn500 Малый водоток р.Томышовка, 724 км (основная нитка). Реконструкция» в Новоспасском районе Ульяновской области. Вид с ЮЗ.



Рис. 25. Объект: «МНПП «Уфа-Западное направление», Dn500 Малый водоток р.Томышовка, 724 км (основная нитка). Реконструкция» в Новоспасском районе Ульяновской области. Разведочный шурф 2. Общий вид. Вид с СВ.



Рис. 26. Объект: «МНПП «Уфа-Западное направление», Dn500 Малый водоток р.Томышовка, 724 км (основная нитка). Реконструкция» в Новоспасском районе Ульяновской области. Разведочный шурф 2. Место закладки. Вид с Ю.



Рис. 27. Объект: «МНПП «Уфа-Западное направление», Dn500 Малый водоток р.Томышовка, 724 км (основная нитка). Реконструкция» в Новоспасском районе Ульяновской области. Разведочный шурф 2. Планиграфия. Вид с 3.



Рис. 28. Объект: «МНПП «Уфа-Западное направление», Dn500 Малый водоток р.Томышовка, 724 км (основная нитка). Реконструкция» в Новоспасском районе Ульяновской области. Разведочный шурф 2. Восточный борт. Вид с 3.



Рис. 29. Объект: «МНПП «Уфа-Западное направление», Dn500 Малый водоток р.Томышовка, 724 км (основная нитка). Реконструкция» в Новоспасском районе Ульяновской области. Разведочный шурф 2. Рекультивация. Вид с СВ.



Рис. 30. Объект: «МНПП «Уфа-Западное направление», Dn500 Малый водоток р.Томышовка, 724 км (основная нитка). Реконструкция» в Новоспасском районе Ульяновской области. Разведочный шурф 2. Рекультивация. Вид с СВ.



Министерство культуры Российской Федерации

ОТКРЫТЫЙ ЛИСТ

№ 820

Настоящий открытый лист выдан:

Куручкиной Светлане Александровне

паспорт 8815 № 196964

(серия номер паспорта)

на право проведения археологических полевых работ
в Саратовской области в зоне строительства автомобильной дороги Озинки – Перелюб на
участке граница Озинского района – Нижняя Покровка в Перелюбском районе;
строительства западного обхода Саратовского узла Приволжской железной дороги с
усилением железнодорожного участка Липовский – Курдюм в Саратовском, Татищевском
районах; газопровода от с.Новая Терновка до с.Подгорное в Энгельском районе;
разработки Южно-Иваитеевского месторождения строительного камня в Иваитеевском
районе; в Самарской области в зоне реконструкции МНПП «Уфа – Западное направление»,
участок «Прибой – Журавлинская», 604 – 608 км, 612 – 614 км, 617 – 624 км; МНПП «Пенза
– Саранск», малый водоток р.Костылийка, 87 км в Безенчукском районе; МНПП «Уфа –
Западное направление», малый водоток р.Тамышовка, 724 км в Новоспасском районе
Ульяновской области; реконструкции МН Куйбышев – Умеч-2, р.Балашейка, 218 км в
Сызранском районе Самарской области, Новоспасском районе Ульяновской области.

На основании открытого листа

Куручкина Светлана Александровна

(Ф.И.О)

имеет право производить следующие археологические полевые работы:
археологические разведки с осуществлением локальных земляных работ на указанной территории в
целях выявления объектов археологического наследия, уточнения сведений о них и планирования
мероприятий по обеспечению их сохранности.

Передоверие права на проведение археологических полевых работ по данному
открытому листу другому лицу запрещается.

Срок действия открытого листа: с 20 июня 2018 г. по 30 апреля 2019 г.

Дата принятия решения о предоставлении открытого листа: 2018 г.

Заместитель Министра

(должность)