

УТВЕРЖДАЮ:

Директор В.А. Борозин



Отчет

**о проведении охранно-разведочных археологических работ на
земельном участке под проектируемый объект:**

**«Газопровод межпоселковый от ГРС р.п. Тереньга - с. Тумкино- с.
Назайкино- с. Красноборск с ответвлением на -с. Фелькино, с.
Байдулино Теренгульского района Ульяновской области (2 очередь
строительства) (код стройки 1391)**

(Открытый лист 1095 от 11.07.2018 г.)

Ульяновск, 2018 г.

АННОТАЦИЯ

Отчет содержит 62 с., в том числе 28 с. текста и 34 с. илл., перешитые в 1 том.

ОХРАННЫЕ АРХЕОЛОГИЧЕСКИЕ РАЗВЕДКИ, УЛЬЯНОВСКАЯ ОБЛАСТЬ, ВЫЯВЛЕНИЕ АРХЕОЛОГИЧЕСКИХ ОБЪЕКТОВ В ЗОНЕ СТРОИТЕЛЬСТВА.

Объектом исследования является земельный участок под «Газопровод межпоселковый от ГРС р.п. Тереньга - с. Тумкино- с. Назайкино- с. Красноборск с ответвлением на -с. Федькино, с. Байдулино Теренгульского района Ульяновской области (2 очередь строительства) (код стройки 1391)» протяженностью 10,7 км.

Целью археологических исследований явилось выявление в зоне предполагаемого строительства объектов археологического наследия, определение их сохранности и допустимости строительства, а в случае необходимости, выработка рекомендаций по обеспечению сохранности объектов археологического наследия.

При обследовании земельного участка, включающего натурное обследование и закладку 12 шурфов общей площадью 12 кв.м, был выявлен одиночный курган Федькино II и установлено, что известные и вновь выявленные памятники археологии в границы проектируемого объекта не попадают.

СОДЕРЖАНИЕ

1. Введение	стр. 4
2. Методика проведения археологических работ	5
3. Физико-географическая характеристика Теренгульского района	7
4. История археологического изучения Теренгульского района	9
5. Описание земельного участка и порядка проведения исследований	10
6. Шурфы	11
7. Вновь выявленные объекты археологического наследия	11
8. Заключение	13
9. Подписи к иллюстрациям	15
10. Иллюстрации	19
Приложение. Копия Открытого листа.	

1. ВВЕДЕНИЕ

ООО «Проектстройреставрация» в 2018 г. проведены охранно-разведочные археологические работы на земельном участке под объект: «Газопровод межпоселковый от ГРС р.п. Тереньга - с. Тумкино- с. Пазайкино- с. Красноборск с ответвлением на -с. Федькино, с. Байдулино Теренгульского района Ульяновской области (2 очередь строительства) (код стройки 1391)» протяженностью 10,7 км.

Руководство научными работами и подготовку настоящего отчета осуществлял кандидат исторических наук Вискалин А.В. по Открытому листу № 1095 от 11.07.2017 г. Финансировались археологические исследования на средства заказчика работ.

Целью работ явилось выявление в зоне проектируемого строительства объектов археологического наследия, а также объектов, имеющих признаки объектов культурного наследия, определение сохранности культурного слоя и допустимости строительства проектируемого объекта. В случае обнаружения объектов археологического наследия в границах отведенного земельного участка выработка рекомендаций по обеспечению их сохранности в ходе планируемых строительных работ и дальнейшей эксплуатации хозяйственного объекта.

При подготовке отчета использованы государственный список памятников истории и культуры Ульяновской области, материалы Архива Института Археологии РАН, печатные научные издания, а также предоставленные заказчиком данные геологоразведки и картографические материалы.

В ходе проведения разведок было заложено 12 шурфов общей площадью 12 кв.м. и выявлен одиночный курган Федькино 11. Установлено, что известные и вновь выявленные памятники археологии в границы проектируемого объекта не попадают.

Настоящий отчет содержит 62 с., в том числе текста - 28 с. и иллюстраций - 34 с., сброшюрованных в один том. Открытый лист подшит в конце отчета.

2. МЕТОДИКА ПРОВЕДЕНИЯ АРХЕОЛОГИЧЕСКИХ РАБОТ

В соответствии со «Сводом реставрационных правил», «Положением о порядке проведения археологических полевых работ (археологических раскопок и разведок) и составления научной отчетной документации» № 32 от 20.06.2018 г. и согласованным сторонами техническим заданием были выполнены следующие виды работ:

1. Архивные изыскания о запрашиваемом участке проведены перед началом разведочных работ, для чего изучены доступные архивные и печатные материалы: списки памятников археологии Ульяновской области, материалы Архива Института Археологии РАН, научные публикации по территории исследования, картографические материалы, а также предоставленные заказчиком данные геологоразведки.

Цель их изучения - анализ топографической ситуации участков обследования, видовых особенностей и характера их размещения на местности расположенных поблизости археологических памятников, территориального соотношения выявленных ранее памятников археологии с обследуемыми земельными участками под проектируемые объекты. Результатом данного этапа археологических работ явилось составление краткого физико-географического и исторического очерка для настоящего отчета.

2. Полевые изыскания состояли из визуального (натурного) обследования территории, отводимой под строительство объектов, и закладку шурфов на перспективных местах.

Обследование территории проводилось пешим порядком и на автотранспорте в зависимости от топографических особенностей местности. Наибольшее внимание при осмотре уделялось краевым участкам речных

террас, прирусловым валам, дюнам, берегам оврагов, особенно с ручьями, а также участкам с поверхностными повреждениями, позволяющими проследить строение земляных отложений. Осмотр таких участков производился пешим порядком. Обследование удаленных от источников воды земельных участков в пределах высоких террас и водораздельных пространств осуществлялся с использованием автотранспорта с периодичными остановками не реже чем через 100-200 м в зависимости от топографической ситуации и открытости местности. Целью натурного изучения являлось сбор подъемного материала и обнаружение следов археологических объектов и отложений, представляющих научный и культурный интерес.

Для изучения недоступных для визуального осмотра участков производилась закладка шурфов, местоположение, размеры и число которых определялось характером рельефа местности и протяженностью маршрута. В обязательном порядке шурфы закладывались на перспективных для размещения поселенческих археологических объектов местах: по краям напойменных террас, на берегах ручьев, стариц, дюнах и прирусловых валах в пойме реки, мысообразных выступах высоких речных террас. Глубина и размеры шурфов зависели от мощности почвенного горизонта, характера растительности на поверхности, и колебались 1 x 1 м. Переборка грунта в шурфах велась условными горизонтами по 0,15-0,2 м ручным способом с использованием остро отточенных штыковых лопат и другого шанцевого инструмента. Удаление отработанного грунта производилось совковыми лопатами. Шурфы в обязательном порядке засыпались отработанным грунтом. Исключение составляли шурфы, расположенные в зоне планируемых земляных строительных работ. В шурфах не содержащих следов культурных отложений, представляющих научную и культурную ценность, фотографировалось место разбивки шурфа, одна из его стенок, общий вид шурфа с контрольной прокопкой дна и консервация.

Для получения максимально точных данных по привязке разведочного шурфа на местности использовались персональный GPS-приемник eTrex Vista (элементная база на чипсете Sir Star II). Замеры проводились в условиях видимости не менее 4-5 спутников над горизонтом, достигая круговое вероятное отклонение (КВО) при определении координат не более 5 м. Система координат – WGS-84.

В отдельных случаях существенную помощь оказали спутниковые снимки местности высокого разрешения, предоставленные сервисом Google Earth.

3. Заключительная стадия проведенных работ включала камеральную обработку полученных находок (мытьё, сортировка и шифровка), их культурно-хронологическую атрибуцию, сверку выявленных и состоящих на учёте археологических объектов в зоне обследования, а при необходимости, формирование программы по сохранению памятников археологии и определение стоимости ее реализации. Итогом работ явилось составление настоящего отчета.

3. ФИЗИКО-ГЕОГРАФИЧЕСКАЯ ХАРАКТЕРИСТИКА ТЕРЕБЬГУЛЬСКОГО РАЙОНОВ

Ульяновская область расположена на востоке Русской равнины в бассейне среднего течения р. Волги. Волгой территория области делится на 2 части: правобережную (Предволжье) и левобережную (Заволжье).

Правобережная часть области входит в состав Приволжской возвышенности. Это высокая ступенчатая равнина (плато), глубоко расчлененная речной и овражно-балочной сетью. Средняя высота ее около 200 м, но многие водораздельные массивы достигают абсолютных высот 300-350 м. Глубина вертикального расчленения рельефа, определяемые превышением водоразделов над днищами долин, на большей части Приволжья колеблются от 100 до 200 м. на юге и западе – от 200 до 300 м.

В морфоструктурном отношении Приволжская возвышенность имеет ярусное строение и состоит из нескольких основных ступеней. Высокая ступень представляет собой денудационное плато, возникшее в миоцене. Его высотные отметки приближаются к 280-320 м над уровнем моря. Высокое плато наиболее распространено на юге и западе области. К северо-востоку и востоку от зоны своего сплошного распространения наблюдаются лишь островки высокой поверхности. С высокого плато берут свое начало многочисленные реки: Свияга, Томиловка, Темрязанка, Тамиловка и др. В пределах высокого плато реки имеют узкие долины и поймы. Для них характерна заметная асимметрия в рельефе долины. Распространены серые и светло-серые лесные почвы.

Массивы высокого плато со всех сторон окружены равниной среднего плато, лежащей на высотах 180-240 м. Оба яруса отделены заметным уступом. Среднее плато распространено значительно шире, чем верхнее. Долины рек в пределах среднего плато становятся шире и разработаннее. Появляется пойма. Асимметрия заметно ослабевает. Вместо серых почв появляются темно-серые, а в долинах рек черноземные почвы.

Южнее Ульяновска и в долине р. Сызрана прослеживается водораздельная возвышенность нижнего плато.

Разновозрастные денудационные равнины густо и глубоко расчленены речными долинами, различающимися по размеру, морфологии и возрасту. Долины рек относятся к молодым формам рельефа. Формирование наиболее крупных из них происходило задолго до эпохи Днепровского оледенения. Малые реки сформировались в четвертичный период. В их долинах развиты низкие террасы, сложенные позднечетвертичным аллювием. Речная сеть является достаточно густой, позволяющей удовлетворять насущные потребности человека.

Теренгульский район расположен в пределах Свияго-Волжского междуречья. На западе он граничит с Кузоватовским и Майнским районами, на севере – Ульяновским, на востоке – Сенгилеевским районом Ульяновской

области, на юге и юго-востоке – с Самарской областью. Большая часть района расположена в области среднего плато с останцовыми массивами высокого. В пределах района находясь верховья рек Свияга, Теренгулька, Борла, Балдашка и др.

Вся территория Ульяновской области лежит в пределах лесостепной зоны. При этом Предволжье отличается от Заволжья более влажным климатом и большей облесенностью. Леса наиболее развиты в центральной и восточной части района. В долине Свияги, расположенной в западной части района, леса отсутствуют. И хотя за последние 200-300 лет значительная часть девственных лесов была вырублена человеком, но сохранившиеся почвы позволяют оценить ландшафтную ситуацию прошлого.

В долинах крупных и средних рек хорошо развиты почвы черноземного типа, сформировавшиеся на открытых остепненных пространствах. Участки возвышенного плато в настоящее время покрыты лесами и бедными почвами лесного типа, свидетельствующими о распространении в прошлом и здесь густого лесного покрова.

Наличие на территории района обширных степных участков по долинам крупных рек с богатой черноземной почвой и густой сетью рек и ручьев, окруженных лесными массивами, делает эту территорию пригодной для обитания человека в различные исторические периоды.

4. ИСТОРИЯ АРХЕОЛОГИЧЕСКОГО ИЗУЧЕНИЯ ТЕРЕНГУЛЬСКОГО РАЙОНА

До конца 80-х годов XX века систематические разведки на территории Теренгульского района не велись, а обнаруженные здесь древности были представлены отдельными находками каменных сверленных топоров бронзового века и кладами монет широкого хронологического диапазона от эпохи Золотой орды и до наших дней. Кроме того, при хозяйственных работах в селе Михайловка, деревнях Скирпино и Сосновка местными

жителями были обнаружены погребения в колодах, принадлежащими местной мордве позднего средневековья.

Положение стало меняться в конце 80 – начале 90-х годов XX века в связи с проведением Вискалиным А.В. систематических разведок в долине р. Свияги южнее Ульяновска¹, в ходе которых вблизи с. Елшанка Ульяновского района была обнаружена группа разновременных поселений от мезолита до позднего средневековья включительно. (Елшанка 1-6, 10, 11), курганных могильников «Елшанка 1 и 2» и одиночных курганов «Елшанка - 1», «Зеленец», «Поникий Ключ», «Солдатская Тапша». Проведенные Вискалиным А.В. в конце 90-начале 2000 гг. охранные раскопки поселения «Елшанка – 6» выявили культурный слой волосовского времени, перекрытый именьковским слоем. Поселение «Елшанка - 10» содержало материалы позднего мезолита и раннего неолита. На поселении «Елшанка - 11» было выявлено 2 горизонта – ранненеолитический и энеолитический.

В 2014 г. Вискалин А.В. в ходе обследования ветки проектируемого газопровода у с. Федькино обнаружил одиночный курган «Федькино».

Т.о. систематические разведки проведены лишь в северной части района, а остальная территория по-прежнему является необследованной.

¹ Вискалин А.В. Отчет об археологических исследованиях в Ульяновской области в 1989 году. Архив ИА РАН. Р-1 13852; Отчет о разведках в Ульяновском районе Ульяновской области в 1990 году. Архив ИА РАН. Р-1 15677; Он же. Исследование неолитической стоянки в Ульяновской области // Археологические открытия Урало-Поволжья. Ижевск: УИИЯЛ. 1991; Он же. Разведки памятников неолита-энеолита на территории Ульяновской области // Археологические открытия Урала и Поволжья. Йошкар-Ола: МарГУ. 1994; Он же. Новые памятники эпохи раннего мегалита в лесостепном Поволжье // Археологические открытия 1994 г. М.: Наука. 1995; он же. Исследование памятников эпохи камня и бронзы в Ульяновском Предволжье // Археологические открытия 1995 г. М.: Наука. 1996; Он же. Исследования Ульяновского государственного педагогического университета // Археологические открытия 2000 г. М.: Наука. 2001; Он же. Изучение памятников каменного века в Ульяновском крае // Археологические открытия 1999 г. М.: Наука. 2001; Он же. Раскопки нео-энеолитического поселения Елшанка 11 и разведки в г. Ульяновске // Археологические открытия 2001 г. М.: Наука. 2002; Он же. Охранные раскопки неолитической стоянки Елшанка 10 и Симбирского кремля // Археологические открытия 2002 г. М.: Наука. 2003.

5. ОПИСАНИЕ ЗЕМЕЛЬНОГО УЧАСТКА И ПОРЯДКА ПРОВЕДЕНИЯ ИССЛЕДОВАНИЙ

Обследуемый земельный участок под проектируемый газопровод межпоселковый от ГРС р.п. Тереньга - с. Тумкино- с. Назайкино- с. Красноборск с ответвлением на -с. Федькино, с. Байдулино Теренгульского района Ульяновской области (2 очередь строительства) (код стройки 1391) протяженностью 10,7 км., расположен в восточной части Теренгульского района Ульяновской области между селами Федькино, Тумкино и Байдулино (рис. 1, 2). Протяженность линейного объекта составляет около 10,7 км., ширина полосы обследования - 18 м, площадь – 19,26 га.

Маршрут разбивается на 2 участка. Первый участок имеет протяженность около 8 км. Он начинается на южной окраине с. Федькино и заканчивается в 1 км к ЮВ от с. Тумкино.

Начальная точка трассы находится на южной окраине с. Федькино в 525 м к Ю от ручья Черный (рис. 3). В связи со сближением начального участка трассы газопровода с берегом ручья Черный на 400 м и возможным нахождением здесь поселенческих археологических объектов заложено 2 шурфа (№№ 1 и 2), не выявивших следов культурных отложений. От начальной точки проектируемый газопровод 0,6 км идет в южном направлении (рис. 4), а следующие 1,7 км – в восточном направлении слева по ходу движения существующей автодороги, связывающей с. Федькино с автотрассой Ульяновск-Сызрань, вдоль ее западной обочины (рис. 5, 6). При этом трасса поднимается вверх по склону долины ручья Черный на водораздельную возвышенность.

На данном отрезке трасса газопровода проходит в 280 м к ЮЗ от одиночного кургана Федькино I, выявленного Вискалиным А.В. в 2014 г. курган расположен на возвышении правого берега ручья Черный. Его GPS координаты: 53°46'31,45" с.ш.; 48°21'13,80" в.д.

При осмотре трассы газопровода в 70 м к С от автодороги, на возвышении в поле обнаружен и обследован ранее не известный одиночный курган Федькино II, который проектируемый газопровод проходит на безопасном удалении в 38 м (описание кургана и анализ его соотношения с газопроводом дано в разделе 7).

Приблизительно в 1 км от автотрассы Ульяновск-Сызрань проектируемый газопровод сворачивает на Ю, пересекая полотно автодороги с. Федькино - автотрасса Ульяновск-Сызрань. От точки поворота газопровод следует по засеянным пшеницей и молодым подсолнечником полям около 3,2 км вдоль ЛЭП (справа от нее по ходу) от до очередной точки поворота в пределах водораздельной возвышенности, достигающей 200 м над уровнем Балтийского моря (рис. 7, 8). На южной окраине лесного массива газопровод сворачивает на ЮЗ и вдоль полевой дороги следует около 1,6 км до верховьев р. Теренгулька по водораздельной возвышенности и по ее склону, не пересекая ручьев и оврагов.

В месте сближения газопровода с надпойменной террасой левого берега р. Теренгулька его трасса в очередной раз меняет направление, делая поворот на Ю. После данного поворота газопровод около 700 м идет в 80-100 м от края надпойменной террасы левого берега речки, вниз по ее течению (рис. 9), после чего сворачивает на ЮЮЗ и делает переход через р. Теренгулька (рис. 10). После перехода через р. Теренгулька газопровод поднимается около 300 м по пологому склону ее долины и подходит к конечному пункту (рис. 49).

Вторым перспективным местом является участок газопровода в месте сближения с краем надпойменной террасы р. Теренгулька, где заложено 8 шурфов (№№ 3-10). Шесть из них на левом берегу р. Теренгулька (№№ 3-8), 2 - на правом (№№ 9, 10).

Второй участок маршрута имеет протяженность всего около 2,7 км. Он начинается в точке примыкания к основной трассе проектируемого газопровода и заканчивается на северной окраине с. Байдулино. От основной

трассы газопровода проектируемое ответвление газопровода на с. Байдулино идет по засеянному молодым подсолнечником полю в восточном направлении вниз по склону водораздельной возвышенности. В 1,3 км от начала ответвления трасса газопровода пересекает автотрассу Ульяновск-Сызрань, после чего сворачивает на СВ и еще 900 м следует по с подсолнечником полю справа от автодороги, связывающей с. Байдулино с автотрассой Ульяновск-Сызрань, до перехода через р. Баромытка (рис. 11). Переход через р. Баромытка происходит с правой стороны автодороги и моста. В зоне перехода через р. Баромытка заложено 2 шурфа (№ 11, 12). После перехода через р. Баромытка газопровод переходит через полотно автодороги и поднимается вдоль ее левой по ходу движения обочины по пологому склону коренной террасы, до конечного пункта на северной окраине с. Байдулино (рис. 12).

6. ШУРФЫ

Шурф 1 (рис. 13-16) размерами 1 x 1 м заложен на задернованной площадке в начале трассы проектируемого газопровода, на южной окраине с. Фелькино, западнее автодороги. Поверхность площадки имеет лёгкий уклон на С в сторону ручья Черный. Осями шурф ориентирован по сторонам света. Его GPS координаты: 53°46'55,66" с.ш.; 48°19'49,56" в.д. При разборке отложений пройден I пласт, сделана зачистка северной стенки и контрольная прокопка дна. Глубина шурфа от дневной поверхности составила – 0,25 м. В процессе переборки слоя находок не выявлено. Шурф законсервирован. Стратиграфия культурных отложений:

1. Почвенный слой темно-серого цвета - 0,25 м.
2. Материк – плотный бурый суглинок.

Шурф 2 (рис. 17-20) размерами 1 x 1 м заложен на задернованной площадке, в начале трассы проектируемого газопровода, на южной окраине с. Фелькино, восточнее автодороги. Поверхность площадки имеет лёгкий уклон на С в сторону ручья Черный. Осями шурф ориентирован по

сторонам света. Его GPS координаты: 53°46'55,32" с.ш.; 48°19'52,74" в.д. При разборке отложений пройден 1 пласт, сделана зачистка северной стенки и контрольная прокопка дна. Глубина шурфа от дневной поверхности составила 0,2 м. В процессе переборки слоя находок не выявлено. Шурф законсервирован. Стратиграфия культурных отложений:

1. Почвенный слой темно-серого цвета - 0,2 м.
2. Материк плотный бурый суглинок.

Шурф 3 (рис. 21-24) размерами 1 х 1 м заложен на задернованной площадке по краю надпойменной террасы левого берега р. Теренгулька, в месте перехода газопровода через сухой лог. Поверхность площадки имеет лёгкий уклон на Ю в сторону реки. Осями шурфа сориентирован по сторонам света. Его GPS координаты: 53°44'23,68" с.ш.; 48°19'37,71" в.д. При разборке отложений пройдено 2 пласта, сделана зачистка северной стенки и контрольная прокопка дна. Глубина шурфа от дневной поверхности составила – 0,35 м. В процессе переборки слоя находок не выявлено. Шурф законсервирован. Стратиграфия культурных отложений:

1. Почвенный слой темно-серого цвета - 0,35 м.
2. Материк пылеватый светло-серый суглинок с меловым обломочником.

Шурф 4 (рис. 25-28) размерами 1 х 1 м заложен на задернованной площадке по краю надпойменной террасы левого берега р. Теренгулька, в месте перехода газопровода через сухой лог. Поверхность площадки имеет лёгкий уклон на Ю в сторону реки. Осями шурфа сориентирован по сторонам света. Его GPS координаты: 53°44'21,25" с.ш.; 48°19'38,16" в.д. При разборке отложений пройдено 2 пласта, сделана зачистка северной стенки и контрольная прокопка дна. Глубина шурфа от дневной поверхности составила 0,4 м. В процессе переборки слоя находок не выявлено. Шурф законсервирован. Стратиграфия культурных отложений:

1. Почвенный слой темно-серого цвета - 0,4 м.

2. Материк – пылеватый светло-серый суглинок с меловым обломочником.

Шурф 5 (рис. 29-32) размерами 1 x 1 м заложен на задернованной площадке по краю надпойменной террасы левого берега р. Теренгулька, по трассе газопровода. Поверхность площадки имеет лёгкий уклон на Ю в сторону реки. Осями шурф сориентирован по сторонам света. Его GPS координаты: 53°44'14,10" с.ш.; 48°19'38,82" в.д. При разборке отложений пройдено 3 пласта, сделана зачистка северной стенки и контрольная прокопка дна. Глубина шурфа от дневной поверхности составила 0,55 м. В процессе переборки слоя находок не выявлено. Шурф законсервирован. Стратиграфия культурных отложений:

1. Почвенный слой темно-серого цвета - 0,55 м.
2. Материк – пылеватый светло-серый суглинок с меловым обломочником.

Шурф 6 (рис. 33-36) размерами 1 x 1 м заложен на задернованной площадке по краю надпойменной террасы левого берега р. Теренгулька, по трассе газопровода. Поверхность площадки имеет лёгкий уклон на Ю в сторону реки. Осями шурф сориентирован по сторонам света. Его GPS координаты: 53°44'11,20" с.ш.; 48°19'40,36" в.д. При разборке отложений пройдено 4 пласта, сделана зачистка северной стенки и контрольная прокопка дна. Глубина шурфа от дневной поверхности составила – 0,75 м. В процессе переборки слоя находок не выявлено. Шурф законсервирован. Стратиграфия культурных отложений:

1. Почвенный слой темно-серого цвета - 0,75 м.
2. Материк – пылеватый светло-серый суглинок с меловым обломочником.

Шурф 7 (рис. 37-40) размерами 1 x 1 м заложен на покрытой посевами молодого подсолнечника площадке по краю надпойменной террасы левого берега р. Теренгулька, по трассе газопровода. Поверхность площадки имеет лёгкий уклон на Ю в сторону реки. Осями шурф сориентирован по сторонам

света. Его GPS координаты: 53°44'8,10" с.ш.; 48°19'41,25" в.д. При разборке отложений пройдено 2 пласта, сделана зачистка северной стенки и контрольная прокопка дна. Глубина шурфа от дневной поверхности составила 0,35 м. В процессе переборки слоя находок не выявлено. Шурф законсервирован. Стратиграфия культурных отложений:

1. Почвенный слой темно-серого цвета - 0,35 м.
2. Материк пылеватый светло-серый суглинок с меловым обломочником.

Шурф 8 (рис. 41-44) размерами 1 x 1 м заложен на покрытой посевами молодого подсолнечника площадке в основании склона надпойменной террасы левого берега р. Теренгулька, в зоне перехода газопровода. Поверхность площадки имеет лёгкий уклон на Ю в сторону реки. Осями шурф сориентирован по сторонам света. Его GPS координаты: 53°44'3,30" с.ш.; 48°19'40,54" в.д. При разборке отложений пройдено 4 пласта, сделана зачистка северной стенки и контрольная прокопка дна. Глубина шурфа от дневной поверхности составила – 0,75 м. В процессе переборки слоя находок не выявлено. Шурф законсервирован. Стратиграфия культурных отложений:

1. Почвенный слой темно-серого цвета - 0,75 м.
2. Материк бурый суглинок.

Шурф 9 (рис. 45-48) размерами 1 x 1 м заложен на заброшенном поле в пределах высокой поймы правого берега р. Теренгулька, в зоне перехода газопровода. Поверхность площадки имеет лёгкий уклон на Ю в сторону реки. Осями шурф сориентирован по сторонам света. Его GPS координаты: 53°43'58,95" с.ш.; 48°19'33,52" в.д. При разборке отложений пройдено 1,5 пласта, сделана зачистка северной стенки и контрольная прокопка дна. Глубина шурфа от дневной поверхности составила – 0,3 м. В процессе переборки слоя находок не выявлено. Шурф законсервирован. Стратиграфия культурных отложений:

1. Почвенный слой темно-серого цвета - 0,3 м.
2. Материк – серый речной песок.

Шурф 10 (рис. 49-52) размерами 1 х 1 м заложен на задернованном участке, вблизи поля с подсолнечником, в пределах надпойменной террасы правого берега р. Теренгулька, по трассе газопровода. Поверхность площадки имеет лёгкий уклон на С в сторону реки. Осями шурф сориентирован по сторонам света. Его GPS координаты: 53°43'56,97" с.ш.; 48°19'29,82" в.д. При разборке отложений пройдено 3 пласта, сделана зачистка северной стенки и контрольная прокопка дна. Глубина шурфа от дневной поверхности составила 0,55 м. В процессе переборки слоя находок не выявлено. Шурф законсервирован. Стратиграфия культурных отложений:

1. Почвенный слой темно-серого цвета - 0,55 м.
2. Материк – серый песок с меловой крошкой.

Шурф 11 (рис. 53-56) размерами 1 х 1 м заложен на задернованном участке, по краю надпойменной террасы правого берега р. Баромытка, по трассе газопровода. Поверхность площадки имеет лёгкий уклон на В в сторону реки. Осями шурф сориентирован по сторонам света. Его GPS координаты: 53°45'33,02" с.ш.; 48°22'40,18" в.д. При разборке отложений пройдено 1,5 пласта, сделана зачистка северной стенки и контрольная прокопка дна. Глубина шурфа от дневной поверхности составила 0,3 м. В процессе переборки слоя находок не выявлено. Шурф законсервирован. Стратиграфия культурных отложений:

1. Почвенный слой темно-серого цвета - 0,3 м.
2. Материк – серый суглинок с опоккой.

Шурф 12 (рис. 57-60) размерами 1 х 1 м заложен на задернованном участке, по краю надпойменной террасы левого берега р. Баромытка, по трассе газопровода. Поверхность площадки имеет лёгкий уклон на З в сторону реки. Осями шурф сориентирован по сторонам света. Его GPS координаты: 53°45'38,91" с.ш.; 48°22'48,79" в.д. При разборке отложений пройдено 2,5 пласта, сделана зачистка северной стенки и контрольная прокопка дна. Глубина шурфа от дневной поверхности составила 0,5 м. В

процессе переборки слоя находок не выявлено. Шурф законсервирован.
Стратиграфия культурных отложений:

1. Почвенный слой темно-серого цвета - 0,5 м.
2. Материк - серый суглинок с опокой.

7. ВЫЯВЛЕННЫЕ ОБЪЕКТЫ АРХЕОЛОГИЧЕСКОГО НАСЛЕДИЯ

Одиночный курган Федыкино II находится в 330 м к Ю от юго-восточной оконечности с. Федыкино Терентульского района, на возвышении правого берега ручья Черный, в 240 м к ЮЗ от сельского кладбища (рис. 61-65). От автодороги Ульяновск-Сызрань курган удален на 1450 м к З, от автодороги Федыкино-шоссе Ульяновск-Сызрань – 102 м от центра насыпи и 92 м к С от ее основания. Ранее выявленный одиночный курган Федыкино I находится в 550 м к З от вновь выявленного одиночного кургана Федыкино II.

Насыпь кургана имеет пологие очертания и распаивается. К моменту осмотра окружающее поле и насыпь находились под посевами малорослой пшеницы. Размеры кургана: диаметр – 20 м, высота – 0,5 м. GPS – координаты: 53°46'31,14" с.ш.; 48°20'39,82" в.д.

Границы территории определены на удалении 25 м от подошвы кургана. Периметр границы территории кургана составляет 214 м, площадь – 3440 кв.м.

Таблица координат поворотных точек границ территории одиночного кургана Федыкино II

№ точки	Координаты в WGS 84
1	53°46'32,29"С.Ш.; 48°20'39,82"В.Д.
2	53°46'31,97"С.Ш.; 48°20'41,24"В.Д.
3	53°46'31,16"С.Ш.; 48°20'41,83"В.Д.
4	53°46'30,47"С.Ш.; 48°20'41,44"В.Д.
5	53°46'30,03"С.Ш.; 48°20'40,04"В.Д.

6	53°46'30,31"С.Ш.; 48°20'38,67"В.Д.
7	53°46'31,11"С.Ш.; 48°20'37,99"В.Д.
8	53°46'31,92"С.Ш.; 48°20'38,54"В.Д.

**Сведения о границе территории одиночного кургана
Федькино II**

Обозначение части границ		Описание прохождения части границ
От точки	До точки	
1	2	27 м на ВЮВ по пашне
2	3	27 м на ЮВ по пашне
3	4	27 м на ЮЮЗ по пашне
4	5	27 м на ЮЗ по пашне
5	6	27 м на ЗСЗ по пашне
6	7	27 м на СЗ по пашне
7	8	27 м на ССВ по пашне
8	1	27 м на СВ по пашне

Проектируемый трубопровод проходит в 38 м к Ю от границы территории кургана и в 73 м от его подошвы и в зону проектируемых строительных работ не попадает (рис. 61).

8. ЗАКЛЮЧЕНИЕ

В результате археологического изучения земельного участка под «Газопровод межпоселковый от ГРС р.п. Тереньга - с. Тумкино- с. Пазайкино- с. Красноборск с ответвлением на -с. Федькино, с. Байдулино Теренгульского района Ульяновской области (2 очередь строительства) (код стройки 1391)» протяженностью 10,7 км., включающего натурное обследование и закладку 12 шурфов общей площадью 12 кв.м., был выявлен одиночный курган Федькино II и установлено, что известные и вновь выявленные памятники археологии в границы проектируемого объекта не попадают.

Ответственный исполнитель

Вискалин А.В.

9. ПОДПИСИ К ИЛЛЮСТРАЦИЯМ

Рис. 1. Схема размещения объекта: «Газопровод межпоселковый от ГРС р.п. Тереньга - с. Тумкино- с. Назайкино- с. Красноборск с ответвлением на -с. Федькино, с. Байдулино» Теренгульского района Ульяновской области.

Рис. 2. Схематичный план объекта: «Газопровод межпоселковый от ГРС р.п. Тереньга - с. Тумкино- с. Назайкино- с. Красноборск с ответвлением на -с. Федькино, с. Байдулино» Теренгульского района Ульяновской области.

Рис. 3. Объект: «Газопровод межпоселковый от ГРС р.п. Тереньга - с. Тумкино- с. Назайкино- с. Красноборск с ответвлением на с. Федькино, с. Байдулино» Теренгульского района Ульяновской области. Вид с Ю на начало трассы в с. Федькино.

Рис. 4. Объект: «Газопровод межпоселковый от ГРС р.п. Тереньга - с. Тумкино- с. Назайкино- с. Красноборск с ответвлением на -с. Федькино, с. Байдулино» Теренгульского района Ульяновской области. Вид с Ю на участок трассы южнее с. Федькино.

Рис. 5. Объект: «Газопровод межпоселковый от ГРС р.п. Тереньга - с. Тумкино- с. Назайкино- с. Красноборск с ответвлением на -с. Федькино, с. Байдулино» Теренгульского района Ульяновской области. Вид с З на участок трассы после ее поворота южнее с. Федькино.

Рис. 6. Объект: «Газопровод межпоселковый от ГРС р.п. Тереньга - с. Тумкино- с. Назайкино- с. Красноборск с ответвлением на -с. Федькино, с. Байдулино» Теренгульского района Ульяновской области. Вид с З на участок трассы южнее с. Федькино.

Рис. 7. Объект: «Газопровод межпоселковый от ГРС р.п. Тереньга - с. Тумкино- с. Назайкино- с. Красноборск с ответвлением на -с. Федькино, с. Байдулино» Теренгульского района Ульяновской области. Вид с С на трассу к югу от автодороги Федькино-автотрасса Ульяновск-Сызрань.

Рис. 8. Объект: «Газопровод межпоселковый от ГРС р.п. Тереньга - с. Тумкино- с. Назайкино- с. Красноборск с ответвлением на -с. Федькино, с. Байдулино» Теренгульского района Ульяновской области. Вид с Ю на

участок трассы на поле с посадками молодого подсолнечника западнее с. Байдулино.

Рис. 9. Объект: «Газопровод межпоселковый от ГРС р.п. Тереньга - с. Тумкино- с. Назайкино- с. Красноборск с ответвлением на -с. Федькино, с. Байдулино» Теренгульского района Ульяновской области. Вид с СЗ на переход трассы через сухой лог и места закладки шурфов 3 и 4.

Рис. 10. Объект: «Газопровод межпоселковый от ГРС р.п. Тереньга - с. Тумкино- с. Назайкино- с. Красноборск с ответвлением на -с. Федькино, с. Байдулино» Теренгульского района Ульяновской области. Вид с СВ на участок трассы в 1 км к В от с. Тумкино.

Рис. 11. Объект: «Газопровод межпоселковый от ГРС р.п. Тереньга - с. Тумкино- с. Назайкино- с. Красноборск с ответвлением на -с. Федькино, с. Байдулино» Теренгульского района Ульяновской области. Вид с ЮЗ на трассу перед с. Байдулино.

Рис. 12. Объект: «Газопровод межпоселковый от ГРС р.п. Тереньга - с. Тумкино- с. Назайкино- с. Красноборск с ответвлением на -с. Федькино, с. Байдулино» Теренгульского района Ульяновской области. Вид с СВ на конечный участок трассы на северной окраине с. Байдулино.

Рис. 13. Объект: «Газопровод межпоселковый от ГРС р.п. Тереньга - с. Тумкино- с. Назайкино- с. Красноборск с ответвлением на -с. Федькино, с. Байдулино» Теренгульского района Ульяновской области. Вид с Ю на разбивку шурфа I.

Рис. 14. Объект: «Газопровод межпоселковый от ГРС р.п. Тереньга - с. Тумкино- с. Назайкино- с. Красноборск с ответвлением на -с. Федькино, с. Байдулино» Теренгульского района Ульяновской области. Вид на северную стенку шурфа I.

Рис. 15. Объект: «Газопровод межпоселковый от ГРС р.п. Тереньга - с. Тумкино- с. Назайкино- с. Красноборск с ответвлением на -с. Федькино, с. Байдулино» Теренгульского района Ульяновской области. Вид с Ю на контрольную прокопку дна шурфа I.

Рис. 16. Объект: «Газопровод межпоселковый от ГРС р.п. Тереньга - с. Тумкино- с. Назайкино- с. Красноборск с ответвлением на -с. Федькино, с. Байдулино» Теренгульского района Ульяновской области. Вид с Ю на консервацию шурфа 1.

Рис. 17. Объект: «Газопровод межпоселковый от ГРС р.п. Тереньга - с. Тумкино- с. Назайкино- с. Красноборск с ответвлением на -с. Федькино, с. Байдулино» Теренгульского района Ульяновской области. Вид с Ю на разбивку шурфа 2.

Рис. 18. Объект: «Газопровод межпоселковый от ГРС р.п. Тереньга - с. Тумкино- с. Назайкино- с. Красноборск с ответвлением на -с. Федькино, с. Байдулино» Теренгульского района Ульяновской области. Вид на северную стенку шурфа 2.

Рис. 19. Объект: «Газопровод межпоселковый от ГРС р.п. Тереньга - с. Тумкино- с. Назайкино- с. Красноборск с ответвлением на -с. Федькино, с. Байдулино» Теренгульского района Ульяновской области. Вид с Ю на контрольную прокопку дна шурфа 2.

Рис. 20. Объект: «Газопровод межпоселковый от ГРС р.п. Тереньга - с. Тумкино- с. Назайкино- с. Красноборск с ответвлением на -с. Федькино, с. Байдулино» Теренгульского района Ульяновской области. Вид с Ю на консервацию шурфа 2.

Рис. 21. Объект: «Газопровод межпоселковый от ГРС р.п. Тереньга - с. Тумкино- с. Назайкино- с. Красноборск с ответвлением на -с. Федькино, с. Байдулино» Теренгульского района Ульяновской области. Вид с С на разбивку шурфа 3.

Рис. 22. Объект: «Газопровод межпоселковый от ГРС р.п. Тереньга - с. Тумкино- с. Назайкино- с. Красноборск с ответвлением на -с. Федькино, с. Байдулино» Теренгульского района Ульяновской области. Вид на северную стенку шурфа 3.

Рис. 23. Объект: «Газопровод межпоселковый от ГРС р.п. Тереньга - с. Тумкино- с. Назайкино- с. Красноборск с ответвлением на -с. Федькино, с.

Байдулино» Теренгульского района Ульяновской области. Вид с Ю на контрольную прокопку дна шурфа 3.

Рис. 24. Объект: «Газопровод межпоселковый от ГРС р.п. Тереньга - с. Тумкино- с. Назайкино- с. Красноборск с ответвлением на -с. Федькино, с. Байдулино» Теренгульского района Ульяновской области. Вид с С на консервацию шурфа 3.

Рис. 25. Объект: «Газопровод межпоселковый от ГРС р.п. Тереньга - с. Тумкино- с. Назайкино- с. Красноборск с ответвлением на -с. Федькино, с. Байдулино» Теренгульского района Ульяновской области. Вид с С на разбивку шурфа 4.

Рис. 26. Объект: «Газопровод межпоселковый от ГРС р.п. Тереньга - с. Тумкино- с. Назайкино- с. Красноборск с ответвлением на -с. Федькино, с. Байдулино» Теренгульского района Ульяновской области. Вид на северную стенку шурфа 4.

Рис. 27. Объект: «Газопровод межпоселковый от ГРС р.п. Тереньга - с. Тумкино- с. Назайкино- с. Красноборск с ответвлением на -с. Федькино, с. Байдулино» Теренгульского района Ульяновской области. Вид с Ю на контрольную прокопку дна шурфа 4.

Рис. 28. Объект: «Газопровод межпоселковый от ГРС р.п. Тереньга - с. Тумкино- с. Назайкино- с. Красноборск с ответвлением на -с. Федькино, с. Байдулино» Теренгульского района Ульяновской области. Вид с С на консервацию шурфа 4.

Рис. 29. Объект: «Газопровод межпоселковый от ГРС р.п. Тереньга - с. Тумкино- с. Назайкино- с. Красноборск с ответвлением на -с. Федькино, с. Байдулино» Теренгульского района Ульяновской области. Вид с С на разбивку шурфа 5.

Рис. 30. Объект: «Газопровод межпоселковый от ГРС р.п. Тереньга - с. Тумкино- с. Назайкино- с. Красноборск с ответвлением на -с. Федькино, с. Байдулино» Теренгульского района Ульяновской области. Вид на северную стенку шурфа 5.

Рис. 31. Объект: «Газопровод межпоселковый от ГРС р.п. Тереньга - с. Тумкино- с. Назайкино- с. Красноборск с ответвлением на -с. Федькино, с. Байдулино» Теренгульского района Ульяновской области. Вид с Ю на контрольную прокопку дна шурфа 5.

Рис. 32. Объект: «Газопровод межпоселковый от ГРС р.п. Тереньга - с. Тумкино- с. Назайкино- с. Красноборск с ответвлением на -с. Федькино, с. Байдулино» Теренгульского района Ульяновской области. Вид с С на консервацию шурфа 5.

Рис. 33. Объект: «Газопровод межпоселковый от ГРС р.п. Тереньга - с. Тумкино- с. Назайкино- с. Красноборск с ответвлением на -с. Федькино, с. Байдулино» Теренгульского района Ульяновской области. Вид с С на разбивку шурфа 6.

Рис. 34. Объект: «Газопровод межпоселковый от ГРС р.п. Тереньга - с. Тумкино- с. Назайкино- с. Красноборск с ответвлением на -с. Федькино, с. Байдулино» Теренгульского района Ульяновской области. Вид на северную стенку шурфа 6.

Рис. 35. Объект: «Газопровод межпоселковый от ГРС р.п. Тереньга - с. Тумкино- с. Назайкино- с. Красноборск с ответвлением на -с. Федькино, с. Байдулино» Теренгульского района Ульяновской области. Вид с Ю на контрольную прокопку дна шурфа 6.

Рис. 36. Объект: «Газопровод межпоселковый от ГРС р.п. Тереньга - с. Тумкино- с. Назайкино- с. Красноборск с ответвлением на -с. Федькино, с. Байдулино» Теренгульского района Ульяновской области. Вид с С на консервацию шурфа 6.

Рис. 37. Объект: «Газопровод межпоселковый от ГРС р.п. Тереньга - с. Тумкино- с. Назайкино- с. Красноборск с ответвлением на -с. Федькино, с. Байдулино» Теренгульского района Ульяновской области. Вид с С на разбивку шурфа 7.

Рис. 38. Объект: «Газопровод межпоселковый от ГРС р.п. Тереньга - с. Тумкино- с. Назайкино- с. Красноборск с ответвлением на -с. Федькино, с.

Байдулино» Теренгульского района Ульяновской области. Вид на северную стенку шурфа 7.

Рис. 39. Объект: «Газопровод межпоселковый от ГРС р.п. Тереньга - с. Тумкино- с. Назайкино- с. Красноборск с ответвлением на -с. Федькино, с. Байдулино» Теренгульского района Ульяновской области. Вид с Ю на контрольную прокопку дна шурфа 7.

Рис. 40. Объект: «Газопровод межпоселковый от ГРС р.п. Тереньга - с. Тумкино- с. Назайкино- с. Красноборск с ответвлением на -с. Федькино, с. Байдулино» Теренгульского района Ульяновской области. Вид с С на консервацию шурфа 7.

Рис. 41. Объект: «Газопровод межпоселковый от ГРС р.п. Тереньга - с. Тумкино- с. Назайкино- с. Красноборск с ответвлением на -с. Федькино, с. Байдулино» Теренгульского района Ульяновской области. Вид с С на разбивку шурфа 8.

Рис. 42. Объект: «Газопровод межпоселковый от ГРС р.п. Тереньга - с. Тумкино- с. Назайкино- с. Красноборск с ответвлением на -с. Федькино, с. Байдулино» Теренгульского района Ульяновской области. Вид на северную стенку шурфа 8.

Рис. 43. Объект: «Газопровод межпоселковый от ГРС р.п. Тереньга - с. Тумкино- с. Назайкино- с. Красноборск с ответвлением на -с. Федькино, с. Байдулино» Теренгульского района Ульяновской области. Вид с Ю на контрольную прокопку дна шурфа 8.

Рис. 44. Объект: «Газопровод межпоселковый от ГРС р.п. Тереньга - с. Тумкино- с. Назайкино- с. Красноборск с ответвлением на -с. Федькино, с. Байдулино» Теренгульского района Ульяновской области. Вид с С на консервацию шурфа 8.

Рис. 45. Объект: «Газопровод межпоселковый от ГРС р.п. Тереньга - с. Тумкино- с. Назайкино- с. Красноборск с ответвлением на -с. Федькино, с. Байдулино» Теренгульского района Ульяновской области. Вид с ЮЗ на разбивку шурфа 9.

Рис. 46. Объект: «Газопровод межпоселковый от ГРС р.п. Тереньга - с. Тумкино- с. Назайкино- с. Красноборск с ответвлением на -с. Федькино, с. Байдулино» Теренгульского района Ульяновской области. Вид на северную стенку шурфа 9.

Рис. 47. Объект: «Газопровод межпоселковый от ГРС р.п. Тереньга - с. Тумкино- с. Назайкино- с. Красноборск с ответвлением на -с. Федькино, с. Байдулино» Теренгульского района Ульяновской области. Вид с Ю на контрольную прокопку дна шурфа 9.

Рис. 48. Объект: «Газопровод межпоселковый от ГРС р.п. Тереньга - с. Тумкино- с. Назайкино- с. Красноборск с ответвлением на -с. Федькино, с. Байдулино» Теренгульского района Ульяновской области. Вид с ЮЗ на консервацию шурфа 9.

Рис. 49. Объект: «Газопровод межпоселковый от ГРС р.п. Тереньга - с. Тумкино- с. Назайкино- с. Красноборск с ответвлением на -с. Федькино, с. Байдулино» Теренгульского района Ульяновской области. Вид с СВ на разбивку шурфа 10 и окончание трассы.

Рис. 50. Объект: «Газопровод межпоселковый от ГРС р.п. Тереньга - с. Тумкино- с. Назайкино- с. Красноборск с ответвлением на -с. Федькино, с. Байдулино» Теренгульского района Ульяновской области. Вид на северную стенку шурфа 10.

Рис. 51. Объект: «Газопровод межпоселковый от ГРС р.п. Тереньга - с. Тумкино- с. Назайкино- с. Красноборск с ответвлением на -с. Федькино, с. Байдулино» Теренгульского района Ульяновской области. Вид с Ю на контрольную прокопку дна шурфа 10.

Рис. 52. Объект: «Газопровод межпоселковый от ГРС р.п. Тереньга - с. Тумкино- с. Назайкино- с. Красноборск с ответвлением на -с. Федькино, с. Байдулино» Теренгульского района Ульяновской области. Вид с СВ на консервацию шурфа 10.

Рис. 53. Объект: «Газопровод межпоселковый от ГРС р.п. Тереньга - с. Тумкино- с. Назайкино- с. Красноборск с ответвлением на -с. Федькино, с.

Байдулино» Теренгульского района Ульяновской области. Вид с СВ на разбивку шурфа 11 и окончание трассы.

Рис. 54. Объект: «Газопровод межпоселковый от ГРС р.п. Тереньга - с. Тумкино- с. Назайкино- с. Красноборск с ответвлением на -с. Федькино, с. Байдулино» Теренгульского района Ульяновской области. Вид на северную стенку шурфа 11.

Рис. 55. Объект: «Газопровод межпоселковый от ГРС р.п. Тереньга - с. Тумкино- с. Назайкино- с. Красноборск с ответвлением на -с. Федькино, с. Байдулино» Теренгульского района Ульяновской области. Вид с Ю на контрольную прокопку дна шурфа 11.

Рис. 56. Объект: «Газопровод межпоселковый от ГРС р.п. Тереньга - с. Тумкино- с. Назайкино- с. Красноборск с ответвлением на -с. Федькино, с. Байдулино» Теренгульского района Ульяновской области. Вид с СВ на консервацию шурфа 11.

Рис. 57. Объект: «Газопровод межпоселковый от ГРС р.п. Тереньга - с. Тумкино- с. Назайкино- с. Красноборск с ответвлением на -с. Федькино, с. Байдулино» Теренгульского района Ульяновской области. Вид с СВ на разбивку шурфа 12 и окончание трассы.

Рис. 58. Объект: «Газопровод межпоселковый от ГРС р.п. Тереньга - с. Тумкино- с. Назайкино- с. Красноборск с ответвлением на -с. Федькино, с. Байдулино» Теренгульского района Ульяновской области. Вид на северную стенку шурфа 12.

Рис. 59. Объект: «Газопровод межпоселковый от ГРС р.п. Тереньга - с. Тумкино- с. Назайкино- с. Красноборск с ответвлением на -с. Федькино, с. Байдулино» Теренгульского района Ульяновской области. Вид с Ю на контрольную прокопку дна шурфа 12.

Рис. 60. Объект: «Газопровод межпоселковый от ГРС р.п. Тереньга - с. Тумкино- с. Назайкино- с. Красноборск с ответвлением на -с. Федькино, с. Байдулино» Теренгульского района Ульяновской области. Вид с СВ на консервацию шурфа 12.

Рис. 61. Объект: «Газопровод межпоселковый от ГРС р.п. Тереньга - с. Тумкино- с. Назайкино- с. Красноборск с ответвлением на -с. Федькино, с. Байдулино» Теренгульского района Ульяновской области. План вновь выявленного одиночного кургана Федькино II.

Рис. 62. Объект: «Газопровод межпоселковый от ГРС р.п. Тереньга - с. Тумкино- с. Назайкино- с. Красноборск с ответвлением на -с. Федькино, с. Байдулино» Теренгульского района Ульяновской области. Вид с Ю на одиночный курган Федькино II.

Рис. 63. Объект: «Газопровод межпоселковый от ГРС р.п. Тереньга - с. Тумкино- с. Назайкино- с. Красноборск с ответвлением на -с. Федькино, с. Байдулино» Теренгульского района Ульяновской области. Вид с З на одиночный курган Федькино II.

Рис. 64. Объект: «Газопровод межпоселковый от ГРС р.п. Тереньга - с. Тумкино- с. Назайкино- с. Красноборск с ответвлением на -с. Федькино, с. Байдулино» Теренгульского района Ульяновской области. Вид с С на одиночный курган Федькино II.

Рис. 65. Объект: «Газопровод межпоселковый от ГРС р.п. Тереньга - с. Тумкино- с. Назайкино- с. Красноборск с ответвлением на -с. Федькино, с. Байдулино» Теренгульского района Ульяновской области. Вид с В на одиночный курган Федькино II.



Рис. 1. Схема размещения объекта: «Газопровод межпоселковый от ГРС р.п. Тереньга - с. Тумкино- с. Назайкино- с. Красноборск с ответвлением на -с. Федькино, с. Байдулино» Теренгульского района Ульяновской области.



Балтийская система высот

сечение горизонталей 20 м



Рис. 2. Схематичный план объекта: «Газопровод межпоселковый от ГРС р.п. Тереньга - с. Тумкино- с. Назайкино- с. Красноборск с ответвлением на -с. Фельдино. с. Байдулино» Теренгульского района Ульяновской области.



Рис. 3. Объект: «Газопровод межпоселковый от ГРС р.п. Тереньга - с. Тумкино- с. Назайкино- с. Красноборск с ответвлением на с. Федькино, с. Байдулино» Тереш ульского района Ульяновской области. Вид с Ю на начало трассы в с. Федькино.



Рис. 4. Объект: «Газопровод межпоселковый от ГРС р.п. Тереньга - с. Тумкино- с. Назайкино- с. Красноборск с ответвлением на -с. Федькино, с. Байдулино» Тереш ульского района Ульяновской области. Вид с Ю на участок трассы южнее с. Федькино.



Рис. 5. Объект: «Газопровод межпоселковый от ГРС р.п. Тереньга - с. Тумкино- с. Назайкино- с. Красноборск с ответвлением на -с. Федькино, с. Байдулино» Тереньгского района Ульяновской области. Вид с 3 на участок трассы после ее поворота южнее с. Федькино.



Рис. 6. Объект: «Газопровод межпоселковый от ГРС р.п. Тереньга - с. Тумкино- с. Назайкино- с. Красноборск с ответвлением на -с. Федькино, с. Байдулино» Тереньгского района Ульяновской области. Вид с 3 на участок трассы южнее с. Федькино.



Рис. 7. Объект: «Газопровод межпоселковый от ГРС р.п. Тереньга - с. Тумкино- с. Назайкино- с. Красноборск с ответвлением на -с. Фелькино, с. Байдулино» Терещульского района Ульяновской области. Вид с С на трассу к югу от автодороги Фелькино-автодорога Ульяновск-Сызрань.



Рис. 8. Объект: «Газопровод межпоселковый от ГРС р.п. Тереньга - с. Тумкино- с. Назайкино- с. Красноборск с ответвлением на -с. Фелькино, с. Байдулино» Терещульского района Ульяновской области. Вид с Ю на участок трассы на поле с посадками молодого подсолнечника западнее с. Байдулино.



Рис. 9. Объект: «Газопровод межпоселковый от ГРС р.п. Тереньга - с. Тумкино- с. Назайкино- с. Красноборск с ответвлением на -с. Федькино, с. Байдулино» Тереньгульского района Ульяновской области. Вид с СЗ на переход трассы через сухой лог и места закладки шурфов 3 и 4.



Рис. 10. Объект: «Газопровод межпоселковый от ГРС р.п. Тереньга - с. Тумкино- с. Назайкино- с. Красноборск с ответвлением на -с. Федькино, с. Байдулино» Тереньгульского района Ульяновской области. Вид с СВ на участок трассы в 1 км к В от с. Тумкино.



Рис. 11. Объект: «Газопровод межпоселковый от ГРС р.п. Тереньга - с. Тумкино- с. Назайкино- с. Красноборск с ответвлением на -с. Федькино, с. Байдулино» Теренгульского района Ульяновской области. Вид с ЮЗ на трассу перед с. Байдулино.



Рис. 12. Объект: «Газопровод межпоселковый от ГРС р.п. Тереньга - с. Тумкино- с. Назайкино- с. Красноборск с ответвлением на -с. Федькино, с. Байдулино» Теренгульского района Ульяновской области. Вид с СВ на конечный участок трассы на северной окраине с. Байдулино.



Рис. 13. Объект: «Газопровод межпоселковый от ГРС р.п. Тереньга - с. Тумкино- с. Назайкино- с. Красноборск с ответвлением на -с. Федькино, с. Байдулино» Теренгульского района Ульяновской области. Вид с Ю на разбивку шурфа 1.



Рис. 14. Объект: «Газопровод межпоселковый от ГРС р.п. Тереньга - с. Тумкино- с. Назайкино- с. Красноборск с ответвлением на -с. Федькино, с. Байдулино» Теренгульского района Ульяновской области. Вид на северную стенку шурфа 1.



Рис. 15. Объект: «Газопровод межпоселковый от ГРС р.п. Тереньга - с. Тумкино- с. Назайкино- с. Красноборск с ответвлением на -с. Федькино, с. Байдулино» Теренгульского района Ульяновской области. Вид с Ю на контрольную проконку для шурфа I.



Рис. 16. Объект: «Газопровод межпоселковый от ГРС р.п. Тереньга - с. Тумкино- с. Назайкино- с. Красноборск с ответвлением на -с. Федькино, с. Байдулино» Теренгульского района Ульяновской области. Вид с Ю на консервацию шурфа I.



Рис. 17. Объект: «Газопровод межпоселковый от ГРС р.п. Тереньга - с. Тумкино- с. Назайкино- с. Красноборск с ответвлением на -с. Федькино, с. Байдулино» Теренгульского района Ульяновской области. Вид с Ю на разбивку шурфа 2.



Рис. 18. Объект: «Газопровод межпоселковый от ГРС р.п. Тереньга - с. Тумкино- с. Назайкино- с. Красноборск с ответвлением на -с. Федькино, с. Байдулино» Теренгульского района Ульяновской области. Вид на северную стенку шурфа 2.



Рис. 19. Объект: «Газопровод межпоселковый от ГРС р.п. Тереньга - с. Тумкино- с. Назайкино- с. Красноборск с ответвлением на -с. Федькино, с. Байдулино» Теренгульского района Ульяновской области. Вид с Ю на контрольную проконку дна шурфа 2.



Рис. 20. Объект: «Газопровод межпоселковый от ГРС р.п. Тереньга - с. Тумкино- с. Назайкино- с. Красноборск с ответвлением на -с. Федькино, с. Байдулино» Теренгульского района Ульяновской области. Вид с Ю на консервацию шурфа 2.



Рис. 21. Объект: «Газопровод межпоселковый от ГРС р.п. Тереньга - с. Тумкино- с. Назайкино- с. Красноборск с ответвлением на -с. Федькино, с. Байдулино» Теренгульского района Ульяновской области. Вид с С на разбивку шурфа 3.



Рис. 22. Объект: «Газопровод межпоселковый от ГРС р.п. Тереньга - с. Тумкино- с. Назайкино- с. Красноборск с ответвлением на -с. Федькино, с. Байдулино» Теренгульского района Ульяновской области. Вид на северную стенку шурфа 3.



Рис. 23. Объект: «Газопровод межпоселковый от ГРС р.п. Тереньга - с. Тумкино- с. Назайкино- с. Красноборск с ответвлением на -с. Федькино, с. Байдулино» Теренгульского района Ульяновской области. Вид с Ю на контрольную проконку для шурфа 3.



Рис. 24. Объект: «Газопровод межпоселковый от ГРС р.п. Тереньга - с. Тумкино- с. Назайкино- с. Красноборск с ответвлением на -с. Федькино, с. Байдулино» Теренгульского района Ульяновской области. Вид с С на консервацию шурфа 3.



Рис. 25. Объект: «Газопровод межпоселковый от ГРС р.п. Тереньга - с. Тумкино- с. Назайкино- с. Красноборск с ответвлением на -с. Федькино, с. Байдулино» Теренгульского района Ульяновской области. Вид с С на разбивку шурфа 4.



Рис. 26. Объект: «Газопровод межпоселковый от ГРС р.п. Тереньга - с. Тумкино- с. Назайкино- с. Красноборск с ответвлением на -с. Федькино, с. Байдулино» Теренгульского района Ульяновской области. Вид на северную стенку шурфа 4.



Рис. 27. Объект: «Газопровод межпоселковый от ГРС р.п. Тереньга - с. Тумкино- с. Назайкино- с. Красноборск с ответвлением на -с. Федькино, с. Байдулино» Тереньгульского района Ульяновской области. Вид с Ю на контрольную прокопку для шурфа 4.



Рис. 28. Объект: «Газопровод межпоселковый от ГРС р.п. Тереньга - с. Тумкино- с. Назайкино- с. Красноборск с ответвлением на -с. Федькино, с. Байдулино» Тереньгульского района Ульяновской области. Вид с С на консервацию шурфа 4.



Рис. 29. Объект: «Газопровод межпоселковый от ГРС р.п. Тереньга - с. Тумкино- с. Назайкино- с. Красноборск с ответвлением на -с. Федькино, с. Байдулино» Теренгульского района Ульяновской области. Вид с С на разбивку шурфа 5.



Рис. 30. Объект: «Газопровод межпоселковый от ГРС р.п. Тереньга - с. Тумкино- с. Назайкино- с. Красноборск с ответвлением на -с. Федькино, с. Байдулино» Теренгульского района Ульяновской области. Вид на северную стенку шурфа 5.



Рис. 31. Объект: «Газопровод межпоселковый от ГРС р.п. Тереньга - с. Тумкино- с. Назайкино- с. Красноборск с ответвлением на -с. Федькино, с. Байдулино» Теренгульского района Ульяновской области. Вид с Ю на контрольную прокопку для шурфа 5.



Рис. 32. Объект: «Газопровод межпоселковый от ГРС р.п. Тереньга - с. Тумкино- с. Назайкино- с. Красноборск с ответвлением на -с. Федькино, с. Байдулино» Теренгульского района Ульяновской области. Вид с С на консервацию шурфа 5.



Рис. 33. Объект: «Газопровод межпоселковый от ГРС р.п. Тереньга - с. Тумкино- с. Назайкино- с. Красноборск с ответвлением на -с. Федькино, с. Байдулино» Теренгульского района Ульяновской области. Вид с С на разбивку шурфа 6.



Рис. 34. Объект: «Газопровод межпоселковый от ГРС р.п. Тереньга - с. Тумкино- с. Назайкино- с. Красноборск с ответвлением на -с. Федькино, с. Байдулино» Теренгульского района Ульяновской области. Вид на северную стенку шурфа 6.



Рис. 35. Объект: «Газопровод межпоселковый от ГРС р.п. Тереньга - с. Тумкино- с. Назайкино- с. Красноборск с ответвлением на -с. Федькино, с. Байдулино» Теренгульского района Ульяновской области. Вид с Ю на контрольную прокопку для шурфа 6.



Рис. 36. Объект: «Газопровод межпоселковый от ГРС р.п. Тереньга - с. Тумкино- с. Назайкино- с. Красноборск с ответвлением на -с. Федькино, с. Байдулино» Теренгульского района Ульяновской области. Вид с С на консервацию шурфа 6.



Рис. 37. Объект: «Газопровод межпоселковый от ГРС р.п. Тереньга - с. Тумкино- с. Назайкино- с. Красноборск с ответвлением на -с. Федькино, с. Байдулино» Теренгульского района Ульяновской области. Вид с С на разбивку шурфа 7.



Рис. 38. Объект: «Газопровод межпоселковый от ГРС р.п. Тереньга - с. Тумкино- с. Назайкино- с. Красноборск с ответвлением на -с. Федькино, с. Байдулино» Теренгульского района Ульяновской области. Вид на северную стенку шурфа 7.



Рис. 39. Объект: «Газопровод межпоселковый от ГРС р.п. Тереньга - с. Тумкино- с. Назайкино- с. Красноборск с ответвлением на -с. Федькино, с. Байдулино» Теренгульского района Ульяновской области. Вид с Ю на контрольную прокопку для шурфа 7.



Рис. 40. Объект: «Газопровод межпоселковый от ГРС р.п. Тереньга - с. Тумкино- с. Назайкино- с. Красноборск с ответвлением на -с. Федькино, с. Байдулино» Теренгульского района Ульяновской области. Вид с С на консервацию шурфа 7.



Рис. 41. Объект: «Газопровод межпоселковый от ГРС р.п. Тереньга - с. Тумкино- с. Назайкино- с. Красноборск с ответвлением на -с. Федькино, с. Байдулино» Теренгульского района Ульяновской области. Вид с С на разбивку шурфа 8.



Рис. 42. Объект: «Газопровод межпоселковый от ГРС р.п. Тереньга - с. Тумкино- с. Назайкино- с. Красноборск с ответвлением на -с. Федькино, с. Байдулино» Теренгульского района Ульяновской области. Вид на северную стенку шурфа 8.



Рис. 43. Объект: «Газопровод межпоселковый от ГРС р.п. Тереньга - с. Тумкино- с. Назайкино- с. Красноборск с ответвлением на -с. Федькино, с. Байдулино» Теренгульского района Ульяновской области. Вид с Ю на контрольную прокопку для шурфа 8.



Рис. 44. Объект: «Газопровод межпоселковый от ГРС р.п. Тереньга - с. Тумкино- с. Назайкино- с. Красноборск с ответвлением на -с. Федькино, с. Байдулино» Теренгульского района Ульяновской области. Вид с С на консервацию шурфа 8.



Рис. 45. Объект: «Газопровод межпоселковый от ГРС р.п. Тереньга - с. Тумкино- с. Назайкино- с. Красноборск с ответвлением на -с. Федькино, с. Байдулино» Теренгульского района Ульяновской области. Вид с ЮЗ на разбивку шурфа 9.



Рис. 46. Объект: «Газопровод межпоселковый от ГРС р.п. Тереньга - с. Тумкино- с. Назайкино- с. Красноборск с ответвлением на -с. Федькино, с. Байдулино» Теренгульского района Ульяновской области. Вид на северную стенку шурфа 9.



Рис. 47. Объект: «Газопровод межпоселковый от ГРС р.п. Тереньга - с. Тумкино- с. Назайкино- с. Красноборск с ответвлением на -с. Федькино, с. Байдулино» Теренгульского района Ульяновской области. Вид с Ю на контрольную проконку для шурфа 9.



Рис. 48. Объект: «Газопровод межпоселковый от ГРС р.п. Тереньга - с. Тумкино- с. Назайкино- с. Красноборск с ответвлением на -с. Федькино, с. Байдулино» Теренгульского района Ульяновской области. Вид с ЮЗ на консервацию шурфа 9.



Рис. 49. Объект: «Газопровод межпоселковый от ГРС р.п. Тереньга - с. Тумкино- с. Назайкино- с. Красноборск с ответвлением на -с. Федькино, с. Байдулино» Теренгульского района Ульяновской области. Вид с СВ на разбивку шурфа 10 и окончание трассы.



Рис. 50. Объект: «Газопровод межпоселковый от ГРС р.п. Тереньга - с. Тумкино- с. Назайкино- с. Красноборск с ответвлением на -с. Федькино, с. Байдулино» Теренгульского района Ульяновской области. Вид на северную стенку шурфа 10.



Рис. 51. Объект: «Газопровод межпоселковый от ГРС р.п. Тереньга - с. Тумкино- с. Назайкино- с. Красноборск с ответвлением на -с. Федькино, с. Байдулино» Теренгульского района Ульяновской области. Вид с Ю на контрольную прокопку дна шурфа 10.



Рис. 52. Объект: «Газопровод межпоселковый от ГРС р.п. Тереньга - с. Тумкино- с. Назайкино- с. Красноборск с ответвлением на -с. Федькино, с. Байдулино» Теренгульского района Ульяновской области. Вид с СВ на консервацию шурфа 10.



Рис. 53. Объект: «Газопровод межпоселковый от ГРС р.п. Тереньга - с. Тумкино- с. Назайкино- с. Красноборск с ответвлением на -с. Федькино, с. Байдулино» Теренгульского района Ульяновской области. Вид с СВ на разбивку шурфа II и окончание трассы.



Рис. 54. Объект: «Газопровод межпоселковый от ГРС р.п. Тереньга - с. Тумкино- с. Назайкино- с. Красноборск с ответвлением на -с. Федькино, с. Байдулино» Теренгульского района Ульяновской области. Вид на северную стенку шурфа II.



Рис. 55. Объект: «Газопровод межпоселковый от ГРС р.п. Тереньга - с. Тумкино- с. Назайкино- с. Красноборск с ответвлением на -с. Федькино, с. Байдулино» Теренгульского района Ульяновской области. Вид с Ю на контрольную прокопку для шурфа 11.



Рис. 56. Объект: «Газопровод межпоселковый от ГРС р.п. Тереньга - с. Тумкино- с. Назайкино- с. Красноборск с ответвлением на -с. Федькино, с. Байдулино» Теренгульского района Ульяновской области. Вид с СВ на консервацию шурфа 11.



Рис. 57. Объект: «Газопровод межпоселковый от ГРС р.п. Тереньга - с. Тумкино- с. Назайкино- с. Красноборск с ответвлением на -с. Федькино, с. Байдулино» Теренгульского района Ульяновской области. Вид с СВ на разбивку шурфа 12 и окончание трассы.



Рис. 58. Объект: «Газопровод межпоселковый от ГРС р.п. Тереньга - с. Тумкино- с. Назайкино- с. Красноборск с ответвлением на -с. Федькино, с. Байдулино» Теренгульского района Ульяновской области. Вид на северную стенку шурфа 12.



Рис. 59. Объект: «Газопровод межпоселковый от ГРС р.п. Тереньга - с. Тумкино- с. Назайкино- с. Красноборск с ответвлением на -с. Федькино, с. Байдулино» Теренгульского района Ульяновской области. Вид с Ю на контрольную прокопку дна шурфа 12.



Рис. 60. Объект: «Газопровод межпоселковый от ГРС р.п. Тереньга - с. Тумкино- с. Назайкино- с. Красноборск с ответвлением на -с. Федькино, с. Байдулино» Теренгульского района Ульяновской области. Вид с СВ на консервацию шурфа 12.

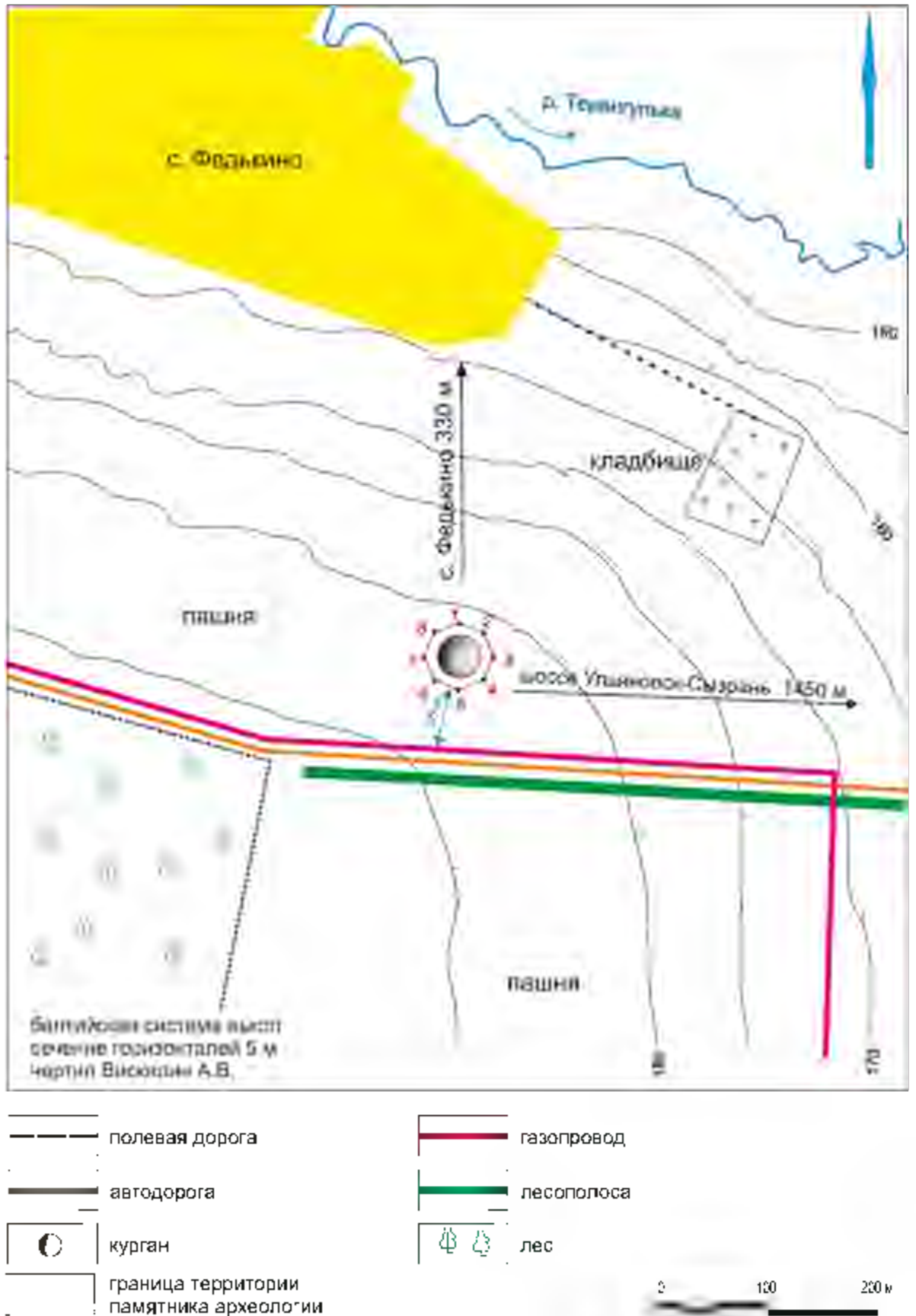


Рис. 61. Объект: «Газопровод межпоселковый от ГРС р.п. Тереньга - с. Тумкино- с. Назайкино- с. Красноборск с ответвлением на -с. Федькино, с. Байдулино» Теренгульского района Ульяновской области. План вловь выявленного одиночного кургана Федькино II.



Рис. 62. Объект: «Газопровод межпоселковый от ГРС р.п. Тереньга - с. Тумкино- с. Назайкино- с. Красноборск с ответвлением на -с. Федькино, с. Байдулино» Теренгульского района Ульяновской области. Вид с Ю на одиночный курган Федькино II.



Рис. 63. Объект: «Газопровод межпоселковый от ГРС р.п. Тереньга - с. Тумкино- с. Назайкино- с. Красноборск с ответвлением на -с. Федькино, с. Байдулино» Теренгульского района Ульяновской области. Вид с З на одиночный курган Федькино II.



Рис. 64. Объект: «Газопровод межпоселковый от ГРС р.п. Тереньга - с. Тумкино- с. Назайкино- с. Красноборск с ответвлением на -с. Федькино, с. Байдулино» Теренгульского района Ульяновской области. Вид с С на одиночный курган Федькино II.



Рис. 65. Объект: «Газопровод межпоселковый от ГРС р.п. Тереньга - с. Тумкино- с. Назайкино- с. Красноборск с ответвлением на -с. Федькино, с. Байдулино» Теренгульского района Ульяновской области. Вид с В на одиночный курган Федькино II.