

**ОБЩЕСТВО С ОГРАНИЧЕННОЙ ОТВЕТСТВЕННОСТЬЮ «ЭКСПЕРТ»
ОБЩЕСТВО С ОГРАНИЧЕННОЙ ОТВЕТСТВЕННОСТЬЮ «АРГО»**

ООО Подписано
цифровой
подписью:
ЭКС ООО ЭКСПЕРТ ООО «Эксперт»
Дата:
2019.07.11
ПЕРТ 09:21:48
+04'00' А.В.Куптулкин

УТВЕРЖДАЮ
Директор

**Документация, содержащая результаты исследования,
в соответствии с которым определяется наличие или
отсутствие объектов, обладающих признаками объекта
культурного наследия, на земельном участке, подлежащем
воздействию земляных, строительных, мелиоративных и (или)
хозяйственных работ, с кадастровым номером
73:24:041610:1345 по адресу: г. Ульяновск, ул. Радищева, 59**

УЛЬЯНОВСК 2019

Аннотация

Автор Отчета – Горбунов Николай Алексеевич, держатель Открытого листа № 1093-2019.

Документация, содержащая результаты исследования, в соответствии с которым определяется наличие или отсутствие объектов, обладающих признаками объекта культурного наследия, на земельном участке, подлежащем воздействию земляных, строительных, мелиоративных и (или) хозяйственных работ, с кадастровым номером 73:24:041610:1345 по адресу: г. Ульяновск, ул. Радищева, 59, общей площадью 1258 кв.м по Открытому листу № 1093-2019, состоит одного тома, содержащего 27 стр., из них: текст Отчета – 17 стр., список литературы – 1 стр., список подрисуночных подписей – 1 стр., альбом иллюстраций к Отчету (всего 11 иллюстраций), копия Открытого листа № 1093-2019.

Заказчиком работ является ООО «Эксперт».

***УЛЬЯНОВСКАЯ ОБЛАСТЬ, ГОРОД УЛЬЯНОВСК,
АРХЕОЛОГИЧЕСКОЕ ОБСЛЕДОВАНИЕ, РЕКОГНОСЦИРОВОЧНЫЙ
ШУРФ, СТРАТИГРАФИЯ.***

Отчет состоит из Введения, трех разделов и Заключения.

Данное обследование не выявило памятники археологии на отводимом земельном участке.

Оглавление

Аннотация	2
Оглавление	3
Введение	4
Раздел 1. Природные и географические условия территории г. Ульяновска и Ульяновского района Ульяновской области	5
Раздел 2. Краткая история изучения археологических памятников, расположенных на территории г. Ульяновска и Ульяновского района Ульяновской области	6
Раздел 3. Охранно-разведочное археологическое обследование земельного участка	14
3.1. Методика проведения охранно-разведочных археологических работ ..	14
3.2. Характеристика обследованного земельного участка и проведенных охранно-разведочных археологических работ	15
Заключение	17
Литература	18
Список рисунков	19
Альбом иллюстраций	20
Копия Открытого листа №1093-2019	

Введение

В 2019 г. сотрудниками ООО «Арго» под руководством автора, на основании Открытого листа № 1093-2019, выданного на имя Горбунова П.А., было проведено охранно-разведочное археологическое обследование земельного участка общей площадью 1258 кв. м. с кадастровым номером 73:24:041610:1345 по адресу: г. Ульяновск, ул. Радищева, 59.

Целью исследования являлось выявление (отсутствие) объектов культурного наследия (памятников археологии) на земельном участке общей площадью 1258 кв. м. с кадастровым номером 73:24:041610:1345 по адресу: г. Ульяновск, ул. Радищева, 59.

Во время проведения охранно-разведочных работ на территории, отводимой под строительство объекта, проводился осмотр местности, был заложен один рекогносцировочных шурф размерами 2 м X 1 м. Шурф вскрывался вручную, горизонтами по 20 см. Координаты шурфа определялись с помощью прибора GPS GARMIN eTrex Legend HCx (система координат WGS 84). За базовую точку привязки принимался северо-восточный угол шурфа. Производилась фотографическая фиксация участка обследования.

Один экземпляр Отчета подготовлен для передачи Заказчику, проводящему строительные работы на данном объекте. Один экземпляр Отчета подготовлен для Управления по охране объектов культурного наследия администрации Губернатора Ульяновской области. Еще один экземпляр отчета и полевая документация, полученная в ходе охранно-разведочного археологического обследования, находятся на хранении в ООО «Арго».

Раздел 1. Природные и географические условия территории г. Ульяновска и Ульяновского района Ульяновской области

Ульяновская область расположена на юго-востоке Европейской части Российской Федерации в бассейне среднего течения р. Волги. Общая площадь региона составляет 37,2 тысячи км². Волга делит территорию области на две неравные части – возвышенное Правобережье (Предволжье) и низменное Левобережье (Заволжье), составляющее 25% территории области.

Правобережная часть области входит в состав Приволжской возвышенности (высота до 363 м над уровнем моря) с выходящими к Волге Ундоровскими, Кременскими и Сенгилевскими горами. Поверхность левобережной части – полого-увалистая равнина.

Территория Ульяновской области лежит в пределах лесостепной зоны. Предволжье отличается от Заволжья более влажным климатом и большей облесённостью. Почвы, преимущественно, выщелоченные чернозёмные и серые лесные, в левобережье Волги расположен крупный массив особенно плодородных тучных чернозёмов. Леса занимают 1/4 территории области.

Климат Ульяновского Поволжья умеренно-континентальный, характеризуется теплым летом и умеренно холодной зимой. Средняя многолетняя температура (самого холодного месяца) колеблется от -12,5°С до -14°С. Самым теплым месяцем является июль со средними месячными температурами от +18,6°С до +20,4°С. Таким образом, средняя годовая амплитуда температуры равна 38-34°С при средней годовой температуре от 3,1°С до 4,0°С. По обеспечению атмосферными осадками Ульяновская область относится к зоне с недостаточным увлажнением, хотя недостаток влаги не является значительным. Характерной особенностью следует считать перебои в выпадении осадков весной и в первую половину лета. Многолетняя сумма осадков в области составляет 440 мм. Большая часть

осадков выпадает в теплый период года. Сумма их равна в среднем 300 мм. Около 30% осадков приходится на холодный период года – с ноября по март.

Город Ульяновск находится в центре Ульяновской области на берегу р. Волга, которой делится на правобережную (Ленинский, Засвияжский, Железнодорожный районы) и левобережную (Заволжский район) части. Площадь города Ульяновска составляет 316,9 км², городского округа «Город Ульяновск» – 622,46 км². Правобережная часть города расположена на холмистой, изрезанной оврагами и балками денудационной равнине высотой 200-250 м над уровнем моря. Перепады высот в черте города достигают 60 метров. Через город в направлении с юга на север параллельно Волге протекает ее правый приток р. Свияга.

Участок археологического обследования расположен в Правобережье Волги в старой исторической части г. Симбирска, на правом, высоком берегу р. Свияги. Данная территория является водоразделом Волги и Свияги. Уклон рельефа западный юго-западный. В древности ландшафт территории археологического обследования был остепненным и безлесным. Об этом свидетельствует стратиграфия. В целом можно предполагать, что территория современной «старой» части г. Ульяновска (Симбирска) была достаточно привлекательна и благоприятна для жизни и хозяйственной деятельности человеческих коллективов.

Раздел 2. Краткая история изучения археологических памятников, расположенных на территории г. Ульяновска и Ульяновского района Ульяновской области

В истории изучения археологических памятников, расположенных в современных границах городского округа «Город Ульяновск», можно выделить несколько основных этапов.

Начало в изучении региона в археологическом отношении было положено академической экспедицией П.С. Палласа в 1768 г.

В середине XIX в. в частные коллекции попадают случайные находки предметов. Так, в 1850 г. в Русское археологическое общество передали снимок металлического зеркала из музея М.П. Баратаева, найденный при д. Баратаевка (Буров, 1977. С. 151).

Первые археологические исследования в центральной части современного Ульяновска были проведены в 1877–1878 гг. студентом Казанского университета С.М. Чугуновым, раскопавшем в районе Старого Венца мордовский могильник, датируемый эпохой Казанского ханства (могильник «Ульяновск I») (Чугунов, 1879).

Одним из направлений деятельности Симбирской губернской ученой архивной комиссии, созданной в 1895 году, являлось изучение археологических памятников.

Членом СГУАК П.Л. Мартыновым было предпринято описание археологических памятников Симбирского уезда и их состояния, в том числе с опорой на рассказы местных жителей (Мартынов, 1896).

Наиболее последовательное изучение археологических древностей велось Председателем СГУАК В.Н. Поливановым, который составил и опубликовал первую археологическую карту Симбирской губернии. На карте В.Н. Поливанова нашли свое отражение городища Большие Ключиши I, Мостовослободское, Поливнинское I, Поливнинское II (Малый Городок), и Симбирская засечная черта, Поливнинское укрепленное сооружение; курганные группы Баратаевская, Большеключищенская (Белоключевская), Лаишевская, (Поливанов, 1900).

С 1938 по 1957 гг. археологические исследования на территории края (прерванные с началом Великой Отечественной войны) были связаны с деятельностью Куйбышевской археологической экспедицией ИИМК Академии наук СССР. Первые археологические исследования, связанные со строительством Куйбышевской ГЭС, начались в 1938 году. Огрядом под руководством А.П. Смирнова был обследован левый берег Волги от Ульяновска до р.п. Старая Майна. У сёл Большое и Малое Пальцино (в

настоящее время акватория Куйбышевского водохранилища) были выявлены селища болгарской эпохи (Смирнов, Тихомирова, 1948). В 1954 г. на этих памятниках проводились раскопки (Хлебникова, 1958).

В 1963 г. городища у д. Поливны были обследованы участником Поволжской археологической экспедиции А.С. Воскресенским.

В рассматриваемый период в черте города Ульяновска было зафиксировано несколько находок археологических материалов. В 1934 г. местным жителем на берегу Свяги был найден костяной наконечник гарпуна, датируемый мезолитическим временем (Буров, 1977, С. 153). В 1962 г. близ свияжского трамвайного моста на правом берегу был обнаружен ещё один костяной наконечник гарпуна (Буров, 1977, С. 153).

Начиная с 1969 по 1974 год планомерные работы по осмотру известных памятников и выявлению новых проводились доцентом кафедры всеобщей истории УлГПУ Г.М. Буровым.

Итогом работ стало создание Г.М. Буровым археологической карты Ульяновской области (Буров, 1977), а также ряда обобщающих работ (Буров, 1971а, 1972а).

Г.М. Буровым была проведена значительная архивная работа по поиску сведений об уже выявленных памятниках, им было предпринято повторное обследование значительной части из них. На территории Ульяновского района и в черте г. Ульяновска им было учтено 119 памятников различных типов, включая местонахождения. Памятники относятся к различным эпохам от палеолита до позднего средневековья.

Впервые Г.М. Буровым были открыты следующие памятники определения эпох и культур дается по работам Г.М. Бурова (Буров, 1972а, 1977):

Разведками 1969 г. были выявлены селища Агробиостанция (энеолит, Волжская Булгария), Белый Ключ I (срубная культура эпохи бронзы), Большие Ключищи II (неолит, ранний железный век – раннее средневековье), Карлинское I (срубная культура, Волжская Булгария), Карлинское II (срубная

культура), Карлинское III (неолит, срубная культура, именьковская культура, Волжская Булгария), Карлинское IV (неолит, именьковская культура), Карлинское V (именьковская культура, Волжская Булгария), Лаишевка I (срубная культура), Лаишевка II и Лаишевка III (XVI-XVII вв. н.э.), Луговое I (срубная культура), Луговое II (срубная культура, Волжская Булгария), рядом с которым также найдено шлифованное каменное тесло (Луговская находка), Луговое IV, Плодопитомник I (срубная культура, Волжская Булгария), Плодопитомник II – обнаружено учителем Милашем В.Д. (срубная культура), Вырыпаевка I (срубная культура), Вырыпаевка II (срубная культура, Волжская Булгария), Подгорная Каменка (XVI-XVII вв. н.э.), (Буров, 1970).

Разведкой 1970 г. выявлены селища Белый Ключ II (Волжская Булгария), Большеключищенская курганный группа (была известна по работам В.Н. Поливанова) (Буров, 1971б).

Разведкой 1972 г. выявлено селище Луговое V (срубная культура) (Буров, 1973). Разведкой 1973 г. выявлены селища Кувшиновка I (именьковская культура) и Большеключищенский курган (Буров, 1974).

Г.М. Буров провел на ряде выявленных памятников археологические раскопки. В 1972 г. раскоп был заложен в восточной части селища Вырыпаевка I, культурный слой которого был насыщен материалами срубной культуры. В 1973 г. Г.М. Буровым были проведены раскопки на селище Луговое III, выявленном годом ранее при участии учителя В.Д. Милаша. Культурный слой памятника содержал в себе слои эпох неолита, хвалынской культуры, фатьяновской культуры, срубной культуры, средневековья (Буров, 1974).

Также Г.М. Буровым было зафиксировано несколько случайных находок археологических материалов. В 1971 г. на территории завода «Контактор» экскаватором был извлечён бронзовый втульчатый наконечник копья (Буров, 1977. С. 153). В 1972-1973 гг. в п. Ульяновский при рытье погребка был обнаружен костяк и глиняный кувшин (Плодопитомническое

погр.), вероятно, раннеболгарского времени. В 1973 г. местным жителем была собрана керамика срубной культуры на неизвестном ранее селище Кувшиновка II (Буров, 1977. С. 90).

В 1989-1990 гг. разведочные работы в окрестностях г. Ульяновска (в настоящее время черта города) осуществлялись А.В. Вискалиным при участии Р.Р. Бурундукова (Вискалин, 1989; Бурундуков, Вискалин, 1990). Преимущественно в 1990 г., А.В. Вискалиным были выявлены следующие памятники: селище Анненково I (именьковская культура), селище Анненково II (именьковская культура), селище Белый Ключ III (срубная культура), селище Белый Ключ IV (именьковская культура, Волжская Булгария), селище Большие Ключиши IV (именьковская культура, Волжская Булгария), селище Большие Ключиши VII (неолит-энеолит, срубная культура, Волжская Булгария), курган Большие Ключиши I, селище Карлинское VI (именьковская культура, Волжская Булгария), селище Карлинское VII (именьковская культура, Волжская Булгария), селище Карлинское IX (именьковская культура, Волжская Булгария), селище Карлинское X (именьковская культура, Волжская Булгария), селище Карлинское XI (срубная культура), селище Лаишевка II (именьковская культура, Волжская Булгария), селище Лаишевка III (срубная культура), селище Лаишевка IV (срубная культура, Волжская Булгария), селище Лаишевка V (срубная культура), селище Луговое VI (неолит, срубная культура), селище Луговое VII (именьковская культура), селище Луговое VIII (именьковская культура), селище Плодопитомник III (неолит-энеолит), селище Плодопитомник IV (неолит, срубная культура), селище Плодопитомник V (срубная культура), селище Плодопитомник VI (неолит, срубная культура), селище Поливна (именьковская культура, Волжская Булгария).

В начале 1990-х гг. находки средневековой болгарской и именьковской керамики были сделаны ульяновскими краеведами Р.Р. Бурундуковым и

И.А. Замалетдиновым при осмотре ими строительного котлована под здание Областной детской больницы по ул. Карюкина.

В 1994 г. краевед И.А. Замалетдинов зафиксировал языческое мордовское погребение второй половины VIII – первой половины X в., разрушенное строителями при рытье котлована во дворе дома № 22 по ул. Матросова (Замалетдинов, 1995).

С конца 1990-х годов до настоящего времени систематические исследования на строящихся объектах в исторической части города проводят ульяновские археологи А.В. Вискалин и Ю.А. Семькин. В результате обследования многочисленных строительных площадок ими обнаружено несколько фрагментов культурных отложений, сконцентрированных в районе улиц Радишева, Рылсева, Гончарова, Карюкина, Северный Венец, Красноармейская в Ленинском районе г. Ульяновска.

Археологические исследования центральной части Ульяновска показали, что территория современного города начала осваиваться человеком ещё в эпоху позднего палеолита – раннего мезолита. Остатки кратковременной охотничьей стоянки этого времени были обнаружены А.В. Вискалиным в 2001 и 2004 гг. на ул. Гончарова 29 и 31 по берегам засыпанного ручья Малая Симбирка.

В средние века на самом узком участке волго-свияжского водораздела, между волжским косогором и оврагом речки Симбирки существовали поселения именьковской археологической культуры (V-VII вв.) и волжских болгар (X-XIV вв.). Судя по археологическим материалам, обширное именьковское поселение (или группа поселений) локализуется между руслом бывшей речки Симбирки и волжским Венцом от улицы Гончарова и Карла Маркса на юге, до улицы Рылсева на севере.

В 2001 г. Е.П. Казаковым, Ю.А. Семькиным и А.В. Вискалиным было проведено охранное археологическое раскопки раннеболгарского могильника IX в., расположенного в Засвияжском районе г. Ульяновска

напротив старой проходной ОАО «УАЗ» (Казаков, Семькин, Вискалин, 2004).

В 2000-2003 гг. А.В. Вискалиным проводятся систематические работы по уточнению границ Симбирской крепости XVII-XVIII вв. В 2000 г. им совместно с Ю.А. Семькиным был исследован фрагмент укреплений Симбирской-Карсунской засечной черты по ул. Ленина, 58. В 2002 г. А.В. Вискалин проводит разведочные раскопки в городском сквере у западной ограды Ульяновского областного краеведческого музея, подтвердившие наличие здесь северной стены и рва бывшего Симбирского кремля. В 2003 г. в траншее на пересечении улиц Гончарова и Мира им обнаружены остатки внешнего рва посада Симбирска XVII в. (Вискалин, 2004).

В 2009 г. селище «Северный Венец» (именьковская культура), расположенное к востоку от северного трамвайного депо рядом с резервным городским водозабором, было обследовано экспедицией УлГПУ под руководством Ю.А. Семькина (Семькин, 2012).

В 2012 г. М.Р. Гисматулиным проводилось обследование поселения «Озеро Осинное» расположенного в Железнодорожном р-не г. Ульяновска к востоку от оз. Осинное. Находки с территории памятника включают орудия из кремня мезолитического облика, фрагменты лепной керамики периода неолита, эпохи бронзы, раннего средневековья и круговой керамики периода Волжской Булгарии.

В 2014 г. М.Р. Гисматулиным были проведены работы по определению границ поселений «Озеро Осинное» и «Северный Венец», было выявлено новое поселение «Ипподром».

Археологические исследования центральной части Ульяновска показали, что территория современного города начала осваиваться человеком ещё в эпоху позднего палеолита – раннего мезолита. Остатки кратковременной охотничьей стоянки этого времени были обнаружены А.В.

Вискалиным в 2001 и 2004 гг. на ул. Гончарова 29 и 31 по берегам засыпанного ручья Малая Симбирка.

В пределах центральной части современного Ульяновска (между волжским косогором и оврагом реки Симбирки) в средние века существовали поселения именьковской археологической культуры (V-VII вв.) и волжских булгар (X-XIV вв.).

Судя по археологическим материалам, именьковское поселение (или группа поселений) локализуется между руслом бывшей реки Симбирки и волжским Венцом от улиц Гончарова и Карла Маркса на юге, до улицы Рылеева на севере.

Границы обширного булгарского поселения, по имеющимся к настоящему времени данным, проходили от улицы Рылеева на севере и до улицы Карла Маркса на юге, от улиц Федерации, Красногвардейской и Гончарова на западе до улицы Карюкина и волжского Венца на востоке.

По мнению ряда исследователей, концентрация поселенческих материалов волжских булгар на участке от улицы Рылеева до бульвара Пластова позволяет предположить существование здесь булгаро-татарского городища, известного по упоминаниям в письменных источниках.

В период Казанского ханства (XV – середина XVI в.) на рассматриваемой территории возникла мордовская деревня, просуществовавшая до начала строительства в 1648 г. Симбирской крепости.

Наиболее близко расположенными памятниками археологии к объекту обследования являются (рис. 2):

- 101. Ульяновск I селище;
- 102. Ульяновск I могильник;
- 104. Ульяновск II могильник;
- 105. Ульяновск III селище;
- 168. Симбирский кремль городище;
- 169. Симбирский посад городище.

Раздел 3. Охранно-разведочное археологическое обследование земельного участка

3.1. Методика проведения охранно-разведочных археологических работ

Целью проведения исследовательских работ являлось выявление объектов культурного наследия (памятников археологии) на земельном участке общей площадью 1258 кв. м. с кадастровым номером 73:24:041610:1345 по адресу: г. Ульяновск, ул. Радищева, 59.

В процессе археологических изысканий были решены следующие задачи:

проведено изучение сведений об объектах культурного наследия, включенных в Единый государственный реестр объектов культурного наследия (памятников истории и культуры) народов Российской Федерации, с целью исключения их из возможных пересективных участков объектов археологического наследия на земельном участке общей площадью 1258 кв. м. с кадастровым номером 73:24:041610:1345 по адресу: г. Ульяновск, ул. Радищева, 59;

– проведено изучение архивных, музейных и литературных источников для составления очерка об истории археологических исследований на территории г. Ульяновска;

проведено изучение сведений о геоморфологической и физико-географической характеристике г. Ульяновска для составления очерка;

– проведены натурно-рекогносцировочные работы на территории земельного участка общей площадью 1258 кв. м. с кадастровым номером 73:24:041610:1345 по адресу: г. Ульяновск, ул. Радищева, 59. В процессе работ выполнялась фотографическая фиксация обследованной территории с учетом отражения рельефа поверхности и общей топографической ситуации, а также углубленное обследование с закладкой шурфа. При проведении работ участники руководствовались методикой, рекомендованной Отделом полевых исследований Института Археологии РАН.

3.2. Характеристика обследованного земельного участка и проведенных охранно-разведочных археологических работ

Земельный участок на земельном участке общей площадью 1258 кв. м. с кадастровым номером 73:24:041610:1345 по адресу: г. Ульяновск, ул. Радищева, 59. Обследуемый участок находится в центральной части г. Ульяновска (рис. 2, 3).

На отводимом земельном участке объемы работ по охранно-разведочному обследованию включали:

- осмотр земельного участка;
- шурфовка наиболее перспективного места для расположения объектов археологического наследия.

Земельный участок расположен на высоком ровном плато Волго-Свияжского водораздела, имеет не большой уклон в западном направлении в сторону засыпанного русла реки Симбирка правого притока реки Свияга.

Обследованный участок представляет собой четырехугольную площадку, длинными сторонами ориентированную с ЗЮЗ на ВСВ, зауженную в восточном направлении. С трех сторон заключенной плотной застройкой, западная сторона выходит на красную линию улицы Радищева. В центральной части участка расположено одноэтажное деревянное здание, на момент обследования земельного участка разбираемое. Западная половина участка занята садовыми деревьями, восточная половина участка в прежнее время отводилась под огород и сад фруктовых деревьев (Рис. 4-7).

На земельном участке, отводимого под объект, в соответствии с Методическими Указаниями Института Археологии РАН, был заложен 1 шурф на свободной от различных построек месте не имеющем видимых следов перекопа. В процессе переборки грунта в шурфе находок, представляющих научный и культурный интерес, не обнаружено.

Описание шурфа I (рис. 8) был заложен в юго-восточной части земельного участка на территории сада фруктовых деревьев. Шурф длинными сторонами был ориентирован по линии север юг. Размеры

шурфа 2 м х 1 м. Его координаты по GPS: N54°19.252' E48°24.103'.
Стратиграфия шурфа следующая (рис. 9):

1 слой – гумусированная супесь темно-серого цвета, мощностью до 30 см, который можно связать с пахотным слоем огорода;

2 слой - гумусированная супесь темно-серого цвета, мощностью до 65 см, постепенно светлеющий к низу слоя;

3 слой - материк – суглинок желто-коричневого цвета.

Глубина шурфа – 130 см.

В процессе переборки грунта в шурфе находок, представляющих научный и культурный интерес, не обнаружено. В юго-западном углу шурфа был прокопан контрольный зондаж материка размером 30х30 см, показавший отсутствие других подстилающих слоев (рис. 10). После обследования шурф был рекультивирован (рис. 11).

Заключение


В результате проведенного археологического обследования земельного участка общей площадью 1258 кв. м. с кадастровым номером 73:24:041610:1345 по адресу: г. Ульяновск, ул. Радишева, 59, включавшего в себя натурный осмотр участка и заложение одного шурфа, было установлено, что в пределах участка представляющие культурный и научный интерес отложения отсутствуют. На данном земельном участке **объектов, обладающих признаками объектов культурного наследия, не обнаружено.**

Кроме того, в ходе проведения земляных работ могут быть обнаружены объекты археологического наследия, не выявленные методами визуального осмотра и шурфовки поверхностных слоев:

- слои палеолитических стоянок, залегающих глубже 1,0 м;
- захоронения, не выраженные в рельефе местности;
- клады и местонахождения отдельных предметов.

В случае обнаружения предметов и объектов, обладающих признаками культурного наследия необходимо незамедлительно остановить земляные работы и информировать сотрудников Управления по охране объектов культурного наследия администрации Губернатора Ульяновской области (8422) 44-01-55

Руководитель работ



Н.А. Горбунов

Литература

Бурундуков Р.Р., Вискалин А.В. Отчёт об археологических разведках в Ульяновском районе Ульяновской области в 1990 году // Архив ИА РАН. Р1 15677.

Вискалин А.В. Отчёт об археологических исследованиях в Ульяновской области в 1989 году // Архив ИА РАН.

Вискалин А.В. Археологические исследования заповедника «Родина В.И. Ленина» в 2002-2003 гг. // Материалы первой научной конференции, посвящённой учёному и краеведу С.Л. Сытину. – Ульяновск, 2004.

Замалетдинов Н. Страж Симбирского отрога // Симбирский курьер. 1995. – 5 дек.

Казаков Е.П., Семькин Ю.А., Вискалин А.В. Автозаводской раннеболгарский могильник на территории Ульяновска // Материалы первой научной конференции, посвящённой учёному и краеведу С.Л. Сытину. Ульяновск, 2004.

Семькин Ю.А. Раннесредневековое поселение «Северный Венец» в г. Ульяновске. Результаты предварительного исследования в 2009 г. // Краеведческие записки. Вып. 15. – Ульяновск, 2012.

Смирнов А.П., Тихомирова В.А. Археологические памятники левобережья Волги (Ульяновск – Майна) // Историко-археологический сборник. – М., 1948.

Хлебникова Т.А. Пальдинские селища X – начала XIII вв. // МИА. – 1958. – № 61.

Чугунов С. О раскопках древних кладбищ в городе Симбирске и его окрестностях в 1878 г. // Труды Общества естествоиспытателей при Казанском университете. – Т. VIII. – Вып. V. – Казань, 1879.

Список рисунков

- Рис. 1. Объект «Земельный участок общей площадью 1258 кв. м с кадастровым номером 73:24:041610:1345 по адресу: г. Ульяновск, ул. Радищева, 59». Карта-схема Ульяновской области.
- Рис. 2. Объект «Земельный участок общей площадью 1258 кв. м с кадастровым номером 73:24:041610:1345 по адресу: г. Ульяновск, ул. Радищева, 59». Ситуационный план расположения объекта обследования и ближайших памятников археологии на территории г. Ульяновск.
- Рис. 3. Объект «Земельный участок общей площадью 1258 кв. м с кадастровым номером 73:24:041610:1345 по адресу: г. Ульяновск, ул. Радищева, 59». Схема отводного земельного участка с рекогносцировочным шурфом.
- Рис. 4. Объект «Земельный участок общей площадью 1258 кв. м с кадастровым номером 73:24:041610:1345 по адресу: г. Ульяновск, ул. Радищева, 59». Вид с точки фотофиксации №1 с Ю.
- Рис. 5. Объект «Земельный участок общей площадью 1258 кв. м с кадастровым номером 73:24:041610:1345 по адресу: г. Ульяновск, ул. Радищева, 59». Вид с точки фотофиксации №2 с С.
- Рис. 6. Объект «Земельный участок общей площадью 1258 кв. м с кадастровым номером 73:24:041610:1345 по адресу: г. Ульяновск, ул. Радищева, 59». Вид с точки фотофиксации №3 с В.
- Рис. 7. Объект «Земельный участок общей площадью 1258 кв. м с кадастровым номером 73:24:041610:1345 по адресу: г. Ульяновск, ул. Радищева, 59». Вид с точки фотофиксации №4 с З.
- Рис. 8. Объект «Земельный участок общей площадью 1258 кв. м с кадастровым номером 73:24:041610:1345 по адресу: г. Ульяновск, ул. Радищева, 59». Место закладки рекогносцировочного шурфа № 1. Вид с Ю.
- Рис. 9. Объект «Земельный участок общей площадью 1258 кв. м с кадастровым номером 73:24:041610:1345 по адресу: г. Ульяновск, ул. Радищева, 59». Западная стенка рекогносцировочного шурфа № 1. Вид с В.
- Рис. 10. Объект «Земельный участок общей площадью 1258 кв. м с кадастровым номером 73:24:041610:1345 по адресу: г. Ульяновск, ул. Радищева, 59». Западная стенка рекогносцировочного шурфа № 1. Контрольный зондаж. Вид с В.
- Рис. 11. Объект «Земельный участок общей площадью 1258 кв. м с кадастровым номером 73:24:041610:1345 по адресу: г. Ульяновск, ул. Радищева, 59». Рекультивация рекогносцировочного шурфа № 1. Вид с Ю.

Альбом иллюстраций
документации, содержащей результаты исследования,
в соответствии с которым определяется наличие или
отсутствие объектов, обладающих признаками объекта
культурного наследия, на земельном участке, подлежащем
воздействию земляных, строительных, мелиоративных и (или)
хозяйственных работ, с кадастровым номером
73:24:041610:1345 по адресу: г. Ульяновск, ул. Радищева, 59

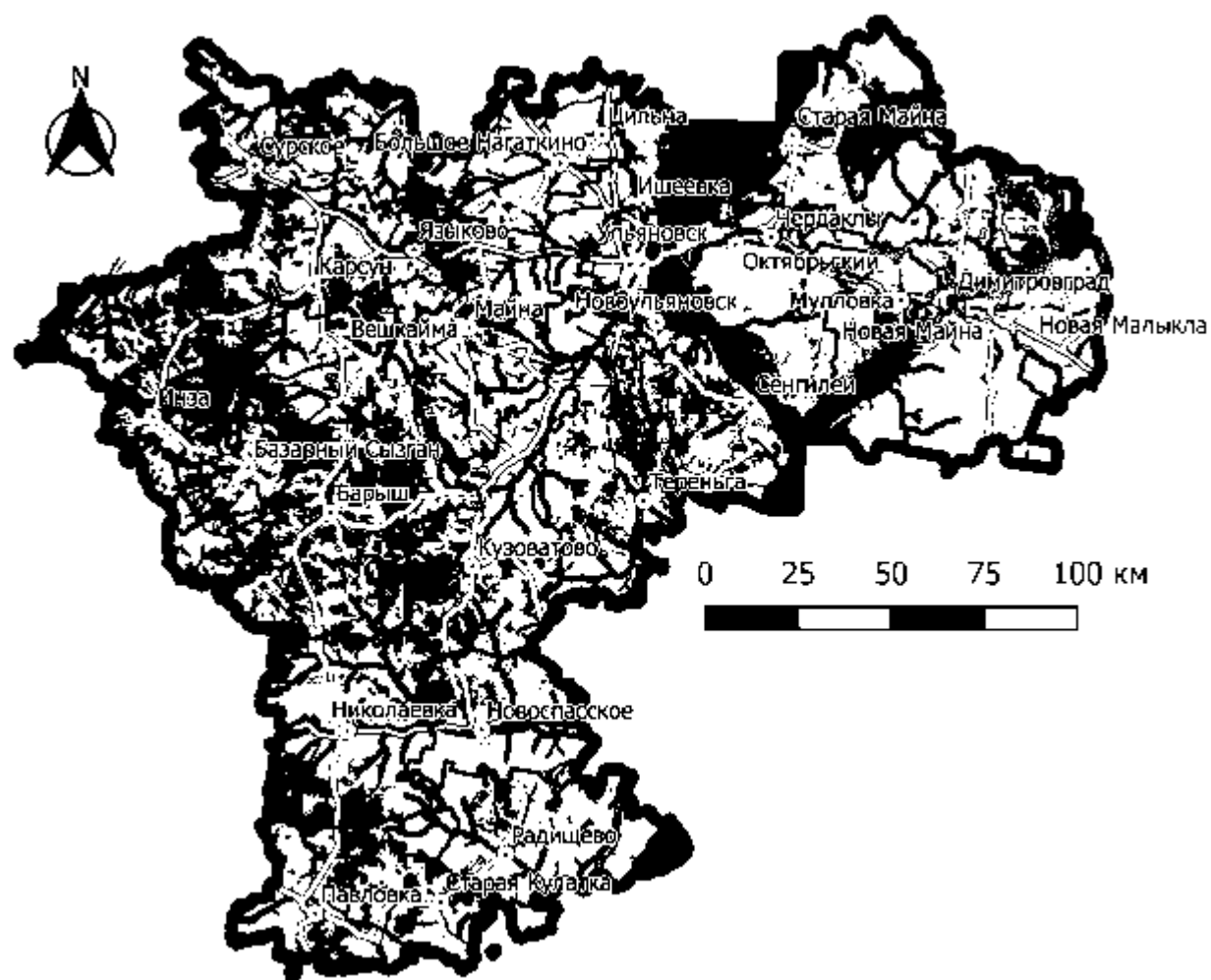
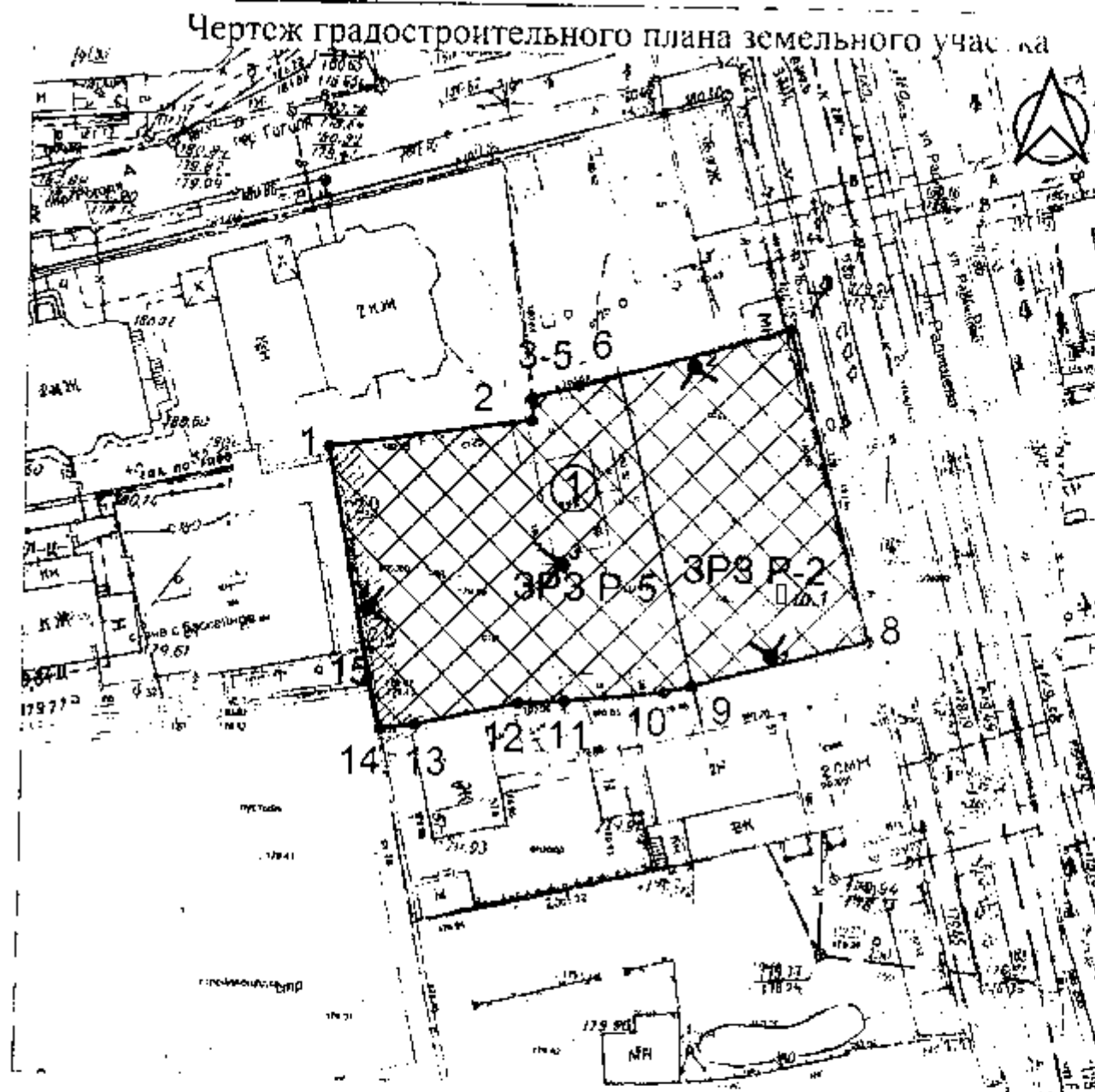

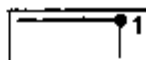
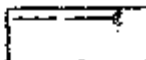
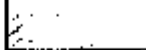


Рис. 1. Объект «Земельный участок общей площадью 1258 кв. м. с кадастровым номером 73:24 041610:1345 по адресу: г. Ульяновск, ул. Радищева, 59». Карта-схема Ульяновской области.





проектируемый
земельный участок

Условные обозначения

-  Зона допустимого размещения объекта при условии соблюдения действующих норм (противопожарных, санитарных норм, требований технических регламентов, СанПиН и других нормативных документов) и при условии выноса инженерных сетей или учета их охранных зон.
-  Граница земельного участка с характерными точками границ земельного участка
-  Красные линии с характерными точками красных линий
-  Охранные зоны инженерных сетей

Чертеж(и) градостроительного плана земельного участка разработан(ы) на географической основе в масштабе 1:500, имеющейся в архивных материалах УАиГ администрации города Ульяновск на апрель 2018

Чертеж(и) градостроительного плана земельного участка разработан(ы) Управлением архитектуры и градостроительства администрации города Ульяновска

- Условные обозначения:
-  - рекогносцировочный шурф.
 -  - точка фотофиксации;

Исполнитель	Федорина А.А.	подп.	дата	Заказчик: Шалонова Е.И.
Проверенный	Сежикова И.И.			г. Ульяновск, Ленинский район, ул. Радищева, д. 59
Утвержденный	Киселев Д.В.			масштаб лист
Исполнитель	Кирсанов А.С.			М 1:500
Проверенный	Гончарова Ю.В.			Чертеж градостроительного плана
Утвержденный				Управление архитектуры и градостроительства

Рис. 3. Объект «Земельный участок общей площадью 1258 кв. м, с кадастровым номером 73 24:041610 1345 по адресу: г. Ульяновск, ул. Радищева, 59». Схема отводимого земельного участка с рекогносцировочным шурфом.



Рис. 4. Объект «Земельный участок общей площадью 1258 кв. м. с кадастровым номером 73:24.041610:1345 по адресу. г. Ульяновск, ул. Радищева, 59». Вид с точки фотофиксации №1 с Ю.



Рис. 5. Объект «Земельный участок общей площадью 1258 кв. м. с кадастровым номером 73:24.041610:1345 по адресу. г. Ульяновск, ул. Радищева, 59». Вид с точки фотофиксации №2 с С.



Рис. 6 Объект «Земельный участок общей площадью 1258 кв. м. с кадастровым номером 73:24.041610:1345 по адресу. г. Ульяновск, ул. Радишева, 59». Вид с точки фотофиксации №3 с В.



Рис. 7 Объект «Земельный участок общей площадью 1258 кв. м. с кадастровым номером 73:24.041610:1345 по адресу. г. Ульяновск, ул. Радишева, 59». Вид с точки фотофиксации №4 с З.



Рис 8 Объект «Земельный участок общей площадью 1258 кв. м. с кадастровым номером 73:24.041610:1345 по адресу: г. Ульяновск, ул. Радищева, 59». Место закладки рекогносцировочного шурфа № 1. Вид с Ю.

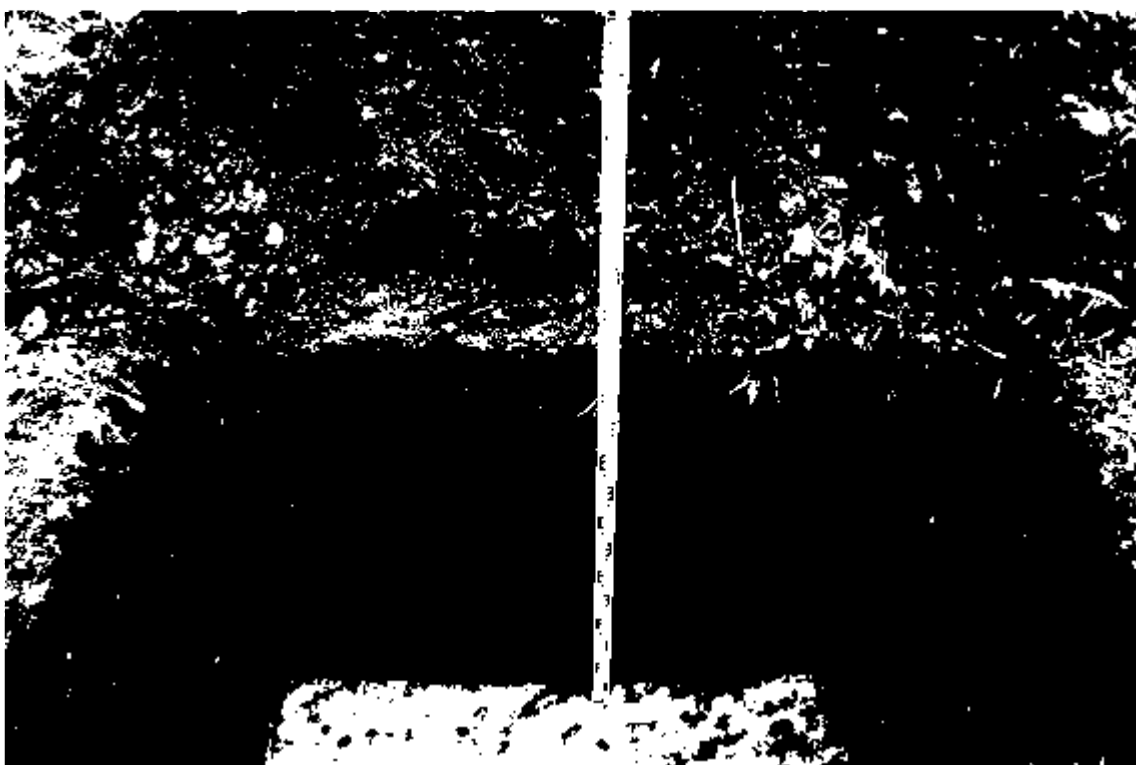


Рис 9 Объект «Земельный участок общей площадью 1258 кв. м. с кадастровым номером 73:24.041610:1345 по адресу: г. Ульяновск, ул. Радищева, 59». Западная стенка рекогносцировочного шурфа № 1. Вид с В.



Рис 10. Объект «Земельный участок общей площадью 1258 кв. м. с кадастровым номером 73:24.041610:1345 по адресу: г. Ульяновск, ул. Радищева, 59». Западная стенка рекогносцировочного шурфа № 1. Контрольный зондаж. Вид с В.



Рис 11. Объект «Земельный участок общей площадью 1258 кв. м. с кадастровым номером 73:24.041610:1345 по адресу: г. Ульяновск, ул. Радищева, 59». Рекультивация рекогносцировочного шурфа № 1. Вид с Ю.