

АКТ

государственной историко-культурной
экспертизы на выявленный объект
культурного наследия
«Дом крестьянина Дикмарова», нач. XX в.,
расположенный по адресу: Ульяновская
область, Ульяновский район, с. Загудаевка

Исполнители: ООО Эксперт; Шашин С.И. (г. Киров) –
аттестованный эксперт по проведению государственной
историко-культурной экспертизы

2016 г.

2. Дата окончания проведения экспертизы: 28 октября 2016 г.

3. Место проведения экспертизы: г. Ульяновск, г. Киров

4. Заказчик экспертизы:

Министерство искусства и культурной политики Ульяновской области,
Государственный контракт № 0-038/7 от 27.07.2016 г.

5. Сведения об исполнителях:

ООО «Эксперт» - директор Кунтулкин Александр Васильевич, адрес: 432030 г. Ульяновск, ул. Ипподромная, 13 б. ИНН 7327061036/КПП 732501001,

Шапин Сергей Ирикович (г.Киров): образование - высшее профессиональное, Кировский политехнический институт, специальность «Промышленное и гражданское строительство», квалификация инженер-строитель, диплом РВ № 490171;

стаж работы по профилю экспертной деятельности 22 года: аттестованный эксперт по проведению государственной историко-культурной экспертизы, приказ Министерства культуры Российской Федерации от 25.12.2014 года № 2448 (объекты, обладающие признаками объекта культурного наследия; документы, обосновывающие включение объектов культурного наследия в реестр; проекты зон охраны объекта культурного наследия; документация, обосновывающая проведение работ по сохранению объекта культурного наследия.)

6. Цель экспертизы:

Обоснование целесообразности включения (либо отказа во включении) выявленного объекта культурного наследия в Единый государственный реестр объектов культурного наследия (памятников истории и культуры) народов Российской Федерации и определения категории его историко-культурного значения.

7. Объект экспертизы:

Название объекта:

- в соответствии с Распоряжением Главы администрации Ульяновской области от 29.07.99 № 959-р «О придании статуса вновь выявленных памятников истории и культуры «Дом крестьянина Дикмарова»,нач. XX в.

- в соответствии с представленным Сводным списком объектов культурного наследия Ульяновского района Ульяновской области: «Дом крестьянина Дикмарова»,нач. XX в.

Местонахождение объекта:

-в соответствии с Распоряжением Главы администрации Ульяновской области от 29.07.99 № 959-р «О придании статуса вновь выявленных памятников истории и культуры»: Ульяновская область, Ульяновский район, с.Загудаевка.

- в соответствии с представленным Сводным списком объектов культурного наследия Ульяновского района Ульяновской области: Ульяновская область, Ульяновский район, с.Загудаевка, ул. Мира, д. 5

8. Перечень документов, предоставленных заказчиком:

- Фотографии объекта на момент проведения экспертизы;
- Распоряжение Главы администрации Ульяновской области от 29.07.1999 г. № 959-р «О придании статуса вновь выявленных памятников истории и культуры (копия);

Эксперт



С.И. Шапин

3

– Список недвижимых памятников (вновь выявленных памятников, объектов истории и культуры) Ульяновского района, принятых Министерством культуры РФ (письмо № 421-39-14 от 24.03.98) Приложение к распоряжению Главы администрации области от 29.07.1999 г. №959-р (копия);

- Сводный список объектов культурного наследия Ульяновского района Ульяновской области.

9. Сведения об обстоятельствах, повлиявших на процесс проведения и результаты экспертизы:

Обстоятельства, повлиявшие на процесс проведения и результаты экспертизы, отсутствуют.

10. Сведения о проведённых исследованиях в рамках экспертизы (применённые методы, объём и характер выполненных работ, результаты):

При подготовке настоящего заключения Экспертом:

– рассмотрены представленные заказчиком экспертизы (далее – Заказчик) документы, подлежащие экспертизе;

- проведён сравнительный анализ всего комплекса данных (документов, материалов, информации) по объекту, включающего документы и материалы, принятые от Заказчика, и информацию, выявленную Экспертом;

– оформлены результаты проведенных исследований в виде акта государственной историко-культурной экспертизы.

Эксперт при исследовании документов и материалов, представленных на экспертизу и собранных в ходе экспертизы, счел их достаточными для подготовки заключения.

Эксперт установил, что иных положений и условий, необходимых для проведения экспертизы не требуется.

11. Факты и сведения, выявленные и установленные в результате проведённых исследований:

Общие сведения.

Экспертом установлено, что село Загудаевка возникло во II половине XVII века, находится в 20 км к западу от р.п. Ишеевка. В 1913 году в с. Загудаевка (Богородское) было 332 двора, 1530 жителей (русские), каменная Казанская церковь, построена на средства помещика Д. А. Козлова и дворян Лукиных в 1824 (не сохранилась), 2 часовни, школа (с 1877), волостное правление, паровая мельница, усадьба наследников П.П.Зверева. В 1996 году - школа, клуб, библиотека, медпункт, памятник погибшим в Великой Отечественной войне. Население 416 человек, преимущественно русские.

У села располагается курганная группа (предположительно бронзовый век).

Распоряжением Главы администрации Ульяновской области «О придании статуса выявленных памятников истории и культуры от 29.07.1999 № 959-р «Дом крестьянина Дикмарова», нач. XX в. (Ульяновская область, Ульяновский район, с. Загудаевка) включён в Список выявленных объектов культурного наследия (памятников истории и культуры), расположенных на территории Ульяновского района Ульяновской области.

В настоящее время Загудаевка - село Тетюшского сельского поселения Ульяновского района Ульяновской области.



Описание объекта экспертизы.

Одноэтажный на высоком цоколе дом крестьянина Дикмарова, расположен в селе Загудаевка Ульяновской района, в окружении рядовой современной застройки. Представляет собой рядовой образец каменной застройки периода конца XIX – начала XX вв. выполненный в формах эклектики. Главным фасадом ориентирован на восток и выходит на красную линию улицы Мира.

Основной прямоугольный объём под вальмовой крышей со стороны дворового фасада дополнен современным объёмом веранды, через которую осуществляется вход в здание, под односкатной крышей.

Главный фасад в шесть световых осей делится лопаткой, декорированной квадратными ширинками на две равные трёхосевые части.

Лучковые окна отделены друг от друга полуколонками и обрамлены простыми трёхсторонними наличниками, поддерживающими профилированные сандрики криволинейной формы с двускатными завершениями по центру. Область подоконья отмечена прямоугольными профилированными нишами с балюстрадами полуколонок.

Горизонтальные линии композиции представлены профилированным подоконным пояском, украшенным полоской треугольных фестонов и профилированным карнизом небольшого выноса, опирающимся на городчатый фриз с полоской поребрика.

Декоративное оформление северного фасада более скромное и представлено профилированными сандриками-подковками.

Декор южного фасада аналогичен декору главного.

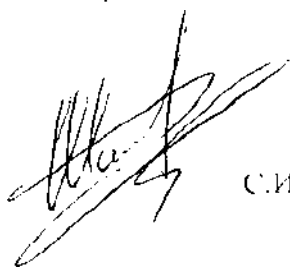
Углы здания обработаны отгибающими лопатками, декорированными со стороны главного фасада квадратными ширинками, со стороны торцевого – квадратными нишами с бриллиантовым рустом.

На момент проведения экспертизы адрес объекта – Ульяновская область, Ульяновский район, с. Загудаевка, ул. Мира, д. 5

Объект является частной собственностью, используется под жильё.

12. Перечень документов и материалов, собранных и полученных при проведении экспертизы, а также использованной для нее специальной, технической и справочной литературы:

- Федеральный закон от 25.06.2002 года № 73-ФЗ «Об объектах культурного наследия (памятниках истории и культуры) народов Российской Федерации»;
- Закон Ульяновской области от 9 марта 2006 года № 24-ЗО «Об объектах культурного наследия (памятниках истории и культуры) народов Российской Федерации, расположенных на территории Ульяновской области»;
- «Градостроительный кодекс Российской Федерации» от 29.12.2004 № 190-ФЗ;
- «Земельный кодекс Российской Федерации» от 25.10.2001 № 136-ФЗ;
- [Методические указания по определению предмета охраны объектов культурного наследия] Книга 2. Методические указания по определению предмета охраны для объектов, предложенных к включению в реестр объектов культурного наследия, выявленных объектов культурного наследия и объектов культурного наследия федерального и регионального значения (памятников истории и культуры): раздел 4.1.3. Памятники монументального искусства / ООО «ИФ-Град»; авт. коллектив: И. С. Кудимов, А. С. Щенков, А. Л. Баталов, Л. И. Лифшиц, В. А. Климченко, Н. Е. Меркелова, Т. Е. Каменева, Д. М. Яцкин, А. Е. Рождественский; заказчик: Комитет по культурному наследию города Москвы (Москомнаследие). - М., 2011. – 41 с. / Департамент культурного наследия города Москвы;



- [Разработка и согласование методических указаний по проведению комплексных историко-культурных исследований] Книга 2. Методических указаний по проведению комплексных историко-культурных исследований / ГУП «НИИПИ генерального плана Москвы»; авт. коллектив: Соловьёва Е.Е., Царёва Т.В., Дутлова Е.Ю., Белоконь А.А., Ким О.Г., Гурецкая А.С., Лингарт Н.Р.; заказчик: Комитет по архитектуре и градостроительству города Москвы. - М., 2009. – 54 с. / Департамент культурного наследия города Москвы;

- Правила оформления заключений (актов) государственной историко-культурной экспертизы, необходимой для обоснования принятия Правительством Москвы решений о включении объектов культурного наследия регионального значения (памятников и ансамблей) в единый государственный реестр объектов культурного наследия (памятников истории и культуры) народов Российской Федерации: Приложение к приказу Департамента культурного наследия города Москвы от 21 июля 2011 г. № 192/Департамент культурного наследия города Москвы. – Государственный учет объектов культурного наследия;

– приказ Министерства культуры Российской Федерации от 04.06.2015 года №1745 «Об утверждении требований к составлению проектов границ территорий объектов культурного наследия».

13. Обоснования вывода экспертизы:

Согласно статье 3 Федерального закона от 25.06.2002 г. № 73-ФЗ «Об объектах культурного наследия (памятниках истории и культуры) народов Российской Федерации», к объектам культурного наследия относятся «объекты недвижимого имущества со связанными с ними произведениями живописи, скульптуры, декоративно-прикладного искусства, объектами науки и техники и иными предметами материальной культуры, возникшие в результате исторических событий, представляющие собой ценность с точки зрения истории, археологии, архитектуры, градостроительства, искусства, науки и техники, эстетики, этнологии или антропологии, социальной культуры и являющиеся свидетельством эпох и цивилизаций, подлинными источниками информации о зарождении и развитии культур».

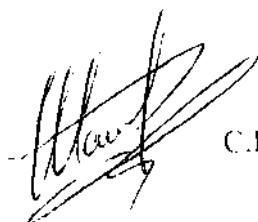
Объект экспертизы – выявленный объект культурного наследия «Дом крестьянина Дикмарова», нач. XX в., расположенный по адресу: Ульяновская область, Ульяновский район, с. Загудаевка, ул. Мира, д. 5 соответствует данному определению и имеет все основания для включения его в Единый государственный реестр в качестве объекта культурного наследия местного (муниципального) значения.

По мнению Эксперта, Объект соответствует нижеследующим критериям, позволяющим отнести его к объектам культурного наследия:

1. Принадлежность к объектам, являющимся подлинными и целостными в отношении своей композиции, материала изготовления, мастерства исполнения.

Необходимо отметить, что выбор того или иного композиционного решения Объекта был продиктован не только эстетическими принципами, а определялся всей совокупностью требований к архитектурному сооружению — функциональным, экономическим и социальным, а также конкретными возможностями и условиями: природными факторами, технологией строительства и другими. При решении композиционных задач авторы проекта учли масштаб, пропорции, соразмерность, форму, объем как всего Объекта, так и отдельных архитектурных конструкций.

Пропорции архитектурного сооружения, а также пространство Объекта привязаны к параметрам человека. Все сооружения служат человеку и соразмерны ему.



Ритм и симметрия чередования архитектурных элементов как одно из средств композиции Объекта, четко прослеживается. Высотная композиция соблюдена.

Выразительность композиции Объекта - это наличие гармоничности, т.е. такого качества архитектурно-художественного оформления сооружений, при котором глаз не ощущает несоответствия размеров частей и всего целого, а сочетания цветов не раздражают глаз, что ярко проявляется на данном Объекте.

2. Принадлежность к объектам мемориального характера или связанным с важными историческими событиями – Экспертом по представленным документам и по материалам в доступных средствах массовой информации не установлена мемориальная ценность Объекта, связанная с историческими событиями Российской Федерации, Ульяновской области и Ульяновского района.

Предметом охраны объекта культурного наследия «Дом крестьянина Дикмарова», нач. XX в., расположенный по адресу: Ульяновская область, Ульяновский район, с. Загудаевка, ул. Мира, д. 5, является:

- место расположения здания в современных границах участка;
- этажность и высотные габариты здания;
- планировочная и объемно-пространственная структура;
- архитектурный декор и стилистика наружных фасадов;
- первоначальный материал и форма заполнения оконных и дверных проемов.

Предмет охраны уточняется при проведении натурных исследований и детально вносится в нормативно-правовой акт, утверждаемый в соответствии с требованиями законодательства.

В соответствии со статьей 3.1 Федерального закона от 22 октября 2014 г. № 315 «О внесении изменений в Федеральный закон «Об объектах культурного наследия (памятниках истории и культуры) народов Российской Федерации» – территорией объекта культурного наследия является территория, непосредственно занятая данным объектом культурного наследия и (или) связанная с ним исторически и функционально, являющаяся его неотъемлемой частью <...> Границы территории объекта культурного наследия могут не совпадать с границами существующих земельных участков».

В соответствии со статьей 5.1, указанного выше закона, в границах территории объекта культурного наследия действуют следующие обременения:

- на территории памятника или ансамбля запрещаются строительство объектов капитального строительства и увеличение объемно-пространственных характеристик существующих на территории памятника или ансамбля объектов капитального строительства; проведение земляных, строительных, мелиоративных и иных работ, за исключением работ по сохранению объекта культурного наследия или его отдельных элементов, сохранению историко-градостроительной или природной среды объекта культурного наследия;
- на территории памятника, ансамбля или достопримечательного места разрешается ведение хозяйственной деятельности, не противоречащей требованиям обеспечения сохранности объекта культурного наследия и позволяющей обеспечить функционирование объекта культурного наследия в современных условиях.

Северная, западная и восточная и южная границы территории объекта культурного наследия «Дом крестьянина Дикмарова», нач. XX в., расположенный по адресу: Ульяновская область, Ульяновский район, с. Загудаевка, ул. Мира, д. 5, проходят на расстоянии 3 метра от линии внешних стен памятника



Работы по координированию границ территории объекта культурного наследия проводятся специализированной организацией, имеющей допуск к такому виду работ.

Границы охранной зоны рассматриваемого объекта предлагается определить с учётом границ территории.

14. Вывод экспертизы:

Включение в единый государственный реестр объектов культурного наследия (памятников истории и культуры) народов Российской Федерации, как объекта культурного наследия местного (муниципального) значения «Дом крестьянина Дикмарова», нач. XX в., расположенный по адресу: Ульяновская область, Ульяновский район, с. Загудаевка, ул. Мира, д. 5, **ОБОСНОВАНО (положительное заключение).**

Данные, рекомендуемые для внесения в Единый государственный реестр объектов культурного наследия (памятников истории и культуры) народов Российской Федерации:

1. Сведения о наименовании объекта: «Дом крестьянина Дикмарова»;
2. Сведения о времени возникновения или дате создания объекта, датах основных изменений (перестроек) данного объекта и (или) датах связанных с ним исторических событий: нач. XX в.,
3. Сведения о местонахождении объекта (адрес объекта или при его отсутствии описание местоположения объекта):
Ульяновская область, Ульяновский район, с. Загудаевка, ул. Мира, д. 5;
4. Сведения о категории историко-культурного значения объекта: объект культурного наследия местного (муниципального) значения;
5. Сведения о виде объекта: памятник архитектуры;
6. Описание особенностей объекта, являющихся основаниями для включения его в реестр и подлежащих обязательному сохранению (далее - предмет охраны объекта культурного наследия).

По результатам проведённой историко-культурной экспертизы предлагается определить следующий Предмет охраны рассматриваемого объекта культурного наследия (памятника истории и культуры) местного (муниципального) значения «Дом крестьянина Дикмарова», нач. XX в., расположенный по адресу: Ульяновская область, Ульяновский район, с. Загудаевка, ул. Мира, д. 5:

- место расположения здания в современных границах участка;
- этажность и высотные габариты здания;
- планировочная и объёмно-пространственная структура;
- архитектурный декор и стилистика наружных фасадов;
- первоначальный материал и форма заполнения оконных и дверных проёмов.

15. Информация об ответственности за достоверность сведений.

Я, нижеподписавшийся, эксперт Шапин Сергей Ирикович признаю свою ответственность за соблюдение принципов проведения государственной историко-культурной экспертизы, установленных ст. 29 Федерального закона от 25.06.2002 года №73-ФЗ «Об объектах культурного наследия (памятниках истории и культуры) народов Российской Федерации», «Положением о государственной историко-культурной экспертизе», утверждённым постановлением Правительства Российской Федерации от 15 июля 2009 г. №569 и отвечаю за достоверность сведений, изложенных в настоящем заключении (акте) экспертизы. Настоящим подтверждаю, что предупреждён об уголовной ответственности за дачу заведомо ложного заключения по ст. 307 Уголовного кодекса Российской Федерации, содержание которой мне известно и понятно.

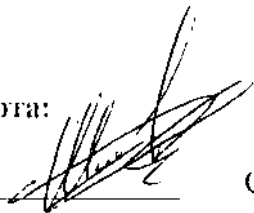


Настоящий акт государственной историко-культурной экспертизы составлен в 4 (четыре) экземплярах, имеющих равную юридическую силу, имеет приложения.

К настоящему акту прилагаются копии следующих документов:

1. Фотофиксация объекта на момент государственной историко-культурной экспертизы. на 15 л.
2. Распоряжение Главы администрации Ульяновской области от 29.07.99 № 959-р «О придании статуса вновь выявленных памятников истории и культуры» (копия). на 1 л.
3. Список недвижимых памятников (вновь выявленных памятников, объектов истории и культуры) Ульяновского района, принятых Министерством культуры РФ (письмо № 421-39-14 от 24.03.98) Приложение к распоряжению Главы администрации области от 29.07.99 № 959-р (копия). на 7 л.
4. Сводный список объектов культурного наследия Ульяновского района Ульяновской области. на 16 л.

Подпись эксперта:



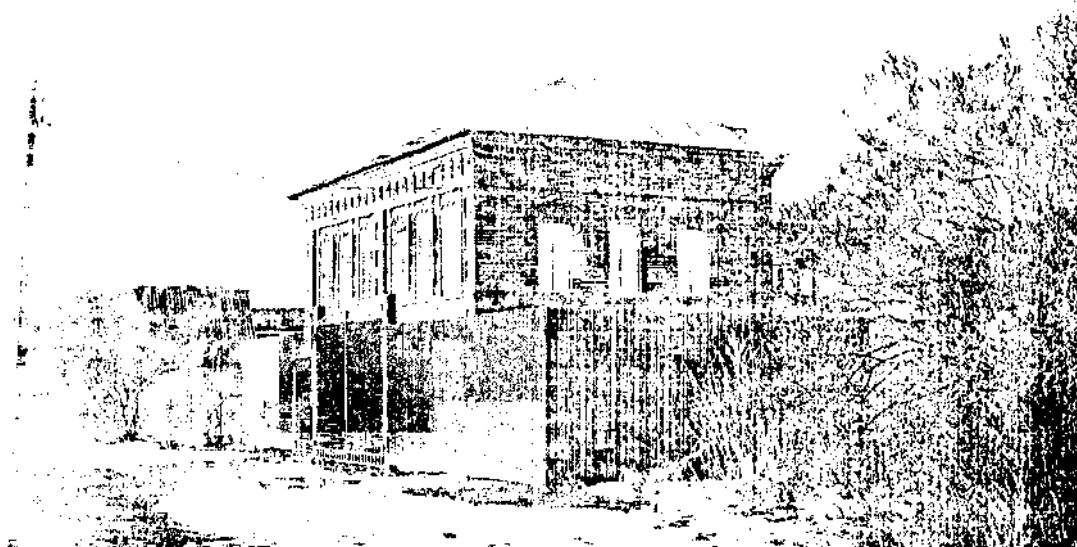
С.И. Шапин

«28» ОКТАБРЯ 2016 г.



Приложение № 1
к акту государственной историко-культурной экспертизы

Фотофиксация выявленного объекта культурного наследия «Дом крестьянина Дикмарова», нач. XX в., расположенному по адресу: Ульяновская область, Ульяновский район, с. Загудаевка, ул. Мира, д. 5



Общий вид на объект с улицы Мира

