

АКТ

государственной историко-культурной
экспертизы
на выявленный объект культурного наследия
«Дом жилой с торговой лавкой» нач. XX в.,
расположенный по адресу: Ульяновская
область, Сенгилеевский район,
с. Шиловка, ул. Ленина.

Исполнители: ООО «Эксперт»; Шашин С. И. (г. Киров) -
аттестованный эксперт по проведению государственной историко-
культурной экспертизы

2016г

1. Дата начала проведения экспертизы: 24 октября 2016 г.

2. Дата окончания проведения экспертизы: 28 октября 2016 г.

3. Место проведения экспертизы: г. Ульяновск, г. Киров

4. Заказчик экспертизы:

Министерство искусства и культурной политики Ульяновской области.
Государственный контракт № 0-038/7 от 27.07.2016г.

5. Сведения об исполнителях:

ООО «Эксперт» - директор Куптулкин Александр Васильевич, адрес: 432030 г. Ульяновск, ул. Ипподромная, 13 б. ИНН 7327061036/КПП 732501001,

Шашин Сергей Ирикович (г. Киров): образование – высшее профессиональное, Кировский политехнический институт, специальность «Промышленное и гражданское строительство», квалификация инженер-строитель, диплом РВ № 490171; стаж работы по профилю экспертной деятельности 22 года; аттестованный эксперт по проведению государственной историко-культурной экспертизы, приказ Министерства культуры Российской Федерации: от 25.12.2014 № 2448 (объекты, обладающие признаками объекта культурного наследия; документы, обосновывающие включение объектов культурного наследия в реестр; проекты зон охраны объекта культурного наследия; документация, обосновывающая проведение работ по сохранению объекта культурного наследия.)

6. Цель экспертизы:

Обоснование целесообразности включения (либо отказа во включении) выявленного объекта культурного наследия в Единый государственный реестр объектов культурного наследия (памятников истории и культуры) народов Российской Федерации и определения категории его историко-культурного значения.

7. Объект экспертизы:

Название объекта:

- в соответствии с Распоряжением Главы администрации Ульяновской области от 29.07.99 № 959-р «О придании статуса вновь выявленных памятников истории и культуры»: «Дом жилой с торговой лавкой» нач. XX в.

- в соответствии с представленным Сводным списком объектов культурного наследия Сенгилеевского района Ульяновской области: «Дом жилой с торговой лавкой» нач. XX в.

Местонахождение объекта:

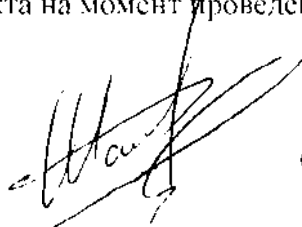
-в соответствии с Распоряжением Главы администрации Ульяновской области от 29.07.99 № 959-р «О придании статуса вновь выявленных памятников истории и культуры»: Ульяновская область, Сенгилеевский район, с. Шиловка, ул. Ленина.

- в соответствии с представленным Сводным списком объектов культурного наследия Сенгилеевского района Ульяновской области: Ульяновская область, Сенгилеевский район, с. Шиловка, ул. Ленина, 81

8. Перечень документов, предоставленных заказчиком:

– Фотографии объекта на момент проведения экспертизы.

Эксперт



С.И. Шашин

3

- Распоряжение Главы администрации Ульяновской области от 29.07.99 № 959-р «О придании статуса вновь выявленных памятников истории и культуры» (копия);
- Список недвижимых памятников (вновь выявленных памятников, объектов истории и культуры) Сенгилеевского района, принятых Министерством культуры РФ (письмо № 421-39-14 от 24.03.98) Приложение к распоряжению Главы администрации области от 29.07.99 № 959-р (копия).
- Сводный список объектов культурного наследия Сенгилеевского района Ульяновской области
- ОХРАННОЕ ОБЯЗАТЕЛЬСТВО № ЛС-12-20 от 12.05.2012 г. собственника нежилого здания, являющегося объектом культурного наследия (памятником истории и культуры), или части его нежилых помещений (копия)
- АКТ № А/ЛС-12-20 от 12.05.2012 г. технического состояния памятника истории и культуры и определения плана работ по памятнику и благоустройству его территории (Приложение к Охранному обязательству № ЛС-12-20 от 12.05.2012 г.) (копия)
- Сопроводительное письмо к Охранному обязательству № П-08-29 от 07.07.2008 г (копия)

9. Сведения об обстоятельствах, повлиявших на процесс проведения и результаты экспертизы:

Обстоятельства, повлиявшие на процесс проведения и результаты экспертизы, отсутствуют.

10. Сведения о проведённых исследованиях в рамках экспертизы (применённые методы, объём и характер выполненных работ, результаты):

При подготовке настоящего заключения Экспертом:

- рассмотрены представленные заказчиком экспертизы (далее – Заказчик) документы, подлежащие экспертизе;
- проведён сравнительный анализ всего комплекса данных (документов, материалов, информации) по объекту, включающего документы и материалы, принятые от Заказчика, и информацию, выявленную Экспертом;
- оформлены результаты проведенных исследований в виде акта государственной историко-культурной экспертизы.

Эксперт при исследовании документов и материалов, представленных на экспертизу и собранных в ходе экспертизы, счит их достаточными для подготовки заключения.

Эксперт установил, что иных положений и условий, необходимых для проведения экспертизы не требуется.

11. Факты и сведения, выявленные и установленные в результате проведённых исследований:

Общие сведения.

Шиловка - село Сенгилеевского района, центр сельской администрации (бывшего Сенгилеевского уезда Симбирской губернии). Расположено на берегу Куйбышевского водохранилища в 14 км к северо-западу от г. Сенгилей. Основано в 1666 году небольшим отрядом казаков по поручению симбирского воеводы как острожек на подступах к городу.

В 1913 году в русском селе Шиловка было 935 дворов, 5434 жителя, 2 церкви, 2-классное министерское училище, церковно-приходская школа, почтово-телеграфное отделение, приемный покой, парходная пристань, базары по четвергам; крестьяне занимались ремеслами (плетение рыбацких сетей, изготовление лодок, гончарных, кожаных изделий и одежды, выделка овчин, крашение тканей, обжиг извести и др.).

Эксперт



С.И. Шапин

4

садоводством, батрачеством, бурлачеством, крючничеством на многих волжских пристанях, служили матросами и кочегарами на судах. Часть мужчин уходила даже на нефтепромыслы в Баку, часть работала на конезаводе помещика Языкова. Было развито товарное садоводство и такое редкое для того времени занятие, как массовое разведение кур на продажу.

Кирпичное одноэтажное здание расположено в селе Шиловка, на улице Ленина, в окружении одноэтажной застройки. Главным фасадом ориентировано на юго-запад.

В советское время в здании располагалась сельская администрация. В настоящее время используется как жилой дом.

Одноэтажное прямоугольное в плане под двускатной крышей здание со стороны северо-западного фасада дополнено современным двухэтажным краснокирпичным пристроем, заведённым под общую с историческим объёмом двускатную кровлю.

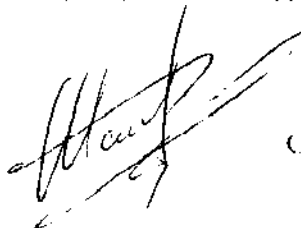
Главный фасад в три световых оси фланкирован отгибающимися лопатками, декорированными профилированными нишами. Основной декор фасадов выложен из кирпича, в том числе декатного. Прямоугольные окна акцентированы рельефными замковыми камнями и обрамлены двухсторонними наличниками в виде полуколоннок, на которые опираются сандрики-полочки. Выпуски наличников выходят за профилированный подоконный пояс и располагаются в плоскости подоконья, между ними – профилированные филёнки. По всему периметру здания проходит профилированный карниз среднего выноса, который опирается на фриз, богато декорированный язычковыми кронштейнами и поребриком. Цоколь выделен профилированным валиком. Декор юго-восточного фасада в пять световых осей аналогичен декору главного.

Интерьеры здания не сохранились.

Распоряжением Главы администрации Ульяновской области «О придании статуса выявленных памятников истории и культуры от 29.07.1999 № 959-р «Дом жилой с торговой лавкой» нач. XX в. (Ульяновская область, Сентилеевский район, с. Шиловка, ул. Ленина, д. 81) включён в Список выявленных объектов культурного наследия (памятников истории и культуры), расположенных на территории Сентилеевского района Ульяновской области.

12. Перечень документов и материалов, собранных и полученных при проведении экспертизы, а также использованной для нее специальной, технической и справочной литературы:

- Федеральный закон от 25.06.2002 года № 73-ФЗ «Об объектах культурного наследия (памятниках истории и культуры) народов Российской Федерации»;
- Закон Ульяновской области от 9 марта 2006 года № 24-ЗО «Об объектах культурного наследия (памятниках истории и культуры) народов Российской Федерации, расположенных на территории Ульяновской области»;
- «Градостроительный кодекс Российской Федерации» от 29.12.2004 № 190-ФЗ;
- «Земельный кодекс Российской Федерации» от 25.10.2001 № 136-ФЗ;
- [Методические указания по определению предмета охраны объектов культурного наследия] Книга 2. Методические указания по определению предмета охраны для объектов, предложенных к включению в реестр объектов культурного наследия, выявленных объектов культурного наследия и объектов культурного наследия федерального и регионального значения (памятников истории и культуры): раздел 4.1.3. Памятники монументального искусства / ООО «ИФ-Град»; авт. коллектив: И. С. Кудимов, А. С. Щенков, А. Л. Баталов, Л. И. Лифшиц, В. А. Клименко, П. Е. Меркелова, Т. Е. Каменева, Д. М. Яцкин, А. Е. Рождественский; заказчик: Комитет по культурному



наследию города Москвы (Москомнаследие). - М., 2011. – 41 с. / Департамент культурного наследия города Москвы;

- [Разработка и согласование методических указаний по проведению комплексных историко-культурных исследований] Книга 2. Методических указаний по проведению комплексных историко-культурных исследований / ГУИ «НИИПИ генерального плана Москвы»; авт. коллектив: Соловьёва Е.Е., Царёва Т.В., Дутлова Е.Ю., Белоконь А.А., Ким О.Г., Гурецкая А.С., Лингарт Н.Р.; заказчик: Комитет по архитектуре и градостроительству города Москвы. - М., 2009. – 54 с. / Департамент культурного наследия города Москвы;

- Правила оформления заключений (актов) государственной историко-культурной экспертизы, необходимой для обоснования принятия Правительством Москвы решений о включении объектов культурного наследия регионального значения (памятников и ансамблей) в единый государственный реестр объектов культурного наследия (памятников истории и культуры) народов Российской Федерации; Приложение к приказу Департамента культурного наследия города Москвы от 21 июля 2011 г. № 192/Департамент культурного наследия города Москвы. – Государственный учет объектов культурного наследия;

– приказ Министерства культуры Российской Федерации от 04.06.2015 года №1745 «Об утверждении требований к составлению проектов границ территорий объектов культурного наследия»

13. Обоснования вывода экспертизы:

Согласно статье 3 Федерального закона от 25.06.2002 г. № 73-ФЗ «Об объектах культурного наследия (памятниках истории и культуры) народов Российской Федерации», к объектам культурного наследия относятся «объекты недвижимого имущества со связанными с ними произведениями живописи, скульптуры, декоративно-прикладного искусства, объектами науки и техники и иными предметами материальной культуры, возникшие в результате исторических событий, представляющие собой ценность с точки зрения истории, археологии, архитектуры, градостроительства, искусства, науки и техники, эстетики, этнологии или антропологии, социальной культуры и являющиеся свидетельством эпох и цивилизаций, подлинными источниками информации о зарождении и развитии культуры».

По мнению Эксперта, Объект не в полной мере соответствует нижеприведенным критериям, позволяющим отнести его к объектам культурного наследия:

1. Принадлежность к объектам, являющимся подлинными и целостными в отношении своей композиции, материала изготовления, мастерства исполнения.

Необходимо отметить, что выбор того или иного композиционного решения Объекта был продиктован не только эстетическими принципами, а определялся всей совокупностью требований к архитектурному сооружению – функциональным, экономическим и социальным, а также конкретными возможностями и условиями: природными факторами, технологией строительства и другими. При решении композиционных задач авторы перестройки Объекта не учли масштаб, пропорции, соразмерность, форму, объем всего Объекта. К сожалению, пристройки и надстройка Объекта искажали в целом архитектурную составляющую Объекта, так и отдельных его архитектурных конструкций.

Пропорции архитектурного сооружения, а также пространство Объекта привязаны к параметрам человека. Все сооружения должны служить человеку и должны быть



соразмерны ему. Пропорции в данном здании искажены, что придаёт Объекту безликий вид, подавляющий отдельные элементы эклектичного фасада.

Ритм и симметрия чередования архитектурных элементов как одно из средств композиции всего Объекта, не прослеживается. Высотная композиция исторического здания искажена.

Выразительность композиции Объекта - это наличие гармоничности, т.е. такого качества архитектурно-художественного оформления сооружений, при котором глаз не ощущает несоответствия размеров частей и всего целого, а сочетания цветов не раздражают глаз, что не скажешь о данном Объекте.

2. Принадлежность к объектам мемориального характера или связанным с важными историческими событиями – Экспертом по представленным документам не установлена мемориальная ценность Объекта, связанная с историческими событиями

Объект экспертизы – выявленный объект культурного наследия «Дом жилой с торговой лавкой» нач. XX в., расположенный по адресу: Ульяновская область, Сенгилеевский район, с. Шиловка, ул. Ленина, д. 81, не соответствует данному определению и не имеет основания для включения его в Единый государственный реестр.

Объект экспертизы архитектурной, исторической, научной, художественной, градостроительной и иной культурной ценности не имеет.

14. Вывод экспертизы:

1. На момент проведения экспертизы выявленный объект культурного наследия «Дом жилой с торговой лавкой» нач. XX в., расположенный по адресу: Ульяновская область, Сенгилеевский район, с. Шиловка, ул. Ленина, д. 81, не обладает признаками исторической, архитектурной и градостроительной ценности и не соответствует определению объекта культурного наследия.

2. Отсутствует целесообразность (ОТРИЦАТЕЛЬНОЕ ЗАКЛЮЧЕНИЕ) включения выявленного объекта культурного наследия «Дом жилой с торговой лавкой» нач. XX в., расположенного по адресу: Ульяновская область, Сенгилеевский район, с. Шиловка, ул. Ленина, д. 81, в Единый государственный реестр объектов культурного наследия (памятников истории и культуры) народов Российской Федерации.

3. Предлагается исключить объект из перечня выявленных объектов культурного наследия Ульяновской области, утверждённых распоряжением Главы администрации Ульяновской области от 29.07.99 № 959-р «О придании статуса вновь выявленных памятников истории и культуры».

15. Информация об ответственности за достоверность сведений:

Я, нижеподписавшийся, эксперт Шапин Сергей Ирикович признаю свою ответственность за соблюдение принципов проведения государственной историко-культурной экспертизы, установленных статьей 29 Федерального закона от 25.06.2002 г. № 73-ФЗ «Об объектах культурного наследия (памятниках истории и культуры) народов Российской Федерации», «Положением о государственной историко-культурной экспертизе», утверждённым Постановлениями правительства Российской Федерации от 15 июля 2009 г. № 569 и от 09 июня 2015 г. № 569 «О внесении изменений в Положение о государственной историко-культурной экспертизе» и отвечаю за достоверность сведений, изложенных в настоящем заключении (Акте) экспертизы. Настоящим подтверждаю, что предупрежден об уголовной ответственности за дачу заведомо ложных сведений по статье



307 Уголовного кодекса Российской Федерации, содержание которой мне известно и понятно.

Настоящий акт государственной историко-культурной экспертизы составлен в 4 (четыре) экземплярах, имеющих равную юридическую силу, имеет приложения.

К настоящему акту прилагаются копии следующих документов:

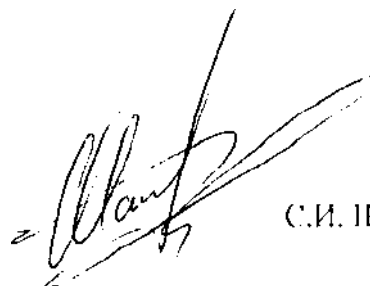
1. Фотофиксация Объекта на момент государственной историко-культурной экспертизы на 1 л.
2. Распоряжение Главы администрации Ульяновской области от 29.07.99 № 959-р «О придании статуса вновь выявленных памятников истории и культуры» (копия); на 1 л.
3. Список недвижимых памятников (вновь выявленных памятников, объектов истории и культуры) Сенгилеевского района, принятых Министерством культуры РФ (письмо № 421-39-14 от 24.03.98) Приложение к распоряжению Главы администрации области от 29.07.99 № 959-р (копия). на 8 л.
4. Сводный список объектов культурного наследия Сенгилеевского района Ульяновской области на 11 л.

Подпись эксперта:


_____ С.И. Шапин

«28» ОКТАБРЯ 2016 г.

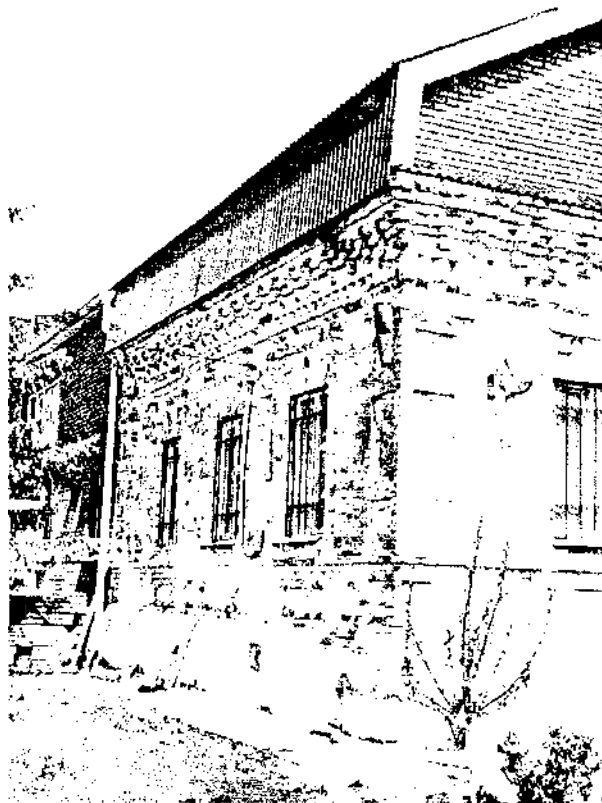
Эксперт



С.И. Шапин

Приложение № 1
к акту государственной историко-культурной экспертизы

Фотофиксация выявленного объекта культурного наследия «Дом жилой с торговой лавкой» нач. XX в., расположенного по адресу: Ульяновская область, Сенгилевский район, с. Шидовка, ул. Ленина, д. 81



Юго-западный (главный) фасад
Ульяновская область, Сенгилевский район, ул. Ленина, д. 81

Эксперт

С.И. Шашин