

АКТ

государственной историко-культурной
экспертизы
на выявленный объект культурного наследия
«Церковь во имя Рождества Христова»
1835 г.,
расположенный по адресу: Ульяновская
область, Новоспасский район,
с. Коптевка

Исполнители: ООО «Эксперт»; Шашин С. И. (г. Киров) -
аттестованный эксперт по проведению государственной историко-
культурной экспертизы

2016г

2. Дата окончания проведения экспертизы: 28 октября 2016 г.

3. Место проведения экспертизы: г. Ульяновск, г. Киров

4. Заказчик экспертизы:

Министерство искусства и культурной политики Ульяновской области.
Государственный контракт № 0-038/7 от 27.07.2016г.

5. Сведения об исполнителях:

ООО «Эксперт» - директор Куптулкин Александр Васильевич, адрес: 432030 г. Ульяновск, ул. Ипподромная, 13 б. ИНН 7327061036/КПП 732501001,

Шашин Сергей Ирикович (г.Киров): образование – высшее профессиональное, Кировский политехнический институт, специальность «Промышленное и гражданское строительство», квалификация инженер-строитель, диплом РВ № 490171; стаж работы по профилю экспертной деятельности 22 года; аттестованный эксперт по проведению государственной историко-культурной экспертизы, приказ Министерства культуры Российской Федерации: от 25.12.2014 № 2448(объекты, обладающие признаками объекта культурного наследия; документы, обосновывающие включение объектов культурного наследия в реестр; проекты зон охраны объекта культурного наследия; документация, обосновывающая проведение работ по сохранению объекта культурного наследия.)

6. Цель экспертизы:

Обоснование целесообразности включения (либо отказа во включении) выявленного объекта культурного наследия в Единый государственный реестр объектов культурного наследия (памятников истории и культуры) народов Российской Федерации и определения категории его историко-культурного значения.

7. Объект экспертизы:

Название объекта:

- в соответствии с Распоряжением Главы администрации Ульяновской области от 29.07.99 № 959-р «О придании статуса вновь выявленных памятников истории и культуры»: «Церковь во имя Рождества Христова», 1835 г.

- в соответствии с представленным Сводным списком объектов культурного наследия Новоспасского района Ульяновской области: «Церковь во имя Рождества Христова», 1835 г.

Местонахождение объекта:

-в соответствии с Распоряжением Главы администрации Ульяновской области от 29.07.99 № 959-р «О придании статуса вновь выявленных памятников истории и культуры»: Ульяновская область, Новоспасский район, с. Коптевка.

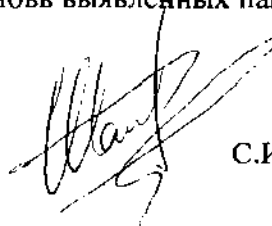
- в соответствии с представленным Сводным списком объектов культурного наследия Новоспасского района Ульяновской области: Ульяновская область, Новоспасский район, с. Коптевка, в 0,5 км. к северу от трассы г. Сызрань- г. Кузнецк.

8. Перечень документов, предоставленных заказчиком:

– Фотографии объекта на момент проведения экспертизы.

– Распоряжение Главы администрации Ульяновской области от 29.07.99 № 959-р «О придании статуса вновь выявленных памятников истории и культуры» (копия);

Эксперт



С.И. Шашин

3

– Список недвижимых памятников (вновь выявленных памятников, объектов истории и культуры) Новоспасского района, принятых Министерством культуры РФ (письмо № 421-39-14 от 24.03.98) Приложение к распоряжению Главы администрации области от 29.07.99 № 959-р (копия).

- Сводный список объектов культурного наследия Новоспасского района Ульяновской области

9. Сведения об обстоятельствах, повлиявших на процесс проведения и результаты экспертизы:

Обстоятельства, повлиявшие на процесс проведения и результаты экспертизы, отсутствуют.

10. Сведения о проведённых исследованиях в рамках экспертизы (применённые методы, объём и характер выполненных работ, результаты):

При подготовке настоящего заключения Экспертом:

– рассмотрены представленные заказчиком экспертизы (далее – Заказчик) документы, подлежащие экспертизе;

- проведён сравнительный анализ всего комплекса данных (документов, материалов, информации) по объекту, включающего документы и материалы, принятые от Заказчика, и информацию, выявленную Экспертом;

– оформлены результаты проведенных исследований в виде акта государственной историко-культурной экспертизы.

Эксперт при исследовании документов и материалов, представленных на экспертизу и собранных в ходе экспертизы, счел их достаточными для подготовки заключения.

Эксперт установил, что иных положений и условий, необходимых для проведения экспертизы не требуется.

11. Факты и сведения, выявленные и установленные в результате проведённых исследований:

Общие сведения.

Коптевка - село Новоспасского района Ульяновской области (бывшего Сызранского уезда Симбирской губернии). Расположено на левом берегу р. Томышевка в 13 км. к северо-востоку от районного центра. В 1913 г. в Коптевке было 430 дворов, 3346 жителей, каменная Христо-Рождественская церковь, построенная в 1835 г., земская школа.

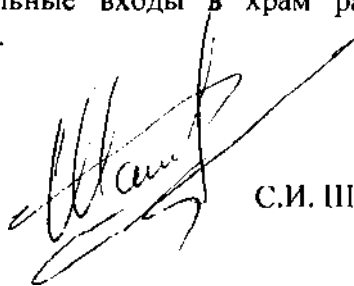
«Церковь во имя Рождества Христова» построена в 1835 г. на возвышенности села Коптевка. Здание церкви из красного кирпича было расположено в центре села. Представляет собой характерный образец православного храма в форме эклектики.

В 1960-х гг. рядом с храмом располагалась целая улица жилых домов, а сам храм использовался как склад и мастерская для ремонта сельхозтехники. В настоящее время жилые дома возле храма не сохранились, а церковь расположена на окраине с. Коптевка на значительном расстоянии от жилых домов Коптевка. Объект государственной историко-культурной экспертизы является бесхозным, не используется и в руинированном состоянии

Первоначальный объём здания представлял собой традиционную культовую постройку – по оси с востока на запад располагались храм, трапезная и колокольня.

Дополнительные входы в храм расположены со стороны северных фасадов боковых пределов.

Эксперт



С.И. Шашин

Распоряжением Главы администрации Ульяновской области «О придании статуса выявленных памятников истории и культуры от 29.07.1999 № 959-р Объект «Церковь во имя Рождества Христова» 1835 г., расположенный по адресу: Ульяновская область, Новоспасский район, с. Коптевка включён в Список выявленных объектов культурного наследия (памятников истории и культуры), расположенных на территории Новоспасского района Ульяновской области.

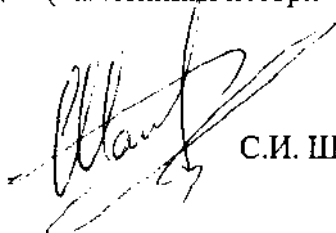
12. Перечень документов и материалов, собранных и полученных при проведении экспертизы, а также использованной для нее специальной, технической и справочной литературы:

- Федеральный закон от 25.06.2002 года № 73-ФЗ «Об объектах культурного наследия (памятниках истории и культуры) народов Российской Федерации»;
- Закон Ульяновской области от 9 марта 2006 года № 24-ЗО «Об объектах культурного наследия (памятниках истории и культуры) народов Российской Федерации, расположенных на территории Ульяновской области».
- «Градостроительный кодекс Российской Федерации» от 29.12.2004 № 190-ФЗ;
- «Земельный кодекс Российской Федерации» от 25.10.2001 № 136-ФЗ;
- [Методические указания по определению предмета охраны объектов культурного наследия] Книга 2. Методические указания по определению предмета охраны для объектов, предложенных к включению в реестр объектов культурного наследия, выявленных объектов культурного наследия и объектов культурного наследия федерального и регионального значения (памятников истории и культуры): раздел 4.1.3. Памятники монументального искусства / ООО «ПФ-Градо»; авт. коллектив: И. С. Кудимов, А. С. Щенков, А. Л. Баталов, Л. И. Лифшиц, В. А. Климченко, Н. Е. Меркелова, Т. Е. Каменева, Д. М. Яцкин, А. Е. Рождественский; заказчик: Комитет по культурному наследию города Москвы (Москомнаследие). - М., 2011. – 41 с. / Департамент культурного наследия города Москвы;
- [Разработка и согласование методических указаний по проведению комплексных историко-культурных исследований] Книга 2. Методических указаний по проведению комплексных историко-культурных исследований / ГУП «НИИПИ генерального плана Москвы»; авт. коллектив: Соловьёва Е.Е., Царёва Т.В., Дутлова Е.Ю., Белоконов А.А., Ким О.Г., Гурецкая А.С., Липгарт Н.Р.; заказчик: Комитет по архитектуре и градостроительству города Москвы. - М., 2009. – 54 с. / Департамент культурного наследия города Москвы;
- Правила оформления заключений (актов) государственной историко-культурной экспертизы, необходимой для обоснования принятия Правительством Москвы решений о включении объектов культурного наследия регионального значения (памятников и ансамблей) в единый государственный реестр объектов культурного наследия (памятников истории и культуры) народов Российской Федерации: Приложение к приказу Департамента культурного наследия города Москвы от 21 июля 2011 г. № 192/Департамент культурного наследия города Москвы. – Государственный учет объектов культурного наследия;
- приказ Министерства культуры Российской Федерации от 04.06.2015 года №1745 «Об утверждении требований к составлению проектов границ территорий объектов культурного наследия»

13. Обоснования вывода экспертизы:

Согласно статье 3 Федерального закона от 25.06.2002 г. № 73-ФЗ «Об объектах культурного наследия (памятниках истории и культуры) народов Российской Федерации»,

Эксперт



С.И. Шашин

к объектам культурного наследия относятся «объекты недвижимого имущества со связанными с ними произведениями живописи, скульптуры, декоративно-прикладного искусства, объектами науки и техники и иными предметами материальной культуры, возникшие в результате исторических событий, представляющие собой ценность с точки зрения истории, археологии, архитектуры, градостроительства, искусства, науки и техники, эстетики, этнологии или антропологии, социальной культуры и являющиеся свидетельством эпох и цивилизаций, подлинными источниками информации о зарождении и развитии культуры».

Объект экспертизы – выявленный объект культурного наследия «Церковь во имя Рождества Христова» 1835 г., (полная версия местонахождения Объекта: Ульяновская область, Новоспасский район, с. Коптевка, в 0,5 км. к северу от трассы г. Сызрань- г. Кузнецк), соответствует данному определению и имеет все основания для включения его в Единый государственный реестр в качестве объекта культурного наследия регионального значения.

По мнению Эксперта, Объект соответствует нижеследующим критериям, позволяющим отнести его к объектам культурного наследия:

1. Принадлежность к объектам, являющимся подлинными и целостными в отношении своей композиции, материала изготовления, мастерства исполнения.

Необходимо отметить, что выбор того или иного композиционного решения Объекта был продиктован не только эстетическими принципами, а определялся всей совокупностью требований к архитектурному сооружению — функциональным, экономическим и социальным, а также конкретными возможностями и условиями: природными факторами, технологией строительства и другими. При решении композиционных задач авторы проекта учли масштаб, пропорции, соразмерность, форму, объем как всего Объекта, так и отдельных архитектурных конструкций.

Пропорции архитектурного сооружения, а также пространство Объекта привязаны к параметрам человека. Все сооружения служат человеку и соразмерны ему.

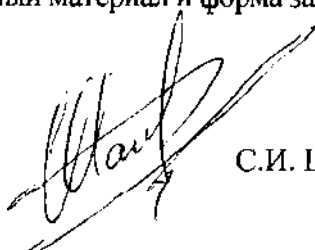
Ритм и симметрия чередования архитектурных элементов как одно из средств композиции Объекта, четко прослеживается. Высотная композиция соблюдена.

Выразительность композиции Объекта - это наличие гармоничности, т.е. такого качества архитектурно-художественного оформления сооружений, при котором глаз не ощущает несоответствия размеров частей и всего целого. Характер декоративного убранства, конструктивные особенности дают возможность отнести сооружение церкви к I-й половине XIX в. Объект представляет ценность с точки зрения истории и архитектуры.

2. Принадлежность к объектам мемориального характера или связанным с важными историческими событиями – Экспертом по представленным документам и по материалам в доступных средствах массовой информации не установлена мемориальная ценность Объекта, связанная с историческими событиями Российской Федерации, Ульяновской области и Новоспасского района.

Предметом охраны объекта культурного наследия «Церковь во имя Рождества Христова» 1835 г., расположенный по адресу: Ульяновская область, Новоспасский район, с. Коптевка, в 0,5 км. к северу от трассы г. Сызрань- г. Кузнецк., является:

- место расположения здания в современных границах участка;
- высотные габариты здания;
- планировочная и объемно-пространственная структура;
- архитектурный декор и стилистика наружных фасадов, соответствующие облику;
- первоначальный материал и форма заполнения оконных и дверных проемов.



Предмет охраны уточняется при проведении натурных исследований и детально вносится в нормативно-правовой акт, утверждаемый в соответствии с требованием законодательства.

В соответствии со статьёй 3.1 Федерального закона от 22 октября 2014 г. № 315 «О внесении изменений в Федеральный закон «Об объектах культурного наследия (памятниках истории и культуры) народов Российской Федерации» – территорией объекта культурного наследия является территория, непосредственно занятая данным объектом культурного наследия и (или) связанная с ним исторически и функционально, являющаяся его неотъемлемой частью <...> Границы территории объекта культурного наследия могут не совпадать с границами существующих земельных участков».

В соответствии со статьёй 5.1. указанного выше закона, в границах территории объекта культурного наследия действуют следующие обременения:

– на территории памятника или ансамбля запрещаются строительство объектов капитального строительства и увеличение объемно-пространственных характеристик существующих на территории памятника или ансамбля объектов капитального строительства; проведение земляных, строительных, мелиоративных и иных работ, за исключением работ по сохранению объекта культурного наследия или его отдельных элементов, сохранению историко-градостроительной или природной среды объекта культурного наследия;

– на территории памятника, ансамбля или достопримечательного места разрешается ведение хозяйственной деятельности, не противоречащей требованиям обеспечения сохранности объекта культурного наследия и позволяющей обеспечить функционирование объекта культурного наследия в современных условиях.

Северная, западная и восточная и южная границы территории объекта культурного наследия «Церковь во имя Рождества Христова» 1835 г., расположенный по адресу: Ульяновская область, Новоспасский район, с. Коптевка, в 0,5 км. к северу от трассы г. Сызрань - г. Кузнецк проходят вдоль линий сторон фундамента на расстоянии - 100 м.

Работы по координированию границ территории объекта культурного наследия проводятся специализированной организацией, имеющей допуск к такому виду работ.

Границы охранной зоны рассматриваемого объекта предлагается определить с учётом границ территории.

14. Вывод экспертизы:

Включение в единый государственный реестр объектов культурного наследия (памятников истории и культуры) народов Российской Федерации, как объекта культурного наследия регионального значения «Церковь во имя Рождества Христова 1835 г., расположенный по адресу: Ульяновская область, Новоспасский район, с. Коптевка, в 0,5 км. к северу от трассы г. Сызрань - г. Кузнецк **ОБОСНОВАНО** (положительное заключение).

Данные, рекомендуемые для внесения в Единый государственный реестр объектов культурного наследия (памятников истории и культуры) народов Российской Федерации:

- 1. Сведения о наименовании объекта:** «Церковь Рождества Христова»;
- 2. Сведения о времени возникновения или дате создания объекта, датах основных изменений (перестроек) данного объекта и (или) датах связанных с ним исторических событий:** 1835 г.,

- 3. Сведения о местонахождении объекта (адрес объекта или при его отсутствии описание местоположения объекта):**

Ульяновская область, Новоспасский район, с. Коптевка в 0,5 км. к северу от трассы г. Сызрань - г. Кузнецк.

4. Сведения о категории историко-культурного значения объекта:

объект культурного наследия регионального значения;

5. Сведения о виде объекта: памятник архитектуры;

6. Описание особенностей объекта, являющихся основаниями для включения его в реестр и подлежащих обязательному сохранению (далее - предмет охраны объекта культурного наследия).

Предметом охраны объекта культурного наследия «Церковь Рождества Христова» 1835 г., расположенный по адресу: Ульяновская область, Новоспасский район, с. Коптевка, в 0,5 км. к северу от трассы г. Сызрань - г. Кузнецк является:

- место расположения здания в современных границах участка;
- высотные габариты здания;
- планировочная и объемно-пространственная структура;
- архитектурный декор и стилистика наружных фасадов;
- первоначальный материал и форма заполнения оконных и дверных проемов.

Предмет охраны уточняется при проведении натурных исследований и детально вносится в нормативно-правовой акт, утверждаемый в соответствии с требованием законодательства.

15. Информация об ответственности за достоверность сведений:

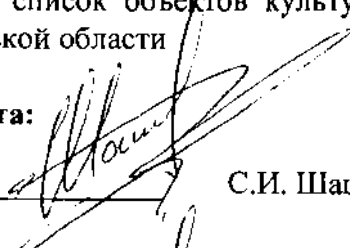
Я, нижеподписавшийся, эксперт Шашин Сергей Ирикович признаю свою ответственность за соблюдение принципов проведения государственной историко-культурной экспертизы, установленных статьей 29 Федерального закона от 25.06.2002 г. № 73-ФЗ «Об объектах культурного наследия (памятниках истории и культуры) народов Российской Федерации», «Положением о государственной историко-культурной экспертизе», утверждённым Постановлениями правительства Российской Федерации от 15 июля 2009 г. № 569 и от 09 июня 2015 г. № 569 «О внесении изменений в Положение о государственной историко-культурной экспертизе» и отвечаю за достоверность сведений, изложенных в настоящем заключении (Акте) экспертизы. Настоящим подтверждаю, что предупрежден об уголовной ответственности за дачу заведомо ложных сведений по статье 307 Уголовного кодекса Российской Федерации, содержание которой мне известно и понятно.

Настоящий акт государственной историко-культурной экспертизы составлен в 4 (четыре) экземплярах, имеющих равную юридическую силу, имеет приложения.

К настоящему акту прилагаются копии следующих документов:

1. Фотофиксация Объекта на момент государственной историко-культурной экспертизы на 1 л.
2. Распоряжение Главы администрации Ульяновской области от 29.07.99 № 959-р «О придании статуса вновь выявленных памятников истории и культуры» (копия); на 1 л.
3. Список недвижимых памятников (вновь выявленных памятников, объектов истории и культуры) Новоспасского района, принятых Министерством культуры РФ (письмо № 421-39-14 от 24.03.98) Приложение к распоряжению Главы администрации области от 29.07.99 № 959-р (копия). на 8 л.
4. Сводный список объектов культурного наследия Новоспасского района Ульяновской области на 11 л.

Подпись эксперта:


С.И. Шашин 28 октября 2016 г.

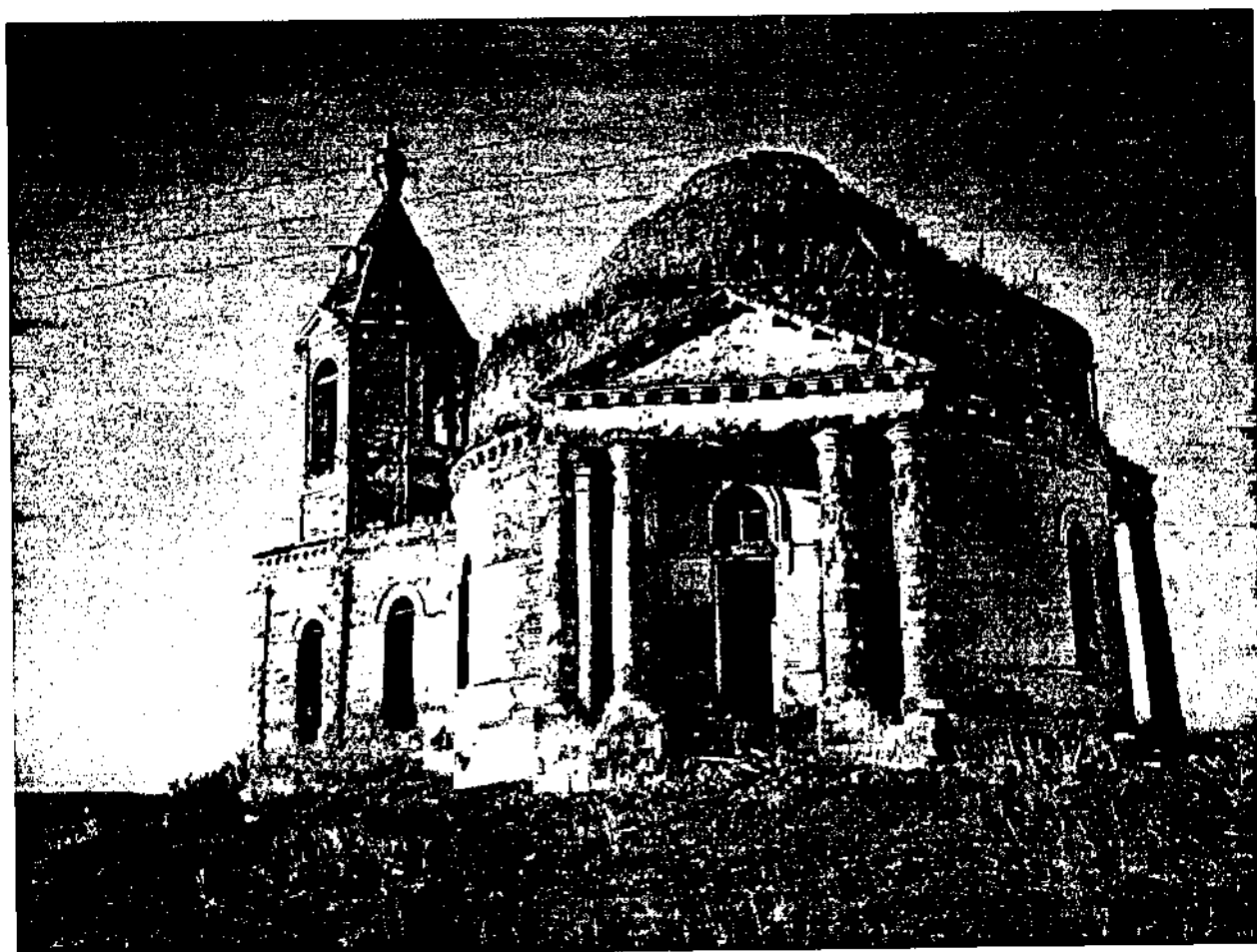
Эксперт


С.И. Шашин

Приложение № 1

к акту государственной историко-культурной экспертизы

Фотофиксация выявленного объекта культурного наследия «Церковь во имя Рождества Христова» 1835 г., расположенный по адресу: Ульяновская область, Новоспасский район, с. Коптевка, в 0,5 км. к северу от трассы г. Сызрань- г. Кузнецк.



Эксперт

С.И. Шашин

АДМИНИСТРАЦИЯ
МУНИЦИПАЛЬНОГО ОБРАЗОВАНИЯ
КОПТЕВСКОЕ СЕЛЬСКОЕ ПОСЕЛЕНИЕ
НОВОСПАССКОГО РАЙОНА
УЛЬЯНОВСКОЙ ОБЛАСТИ

с. Коптевка, Новоспасский район,
Ульяновская область, 433884,
тел. (8238) 37-1-19
ОКПО 25504492, ОГРН 1057313006607
ИНН/КПП 7313004528/731301001

10.06.2016 № 426

На № _____ от _____

Министерство искусства и культурной
политики Ульяновской области
Департамент по культурному наследию
432017, г. Ульяновск, ул. Спасская, д.10

Муниципальное учреждение администрация муниципального образования Коптевское сельское поселение Новоспасского района, Ульяновской области на Ваш запрос от 31.05.2016 г. №73-ИОГВ-04-04/982 сообщает следующую информацию. На территории Коптевского сельского поселения находится выявленный памятник архитектуры - Церковь во имя Рождества Христова, 1837 г.

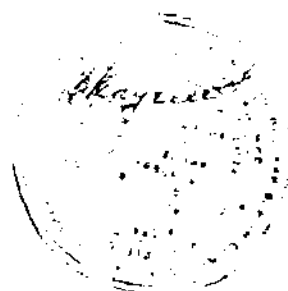
В областном реестре муниципальной собственности данный памятник не значится.

- Адресный ориентир данного объекта: Ульяновская область, Новоспасский район, с.Коптевка в 0.5 км к северу от трассы г.Сызрань- г.Кузнецка
- Из датировки постройки этого храма можно предположить, что храм построен в честь победы над Наполеоном, когда в России был подъем патриотических настроений в обществе
- Фотография:



И.о. Главы администрации

Ист. Е.А. Заяц
тел. факс: (884238) 37-1-19



В.И. Круглов