

АКТ

государственной историко-культурной
экспертизы
на выявленный объект культурного наследия
«Ансамбль земской больницы: 1915-1917 гг.
– Здание главного корпуса; - Здание
флигеля; - Здание покойницкой»,
расположенный по адресу: Ульяновская
область, Инзенский район,
с. Коржевка

Исполнители: ООО «Эксперт»; Шашин С. И. (г. Киров) -
аттестованный эксперт по проведению государственной историко-
культурной экспертизы

2016г

1. Дата начала проведения экспертизы: 24 октября 2016 г.

2. Дата окончания проведения экспертизы: 28 октября 2016 г.

3. Место проведения экспертизы: г. Ульяновск, г. Киров

4. Заказчик экспертизы:

Министерство искусства и культурной политики Ульяновской области.
Государственный контракт № 0-038/7 от 27.07.2016г.

5. Сведения об исполнителях:

ООО «Эксперт» - директор Куптулкин Александр Васильевич, адрес: 432030 г. Ульяновск, ул. Ипподромная, 13 б. ИНН 7327061036/КПП 732501001,

Шашин Сергей Ирикович (г.Киров): образование – высшее профессиональное, Кировский политехнический институт, специальность «Промышленное и гражданское строительство», квалификация инженер-строитель, диплом РВ № 490171; стаж работы по профилю экспертной деятельности 22 года; аттестованный эксперт по проведению государственной историко-культурной экспертизы, приказ Министерства культуры Российской Федерации: от 25.12.2014 № 2448(объекты, обладающие признаками объекта культурного наследия; документы, обосновывающие включение объектов культурного наследия в реестр; проекты зон охраны объекта культурного наследия; документация, обосновывающая проведение работ по сохранению объекта культурного наследия.)

6. Цель экспертизы:

Обоснование целесообразности включения (либо отказа во включении) выявленного объекта культурного наследия в Единый государственный реестр объектов культурного наследия (памятников истории и культуры) народов Российской Федерации и определения категории его историко-культурного значения.

7. Объект экспертизы:

Название объекта:

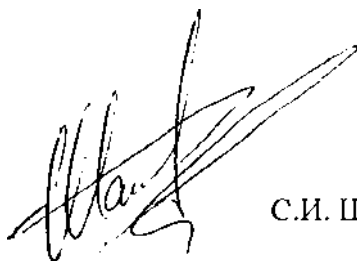
- в соответствии с Распоряжением Главы администрации Ульяновской области от 29.07.1999 № 959-р «О придании статуса вновь выявленных памятников истории и культуры»: «Ансамбль земской больницы: 1915-1917 гг. – Здание главного корпуса; - Здание флигеля; - Здание покойницкой»

- в соответствии с представленным Сводным списком объектов культурного наследия Инзенского района Ульяновской области: «Ансамбль земской больницы: 1915-1917 гг. – Здание главного корпуса; - Здание флигеля; - Здание покойницкой»

Местонахождение объекта:

- в соответствии с Распоряжением Главы администрации Ульяновской области от 29.07.99 № 959-р «О придании статуса вновь выявленных памятников истории и культуры»: Ульяновская область, Инзенский район, с. Коржевка

- в соответствии с представленным Сводным списком объектов культурного наследия Инзенского района Ульяновской области: Ульяновская область, Инзенский район, с. Коржевка, ул. Салыгина, 36



8. Перечень документов, предоставленных заказчиком:

- Фотографии объекта на момент проведения экспертизы.
- Распоряжение Главы администрации Ульяновской области от 29.07.99 № 959-р «О придании статуса вновь выявленных памятников истории и культуры» (копия);
- Список недвижимых памятников (вновь выявленных памятников, объектов истории и культуры) Инзенского района, принятых Министерством культуры РФ (письмо № 421-39-14 от 24.03.98) Приложение к распоряжению Главы администрации области от 29.07.99 № 959-р (копия).
- Сводный список объектов культурного наследия Инзенского района Ульяновской области

9. Сведения об обстоятельствах, повлиявших на процесс проведения и результаты экспертизы:

Обстоятельства, повлиявшие на процесс проведения и результаты экспертизы, отсутствуют.

10. Сведения о проведённых исследованиях в рамках экспертизы (применённые методы, объём и характер выполненных работ, результаты):

При подготовке настоящего заключения Экспертом:

- рассмотрены представленные заказчиком экспертизы (далее – Заказчик) документы, подлежащие экспертизе;
- проведён сравнительный анализ всего комплекса данных (документов, материалов, информации) по объекту, включающего документы и материалы, принятые от Заказчика, и информацию, выявленную Экспертом;
- оформлены результаты проведенных исследований в виде акта государственной историко-культурной экспертизы.

Эксперт при исследовании документов и материалов, представленных на экспертизу и собранных в ходе экспертизы, счел их достаточными для подготовки заключения.

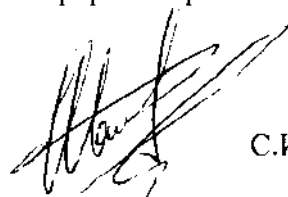
Эксперт установил, что иных положений и условий, необходимых для проведения экспертизы не требуется.

11. Факты и сведения, выявленные и установленные в результате проведённых исследований:

Общие сведения.

Коржевка - село Инзенского района, центр сельской администрации (бывшего Карсунского уезда Симбирской губернии). Находится в правобережье р. Сура в 36 км к северу от районного центра. Основано в 17 в. В 1841 открыто мужское училище, где в 1850-1880 гг. работал известный учитель Н. В. Крайнев. В 1913 в Коржевке было 649 дворов, 4025 жителей, деревянная церковь Рождества Богородицы, земская и церковно-приходская школы, волостное правление, земская больница, почта, торговые лавки.

Ансамбль земской больницы расположен в центре с. Коржевка. Представляет собой три кирпичных здания вдоль линии. Основное здание – здание главного корпуса, представляет собой одноэтажное кирпичное здание. Здание покрыто железной кровлей, на каменном фундаменте. Особенностью является форма кирпичной кладки на карнизе здания и оконных проемов, характерных для периода начала XX в. В интерьерах здания частично сохранилась метлахская плитка. Здание флигеля представляет собой прямоугольное в плане кирпичное здание на каменном фундаменте, покрытое железной кровлей. Интересной является форма кирпичной кладки на карнизе и надоконного пространства.

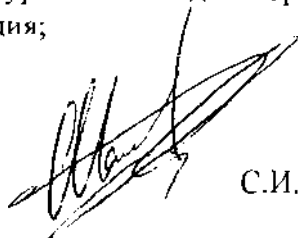


Здание покойницкой представляет собой небольшое квадратное в плане кирпичное здание на каменном фундаменте, покрытое железной кровлей. Вход осуществляется через деревянную дверь, 2 оконных проема в покойницкой заложены кирпичной кладкой. Интересной также представляется форма кирпичной кладки надоконными проемами покойницкой и входящая в состав комплекса ансамбля земской больницы начала XX в. Здания используются Коржевской участковой больницей.

Распоряжением Главы администрации Ульяновской области «О придании статуса выявленных памятников истории и культуры от 29.07.1999 № 959-р «Ансамбль земской больницы: 1915-1917 гг. – Здание главного корпуса; - Здание флигеля; - Здание покойницкой» включён в Список выявленных объектов культурного наследия (памятников истории и культуры), расположенных на территории Инзенского района Ульяновской области.

12. Перечень документов и материалов, собранных и полученных при проведении экспертизы, а также использованной для нее специальной, технической и справочной литературы:

- Федеральный закон от 25.06.2002 года № 73-ФЗ «Об объектах культурного наследия (памятниках истории и культуры) народов Российской Федерации»;
- Закон Ульяновской области от 9 марта 2006 года № 24-ЗО «Об объектах культурного наследия (памятниках истории и культуры) народов Российской Федерации, расположенных на территории Ульяновской области».
- «Градостроительный кодекс Российской Федерации» от 29.12.2004 № 190-ФЗ;
- «Земельный кодекс Российской Федерации» от 25.10.2001 № 136-ФЗ;
- [Методические указания по определению предмета охраны объектов культурного наследия] Книга 2. Методические указания по определению предмета охраны для объектов, предложенных к включению в реестр объектов культурного наследия, выявленных объектов культурного наследия и объектов культурного наследия федерального и регионального значения (памятников истории и культуры): раздел 4.1.3. Памятники монументального искусства / ООО «ПФ-Градо»; авт. коллектив: И. С. Кудимов, А. С. Щенков, А. Л. Баталов, Л. И. Лифшиц, В. А. Климченко, Н. Е. Меркелова, Т. Е. Каменева, Д. М. Яцкин, А. Е. Рождественский; заказчик: Комитет по культурному наследию города Москвы (Москомнаследие). - М., 2011. – 41 с. / Департамент культурного наследия города Москвы;
- [Разработка и согласование методических указаний по проведению комплексных историко-культурных исследований] Книга 2. Методических указаний по проведению комплексных историко-культурных исследований / ГУП «НИИПИ генерального плана Москвы»; авт. коллектив: Соловьёва Е.Е., Царёва Т.В., Дутлова Е.Ю., Белоконов А.А., Ким О.Г., Гурецкая А.С., Липгарт Н.Р.; заказчик: Комитет по архитектуре и градостроительству города Москвы. - М., 2009. – 54 с. / Департамент культурного наследия города Москвы;
- Правила оформления заключений (актов) государственной историко-культурной экспертизы, необходимой для обоснования принятия Правительством Москвы решений о включении объектов культурного наследия регионального значения (памятников и ансамблей) в единый государственный реестр объектов культурного наследия (памятников истории и культуры) народов Российской Федерации: Приложение к приказу Департамента культурного наследия города Москвы от 21 июля 2011 г. № 192/Департамент культурного наследия города Москвы. – Государственный учет объектов культурного наследия;



– приказ Министерства культуры Российской Федерации от 04.06.2015 года №1745 «Об утверждении требований к составлению проектов границ территорий объектов культурного наследия»

13. Обоснования вывода экспертизы:

Согласно статье 3 Федерального закона от 25.06.2002 г. № 73-ФЗ «Об объектах культурного наследия (памятниках истории и культуры) народов Российской Федерации», к объектам культурного наследия относятся «объекты недвижимого имущества со связанными с ними произведениями живописи, скульптуры, декоративно-прикладного искусства, объектами науки и техники и иными предметами материальной культуры, возникшие в результате исторических событий, представляющие собой ценность с точки зрения истории, археологии, архитектуры, градостроительства, искусства, науки и техники, эстетики, этнологии или антропологии, социальной культуры и являющиеся свидетельством эпох и цивилизаций, подлинными источниками информации о зарождении и развитии культуры».

Объект экспертизы – выявленный объект культурного наследия «Ансамбль земской больницы: 1915-1917 гг. – Здание главного корпуса; - Здание флигеля; - Здание покойницкой», расположенный по адресу: Ульяновская область, Инзенский район, с. Коржевка (полная версия местонахождения Объекта: Ульяновская область, Инзенский район, с. Коржевка, ул. Салыгина, д. 39), соответствует данному определению и имеет все основания для включения его в Единый государственный реестр в качестве объекта культурного наследия регионального значения.

По мнению Эксперта, Объект соответствует нижеследующим критериям, позволяющим отнести его к объектам культурного наследия:

1. Принадлежность к объектам, являющимся подлинными и целостными в отношении своей композиции, материала изготовления, мастерства исполнения.

Необходимо отметить, что выбор того или иного композиционного решения Объекта был продиктован не только эстетическими принципами, а определялся всей совокупностью требований к архитектурному сооружению — функциональным, экономическим и социальным, а также конкретными возможностями и условиями: природными факторами, технологией строительства и другими. При решении композиционных задач авторы проекта учли масштаб, пропорции, соразмерность, форму, объем как всего Объекта, так и отдельных архитектурных конструкций.

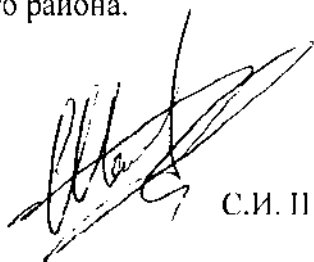
Пропорции архитектурного сооружения, а также пространство Объекта привязаны к параметрам человека. Все сооружения служат человеку и соразмерны ему.

Ритм и симметрия чередования архитектурных элементов как одно из средств композиции Объекта, четко прослеживается. Высотная композиция соблюдена.

Выразительность композиции Объекта - это наличие гармоничности, т.е. такого качества архитектурно-художественного оформления сооружений, при котором глаз не ощущает несоответствия размеров частей и всего целого, а сочетания цветов не раздражают глаз, что ярко проявляется на данном Объекте.

2. Принадлежность к объектам мемориального характера или связанным с важными историческими событиями – Экспертом по представленным документам и по материалам в доступных средствах массовой информации не установлена мемориальная ценность Объекта, связанная с историческими событиями Российской Федерации, Ульяновской области и Инзенского района.

Эксперт



С.И. Шашина

14. Вывод экспертизы:

Включение в единый государственный реестр объектов культурного наследия (памятников истории и культуры) народов Российской Федерации, как объекта культурного наследия регионального значения «Ансамбль земской больницы: 1915-1917 гг. – Здание главного корпуса; - Здание флигеля; - Здание покойницкой», расположенный по адресу: Ульяновская область, Инзенский район, с. Коржевка (полная версия местонахождения Объекта: Ульяновская область, Инзенский район, с. Коржевка, ул. Салыгина, д. 39), (полная версия местонахождения Объекта: Ульяновская область, Инзенский район, с. Коржевка, ул. Салыгина, д. 39), **ОБОСНОВАНО** (положительное заключение).

Данные, рекомендуемые для внесения в Единый государственный реестр объектов культурного наследия (памятников истории и культуры) народов Российской Федерации:

1. Сведения о наименовании объекта: ««Ансамбль земской больницы: 1915-1917 гг.

- Здание главного корпуса;
- Здание флигеля;
- Здание покойницкой»»;

2. Сведения о времени возникновения или дате создания объекта, датах основных изменений (перестроек) данного объекта и (или) датах связанных с ним исторических событий: 1915-1917 гг.

3. Сведения о местонахождении объекта (адрес объекта или при его отсутствии описание местоположения объекта):

Ульяновская область, Инзенский район, с. Коржевка, ул. Салыгина, д. 39

4. Сведения о категории историко-культурного значения объекта:

объект культурного наследия регионального значения;

5. Сведения о виде объекта: памятник архитектуры;

6. Описание особенностей объекта, являющихся основаниями для включения его в реестр и подлежащих обязательному сохранению (далее - предмет охраны объекта культурного наследия).

Предметом охраны объекта культурного наследия «Ансамбль земской больницы: 1915-1917 гг. – Здание главного корпуса; - Здание флигеля; - Здание покойницкой», расположенный по адресу: Ульяновская область, Инзенский район, с. Коржевка (полная версия местонахождения Объекта: Ульяновская область, Инзенский район, с. Коржевка, ул. Салыгина, д. 39), является:

- место расположения здания в современных границах участка;
- высотные габариты здания, соответствующие параметрам;
- планировочная и объемно-пространственная структура;
- архитектурный декор и стилистика наружных фасадов, соответствующие облику;
- первоначальный материал и форма заполнения оконных и дверных проемов.

Предмет охраны уточняется при проведении натурных исследований и детально вносится в нормативно-правовой акт, утверждаемый в соответствии с требованием законодательства.

В соответствии со статьей 3.1 Федерального закона от 22 октября 2014 г. № 315 «О внесении изменений в Федеральный закон «Об объектах культурного наследия (памятниках истории и культуры) народов Российской Федерации» – территорией объекта культурного наследия является территория, непосредственно занятая данным объектом культурного наследия и (или) связанная с ним исторически и функционально, являющаяся его неотъемлемой частью <...> Границы территории объекта культурного наследия могут не совпадать с границами существующих земельных участков».



В соответствии со статьёй 5.1. указанного выше закона, в границах территории объекта культурного наследия действуют следующие обременения:

– на территории памятника или ансамбля запрещаются строительство объектов капитального строительства и увеличение объемно-пространственных характеристик существующих на территории памятника или ансамбля объектов капитального строительства; проведение земляных, строительных, мелиоративных и иных работ, за исключением работ по сохранению объекта культурного наследия или его отдельных элементов, сохранению историко-градостроительной или природной среды объекта культурного наследия;

– на территории памятника, ансамбля или достопримечательного места разрешается ведение хозяйственной деятельности, не противоречащей требованиям обеспечения сохранности объекта культурного наследия и позволяющей обеспечить функционирование объекта культурного наследия в современных условиях.

Северная, западная и восточная и южная границы территории объекта культурного наследия «Ансамбль земской больницы: 1915-1917 гг. – Здание главного корпуса; - Здание флигеля; - Здание покойницкой», расположенного по адресу: Ульяновская область, Инзенский район, с. Коржевка, ул. Сальгина, д. 39 проходят вдоль линий сторон фундамента на расстоянии - 100 м.

Работы по координированию границ территории объекта культурного наследия проводятся специализированной организацией, имеющей допуск к такому виду работ.

Границы охранной зоны рассматриваемого объекта предлагается определить с учётом границ территории.

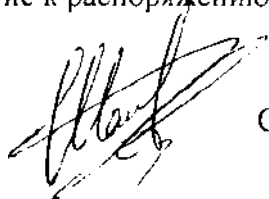
15. Информация об ответственности за достоверность сведений:

Я, нижеподписавшийся, эксперт Шашин Сергей Ирикович признаю свою ответственность за соблюдение принципов проведения государственной историко-культурной экспертизы, установленных статьёй 29 Федерального закона от 25.06.2002 г. № 73-ФЗ «Об объектах культурного наследия (памятниках истории и культуры) народов Российской Федерации», «Положением о государственной историко-культурной экспертизе», утверждённым Постановлениями правительства Российской Федерации от 15 июля 2009 г. № 569 и от 09 июня 2015 г. № 569 «О внесении изменений в Положение о государственной историко-культурной экспертизе» и отвечаю за достоверность сведений, изложенных в настоящем заключении (Акте) экспертизы. Настоящим подтверждаю, что предупрежден об уголовной ответственности за дачу заведомо ложных сведений по статье 307 Уголовного кодекса Российской Федерации, содержание которой мне известно и понятно.

Настоящий акт государственной историко-культурной экспертизы составлен в 4 (четырёх) экземплярах, имеющих равную юридическую силу, имеет приложения.

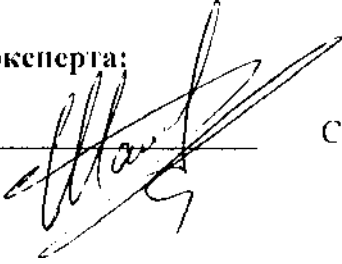
К настоящему акту прилагаются копии следующих документов:

1. Фотофиксация Объекта на момент государственной историко-культурной экспертизы на 1 л.
2. Распоряжение Главы администрации Ульяновской области от 29.07.99 № 959-р «О придании статуса вновь выявленных памятников истории и культуры» (копия); на 1 л.
3. Список недвижимых памятников (вновь выявленных памятников, объектов истории и культуры) Инзенского района, принятых Министерством культуры РФ (письмо № 421-39-14 от 24.03.98) Приложение к распоряжению Главы администрации области от 29.07.99 № на 8 л.



- 959-р (копия).
4. Сводный список объектов культурного наследия Инзенского района на 11 л. Ульяновской области

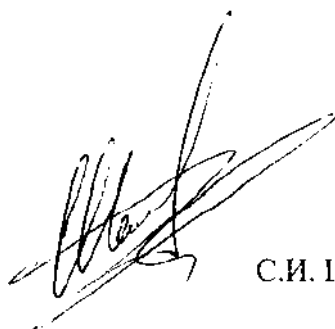
Подпись эксперта:



С.И. Шашин

28 октября 2016 г.

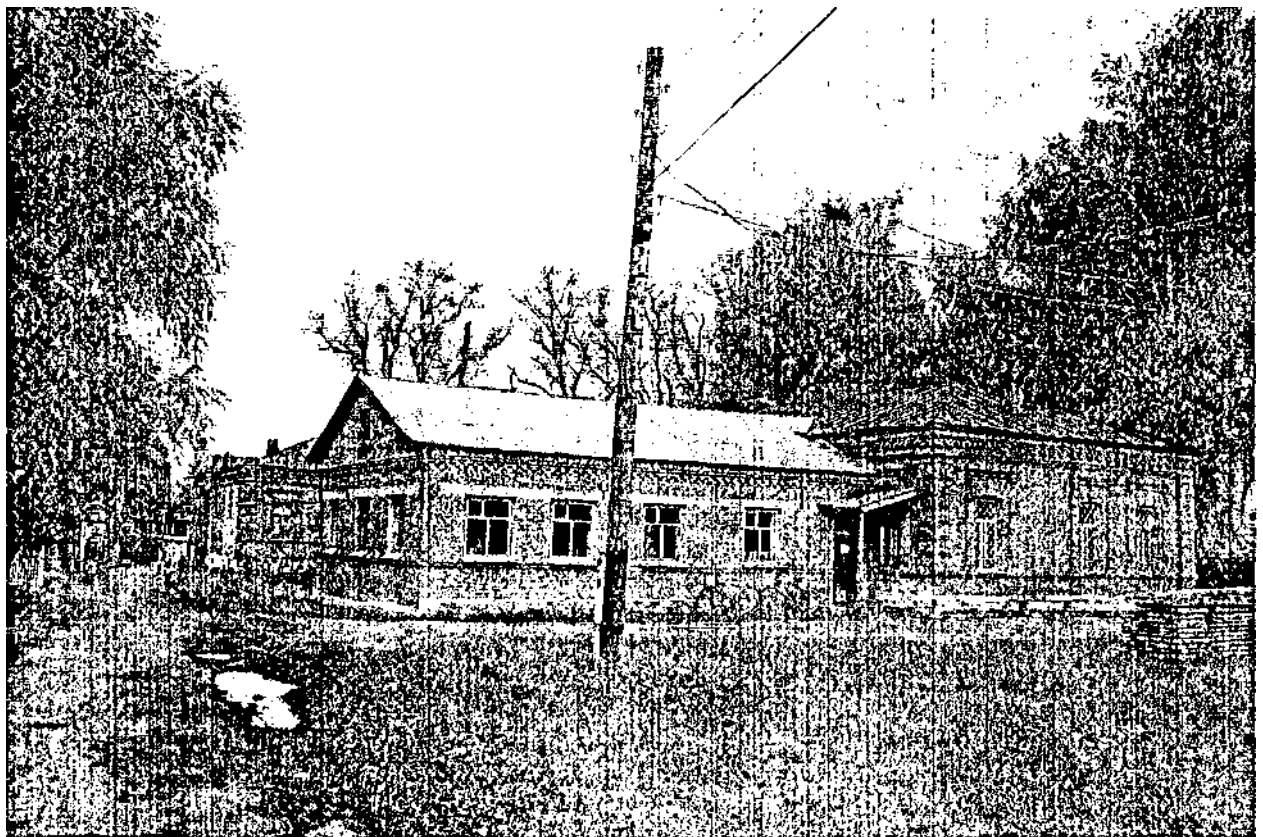
Эксперт



С.И. Шашин

Приложение № 1
к акту государственной историко-культурной экспертизы

Фотофиксация выявленного объекта культурного наследия «Ансамбль земской больницы: 1915-1917 гг. – Здание главного корпуса; - Здание флигеля; - Здание покойницкой» (полная версия местонахождения Объекта: Ульяновская область, Инзенский район, с. Коржевка, ул. Салыгина, д. 39)



Эксперт

С.И. Шашин