

## АКТ

государственной историко-культурной  
экспертизы  
на выявленный объект культурного наследия  
«Здание этапной тюрьмы (пересылочный  
пункт)», сер. XVII в., расположенный по  
адресу: Ульяновская область, Ульяновский  
район, с. Тестюшское, ул. Калинина, 15-а

Исполнители: ООО «Эксперт»; Шапин С. И. (г. Киров) -  
аттестованный эксперт по проведению государственной историко-  
культурной экспертизы

2016г



**1. Дата начала проведения экспертизы:** 01 ноября 2016 г.

**2. Дата окончания проведения экспертизы:** 15 ноября 2016 г.

**3. Место проведения экспертизы:** г. Ульяновск, г. Киров

**4. Заказчик экспертизы:**

Министерство искусства и культурной политики Ульяновской области.  
Государственный контракт № 0-038/7 от 27.07.2016 г.

**5. Сведения об исполнителе:**

ООО «Эксперт» - директор Куптулкин Александр Васильевич, адрес: 432030 г. Ульяновск, ул. Иннодромная, 13 б, ИНН 7327061036/КПП 732501001.

Шапкин Сергей Ирикович (г.Киров): образование высшее профессиональное, Кировский политехнический институт, специальность «Промышленное и гражданское строительство», квалификация инженер-строитель, диплом РВ № 490171; стаж работы по профилю экспертной деятельности 22 года; аттестованный эксперт по проведению государственной историко-культурной экспертизы, приказ Министерства культуры Российской Федерации: от 25.12.2014 № 2448(объекты, обладающие признаками объекта культурного наследия; документы, обосновывающие включение объектов культурного наследия в реестр; проекты зон охраны объекта культурного наследия; документация, обосновывающая проведение работ по сохранению объекта культурного наследия.)

**6. Цель экспертизы:**

Обоснование целесообразности включения (либо отказа во включении) выявленного объекта культурного наследия в Единый государственный реестр объектов культурного наследия (памятников истории и культуры) народов Российской Федерации и определения категории его историко-культурного значения.

**7. Объект экспертизы:**

Название объекта:

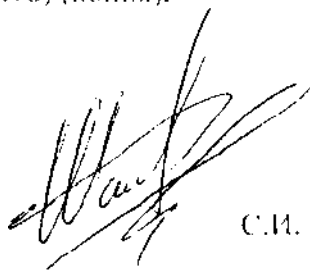
- в соответствии с Распоряжением Главы администрации Ульяновской области от 29.07.99 № 959-р «О придании статуса вновь выявленных памятников истории и культуры» «Здание этапной тюрьмы (пересылочный пункт)», сер. XVII в.,

Местонахождение объекта:

- в соответствии с Распоряжением Главы администрации Ульяновской области от 29.07.99 № 959-р «О придании статуса вновь выявленных памятников истории и культуры»: Ульяновская область, Ульяновский район, с. Теплошское, ул. Калинина, 15-а.

**8. Перечень документов, предоставленных заказчиком:**

- Фотографии объекта на момент проведения экспертизы;
- распоряжение Главы администрации Ульяновской области от 29.07.1999 г.д. № 959-р «О придании статуса вновь выявленных памятников истории и культуры» (копия);
- Список недвижимых памятников (вновь выявленных памятников, объектов истории и культуры) Ульяновского района, принятых Министерством культуры РФ (письмо № 421-39-14 от 24.03.98) (копия).



**9. Сведения об обстоятельствах, повлиявших на процесс проведения и результаты экспертизы:**

Обстоятельства, повлиявшие на процесс проведения и результаты экспертизы, отсутствуют.

**10. Сведения о проведённых исследованиях в рамках экспертизы (применённые методы, объём и характер выполненных работ, результаты):**

При подготовке настоящего заключения Экспертом:  
– рассмотрены представленные заказчиком экспертизы (далее – Заказчик) документы, подлежащие экспертизе;

- проведён сравнительный анализ всего комплекса данных (документов, материалов, информации) по объекту, включающего документы и материалы, принятые от Заказчика, и информацию, выявленную Экспертом;

– оформлены результаты проведенных исследований в виде акта государственной историко-культурной экспертизы.

Эксперт при исследовании документов и материалов, представленных на экспертизу и собранных в ходе экспертизы, считает их достаточными для подготовки заключения.

Эксперт установил, что иных положений и условий, необходимых для проведения экспертизы не требуется.

**11. Факты и сведения, выявленные и установленные в результате проведённых исследований:**

Общие сведения.

Тетюшское — село в Ульяновском районе Ульяновской области. Административный центр Тетюшского сельского поселения.

В 1649 году, для заселения строящейся тогда Симбирской черты, поселены были на этой черте, особой слободой, 50 конных казаков, переведенных сюда из города Тетюш «для станичной службы», за службу им даны были земли на пашню 1060 четвертей (1590 десятин) и сенокосов 407 десятин. С тех пор и существует в Симбирском уезде Тетюшская слобода или просто село Тетюшское. В 1695 году упомянутые казаки «выведены» были в г. Азов, а оставшаяся после них земля отдана стольникам Нарышкиным: от них она перешла, в 1700 году, к царевне великой княжне Наталье Алексеевне, а у неё купил её историк Василий Никитич Татищев. «Коренными» тетюшскими помещиками, оставившими по себе наибольшую память, среди местных старожил, считаются: внук историка, берг-коллеги прокурор, статский советник Ростислав Евграфович Татищев и жена его Авдотья Ивановна.

В 1859 году казна построила в с. Тетюшском каменное двухэтажное здание для этана, израсходовав на это свыше 11 тысяч рублей. В 1869 году Симбирское уездное земство купило этот дом у казны за 930 рублей и устроило в нём арестный дом, для содержания лиц, приговариваемых к аресту мировыми судьями, но в 1888 году перевело арестный дом в Симбирск. В 1899 году Симбирский попечительный кружок о престарелых и детях устроил в бывшем арестном доме убежище для 5 стариков и 5 старух, и приют для 11 малолетних сирот.

Объект экспертизы расположен в с. Тетюшское по улице Калинина. Двухэтажное кирпичное здание под вальмовой кровлей. Не используется, собственник не установлен.

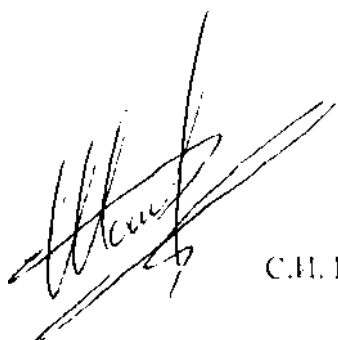
Оконные и дверные проёмы частично утрачены, внутренние интерьеры не сохранились. Состояние объекта аварийное.



Распоряжением Главы администрации Ульяновской области «О придании статуса выявленных памятников истории и культуры от 29.07.1999 № 959-р «Здание этанной тюрьмы (пересылочный пункт)», сер. XVII в ( Ульяновская область, Ульяновский район, с. Тетюшское, ул. Калинина, 15-а) включён в Спиеок выявленных объектов культурного наследия (памятников истории и культуры), расположенных на территории Ульяновского района Ульяновской области.

**12. Перечень документов и материалов, собранных и полученных при проведении экспертизы, а также использованной для нее специальной, технической и справочной литературы:**

- Федеральный закон от 25.06.2002 года № 73-ФЗ «Об объектах культурного наследия (памятниках истории и культуры) народов Российской Федерации»;
- Закон Ульяновской области от 9 марта 2006 года № 24-ЗО «Об объектах культурного наследия (памятниках истории и культуры) народов Российской Федерации, расположенных на территории Ульяновской области»;
- «Градостроительный кодекс Российской Федерации» от 29.12.2004 № 190-ФЗ;
- «Земельный кодекс Российской Федерации» от 25.10.2001 № 136-ФЗ;
- [Методические указания по определению предмета охраны объектов культурного наследия] Книга 2. Методические указания по определению предмета охраны для объектов, предложенных к включению в реестр объектов культурного наследия, выявленных объектов культурного наследия и объектов культурного наследия федерального и регионального значения (памятников истории и культуры): раздел 4.1.3. Памятники монументального искусства / ООО «ИФ-Град»: авт. коллектив: И. С. Кудимов, А. С. Щенков, А. Л. Баталов, Л. И. Лифшиц, В. А. Климченко, Н. Е. Меркелова, Т. Е. Каменева, Д. М. Яцкин, А. Е. Рождественский; заказчик: Комитет по культурному наследию города Москвы (Москомнаследие). - М., 2011. - 41 с. / Департамент культурного наследия города Москвы;
- [Разработка и согласование методических указаний по проведению комплексных историко-культурных исследований] Книга 2. Методических указаний по проведению комплексных историко-культурных исследований / ГУП «НИИИ генерального плана Москвы»; авт. коллектив: Соловьёва Е.Е., Царёва Т.В., Дудлова Е.Ю., Белоконов А.А., Ким О.Г., Гуренкая А.С., Липсарт Н.Р.; заказчик: Комитет по архитектуре и градостроительству города Москвы. - М., 2009. - 54 с. / Департамент культурного наследия города Москвы;
- Правила оформления заключений (актов) государственной историко-культурной экспертизы, необходимой для обоснования принятия Правительством Москвы решений о включении объектов культурного наследия регионального значения (памятников и ансамблей) в единый государственный реестр объектов культурного наследия (памятников истории и культуры) народов Российской Федерации: Приложение к приказу Департамента культурного наследия города Москвы от 21 июля 2011 г. № 192/Департамент культурного наследия города Москвы. - Государственный учет объектов культурного наследия;
- приказ Министерства культуры Российской Федерации от 04.06.2015 года №1745 «Об утверждении требований к составлению проектов границ территорий объектов культурного наследия»



### 13. Обоснования вывода экспертизы:

Согласно статье 3 Федерального закона от 25.06.2002 г. № 73-ФЗ «Об объектах культурного наследия (памятниках истории и культуры) народов Российской Федерации», к объектам культурного наследия относятся «объекты недвижимого имущества со связанными с ними произведениями живописи, скульптуры, декоративно-прикладного искусства, объектами науки и техники и иными предметами материальной культуры, возникшие в результате исторических событий, представляющие собой ценность с точки зрения истории, археологии, архитектуры, градостроительства, искусства, науки и техники, эстетики, этнологии или антропологии, социальной культуры и являющиеся свидетельством эпох и цивилизаций, подлинными источниками информации о зарождении и развитии культуры».

Объект экспертизы – выявленный объект культурного наследия «Здание пожарного депо», 1915 г., расположенный по адресу: Ульяновская область, Ульяновский район, с. Шумовка, ул. Школьная (рядом с домом 45а), не соответствует данному определению и не имеет оснований для включения его в Единый государственный реестр в качестве объекта культурного наследия.

Объект экспертизы архитектурной, исторической, научной, художественной, градостроительной и иной культурной ценности не имеет.

1. Принадлежность к объектам, являющимся подлинными и целостными в отношении своей композиции, материала изготовления, мастерства исполнения.

На момент проведения экспертизы исторический облик объекта экспертизы «Здание станной тюрьмы (пересылочный пункт)», сер. XVII в., расположенный по адресу: Ульяновская область, Ульяновский район, с. Теплошкое, ул. Калинина, 15-а изменён, тем самым нарушено его целостное восприятие.

2. Принадлежность к объектам мемориального характера или связанным с важными историческими событиями – Экспертом по представленным документам и по материалам в доступных средствах массовой информации не устанавливается мемориальная ценность Объекта, связанная с историческими событиями Российской Федерации, Ульяновской области и Ульяновского района.

Имеющиеся документы не позволяют достоверно определить исторические границы территории сооружения, тем самым исполнить приказ Министерства культуры Российской Федерации от 04.06.2015 года №1745.

На момент проведения экспертизы, представленной документации на выявленный объект культурного наследия «Здание станной тюрьмы (пересылочный пункт)», сер. XVII в., расположенный по адресу: Ульяновская область, Ульяновский район, с. Теплошкое, ул. Калинина, 15-а оснований для включения его в Единый государственный реестр объектов культурного наследия (памятников истории и культуры) народов Российской Федерации недостаточно.

### 14. Вывод экспертизы:

1. На момент проведения экспертизы выявленный объект культурного наследия «Здание станной тюрьмы (пересылочный пункт)», сер. XVII в., расположенный по адресу: Ульяновская область, Ульяновский район, с. Теплошкое, ул. Калинина, 15-а, не обладает признаками исторической, архитектурной и градостроительной ценности и не соответствует определению объекта культурного наследия.

2. Отецствует целесообразность включения выявленного объекта культурного наследия «Здание станной тюрьмы (пересылочный пункт)», сер. XVII в., расположенный по адресу: Ульяновская область, Ульяновский район, с. Теплошкое, ул. Калинина, 15-а, в



Единый государственный реестр объектов культурного наследия (памятников истории и культуры) народов Российской Федерации. Заключение экспертизы ОТРИЦАТЕЛЬНОЕ.

3. В рамках проведенной государственной историко-культурной экспертизы Эксперт рекомендует государственному органу охраны объектов культурного наследия Ульяновской области исключить объект «Здание этапной тюрьмы (пересылочный пункт)», сер. XVII в., расположенный по адресу: Ульяновская область, Ульяновский район, с. Теплошское, ул. Калинина, 15-а, из перечня выявленных объектов культурного наследия Ульяновской области, утвержденного распоряжением Главы администрации Ульяновской области от 29.07.1999 № 959-р «О придании статуса вновь выявленных памятников истории и культуры».

#### 15. Информация об ответственности за достоверность сведений:

Я, нижеподписавшийся, эксперт Шапкин Сергей Ирикович признаю свою ответственность за соблюдение принципов проведения государственной историко-культурной экспертизы, установленных статьей 29 Федерального закона от 25.06.2002 г. № 73-ФЗ «Об объектах культурного наследия (памятниках истории и культуры) народов Российской Федерации», «Положением о государственной историко-культурной экспертизе», утвержденным Постановлениями правительства Российской Федерации от 15 июля 2009 г. № 569 и от 09 июня 2015 г. № 569 «О внесении изменений в Положение о государственной историко-культурной экспертизе» и отвечаю за достоверность сведений, изложенных в настоящем заключении (Акте) экспертизы. Настоящим подтверждаю, что предупрежден об уголовной ответственности за дачу заведомо ложных сведений по статье 307 Уголовного кодекса Российской Федерации, содержание которой мне известно и понятно.

Настоящий акт государственной историко-культурной экспертизы составлен в 4 (четыре) экземплярах, имеющих равную юридическую силу, имеет приложения.

#### К настоящему акту прилагаются копии следующих документов:

1. Фотофиксация объекта на момент государственной историко-культурной экспертизы. на 1 л.
2. Распоряжение Главы администрации Ульяновской области от 29.07.99 № 959-р «О придании статуса вновь выявленных памятников истории и культуры» (копия). на 1 л.
3. Список недвижимых памятников (вновь выявленных памятников, объектов истории и культуры) Ульяновского района, принятых Министерством культуры РФ (письмо № 421-39-14 от 24.03.98) Приложение к распоряжению Главы администрации области от 29.07.99 № 959-р (копия). на 16 л.

Подпись эксперта:

С.И. Шапкин

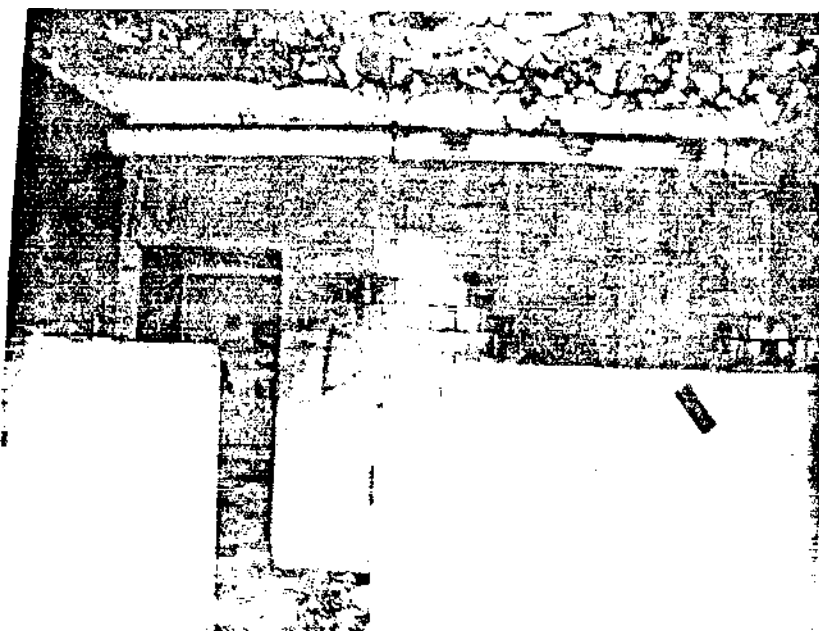
« 15 » ИЮНЯ 2016 г.

Эксперт

С.И. Шапкин

Приложение № 1  
к акту государственной историко-культурной экспертизы

Фотофиксация выявленного объекта культурного наследия «Здание этапной тюрьмы (пересылочный пункт)», сер. XVII в., расположенного по адресу: Ульяновская область, Ульяновский район, с. Теплоекское, ул. Калинина, 15-а.



Эксперт

  
С.И. Шайнин