

АКТ

государственной историко-культурной
экспертизы на выявленный объект
культурного наследия «Фундамент
церкви», нач. XX в., расположенный по
адресу: Ульяновская область, Барышский
район, с. Ляховка, центр села

Исполнители:

ООО Эксперт;

Шашин С.И. (г. Киров) – аттестованный эксперт по
проведению государственной историко-культурной
экспертизы

2017 г.

1. Дата начала проведения экспертизы: 26 июня 2017 г.

2. Дата окончания проведения экспертизы: 07 июля 2017 г.

3. Место проведения экспертизы: г. Ульяновск, г. Киров

4. Заказчик экспертизы:

Правительство Ульяновской области.

Государственный контракт № 157-ДХ-П от 20.06.2017 г.

5. Сведения об исполнителях:

ООО «Эксперт» - директор Куптулкин Александр Васильевич, адрес: 432030 г. Ульяновск, ул. Иннодромная, 13 б. ИНН 7327061036-КПП 732501001.

Шашин Сергей Ирикович (г.Киров): образование - высшее профессиональное, Кировский политехнический институт, специальность «Промышленное и гражданское строительство», квалификация инженер-строитель, диплом РВ № 490171; стаж работы по профилю экспертной деятельности 22 года; аттестованный эксперт по проведению государственной историко-культурной экспертизы, приказ Министерства культуры Российской Федерации от 25.12.2014 года № 2448 (объекты, обладающие признаками объекта культурного наследия; документы, обосновывающие включение объектов культурного наследия в реестр; проекты зон охраны объекта культурного наследия; документация, обосновывающая проведение работ по сохранению объекта культурного наследия.)

6. Цель экспертизы:

Обоснование целесообразности включения (либо отказа во включении) выявленного объекта культурного наследия в Единый государственный реестр объектов культурного наследия (памятников истории и культуры) народов Российской Федерации и определения категории его историко-культурного значения.

7. Объект экспертизы:

Название объекта:

- в соответствии с Распоряжением Главы администрации Ульяновской области от 29.07.99 № 959-р «О придании статуса вновь выявленных памятников истории и культуры»: «Фундамент церкви», нач. XX в.;

- в соответствии с представленным Сводным списком объектов культурного наследия Барышского района Ульяновской области: «Фундамент церкви», нач. XX в.

Местонахождение объекта:

- в соответствии с Распоряжением Главы администрации Ульяновской области от 29.07.99 № 959-р «О придании статуса вновь выявленных памятников истории и культуры»: Ульяновская область, Барышский район, с. Ляховка, центр села.

- в соответствии с представленным Сводным списком объектов культурного наследия Барышского района Ульяновской области: Ульяновская область, Барышский район, с. Ляховка, центр села.

8. Перечень документов, предоставленных заказчиком:

- Акт утраты выявленного объекта культурного наследия от 03.04.2017 года с фотофиксацией месторасположения утраченного объекта;

- распоряжение Главы администрации Ульяновской области от 29.07.1999 г. № 959-р «О придании статуса вновь выявленных памятников истории и культуры (копия);

Эксперт



С.И. Шашин

– Список недвижимых памятников (вновь выявленных памятников, объектов истории и культуры) Барышского района, принятых Министерством культуры РФ (письмо № 421-39-14 от 24.03.98) (копия).

9. Сведения об обстоятельствах, повлиявших на процесс проведения и результаты экспертизы:

Обстоятельства, повлиявшие на процесс проведения и результаты экспертизы, отсутствуют.

10. Сведения о проведенных исследованиях в рамках экспертизы (примененные методы, объём и характер выполненных работ, результаты):

При подготовке настоящего заключения Экспертом:

- рассмотрены представленные заказчиком экспертизы (далее – Заказчик) документы, подлежащие экспертизе;
- проведён сравнительный анализ всего комплекса данных (документов, материалов, информации) по объекту, включающего документы и материалы, принятые от Заказчика, и информацию, выявленную Экспертом;
- оформлены результаты проведенных исследований в виде акта государственной историко-культурной экспертизы.

Эксперт при исследовании документов и материалов, представленных на экспертизу и собранных в ходе экспертизы, счел их достаточными для подготовки заключения.

Эксперт установил, что иных положений и условий, необходимых для проведения экспертизы не требуется.

11. Факты и сведения, выявленные и установленные в результате проведенных исследований:

Общие сведения.

Экспертом установлено, что село Ляховка располагается в 26 км к северо-востоку от г. Барыш. В 1913 году в с. Ляховка, находившемся в приходе церкви Спаса Нерукотворного соседнего села Беликово, было 80 дворов, 495 жителей (русские), усадьба с паровой мельницей И. Х. Алексеенка, остатки стиральной в 1909 году старинной суконной фабрики. В 1996 году население села составляло 235 человек, преимущественно русские.

В настоящее время Ляховка – село Измайловского городского поселения Барышского района Ульяновской области (бывшего Карсунского уезда Симбирской губернии).

Согласно Акту утраты объекта культурного наследия от 03.04.2017 года выявленный объект культурного наследия «Фундамент церкви», нач. XX в., расположенный по адресу: Ульяновская область, Барышский район, с. Ляховка, центр села, полностью утрачено в 1991 году в обрушения стен и разбора фундамента жителями села.

Распоряжением Главы администрации Ульяновской области «О придании статуса выявленных памятников истории и культуры от 29.07.1999 № 959-р «Фундамент церкви», нач. XX в. (Ульяновская область, Барышский район, с. Ляховка, центр села) включён в Список выявленных объектов культурного наследия (памятников истории и культуры), расположенных на территории Барышского района Ульяновской области.

Эксперт


С.И. Шайнин

12. Перечень документов и материалов, собранных и полученных при проведении экспертизы, а также использованной для нее специальной, технической и справочной литературы:

- Федеральный закон от 25.06.2002 года № 73-ФЗ «Об объектах культурного наследия (памятниках истории и культуры) народов Российской Федерации»;
- Закон Ульяновской области от 9 марта 2006 года № 24-ЗО «Об объектах культурного наследия (памятниках истории и культуры) народов Российской Федерации, расположенных на территории Ульяновской области»;
- «Градостроительный кодекс Российской Федерации» от 29.12.2004 № 190-ФЗ;
- «Земельный кодекс Российской Федерации» от 25.10.2001 № 136-ФЗ;
- [Методические указания по определению предмета охраны объектов культурного наследия] Книга 2. Методические указания по определению предмета охраны для объектов, предложенных к включению в реестр объектов культурного наследия, выявленных объектов культурного наследия и объектов культурного наследия федерального и регионального значения (памятников истории и культуры): раздел 4.1.3. Памятники монументального искусства / ООО «ПФ-Град»; авт. коллектив: И. С. Кудимов, А. С. Щенков, А. Л. Баталов, Л. И. Лифшиц, В. А. Клименко, Н. Е. Меркелова, Т. Е. Каменева, Д. М. Яцкин, А. Е. Рождественский; заказчик: Комитет по культурному наследию города Москвы (Москомнаследие). - М., 2011. - 41 с. / Департамент культурного наследия города Москвы;
- [Разработка и согласование методических указаний по проведению комплексных историко-культурных исследований] Книга 2. Методических указаний по проведению комплексных историко-культурных исследований / ГУП «НИИПИ генерального плана Москвы»; авт. коллектив: Соловьёва Е.Е., Царёва Т.В., Дутлова Е.Ю., Белокопы А.А., Ким О.Г., Гуренкая А.С., Лилгарт Н.Р.; заказчик: Комитет по архитектуре и градостроительству города Москвы. - М., 2009. - 54 с. / Департамент культурного наследия города Москвы;
- Правила оформления заключений (актов) государственной историко-культурной экспертизы, необходимой для обоснования принятия Правительством Москвы решений о включении объектов культурного наследия регионального значения (памятников и ансамблей) в единый государственный реестр объектов культурного наследия (памятников истории и культуры) народов Российской Федерации: Приложение к приказу Департамента культурного наследия города Москвы от 21 июля 2011 г. № 192/Департамент культурного наследия города Москвы. - Государственный учет объектов культурного наследия;
- приказ Министерства культуры Российской Федерации от 04.06.2015 года №1745 «Об утверждении требований к составлению проектов границ территорий объектов культурного наследия».

13. Обоснования вывода экспертизы:

Согласно статье 3 Федерального закона от 25.06.2002 г. № 73-ФЗ «Об объектах культурного наследия (памятниках истории и культуры) народов Российской Федерации», к объектам культурного наследия относятся «объекты недвижимого имущества со связанными с ними произведениями живописи, скульптуры, декоративно-прикладного искусства, объектами науки и техники и иными предметами материальной культуры, возникшие в результате исторических событий, представляющие собой ценность с точки зрения истории, археологии, архитектуры, градостроительства, искусства, науки и техники, эстетики, этнологии или антропологии, социальной культуры и являющиеся

Эксперт



С.И. Шашин

свидетельством эпох и цивилизаций, подлинными источниками информации о зарождении и развитии культуры».

Объект экспертизы - выявленный объект культурного наследия «Фундамент церкви», нач. XX в., расположенный по адресу: Ульяновская область, Барышский район, с. Ляховка, центр села.

Принадлежность к объектам, являющимся подлинными и целостными в отношении своей композиции, материала изготовления, мастерства исполнения Экспертом не выявлено.

Необходимо отметить, Эксперт не смог определить композиционные, функциональные, экономические и социальные решения, а также технологию строительства Объекта из-за его отсутствия. Невозможно определить масштаб, пропорции, соразмерность, форму, объем как всего Объекта, так и отдельных его архитектурных конструкций. Из-за отсутствия Объекта невозможно учесть его расположение в пространстве (перспективе), а также выдержанности симметрии или асимметрии его. Отсутствует контраст и ритм элементов Объекта, а также главное и второстепенное - единство и целостность, и, разумеется, выразительность и гармония Объекта.

Невозможность определения высотной композиция Объекта свидетельствует о том, что невозможно определить преобладание размеров высоты формы над ее размерами в плане или наоборот.

Выразительность композиции Объекта - это наличие гармоничности, т.е. такого качества архитектурно-художественного оформления сооружений, при котором глаз не ощущает несоответствия размеров частей и всего целого, а сочетания цветов не раздражают глаз, что невозможно сказать о данном Объекте из-за его отсутствия.

Объект не сохранил целостность и подлинность территории, основных конструкций и композиционного решения, а также гармоничное единство, цельность размещения и восприятия отдельных его пространственных участков.

По представленным документам определить его принадлежность к объектам мемориального характера или связанным с важными историческими событиями также не представляется возможным.

В настоящее время на экспертизу были представлены материалы, в которых отсутствуют: фотофиксация первоначального состояния объекта, обмерные чертежи, по которым было бы возможно восстановить (воссоздать) данный объект.

Исходя из вышеизложенного, не представляется возможным определить архитектурную ценность объекта, а соответственно его предмет охраны.

Необходимо отметить, что объект не соответствует определению, приведенному в статье 3 Федерального закона от 25.06.2002 г. № 73-ФЗ, т.к. он полностью утрачен и отсутствуют основания для включения его в Единый государственный реестр в качестве объекта культурного наследия.

Объект экспертизы архитектурной, исторической, научной, художественной, градостроительной и иной культурной ценности не имеет.

14. Вывод экспертизы:

1. На момент проведения экспертизы выявленный объект культурного наследия «Фундамент церкви», нач. XX в., расположенный по адресу: Ульяновская область, Барышский район, с. Ляховка, центр села, не обладает признаками исторической, архитектурной и градостроительной ценности и не соответствует определению объекта культурного наследия.

Эксперт



С.И. Шашин

2. Отсутствует целесообразность включения выявленного объекта культурного наследия «Фундамент церкви», нач. XX в., расположенного по адресу: Ульяновская область, Барышский район, с. Ляховка, центр села, в Единый государственный реестр объектов культурного наследия (памятников истории и культуры) народов Российской Федерации.

3. В рамках проведенной государственной историко-культурной экспертизы Эксперт рекомендует государственному органу охраны объектов культурного наследия Ульяновской области исключить объект «Фундамент церкви», нач. XX в., расположенный по адресу: Ульяновская область, Барышский район, с. Ляховка, центр села, из перечня выявленных объектов культурного наследия Ульяновской области, утвержденного распоряжением Главы администрации Ульяновской области от 29.07.1999 № 959-р «О придании статуса вновь выявленных памятников истории и культуры».

4. Заключение экспертизы О ГРИЦАТЕЛЫНОЕ.

15. Информация об ответственности за достоверность сведений.

Я, нижеподписавшийся, эксперт Шагин Сергей Ирикович признаю свою ответственность за соблюдение принципов проведения государственной историко-культурной экспертизы, установленных ст. 29 Федерального закона от 25.06.2002 года №73-ФЗ «Об объектах культурного наследия (памятниках истории и культуры) народов Российской Федерации», «Положением о государственной историко-культурной экспертизе», утвержденным постановлением Правительства Российской Федерации от 15 июля 2009 г. №569 и отвечаю за достоверность сведений, изложенных в настоящем заключении (акте) экспертизы. Настоящим подтверждаю, что предупрежден об уголовной ответственности за дачу заведомо ложного заключения по ст. 307 Уголовного кодекса Российской Федерации, содержание которой мне известно и понятно.

Настоящий акт государственной историко-культурной экспертизы составлен в 4 (четыре) экземплярах, имеющих равную юридическую силу, имеет приложения.

К настоящему акту прилагаются копии следующих документов:

- Акт утраты выявленного объекта культурного наследия от 03.04.2017 года на 2 л. с фотофиксацией месторасположения утраченного объекта.
- Распоряжение Главы администрации Ульяновской области от 29.07.99 № 959-р «О придании статуса вновь выявленных памятников истории и культуры» (копия).
- Список недвижимых памятников (вновь выявленных памятников, на объектов истории и культуры) Барышского района, принятых Министерством культуры РФ (письмо № 421-39-14 от 24.03.98)
- Приложение к распоряжению Главы администрации области от 29.07.99 № 959-р (копия).
- 4. Сводный список объектов культурного наследия Барышского района на 12 л. Ульяновской области.

Подпись эксперта:

_____  С.Я. Шагин

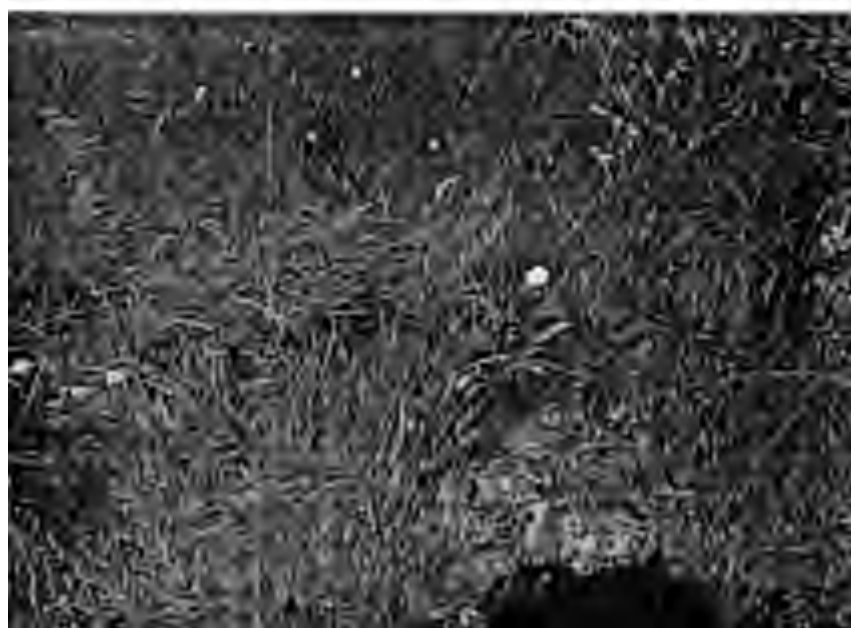
« 07 » _____ 2017 г.

Эксперт

 С.Я. Шагин

Приложение № 1
к акту государственной историко-культурной экспертизы

Фотофиксация месторасположения утраченного объекта
«Фундамент церкви», нач. XX в.
(Ульяновская область, Барышский район, с. Ляховка, центр села)



те 03 04

Эксперт

С.И. Шашин



ГЛАВА АДМИНИСТРАЦИИ УЛЬЯНОВСКОЙ ОБЛАСТИ
РАСПОРЯЖЕНИЕ

29.07.99

№ 958-Р

Зак. № _____

О придании статуса
вновь выявленных па-
мятников истории и
культуры

В результате произведенной в 1992-1995 гг. инвентаризации памятников истории и культуры на территории Ульяновской области выявлено 2465 памятников, в том числе охраняемых 432.

В соответствии со ст. 39 Закона Российской Федерации "Об охране и использовании памятников истории и культуры":

1. Утвердить представленный внесведомственной комиссией перечень вновь выявленных памятников истории и культуры, в том числе уточненный список стоящих на учете (прилагается).

2. Управлению по делам культуры и искусства администрации области (Кутейников), управлению охраны памятников Главархитектуры (Сибгагулин), заповеднику "Родина В.И.Ленина" (Зубов) продолжить работу по постановке вновь выявленных памятников на госучет.

3. Контроль за исполнением настоящего распоряжения возложить на заместителя Главы администрации области Павлова А.Ф.

Глава администрации области _____



Ю.Ф.Горячев

Приложение
к распоряжению Главы
администрации области
от 29.07.99 № 959-р

С П И С О К

НЕДВИЖИМЫХ ПАМЯТНИКОВ (ВНОВЬ ВНЕВЛЕННЫХ
ПАМЯТНИКОВ, ОБЪЕКТОВ ИСТОРИИ И КУЛЬТУРЫ)
БАРИШСКОГО РАЙОНА ПРИНЯТЫХ МИНИСТЕРСТВОМ
КУЛЬТУРЫ РФ (ПИСЬМО № 421-39-14 ОТ 03 98)

| | | | | | | |
|--------------------|--|------------------|----------------------------------|------------------|--|---|
| 00001900010011001 | Дом для фабричных рабочих | жил. | | | | |
| 000019000510011001 | Здание фабричного склада | жил. | р.п.им.Венгизы | 1870 г. | | |
| 0000191000 | Фундамент церкви в честь Рождества Христова | культ. | | 1870 г. | | |
| 0000192999 | Фундамент церкви | культ. | с.Ваховка, центр села | нач. XX в. | | |
| | Церковь в честь Вокрова Пресвятой Богородицы (православный двухпрестольный храм) | культ. | с.Малая Колтуерь, центр села | 1800 г. | | |
| 0000194999 | Церковь в честь Знаменчатой Троицы (православный однопрестольный храм) | культ. | с.Мордовская Текрява, центр села | 1879; 1899 гг. | | М |
| 0000195000 | Фундамент церкви во имя Архангела Михаила (православный однопрестольный храм) | культ. | с.Новая Белаяянка | 1850; 1871 гг. | | |
| | Дом виллы дворянина крестьянина | жил. | с.Новая Белаяянка | кон. XIX в. (?) | | М |
| 0000197000 | Фундамент церкви в честь Собора Пресвятой Богородицы | культ. | с.Новый Дол | 1871 г. | | |
| 0000198000 | Ассамблея загородной помещичьей усадьбы Дурасовых | жил., сад., парк | с.Новый Дол | XIX-нач. XX вв. | | |
| 0000198001 | Дом господский | жил. | с.Новый дол | | | |
| 0000198002 | Парк помещичьей усадьбы | сад., парк | с.Новый Дол | XIX в. | | |
| 0000198003 | Здание корпуса конюшечного двора (завода) Дурасовых-Толстых | дог. | | | | М |
| 0000199000 | Дом молитвенный | культ. | с.Новая Узингевка, центр села | | | |
| 0000200001 | Сарай соварный со слоповой баочей | град. | с.Борая Малыевка | 1-я треть XX вв. | | М |
| 0000201000 | Церковь в честь Тихвинской иконы Божией Матери (православный двухпрестольный храм) | культ. | с.Борая, центр села | 1740 г. | | М |

57