

**Общество с ограниченной ответственностью
«Эксперт»**

Адрес: 432030 г. Ульяновск, ул. Ипподромная, д.13 б
Телефон (8422) 27-26-68 E-mail: ul.expert@mail.ru
ИНН 7327061036 КПП 732501001

АКТ

**государственной историко-культурной экспертизы
проектной документации на проведение работ по сохранению объекта
культурного наследия регионального значения «Кинотеатр «Ампир», 1910-е
годы» по адресу: г. Ульяновск, ул. Гончарова, д.24.1**

Настоящий Акт государственной историко-культурной экспертизы составлен в соответствии с требованиями Федерального закона от 25.06.2002 г. № 73-ФЗ «Об объектах культурного наследия (памятниках истории и культуры) народов Российской Федерации», Положения о государственной историко-культурной экспертизе, утвержденного постановлением Правительства Российской Федерации от 15 июля 2009 г. № 569.

В соответствии с пунктом 11.2 указанного выше Положения экспертиза проводится экспертной комиссией.

Дата начала проведения экспертизы	21.12.2020 г.
Дата окончания проведения экспертизы	19.01.2021 г.
Место проведения экспертизы	г. Ульяновск, г. Киров.
Заказчик экспертизы	ИП Емельянов Г.Ю.

Сведения об организации, проводящей экспертизу:

Общество с ограниченной ответственностью «Эксперт» (Далее - ООО «Эксперт»)	Адрес: 432030 г. Ульяновск ул. Ипподромная, д.13 б, Телефон (8422) 27-26-68 E-mail: ul.expert@mail.ru ИНН 7327061036 КПП 732501001
--	---

Состав экспертной комиссии

Председатель экспертной комиссии:	
1. Фамилия, имя и отчество	Рожин Дмитрий Николаевич
Образование	Высшее, Кировский политехнический институт.
Специальность	Инженер-строитель, диплом ФВ № 030878
Учёная степень (звание)	Кандидат технических наук,

	диплом КТ № 016776
Стаж работы	27 лет
Место работы, должность	ИП Рожин Д.Н., руководитель.
Реквизиты решения Министерства культуры Российской Федерации по аттестации эксперта с указанием объектов экспертизы	Приказ Министерства культуры Российской Федерации от 31.01.2018 года № 78. - документация, обосновывающая проведение работ по сохранению объекта культурного наследия.

Секретарь экспертной комиссии:	
1. Фамилия, имя и отчество	Варюхин Александр Иванович
Образование	Высшее, Казанский инженерно–строительный институт
Специальность	Архитектура, диплом В-І 425785 Повышение квалификации в 2020 г. - ФГБОУ ВО «Казанский государственный архитектурно-строительный университет» по дополнительной профессиональной программе «Сохранение, использование и популяризация объектов культурного наследия. Реставрация памятников архитектуры» от 10.04.2020 № 162410152742, регистрационный номер 21536.
Учёная степень (звание)	нет
Стаж работы	42 года (11 лет – по профилю экспертизы)
Место работы, должность	Самозанятый Член Научно-методического экспертного Совета при Управлении по охране объектов культурного наследия администрации Губернатора Ульяновской области, Профессор международной академии архитектуры в Москве.
Реквизиты решения Министерства культуры Российской Федерации по аттестации эксперта с указанием объектов экспертизы	Приказ Министерства культуры Российской Федерации: от 13.12.2018 №2211 - выявленные объекты культурного наследия в целях обоснования целесообразности включения данных объектов в реестр; - документы, обосновывающие включение объектов культурного наследия в реестр;

	<p>- документы, обосновывающие изменение категории историко-культурного значения объекта культурного наследия;</p> <p>- проектная документация на проведение работ по сохранению объектов культурного наследия;</p> <p>- документация или разделы документации, обосновывающие меры по обеспечению сохранности объекта культурного наследия, включенного в реестр, выявленного объекта культурного наследия либо объекта, обладающего признаками объекта культурного наследия, при проведении земляных, мелиоративных, хозяйственных работ, указанных в настоящей статье работ по использованию лесов и иных работ в границах территории объекта культурного наследия либо на земельном участке, непосредственно связанном с земельным участком в границах территории объекта культурного наследия.</p>
Член экспертной комиссии	
3. Фамилия, имя и отчество	Варюхина Ляйля Махмутовна
Образование	высшее, Казанский инженерно–строительный институт
Специальность	<p>Архитектура, диплом В-І 425786</p> <p>Повышение квалификации в 2016 г. – «Современные методы реставрации объектов культурного наследия: реконструкция, реставрация зданий и сооружений» от 23.03.2016 № ПК/16/002379. Санкт-Петербург.</p> <p>Повышение квалификации в 2020 г. - ФГБОУ ВО «Казанский государственный архитектурно-строительный университет» по дополнительной профессиональной программе «Сохранение, использование и популяризация объектов культурного наследия. Реставрация памятников архитектуры» от 10.04.2020 №</p>

	162410152743, регистрационный номер 21537
Учёная степень (звание)	нет
Стаж работы	42 года (28 лет – по профилю экспертизы)
Место работы, должность	Самозанятая. Член Научно-методического экспертного Совета при Управлении по охране объектов культурного наследия администрации Губернатора Ульяновской области, Профессор международной академии архитектуры в Москве.
Реквизиты решения Министерства культуры Российской Федерации по аттестации эксперта с указанием объектов экспертизы	<p>Приказ Министерства культуры Российской Федерации: 02.10.2019 г. №1478.</p> <ul style="list-style-type: none"> - выявленные объекты культурного наследия в целях обоснования целесообразности включения данных объектов в реестр; - проекты зон охраны объекта культурного наследия; - проектная документация на проведение работ по сохранению объектов культурного наследия; - документация или разделы документации, обосновывающие меры по обеспечению сохранности объекта культурного наследия, включенного в реестр, выявленного объекта культурного наследия либо объекта, обладающего признаками объекта культурного наследия, при проведении земляных, мелиоративных, хозяйственных работ, указанных в настоящей статье работ по использованию лесов и иных работ в границах территории объекта культурного наследия либо на земельном участке, непосредственно связанном с земельным участком в границах территории объекта культурного наследия.

**Информация об ответственности экспертов за достоверность сведений,
изложенных в заключении, в соответствии с законодательством
Российской Федерации.**

Мы, нижеподписавшиеся, комиссия экспертов ООО «Эксперт», в составе: председатель комиссии Рожин Дмитрий Николаевич; ответственный секретарь Варюхин Александр Иванович и член комиссии Варюхина Ляйля Махмутовна, признаем свою ответственность за соблюдение принципов проведения государственной историко-культурной экспертизы, установленных ст. 29 Федерального закона от 25.06.2002 года № 73-ФЗ «Об объектах культурного наследия (памятниках истории и культуры) народов Российской Федерации» (далее - Федеральный закон № 73-ФЗ) и за достоверность сведений, изложенных в заключении экспертизы.

Настоящим подтверждаем, что мы предупреждены об уголовной ответственности за дачу заведомо ложного заключения по ст. 307 Уголовного кодекса Российской Федерации, содержание которой нам известно и понятно.

Отношения экспертов и Заказчика экспертизы:

Эксперты:

- не имеют родственных связей с Заказчиком экспертизы (далее - Заказчик) (его должностными лицами, работниками);
- не состоят в трудовых отношениях с Заказчиком;
- не имеют долговых или иных имущественных обязательств перед Заказчиком;
- не владеют ценными бумагами, акциями (долями участия, паями в уставных капиталах) Заказчика;
- не заинтересованы в результатах исследований и решений, вытекающих из настоящего заключения экспертизы, с целью получения выгоды в виде денег, ценностей, иного имущества, услуг имущественного характера или имущественных прав для себя, или третьих лиц.

Нормативные правовые акты, обосновывающие решения экспертизы:

- Федеральный закон от 25.06.2002 г. № 73-ФЗ «Об объектах культурного наследия (памятники истории и культуры) народов Российской Федерации»;
- Положение о государственной историко-культурной экспертизе, утвержденное Постановлением Правительства Российской Федерации от 15.07.2009 г. № 569;
- Постановление Правительства Российской Федерации от 09.06.2015 г. № 569 «О внесении изменений в Положение о государственной историко-культурной экспертизе»;
- Постановление Правительства Российской Федерации от 16.02.2008 года № 87 «О составе разделов Проектной документации и требованиях к их содержанию»;

- ГОСТ Р 55528-2013 «Состав и содержание научно-проектной документации по сохранению объектов культурного наследия. Памятники истории и культуры. Общие требования».

Объект экспертизы:

1. Проектная документация по сохранению объекта культурного наследия регионального значения «Кинотеатр «Ампир», 1910-е годы» по адресу: г. Ульяновск, ул. Гончарова, д.24.1, шифр: 0-078/2020 (далее – Проектная документация)

2. Разработчик: ИП Емельянов Г.Ю., лицензия на осуществление деятельности по сохранению объектов культурного наследия (памятников истории и культуры) народов Российской Федерации № МКРФ 19706 от 17 октября 2019 г. (далее – Автор, Разработчик).

3. Заказчик: Областное государственное автономное учреждение «Молодежный творческий центр «Ульяновский молодежный театр»

Цель экспертизы

Определение соответствия проектной документации на проведение работ по сохранению объекта культурного наследия регионального значения «Кинотеатр «Ампир», 1910-е годы» по адресу: г. Ульяновск, ул. Гончарова, д.24.1, требованиям законодательства Российской Федерации в области государственной охраны объектов культурного наследия.

Перечень документов, представленных Заказчиком:

Проектной документации на проведение работ по сохранению объекта культурного наследия регионального значения «Кинотеатр «Ампир», 1910-е годы» по адресу: г. Ульяновск, ул. Гончарова, д.24.1, выполненная ИП Емельяновым Г.Ю., представлена в электронном виде в следующем составе:

Раздел 1. Предварительные работы. Предварительные работы. Исходно-разрешительная документация. Том 1. 0-078/2020-ПР.

Раздел 2. Комплексные научные исследования.

- Историко-архивные и библиографические исследования. Том 2.1. 0-078/2020-ИАБИ.

- Историко-архитектурные натурные исследования. Том 2.2. 0-078/2020-ИАНИ.

- Инженерно-технические исследования. Том 2.3. 0-078/2020-ИТИ.

- Инженерно-геологические исследования. Том 2.4. 0-078/2020-ИГИ.

- Отчет о комплексных научных исследованиях. Том 2.5. 0-078/2020-ОКНИ.

Раздел 3. Проект реставрации и приспособления.

Стадия "Эскизный проект". Том 3.1.

- Пояснительная записка. Том 3.1.1. 0-078/2020-ПЗ.

- Архитектурные решения. Том 3.1.2. 0-078/2020-АР.

- Паспорт ремонта и окраски фасадов здания. Том 3.1.3. 0-078/2020-АР.

- Конструктивные решения. Том 3.1.4. 0-078/2020-КР.
- Схема планировочной организации земельного участка. Том 3.1.5. 0-078/2020-СПОЗУ.
- Стадия "Проект". Том 3.2.
- Пояснительная записка. Том 3.2.1. 0-078/2020-ПЗ.
- Архитектурные решения. Том 3.2.2. 0-078/2020-АР.
- Конструктивные решения. Том 3.2.3. 0-078/2020-КР.
- Схема планировочной организации земельного участка. Том 3.2.4. 0-078/2020-СПОЗУ.
- Технологические решения. Том 3.2.5. 0-078/2020-ТХ.
- Проект организации реставрации. Том 3.2.6. 0-078/2020-ПОР.
- Перечень мероприятий по охране окружающей среды. Том 3.2.7. 0-078/2020-ООС.
- Перечень мероприятий по обеспечению пожарной безопасности. Том 3.2.8. 0-078/2020-ПБ.
- Расчет пожарного риска. Том 3.2.8.1. 0-078/2020-ПБРПР.
- Перечень мероприятий по обеспечению доступа инвалидов и малоподвижных групп населения. Том 3.2.9. 0-078/2020-ОДИ.
- Сети инженерно- технического обеспечения. Том 3.2.10. 0-078/2020-ИОС.
- Электроснабжение. Электрооборудование и освещение. Том 3.2.10.1. 0-078/2020-ЭОМ.
- Водоснабжение и канализация. Том 3.2.10.2. 0-078/2020-ВК.
- Отопление, вентиляция, ИТП. Том 3.2.10.3. 0-078/2020-ОВ.
- Сети связи. Том 3.2.10.4. 0-078/2020-СС.
- Система охранной сигнализации, система контроля и управления доступом, система охранного телевидения. Том 3.2.10.5. 0-078/2020-ОС.
- Система пожарной сигнализации, система оповещения и управления людьми при пожаре, система порошкового пожаротушения. Том 3.2.10.6. 0-078/2020-ПС.
- Сводный сметный расчет. Том 3.2.11. 0-078/2020-СМ.

Сведения об обстоятельствах, повлиявших на процесс проведения и результаты экспертизы.

Обстоятельства, повлиявшие на процесс проведения и результаты проведения экспертизы, отсутствуют.

Сведения о проведенных исследованиях с указанием примененных методов, объема и характера выполненных работ и их результатов:

В процессе проведения экспертизы был выполнен анализ представленной Заказчиком проектной документации в части соответствия действующему законодательству и установленным стандартам в сфере сохранения объектов культурного наследия.

Указанные исследования проведены в объеме, необходимом для принятия вывода государственной историко-культурной экспертизы.

Проектные решения, затрагивающие конструктивные и другие характеристики надёжности и безопасности объекта, в случаях, определённых Градостроительным кодексом РФ, подлежат государственной или негосударственной экспертизе проектной документации. В рамках настоящей историко-культурной экспертизы не проводилась оценка соответствия проектной документации требованиям технических регламентов на предмет надёжности и безопасности объекта.

Экспертной комиссией:

- рассмотрены и изучены представленные Заказчиком документы, подлежащие экспертизе;

- осуществлен сравнительный анализ всего комплекса данных (документов, материалов, информации) по объекту экспертизы, включающего документы, принятые от Заказчика, а также исследование дополнительно собранных материалов, в том числе архивных материалов и библиографических источников;

- осуществлено коллегиально, всеми членами экспертной комиссии, обсуждение результатов рассмотрения проектных документов и иных, относящихся к данному объекту материалов, и проведен обмен сформированными мнениями экспертов, обобщены мнения экспертов;

- оформлены результаты экспертизы (проведенных исследований) в виде Акта государственной историко-культурной экспертизы.

Цель проекта: проведение работ по сохранению объекта культурного наследия, включенного в единый государственный реестр объектов культурного наследия (памятников истории и культуры) народов РФ.

Факты и сведения, выявленные и установленные в результате исследования материалов, представленных на рассмотрение экспертной комиссии

В результате рассмотрения научно-проектной документации установлено нижеследующее:

- Проектная документация выполнена в отношении объекта культурного наследия регионального значения «Кинотеатр «Амбир», 1910-е годы» по адресу: г. Ульяновск, ул. Гончарова, д.24.1.

- Объект культурного наследия регионального значения «Кинотеатр «Амбир», 1910-е годы» по адресу: г. Ульяновск, ул. Гончарова, д.24.1. входит в перечень объектов, включённых в список памятников истории и культуры и подлежащих охране как памятники регионального значения в соответствии с Решением исполкома Ульяновского областного Совета народных депутатов "О мерах по улучшению работы по охране памятников истории и культуры в Ульяновской области." № 79 от 02.12.1990 г.

Объект зарегистрирован в Едином государственном реестре объектов культурного наследия, регистрационный номер: 731410179550005.

Границы территории объекта культурного наследия не утверждены.

Распоряжением Правительства Ульяновской области от 26.03.2019г. № 141-пр утвержден предмет охраны Объекта. Приведено в Приложении 1.

В настоящее время часть помещений находится в собственности Ульяновской области, часть – в собственности ООО «Терра», часть – в оперативном управлении Областного государственного автономного учреждения «Молодежный центр «Ульяновский молодежный театр».

Общие сведения об Объекте культурного наследия. Краткая история

Дом расположен на восточной стороне главной улицы города Большой Саратовской (ныне Гончарова), в ряду сплошной двух- и трехэтажной застройки. Главным фасадом ориентирован на запад.

Доходный дом с помещениями для «синематографа» купца Н.С. Зеленкова, является одним из лучших памятников архитектуры Симбирска эпохи модерна. Модерн делится на несколько направлений, данное сооружение относится к рациональному модерну.

Здание прямоугольное в плане, с внутренним двором итальянского типа, трехэтажное с подвалом кирпичное, оштукатуренное с главного фасада. Это был первый опыт строительства нового для архитектуры XX века типа зрелищного сооружения – встроенного кинотеатра в Симбирске. Главный фасад здания симметричен. Боковые ризалиты оформлены в виде мощных трехчастных арочных окон, ниже которых расположены два арочных проёма: один из них служит входом в кинотеатр, другой - проездом во двор. Центральная ось здания выделена рустованными пилястрами с маскаронами, отмечена плоским фронтоном, узким балконом с металлическим ограждением второго этажа и скругленным, опирающимся на большие кронштейны, балкончиком в уровне третьего этажа. Плоскость стен между центральной частью и боковыми ризалитами прорезана узкими вертикалями окон, декорирована венками и гирляндами. Простенки второго этажа заполнены пилястрами с каннелюрами, над лучковыми завершениями окон третьего этажа расположено керамическое панно с пейзажным мотивом, пространство под окнами выложено керамической плиткой красного цвета. Рустованный первый этаж с большими окнами-витринами имеет четыре самостоятельных входа - три в магазины и один в кинотеатр.

Западный фасад гладкий, кирпичный расчленён вертикальными рустованными полосами, на третьем этаже прорезаны оконные проёмы.

Северный и дворовые фасады кирпичные, без лепного декора, присутствуют лучковые, арочные и клинчатые перемишки над оконными и дверными проёмами. В здании пять лестниц. Главная, парадная двухмаршевая железобетонная по балкам мозаичная лестница с декоративным чугунным ограждением ведет в помещения фойе и зрительного зала, развивающиеся на высоту двух этажей. Потолок входной лестничной площадки на больших декоративных кронштейнах украшен лепным геометрическим узором, стеновыми карнизами с маленькими кронштейнами и лепным пояском из ионик. В оконных проёмах на лестничной

площадке третьего этажа сохранились исторические витражи. Две парные двухмаршевые железобетонные лестницы ведут из зрительного зала во двор. Одномаршевая железобетонная лестница ведёт из зала во двор. По двухмаршевой железобетонной лестнице, расположенной в переходе от зрительного зала к помещениям различных служб и персонала, можно спуститься в подвал и подняться на чердак.

В уровне третьего этажа, над помещением фойе, расположена обходная галерея, по периметру ограждённая деревянной балюстрадой, с которой можно попасть на балкон зрительного зала. Фойе разделено двумя парами колонн на три части. Стены фойе украшены барельефами: с изображением Орфея и четырёх муз на втором этаже, музы кинематографа – на третьем этаже; над входами в зрительный зал и фойе под декоративными карнизами на кронштейнах на плоскостях стен изображены барельефы со сценами игр детей; на стенах лестничной клетки барельефы с изображением музыкальной атрибутики 60-х годов XX века. В центральной части потолка фойе на третьем этаже – роспись: обнажённый юноша на крылатом коне с венком в руке приветствует молодую музу кинематографии. Его изображение окружено декоративной росписью в виде узоров, грифонов с человеческой головой. Двери в фойе и зрительный зал двухсторонние филёнчатые декоративные с массивными латунными ручками. В зрительном зале стены расчленены пополам горизонтальным поясом, верхний ярус оформлен парными пилястрами с ионическими капителями. В торцовой части зала расположен балкон, над экраном небольшой выступ на кронштейнах, украшенный барельефом с изображением арфы и грифонов. В решении стеновых карнизов и потолочных тяг использованы мотивы меандра, астрагала, бус. Кессоны потолка зрительного зала обработаны декоративной лепкой и заполнены розетками. Зал имеет четыре выхода по лестницам во внутренний двор и на улицу. Необходимо отметить, что за годы своего существования доходный дом перенес пожар, реставрацию и ремонты. В 1960-е гг., после капитального ремонта, был утрачен цветной витраж над площадкой второго этажа, частично изменен интерьер фойе, заменены ступени парадной лестницы. В 2001 г. ООО «Ивановфь и Ко» был проведен капитальный ремонт с реставрацией интерьеров, переоборудован кинозал, где было установлено звуковое оборудование «Dolby Digital».

В настоящее время в здании на первом этаже располагаются магазины, помещения кино-развлекательного центра «Художественный» не эксплуатируются.

Натурные исследования объекта

В процессе подготовки научно-проектной документации было выполнено натурное исследование объекта, которое включало в себя: сбор иконографических и библиографических сведений об объекте культурного наследия с составлением исторической справки, выполнение обмеров здания с фиксацией основных дефектов, определение основных материалов, техники исполнения и категорий сложности элементов, проведение фотофиксация здания с фиксацией на

фотографиях основных дефектов и описанием их в аннотациях, описание состояния сохранности объекта.

При проведении обследовательских работ был проведен анализ ранее выполненных проектных и исследовательских работ:

- Натурные исследования, шифр 10-1113, выполненная Средневолжским филиалом ФГУП института «Спецпроектреставрация» в 2010 г.

- Рабочая документация, шифр №09-196-2012, выполненная ООО «Симбирск-Рем-Сервис» в 2012 году.

Работы по обследованию, составление заключения по материалам обследования выполнялись в соответствии с СП 13-102-2003 «Правила обследования несущих строительных конструкций зданий и сооружений», ГОСТ Р 55567-2013 «Порядок организации и ведения инженерно-технических исследований на объектах культурного наследия. Памятники истории и культуры. Общие требования».

На основании проведенных исследований Авторами были составлены Результаты обследования объекта культурного наследия, разработаны методы повышения характеристик надежности и безопасности объекта в соответствии с требованиями Градостроительного кодекса Российской Федерации, в том числе устанавливающими требования по обеспечению безопасной эксплуатации зданий, строений, сооружений и безопасного использования прилегающих к ним территорий.

Состояние архитектурно-конструктивных элементов объекта:

Основания и фундаменты

Фундаменты.

Ленточные, кирпичные и бутовые. Глубина заложения от существующей поверхности земли 2,5-3,0м. В части здания с подвалом кирпичная кладка из глиняного кирпича на известковом растворе на всю высоту, заглубление ниже уровня пола подвала на 0,3-0,4м. В части здания без подвала на глубине 0,7-0,8м от поверхности земли начинается бутовая кладка из камня размером 100-300мм, кладка плотная, не осыпается. Основанием для фундамента являются глины. Цоколь выполнен из глиняного кирпича на известковом растворе. Грунт основания и фундамент подвержены периодическому замачиванию и находятся в увлажненном состоянии. Судя по трещинам на фасадах здания, на арках и внутренней продольной стене 2го этажа имеет место осадка фундамента арки. Установленные на трещинах маяки не датированы, однако по внешнему виду можно предположить о сроке установки в несколько лет, маяки не повреждены, вероятно осадка фундамента стабилизировалась.

С учетом вышеизложенного в целом техническое состояние фундаментов следует охарактеризовать как ограниченно работоспособное, так как в условиях постоянного замачивания основания фундамента и в отсутствии вертикальной гидроизоляции возможно дальнейшее развитие осадок фундамента несущих стен.

Стены

Наружные стены из керамического полнотелого кирпича на известковом растворе оштукатурены и окрашены, со стороны двора открытая кирпичная кладка. Внутренние стены и перегородки из керамического полнотелого кирпича на известковом растворе оштукатурены, местами отделаны декоративной штукатуркой, окрашены. Перемычки клинчатые, прямоугольные и арочные, в большинстве находятся в работоспособном состоянии. Основные дефекты кирпичной кладки находятся в области арки и над ней. Выявлены вертикальные трещины в месте примыкания арки к главному и дворовому фасадам, а также вдоль средней продольной стены. На главном фасаде здания вертикальная трещина начинается от середины окна второго этажа и распространяется вверх на третий этаж, трещина сквозная. Декор перемычки над окном второго этажа отслоился, существует опасность внезапного обрушения. На дворовом фасаде трещина идет от арки и до кровли. На дворовом фасаде лестничной клетки и примыкающих коридоров выявлено вымывание раствора из кирпичной кладки под оконными проемами по причине отсутствия отливов, отдельные кирпичи не сцеплены с кладкой, частичное выпадение кирпичей. На дворовом фасаде по стене зрительного зала в зоне карниза имеются следы замачивания с выпадением отдельных кирпичей. Выявленные в процессе обследования дефекты стен являются следствием осадки фундамента, многочисленных протечек кровли с попаданием атмосферных осадков в кладку, отсутствием оконных отливов и отливов над декоративными элементами фасада.

В целом техническое состояние стен характеризуется как ограничено работоспособное.

Внутренние перегородки

Перегородки в здании кирпичные оштукатуренные.

В качестве отделочного материала перегородок служат окраска, декоративная штукатурка, в санузлах – керамическая плитка.

В целом техническое состояние перегородок здания характеризуется как работоспособное.

Перекрытия

Чердачные перекрытия.

Чердачные перекрытия.

Чердачное перекрытие над помещением фойе выполнено по деревянным балкам сечением 320x280мм с шагом 800-1000мм. Доски черного пола имеют толщину 50мм, подшивка из досок толщиной 35-50мм, между балками уложен минераловатный утеплитель толщиной 200-300мм, по доскам черного пола слой керамзитового гравия 60-100мм. Чердачное перекрытие фойе частично обрушилось по причине продолжительного замачивания из-за протечек кровли. Балки, подшивка из досок, декоративные деревянные балка и колонна разрушены, есть вероятность дальнейшего обрушения, состояние аварийное. Сквозной проем в чердачном перекрытии способствует поступлению теплого воздуха из здания в чердачное помещение.

Чердачное перекрытие над кинозалом выполнено по деревянным балкам

сечением 350x320мм с шагом 1000-1100мм. Доски черного пола имеют толщину 50мм, подшивка из досок толщиной 35-50мм, между балками уложен минераловатный утеплитель толщиной 250-300мм, по доскам черного пола слой керамзитового гравия 60-100мм.

В процессе технического обследования выполнены зондажи для определения состава и состояния перекрытия.

В целом техническое состояние чердачного перекрытия характеризуется как ограниченно-работоспособное, провалившийся участок перекрытия в аварийном состоянии.

Междуэтажные перекрытия.

Междуэтажные перекрытия здания – своды Монье. Так как прогибов, видимых повреждений перекрытий не отмечено, зондажи междуэтажных перекрытий не выполнялись.

В целом техническое состояние междуэтажных перекрытий характеризуется как работоспособное.

Двери и окна

Окна основного объема здания новые деревянные со стеклопакетами, окна дворовых построек (служебная лестницы, эвакуационные выходы из зрительного зала) с деревянными двойными переплетами. Старые оконные коробки, переплеты поражены гнилью, древесина расслаивается, все сопряжения элементов окон ослаблены, перекошены, окна продуваются, большинство оконных приборов неисправны, повреждены, местами и вовсе отсутствуют. На многих старых окнах отсутствуют металлические отливы, в результате чего происходит замачивания кладки под оконным проемом, вымывание раствора, выпадение отдельных кирпичей. В оконных проёмах на лестничной площадке третьего этажа сохранились исторические витражи.

В целом техническое состояние новых деревянных окон характеризуется как работоспособное, старых деревянных окон и витражей – ограниченно работоспособное.

Двери здания металлические, деревянные, МДФ.

Деревянная дверь главного входа новая со стеклопакетом, закрывание не плотное, полотно осело.

Внутренние двери деревянные, распашные, одностворчатые и двухстворчатые.

Дверь на служебной лестнице металлическая, также имеется решетчатая из металлических прутков.

Наружные деревянные двери эвакуационных выходов из зрительного зала находятся в недопустимом состоянии, коробка и полотна поражены гнилью, перекошены.

В целом техническое состояние деревянных и металлических дверей характеризуется как ограниченно-работоспособное, наружные двери эвакуационных выходов – состояние аварийное.

Лестницы

В обследуемом здании пять лестниц.

Главная, парадная двухмаршевая железобетонная по балкам лестница с декоративным чугунным ограждением ведет в помещения фойе и зрительного зала, состояние работоспособное.

Две парные двухмаршевые железобетонные лестницы ведут из зрительного зала во двор. Одномаршевая железобетонная лестница ведёт с балкона зрительного зала во двор. Имеются сколы ступеней. Состояние работоспособное.

По двухмаршевой железобетонной лестнице, расположенной в переходе от зрительного зала к помещениям различных служб и персонала, можно спуститься в подвал и подняться на чердак. Ступени и площадки имеют сколы. Состояние работоспособное.

В целом техническое состояние лестниц характеризуется как работоспособное, требуется ремонт ступеней и площадок.

Крыша и кровля

Крыша

Крыша здания чердачная, вальмовая кровля. Несущая часть крыши здания состоит из деревянных ферм, опираемых на наружные и внутренние стены. Ноги стропильных ферм упираются в мауэрлаты из отесанных бревен диаметром 250-260 мм.

Стропильные ноги из деревянного бруса сечением 230x180 мм, шаг деревянных ферм составляет 1,7-1,9м.

Соединения элементов крыши выполнены на врубках, скобах, тяжах.

Крыша подвергалась усилению путем установки накладок из досок, имеются продольные трещины стропильных ног, наблюдаются прогибы кровли. Существующая обрешетка выполнена из соснового бруса 50x50мм, доски толщиной 30-50мм, имеются следы протечек, гнили и также видимый прогиб.

Общее состояние стропильной системы оценивается как ограниченно работоспособное.

Кровля

Кровля здания из металлического оцинкованного листа по деревянной обрешетке из бруса 50x50мм и доски толщиной 30-50мм. Обрешетка местами поражена гнилью, имеет видимые прогибы.

Выход на кровлю здания предусмотрен из чердачного помещения через слуховые окна. Слуховые окна с остекленными створками плотно закрыты, проветривание чердачного пространства не обеспечивают. Организованный водосток с кровли здания частично отсутствует, местами выполнен неправильно.

Имеются протечки кровли в месте примыкания к фронтому, не герметичность прохода коммуникаций через кровлю, пробойны кровли

В целом техническое состояние крыши и кровли характеризуется как ограниченно-работоспособное.

Полы

На 1-м этаже бетонные с плиточным покрытием, на 2-м и 3-м этажах деревянные с ковровым, линолеумным покрытием; в фойе 2-го этажа - с паркетным покрытием (первоначальные); состояние работоспособное; Полы в служебных помещениях, эвакуационных лестницах из зрительного зала – плиточные, состояние ограниченно-работоспособное.

В целом техническое состояние полов с ковровым и линолеумным покрытием характеризуется как работоспособное, полы служебных помещений из керамической плитки - ограниченно-работоспособное.

Внутренняя отделка

Отделка помещений в основном окраска, декоративная штукатурка, в зрительном зале стены обшиты тканью, в отдельных помещениях обои. В связи с осадками здания имеют место трещины на стенах, в следствии протечек кровли наблюдается отслоение штукатурного слоя на стенах и потолке 3-го этажа, потолок 3-го этажа частично обрушился вместе с подшивкой и утеплителем.

В целом техническое состояние внутренней отделки помещений характеризуется как ограниченно-работоспособное, в зоне протечки кровли и обрушения перекрытия – состояние аварийное.

Инженерное оборудование

Здание оборудовано водопроводом и канализацией, отоплением, электроснабжением, охранной и пожарной сигнализацией.

Инженерные сети проложены в основном скрыто.

Вентиляция помещений естественная, приток воздуха осуществляется через форточки. Вентиляция зрительного зала с механическим побуждением. В связи с тем, что система в настоящее время не функционирует, отсутствует возможность проверить ее работоспособность.

Сети электроснабжения и слаботочных устройств выполнены скрытой проводкой. В связи с отсутствием какой-либо проектной и исполнительной документации не представляется возможным судить о правильности их прокладки и безопасности в эксплуатации.

Система канализации здания имеет существенные дефекты, в подвале наблюдаются протечки.

Сети отопления по внешним признакам дефектов не имеют, однако необходимо проведение дополнительного осмотра при проведении пуска тепла.

В целом техническое состояние инженерных сетей и оборудования характеризуется как ограниченно-работоспособное, система канализации в подвале находится в аварийном состоянии.

Проектные решения.

Проектные решения по ремонту объекта культурного наследия приняты на основании комплексных научных исследований, включающих следующие работы:

- историко-архивных и библиографических изысканий,
- архитектурных (обмерные чертежи) и технических натурных исследований, графических работ.

Проектная документация выполнена в соответствии с Постановлением Правительства РФ №87, поскольку предполагаемые работы оказывают влияние на характеристики надежности здания.

Работы на объекте культурного наследия предполагаются с учетом сохранения его исторически сложившейся конструктивной схемы и объемно-планировочной структуры, а также восстановлением систем и сетей инженерно-технического обеспечения.

Данный проект предусматривает проведение ремонтно-реставрационных работ с приспособлением для современного использования объекта культурного наследия и включает следующие виды работ:

- Усиление фундаментов, в целях улучшения показателей конструкции
- Замену асфальтового покрытия на территории объекта.
- устройство отмостки по периметру стен внутреннего двора, стен проезда
- усиление стен фасадов. Все окрашенные части стен очистить от наслоений старой краски. Произвести инъецирование трещин в стенах.
- инъецирование кирпичных стен проезда в осях 10-12 и А-Г , оштукатурить "Ceresit" СТ 190. Сводчатые потолки проезда также оштукатурить "Ceresit" СТ 190.
- выполнить частичную замену деревянного перекрытия 3-го этажа на монолитное железобетонное
- выполнить замену стропильной системы
- выполнить замену существующего минераловатного утеплителя на новый
- выполнить огнебиозащиту всех деревянных конструкций
- выполнить полную замену покрытия кровли вместе с обрешеткой
- выполнить восстановление утраченного лепного декора экстерьера и интерьера здания
- устройство доступной среды для МГН

По главному фасаду (фасад в осях 1-12) проектом предусматривается:

- ремонт стен фасада
- восстановление лепного декора
- устройство металлических сливов с балконных плит и горизонтальных выступов кладки
- наружных стен с последующей покраской атмосферостойкой краской
- устройство металлических сливов окон с последующей покраской атмосферостойкой краской
- ремонт цоколя
- замена окон на новые, деревянные, по историческому аналогу
- ремонт оконных блоков
- замена дверей на новые, деревянные, по историческому аналогу
- ремонт дверных блоков
- замена водосточных труб.
- очистка металлического ограждения кровли, очистка и восстановление кованых элементов балконного ограждения

По фасаду в осях М-А проектом предусматривается:

- ремонт стен фасада

- восстановление декора фасада
- устройство сливов с парапетов.
- установка металлических сливов окон
- замена окон на новые, деревянные, по историческому аналогу:
- раскрытие оконного проёма
- ремонт оконных блоков
- замена противопожарной двери на новую в соответствии с СП 1.13130.2020:
- закладывание дверного проема
- устройство водосточных труб

По фасаду в осях 12-3 проектом предусматривается:

- ремонт стен фасада
- установка металлических сливов окон
- замена окон на новые, деревянные, по историческому аналогу:
- устройство снегоудержания, ограждения кровли см. чертежи марки КР.
- замена водосточных труб

По фасаду в осях 3-12 проектом предусматривается:

- ремонт стен фасада
- установка металлических сливов окон
- замена окон на новые, деревянные, по историческому аналогу:
- замена противопожарной двери на новую
- замена дверного блока на новое (ДН-4 - 1 шт.).
- устройство снегоудержания, ограждения кровли см. чертежи марки КР.
- замена водосточных труб.

По фасаду в осях Г-Ж проектом предусматривается:

- ремонт стен фасада
- установка металлических сливов окон
- замена окон на новые, деревянные, по историческому аналогу
- устройство снегоудержания, ограждения.
- Замена сетей инженерно-технического обеспечения.

Проект разработан с учетом требований санитарных и пожарных норм, направленных на обеспечение комфортного и безопасного труда.

Проектом предусматривается сохранение исторического облика здания. Окраска фасадов была принята согласно историко-архивным исследованиям, в процессе которых был найден макет доходного дома Н.С.Зеленкова с электротeatром «Ампир», находящийся в экспозиции музея «Симбирское купечество». Данный макет выполнен на основании архивных документов и передаёт изначальное цветовое и объемно-планировочное решение объекта.

В проекте разработаны решения по реставрации фасадов здания и колерный паспорт.

В отделке служебных помещений, в которых нет элементов, попадающих в предмет охраны, используются материалы с учетом требований санитарных и пожарных норм, направленных на обеспечение комфортного и безопасного труда. В основных помещениях, в которых присутствуют элементы предмета охраны, отделка соответствует исторической и проект предполагает: реставрацию элементов лепного декора, реставрацию кованых изделий интерьера,

реставрацию исторических дверных блоков. Так же проект предусматривает реставрацию и воссоздание метлахской плитки по существующему аналогу в помещениях второго этажа и парадной лестничной клетке.

Перечень документов и материалов, собранных и полученных при проведении экспертизы, а также использованной для нее специальной, технической и справочной литературы:

-ГОСТ Р 55567-2013 «Порядок организации и ведения инженерно-технических исследований на объектах культурного наследия. Памятники истории и культуры. Общие требования», утвержденный и введенный в действие с 01.06.2014 года приказом Федерального агентства по техническому регулированию и метрологии от 28.08.2013 года № 665-ст;

-ГОСТ 31937-2011 «Здания и сооружения. Правила обследования и мониторинга технического состояния», утвержденным и введенным в действие приказом Федерального агентства по техническому регулированию и метрологии от 27.12.2012 года № 1984-ст;

-письмо Министерства культуры Российской Федерации от 24.03.2015 года № 90-01-39-ГП с разъяснениями о необходимости подготовки акта определения влияния предполагаемых к проведению видов работ на конструктивные и другие характеристики надежности и безопасности объекта культурного наследия (памятника истории и культуры) народов Российской Федерации.

- письмо Министерства культуры Российской Федерации от 27.08.2015 N 280-01-39-ГП, признавшего письмо Министерства культуры Российской Федерации от 11.01.2012 N 3-01-39/10-КЧ о рекомендации к применению СРП-2007 утратившим силу. На основе разделов СРП-2007, 4-я редакция, разработаны и приняты следующие национальные стандарты: ГОСТ Р 55528-2013, ГОСТ Р 55567-2013, ГОСТ Р 55627-2013, ГОСТ Р 55653-2013, ГОСТ Р 55935-2013, ГОСТ Р 55945-2014, ГОСТ Р 56198-2014, ГОСТ Р 56200-2014, ГОСТ Р 56254-2014.

Обоснование вывода экспертизы.

Эксперты, рассмотрев, представленную на государственную историко-культурную экспертизу научно-проектную документацию на проведение работ по сохранению объекта культурного наследия регионального значения «Кинотеатр «Ампир», 1910-е годы», расположенный по адресу; Ульяновская область, г. Ульяновск, Ленинский район, ул. Гончарова, 24.1 отмечают достаточную обоснованность объема научно-исследовательских и проектных работ для проведения работ по сохранению объекта культурного наследия.

Экспертами установлено, что при разработке проектной документации соблюдены требования Федерального закона от 25.06.2002 г. № 73-ФЗ «Об объектах культурного наследия (памятниках истории и культуры) народов Российской Федерации»:

- Проектная документация разработана в 2020 г. Индивидуальным предпринимателем Емельяновым Германом Юрьевичем, имеющим действующую лицензию на осуществление деятельности по сохранению объектов культурного

наследия (памятников истории и культуры) народов Российской Федерации № МКРФ 19706 от 17 октября 2019 г.;

- Проектная документация разрабатывалась на основании Задания государственного органа охраны объектов культурного наследия – Управления по охране объектов культурного наследия администрации Губернатора Ульяновской области;

- Проектная документация содержит необходимый объем графических и текстовых материалов, установленный ГОСТ Р 55528-2013 и предусмотренный заданием на проведение работ по сохранению объекта культурного наследия;

- предусмотренные в Проектной документации работы выполнены на основе комплексных научных исследований и соответствуют нормам ст. 43 и 44 Федерального закона № 73-ФЗ;

- характер работ, предусмотренных Проектной документацией, позволяет сделать вывод о том, что особенности Объекта, представляющие историко-культурную ценность, сохраняются, в том числе предусматривается сохранение исторического облика Объекта, его архитектурно-художественной ценности; описание и обоснование принципиальных архитектурных решений можно рассматривать как достаточные для сохранения Объекта;

- Проектная документация разработана на основе принципов научной обоснованности, достоверности, полноты информации и объективности, и содержит необходимый комплект графических и текстовых материалов, гарантирующих сохранность Объекта при его реставрации в соответствии с действующими строительными и противопожарными нормами, и отвечает требованиям законодательства Российской Федерации в области государственной охраны объектов культурного наследия;

- предварительные и комплексные научные исследования служат обоснованием принятых решений в проекте реставрации Объекта и являются его неотъемлемой частью согласно национальным стандартам Российской Федерации в сфере сохранения объектов культурного наследия, указанным в циркулярном письме Министерства культуры Российской Федерации от 27 августа 2015 г. N 280-01-39-ГП;

В соответствии с разъяснениями Министерства культуры Российской Федерации, изложенными в письме от 24.03.2015 года № 90-01-39-ГП, до начала проектных работ проектная организация подготавливает Акт определения влияния видов работ на конструктивные и другие характеристики надежности и безопасности объекта культурного наследия. Данный акт является неотъемлемой частью исходно-разрешительной документации Проектной документации.

В соответствии с разъяснениями Министерства культуры Российской Федерации, изложенными в письме от 24.03.2015 года № 90-01-39-ГП Разработчиком подготовлен Акт определения влияния предполагаемых к проведению видов работ на конструктивные и другие характеристики надежности и безопасности объекта культурного наследия (памятника истории и культуры) народов Российской Федерации и сделаны следующие выводы:

«Предполагаемые к выполнению указанные виды работ **оказывают** влияние на конструктивные и другие характеристики надежности и безопасности данного

объекта культурного наследия (памятника истории и культуры) народов Российской Федерации».

На этом основании и в соответствии с Заданием проектная документация, подготовленная Разработчиком, должна быть представлена на рассмотрение Госэкспертизы.

Выводы экспертизы.

Проектная документация по сохранению объекта культурного наследия регионального значения «Кинотеатр «Ампир», 1910-е годы» по адресу: г. Ульяновск, ул. Гончарова, д.24.1, выполненная в 2020 г. ИП Емельяновым Г.Ю., **СООТВЕТСТВУЕТ (положительное заключение)** требованиям законодательства Российской Федерации об объектах культурного наследия (памятниках истории и культуры) народов Российской Федерации.

Настоящий акт государственной историко-культурной экспертизы составлен в электронном виде и действителен при наличии Проектной документации по сохранению объекта культурного наследия регионального значения «Кинотеатр «Ампир», 1910-е годы» по адресу: г. Ульяновск, ул. Гончарова, д.24.1, выполненная в 2020 г. ИП Емельяновым Г.Ю.

Перечень приложений к заключению экспертизы:

1. Предмет охраны Объекта

2. Протокол № 1 организационного заседания комиссии экспертов от 21 декабря 2020 г. по вопросу рассмотрения научно-проектной документации на проведение работ по сохранению объекта культурного наследия регионального значения «Кинотеатр «Ампир», 1910-е годы» по адресу: г. Ульяновск, ул. Гончарова, д.24.1.

3. Протокол № 2 итогового заседания Экспертной комиссии от 19 января 2021 г. по вопросу рассмотрения научно-проектной документации на проведение работ по сохранению объекта культурного наследия регионального значения «Кинотеатр «Ампир», 1910-е годы» по адресу: г. Ульяновск, ул. Гончарова, д.24.1.

Председатель Экспертной комиссии

Д.Н.Рожин

Ответственный секретарь

Л.М. Варюхина

Член Экспертной комиссии

А.В. Варюхин

Утверждаю
Директор ООО «Эксперт»

А.В. Куптулкин

Настоящий акт государственной историко-культурной экспертизы и приложения к акту составлены в электронном виде. В соответствии постановлением Правительства РФ от 27 апреля 2017 г. № 501 “О внесении изменений в Положение о государственной историко-культурной экспертизе” представленные документы экспертами подписаны усиленной квалифицированной электронной подписью, а также усиленной квалифицированной электронной подписью юридического лица - ООО «Эксперт».

Приложения

к акту государственной историко-культурной экспертизы документации, обосновывающей проведение работ по сохранению объекта культурного

наследия регионального значения «Кинотеатр «Амбир», 1910-е годы» по адресу: г. Ульяновск, ул. Гончарова, д.24.1.

Приложение 1.

Предмет охраны Объекта культурного наследия.

ПРИЛОЖЕНИЕ № 3

к распоряжению Правительства
Ульяновской области

от 26 марта 2019 г. № 141-пр


ПРЕДМЕТ ОХРАНЫ

**объекта культурного наследия регионального значения
«Кинотеатр «Амбир», 1910-е годы» (г. Ульяновск, ул. Гончарова, 24.1)**

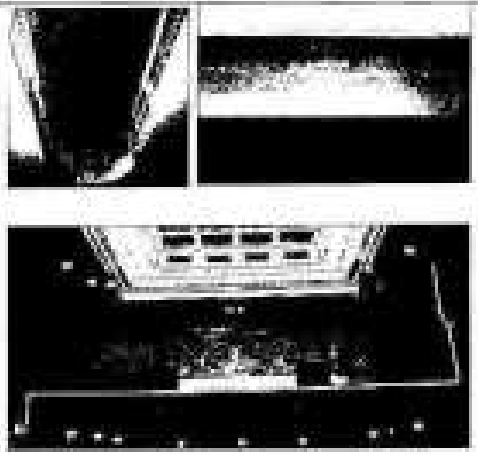
1. Местоположение и градостроительные характеристики

Место расположения здания в современных границах участка: расположено в центральной исторической части г. Ульяновска и занимает большой участок по улице Гончарова (бывшая улица Большая Саратовская), главным фасадом ориентировано на запад	
Этажность и высотные габариты здания: трёхэтажное с подвалом	
Объёмно-пространственная структура здания (в редакции начала XX в.): П-образное в плане под вальмовой крышей с внутренним двором итальянского типа. Основной трёхэтажный Г-образный в плане объём, выходящий главным фасадом на красную линию улицы Гончарова, на уровне второго этажа (зрительный зал) соединён галереей с северным двухэтажным объёмом с лестничными блоками, на уровне третьего этажа основного объёма к балкону зрительного зала примыкает галерея, ведущая во двор	

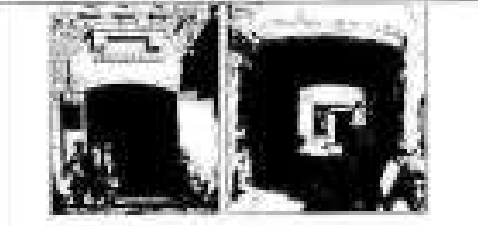
2. Инженерно-конструктивные характеристики

Форма крыши и материал кровельного покрытия (гладкие металлические листы с фальцевыми соединениями); двухскатные и лучковый фронтоны; ступенчатый аттик с двухскатным завершением	
---	--

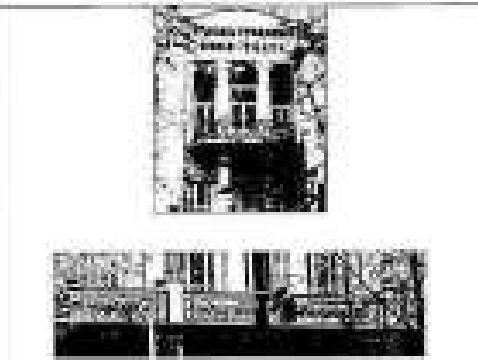
Материал капитальных стен (краснокирпичная кладка на известковом кладочном растворе) и пространственно-планировочная структура интерьеров: капитальные стены и лотковые своды, обходная галерея на уровне третьего этажа над помещением фойе, соединённая с балконом зрительного зала.



Въездная арка ворот с лотковыми сводами.



Балконы: скруглённый, опирающийся на большие кронштейны, на уровне третьего этажа; узкий с металлическим ограждением и фонарями на уровне второго этажа.



Колонны в зале и холле



Месторасположение, объёмно-пространственное и конструктивное решение лестниц: в здании 5 лестниц: главная – парадная двухмаршевая железобетонная с чугунным ограждением ведёт в помещения фойе и зрительного зала; две парные двухмаршевые железобетонные лестницы ведут из зрительного зала во двор;



<p>одномаршевая железобетонная лестница ведёт из зала во двор; двухмаршевая веерная железобетонная в переходе от зрительного зала – в помещении подвала и чердака</p>	
<p>Форма (арочные, лучковые и прямоугольные) и характер оформления (расстекловка и профилировка) столярных заполнения дверных и оконных проёмов</p>	

3. Композиция и архитектурно-художественное оформление фасадов

3.1. Стилистика: модерн.

3.2. Композиция и архитектурно-художественное оформление фасадов (в редакции начала XX в.):

<p>Полосы квадратных шпирюк; рустованные пилястры; маскароны; архивольт, декорированный листьями и круглыми выпуклыми розетками; декор в виде трёх перецветённых колец</p>	
<p>Ступенчатый аттик с двухскатным завершением; фриз с нишами и небольшими арками с бусинами-подвесками</p>	
<p>Лепные кронштейны; кессоны балконов с лепным декором; ниши с листьями аканта</p>	

	
<p>Пояски меандра, гирлянды, полосы квадратных шпорок, профилированные сандрики-полочки, сандрики-полочки с выпусками и декором</p>	
<p>Керамическое мозаичное панно с пейзажным мотивом; керамическая плитка в подоконье; пилястры: с каннелюрами, рустованные с маскаронами; язычковые кронштейны; декор в виде наложенных друг на друга квадратов</p>	
<p>Балконы: скругленный, опирающийся на большие кронштейны, на уровне третьего этажа; узкий с металлическим ограждением и фонарями на уровне второго этажа</p>	
<p>Чугунные параветные ограждения</p>	
<p>Информационная чугунная доска с текстом: «Доходный дом купца Н.С.Зеленкова в котором размещался кинотеатр «АМПИР» построен в 1912 г. архитектор Ф.О.Ливчаку»</p>	

4. Элементы оформления интерьеров

<p>Витражи окон на лестничной площадке третьего этажа</p>	
<p>Роспись в центральной части потолка фойе третьего этажа: обнажённый юноша на крылатом коне с венком в руке приветствует молодую музу кинематографии, вокруг – роспись в виде узоров, лир и грифонов с человеческой головой</p>	
<p>Штукатурный лепной декор стен и потолков; барельефы с изображением Орфея и 4 муз на втором этаже, со сценами игр детей над входами в зрительный зал и фойе; барельеф с изображением музы кинематографа – на третьем этаже; на стенах лестничной клетки – изображения театральной атрибутики</p>	
<p>Кессоны с лепным декором, розетки с цветами; военки с мотивами меандра, астрагала, бус; гирлянды; розетки из венков с изображением лиры и грифонов</p>	
<p>Профилированные карнизы-полочки на кронштейнах с растительными мотивами, декоративные кронштейны</p>	

	
<p>Деревянное ограждение галерей третьего этажа, лестницы из точёных балясин и балкона зрительного зала.</p>	
<p>Металлические лестничные ограждения</p>	
<p>Дверные ручки из латуни и дерева</p>	
<p>Напольная метлахская плитка в помещении второго этажа.</p>	
<p>Декоративное оформление дверей</p>	

Приложение 2.
УТВЕРЖДАЮ
Директор ООО «ЭКСПЕРТ»
А.В. Куптулкин
21.12.2020 г.

Протокол № 1

организационного заседания комиссии экспертов по вопросу рассмотрения научно-проектной документации на проведение работ по сохранению объекта культурного наследия регионального значения «Кинотеатр «Амбир», 1910-е годы» по адресу: г. Ульяновск, ул. Гончарова, д.24.1.

г. Ульяновск, г. Киров.

21.12.2020 г.

Совещались:

Рожин Дмитрий Николаевич (г. Киров) – аттестованный эксперт по проведению государственной историко-культурной экспертизы, действующий на основании приказа Министерства культуры Российской Федерации от 31.01.2018 № 78.

Варюхина Ляйля Махмутовна (г. Ульяновск) - аттестованный эксперт по проведению государственной историко-культурной экспертизы, действующий на основании приказа Министерства культуры Российской Федерации от 02.10.2019 № 1478.

Варюхин Александр Иванович (г. Ульяновск) – аттестованный эксперт по проведению государственной историко-культурной экспертизы, действующий на основании приказа Министерства культуры Российской Федерации от 13.12.2018 № 2211

Повестка заседания:

1. Утверждение состава членов экспертной комиссии.
2. Выборы председателя и ответственного секретаря Экспертной комиссии.
3. Определения порядка работы и принятия решений Экспертной комиссии.
4. Определение перечня дополнительных документов, запрашиваемых у Заказчика для проведения экспертизы.

Рассмотрели:

1. Утверждение состава членов экспертной комиссии.

Решили: утвердить следующий состав Экспертной комиссии: Рожин Д.Н., Варюхина Л.М., Варюхин А.И.

2. Избрание председателя и ответственного секретаря Экспертной комиссии. Кандидатуры председателя и ответственного секретаря Экспертной комиссии были поставлены на голосование. Решение принято единогласно.

Решили: избрать председателем Экспертной комиссии Рожина Д.Н., ответственным секретарем Экспертной комиссии – Варюхина А.И.

3. Определение порядка работы и принятие решений Экспертной комиссии.

Решили: определить следующий порядок работы и принятия решений Экспертной комиссией:

1. В своей работе Экспертная комиссия руководствуется статьями 29, 31. Федерального закона от 25.06.2002 № 73-ФЗ «Об объектах культурного наследия (памятниках истории и культуры) народов Российской Федерации», Положением о государственной историко-культурной экспертизе, утвержденным постановлением Правительства Российской Федерации от 15.07.2009 № 569, иными нормативно-правовыми актами Российской Федерации, а также настоящим порядком.

2. Работа Экспертной комиссии осуществляется в форме заседаний. Место, дата и время заседания назначается председателем или ответственным секретарем Экспертной комиссии по согласованию с остальными членами. Заседание Экспертной комиссии проводит и ее решение объявляет председатель Экспертной комиссии. При отсутствии на заседании председателя Экспертной комиссии его обязанности осуществляет ответственный секретарь Экспертной комиссии. В случае невозможности председателя Экспертной комиссии исполнять свои обязанности или его отказа от участия в проведении экспертизы в связи с выявлением обстоятельств, предусмотренных пунктом 8 Положения о государственной историко-культурной экспертизе, члены Экспертной комиссии проводят организационное заседание и избирают из своего состава нового председателя Экспертной комиссии. В период до выборов нового председателя Экспертной комиссии его обязанности исполняет ответственный секретарь Экспертной комиссии.

3. Решение Экспертной комиссии принимается большинством голосов при условии присутствия на заседании всех членов Экспертной комиссии. При равенстве голосов «за» и «против» решающим голосом является голос председателя Экспертной комиссии.

4. Экспертная комиссия ведет следующие протоколы: - протокол организационного заседания; - протоколы рабочих заседаний. Протокол организационного заседания подписывается всеми членами Экспертной комиссии, остальные протоколы подписываются председателем и ответственным секретарем Экспертной комиссии. Работу Экспертной комиссии организует председатель и ответственный секретарь.

5. Постановили утвердить сроки работы экспертной комиссии в соответствии с договором с Заказчиком, в том числе, проведение итогового заседания комиссии, рассмотрение и утверждение текста заключения (акта) экспертизы:

1. Доведение приказа о проведении экспертизы до членов экспертной комиссии – 1 день
 2. Направление электронной почтой Проектной документации членам экспертной комиссии – 1 день
 3. Изучение Проектной документации – 21 день
 4. Проведение дополнительных исследований (в случае необходимости) – 1 день
 5. Направление членами экспертной комиссии в адрес председателя и ответственного секретаря своих заключений, предложений и замечаний – 1 день
 6. Составление председателем, ответственным секретарём акта экспертизы – 4 дня
 7. Организация подписания акта экспертами – 1 день
- Итого – 30 дней

4. Определение перечня документов, запрашиваемых у Заказчика для проведения государственной историко-культурной экспертизы.

Рассмотрели представленный Заказчиком комплект Проектной документации. Проектной документации на проведение работ по сохранению объекта культурного наследия регионального значения «Здание банка», расположенного по адресу: г. Ульяновск, ул. Гончарова, д.10, лит. А, выполненная ООО "Симбирск - Рем - Сервис", представлена в электронном виде в следующем составе:

Раздел 1. Предварительные работы. Том 1. 0-078/2020-ПР.

Раздел 2. Комплексные научные исследования.

- Историко-архивные и библиографические исследования. Том 2.1. 0-078/2020-ИАБИ.
- Историко-архитектурные натурные исследования. Том 2.2. 0-078/2020-ИАНИ.
- Инженерно-технические исследования. Том 2.3. 0-078/2020-ИТИ.
- Инженерно-геологические исследования. Том 2.4. 0-078/2020-ИГИ.
- Отчет о комплексных научных исследованиях. Том 2.5. 0-078/2020-ОКНИ.

Раздел 3. Проект реставрации и приспособления.

Стадия "Эскизный проект". Том 3.1.

- Пояснительная записка. Том 3.1.1. 0-078/2020-ПЗ.
- Архитектурные решения. Том 3.1.2. 0-078/2020-АР.
- Паспорт ремонта и окраски фасадов здания. Том 3.1.3. 0-078/2020-АР.
- Конструктивные решения. Том 3.1.4. 0-078/2020-КР.
- Схема планировочной организации земельного участка. Том 3.1.5. 0-078/2020-СПОЗУ.

Стадия "Проект". Том 3.2.

- Пояснительная записка. Том 3.2.1. 0-078/2020-ПЗ.
- Архитектурные решения. Том 3.2.2. 0-078/2020-АР.

- Конструктивные решения. Том 3.2.3. 0-078/2020-КР.
- Схема планировочной организации земельного участка. Том 3.2.4. 0-078/2020-СПОЗУ.
- Технологические решения. Том 3.2.5. 0-078/2020-ТХ.
- Проект организации реставрации. Том 3.2.6. 0-078/2020-ПОР.
- Перечень мероприятий по охране окружающей среды. Том 3.2.7. 0-078/2020-ООС.
- Перечень мероприятий по обеспечению пожарной безопасности. Том 3.2.8. 0-078/2020-ПБ.
- Расчет пожарного риска. Том 3.2.8.1. 0-078/2020-ПБРПР.
- Перечень мероприятий по обеспечению доступа инвалидов и малоподвижных групп населения. Том 3.2.9. 0-078/2020-ОДИ.
- Сети инженерно- технического обеспечения. Том 3.2.10. 0-078/2020-ИОС.
- Электроснабжение. Электрооборудование и освещение. Том 3.2.10.1. 0-078/2020-ЭОМ.
- Водоснабжение и канализация. Том 3.2.10.2. 0-078/2020-ВК.
- Отопление, вентиляция, ИТП. Том 3.2.10.3. 0-078/2020-ОВ.
- Сети связи. Том 3.2.10.4. 0-078/2020-СС.
- Система охранной сигнализации, система контроля и управления доступом, система охранного телевидения. Том 3.2.10.5. 0-078/2020-ОС.
- Система пожарной сигнализации, система оповещения и управления людей при пожаре, система порошкового пожаротушения. Том 3.2.10.6. 0-078/2020-ПС.
- Сводный сметный расчет. Том 3.2.11. 0-078/2020-СМ.

Решили: запрашивать у заказчика дополнительные материалы в случае возникновения вопросов в рабочем порядке.

Председатель Экспертной комиссии

Д.Н. Рожин

Ответственный секретарь

А.И. Варюхин

Член Экспертной комиссии

Л.М. Варюхина

В соответствии постановлением Правительства РФ от 27 апреля 2017 г. № 501 “О внесении изменений в Положение о государственной историко-культурной экспертизе” представленные документы экспертами подписаны усиленной квалифицированной электронной подписью, а также усиленной квалифицированной электронной подписью юридического лица - ООО «Эксперт».

Приложение 3.

УТВЕРЖДАЮ

Директор ООО «ЭКСПЕРТ»

А.В. Куптулкин

19.01.2021 г.

Протокол № 2

организационного заседания комиссии экспертов по вопросу рассмотрения научно-проектной документации на проведение работ по сохранению объекта культурного наследия регионального значения «Кинотеатр «Амбир», 1910-е годы» по адресу: г. Ульяновск, ул. Гончарова, д.24.1

г. Ульяновск, г. Киров.

19.01.2021 г.

Рожин Дмитрий Николаевич (г.Киров) – аттестованный эксперт по проведению государственной историко-культурной экспертизы, действующий на основании приказа Министерства культуры Российской Федерации от 31.01.2018 № 78.

Варюхина Ляйля Махмутовна (г. Ульяновск) - аттестованный эксперт по проведению государственной историко-культурной экспертизы, действующий на основании приказа Министерства культуры Российской Федерации от 02.10.2019 № 1478.

Варюхин Александр Иванович (г. Ульяновск) – аттестованный эксперт по проведению государственной историко-культурной экспертизы, действующий на основании приказа Министерства культуры Российской Федерации от 13.12.2018 № 2211

Повестка заседания:

1. Рассмотрение и обсуждение документации.
2. Согласование заключительных выводов экспертизы и подписание заключения (Д.Н. Рожин, Л.М. Варюхина, А.И. Варюхин).
3. О передаче акта государственной историко-культурной экспертизы заказчику.

Вопрос 1. Рассмотрение и обсуждение документации.

Слушали: Д.Н. Рожина, Л.М. Варюхину, А.И. Варюхина, - Проектная документация соответствует требованиям действующего в сфере охраны культурного наследия законодательства.

Постановили: По результатам рассмотрения признать, что Проектная документация соответствует требованиям действующего в сфере охраны культурного наследия законодательства.

Вопрос 2. Согласование заключительных выводов экспертизы и подписание заключения.

Слушали:

А.И. Варюхина с предложением о положительном заключении Экспертной комиссии по документации, обосновывающей проведение работ по сохранению объекта культурного наследия регионального значения «Кинотеатр «Ампир», 1910-е годы» по адресу: г. Ульяновск, ул. Гончарова, д.24.1. Вопрос о положительном заключении Экспертной комиссии был поставлен на голосование.

Голосовали: по данному решению – «за» - 3; против и воздержавшихся – нет.

Постановили:

1. Члены Экспертной комиссии (Д.Н. Рожин, Л.М. Варюхина, А.И. Варюхин), рассмотрев текст государственной историко-культурной экспертизы документации, обосновывающей проведение работ по сохранению объекта культурного наследия регионального значения «Кинотеатр «Ампир», 1910-е годы» по адресу: г. Ульяновск, ул. Гончарова, д.24.1 на предмет соответствия требованиям государственной охраны объектов культурного наследия, решили: согласовать выводы экспертизы и произвести подписание этого акта в порядке, установленном «Положением о государственной историко-культурной экспертизе», утвержденным Постановлением Правительства РФ № 569 от 15.07.2009 г. в нижеследующей редакции:

Проектная документация по сохранению объекта культурного наследия регионального значения «Кинотеатр «Ампир», 1910-е годы» по адресу: г. Ульяновск, ул. Гончарова, д.24.1, выполненная ООО ИП Емельяновым Г.Ю., СООТВЕТСТВУЕТ (положительное заключение) требованиям законодательства Российской Федерации об объектах культурного.

Голосовали: по данному решению – «за» - 3; против и воздержавшихся – нет.

2. Рекомендовать руководителю ООО «ЭКСПЕРТ» утвердить Акт государственной историко-культурной экспертизы.

Вопрос 3. О передаче акта государственной историко-культурной экспертизы заказчику.

Решили: подписать и передать Заказчику Акт в электронном виде по результатам государственной историко-культурной экспертизы Проектной документации на проведение работ по сохранению объекта культурного наследия регионального значения «Кинотеатр «Ампир», 1910-е годы» по адресу: г. Ульяновск, ул. Гончарова, д.24.1

Председатель Экспертной комиссии

Д.Н. Рожин

Ответственный секретарь

А.И. Варюхин

Член Экспертной комиссии

Л.М. Варюхина

В соответствии постановлением Правительства РФ от 27 апреля 2017 г. № 501 “О внесении изменений в Положение о государственной историко-культурной экспертизе” представленные документы экспертами подписаны усиленной квалифицированной электронной подписью, а также усиленной квалифицированной электронной подписью юридического лица - ООО «Эксперт».